

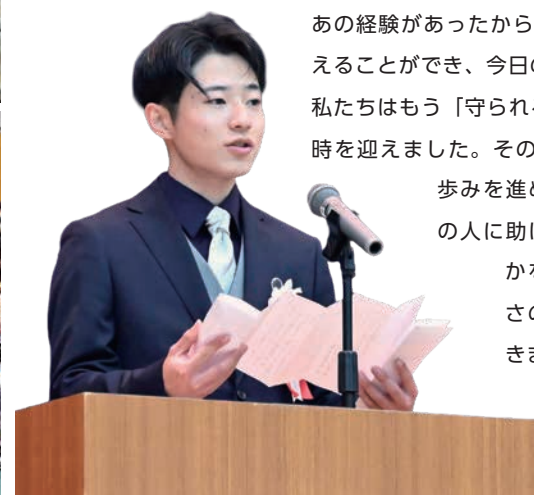


I LIVE IN
TSUKUBA
MIRAI.



皆さんの中には今日、中学時代の恩師やクラスメイトと数年ぶりに再会した人もいると思います。中学時代を振り返ると、まだ幼かった私たちは、将来についてただ漠然としたイメージを持ちながら、日々過ごしていたように思います。

最も鮮明に思い出されるのは、部活動です。当時の私にとって、部活動の練習はとてもきつく、心が折れて練習が嫌になってしまった時期がありました。しかし、顧問の先生がいつもそばで励ましの言葉をかけてくださったおかげで、最後まで頑張ることができました。先生の厳しさの中にある温かさと、私たちを信じてくれる姿勢に何度も救われました。



あの経験があったからこそ、これまでさまざまな困難を乗り越えることができ、今日の自分がいるのだと強く感じています。

私たちはもう「守られる側」ではなく、「支える側」へと変わる時を迎えました。その重みを感じながらも、私たちは恐れず、歩みを進めていきたいと思っています。これまで多くの人に助けられてきたように、今度は私たちが誰かを支えられる人になる。そうやって優しさの輪をつなぎ、未来へと希望を届けていきます。

なかきはやと
実行委員長 中荻駿斗さん



希望を胸に、 未来への第一歩。



晴天に恵まれた1月11日、日本スポーツ振興パークみらいで、「つくばみらい市市制施行20周年記念二十歳の集い」を開催しました。

参加した354人は、旧友との再会に喜び記念写真を撮るなど、笑顔あふれる式典となりました。

つくばみらい市では493人が二十歳を迎え、未来への第一歩を踏み出します。

☎ 教育委員会教育棟生涯学習課（内線 7304）

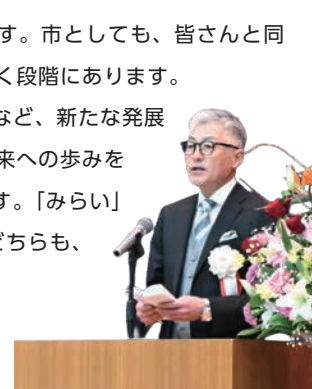


本年3月27日(金)、つくばみらい市は市制施行20周年を迎えます。市としても、皆さんと同じく「二十歳」を迎える節目の年で、これからさらに成長していく段階にあります。

現在、「つくばみらいスマートIC」の開通や福岡工業団地の整備など、新たな発展に向けた動きが進んでいます。つくばみらい市は、これからも未来への歩みを止めることなく、次の10年、さらにその先へと進んでまいります。「みらい」という名を持つまちと、「みらい」を創造していく皆さん。そのどちらも、これからの成長が楽しみです。

皆さんとともに、この「みらい」を歩み、築いていけることを心より楽しみにしています。

つくばみらい市長 小田川浩



20歳を迎えた それぞれの想い。

未来への一步を踏み出した二十歳の皆さん。

今回は、二十歳の目標や将来の夢、大切な人への感謝のメッセージのほか、同じく二十歳を迎えるつくばみらい市の好きなところを伺いました。二十歳の皆さんの写真とともに、それぞれの想いをお届けします。※敬称略

- ①二十歳の目標
- ②将来の夢
- ③つくばみらい市の「ここ」が好き
- ④大切な人への感謝のメッセージ



いしがみゆうき
石神友輝

- ①安全第一
- ②消防士として多くの命を守る
- ③自然が多いところ
- ④両親に「今までありがとう。これからもよろしく！」

かわい
河合さくら

- ①英語・外国語の勉強、習得
- ②ホテルウーマンになる
- ③人が温かいところ
- ④ママに「毎日美味しいご飯を作ってくれてありがとう！」

こばやしてつや
小林徹哉

- ①音楽でご飯を食べる
- ②有名人になる
- ③人柄がみんな良いところ
- ④両親に「いつもありがとう。これから恩返ししていきます！」

さかもと あおい
坂本 葵

- ①一人立ちします
- ②お金を貯めて海外旅行
- ③自然豊か
- ④ママ・パパ・兄・妹に「大好きだよ！」

あらやたけのり
荒屋武雅

- ①立派な人間になる
- ②自動車販売
- ③自然がたくさんある
- ④両親に「大切に育ててくれてありがとう！」

なかじま ほ の か
中島帆乃花

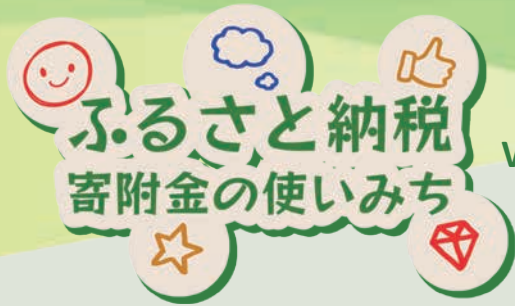
- ①自立する
- ②安定した職に就く
- ③まち全体が豊かなところ
- ④両親に「育ててくれてありがとう！」

のぐちりき
野口理生

- ①美人な彼女をつくる
- ②仕事で成長する
- ③過ごしやすいところ
- ④両親に「これからもよろしくお願いします！」

さかきばらあかり
榊原明莉

- ①一人暮らしを頑張る
- ②リゾートウェディングプランナー
- ③みんな仲良しなところ
- ④両親に「ハタチ楽しめます！」



このコーナーでは、ふるさと納税のお金を活用した、さまざまな事業を紹介します。

Vol.38

「攻めの農業」で美味しいお米を全国に

寄附区分：地域の魅力をいかしたまちづくり事業

問 米流通拠点整備に関すること：谷和原庁舎産業経済課（内線 3102）

ふるさと納税寄附金の使いみちに関すること：伊奈庁舎企画政策課（内線 1202）

つくばみらい市の美味しいお米は、ふるさと納税の返礼品としても大人気です。お米の保管・精米・配送などをワンストップで行える米流通拠点施設を整備することにより、ふるさと納税寄附額の増加や米農家の所得向上、にぎわいの創出など、「つくばみらい市のお米」を軸とした好循環を生み出します。

新しいことにも積極的にチャレンジする「攻めの農業」で、つくばみらい市の農業を盛り上げ、持続可能な米づくりを応援していきます。



※画像はイメージです

ふるさと納税 クラウドファンディング

寄附額

2 億円
突破!!

建設用地の
取得費用などに活用

市制施行 20 周年に向けて

問 伊奈庁舎秘書広報課（内線 1104）

Vol.6

令和 8 年 3 月 27 日金に市制施行 20 周年を迎えるつくばみらい市。今年 1 年間を「市制施行記念イヤー」とし、20 周年をお祝いするさまざまな取り組みを展開していきます！

20 周年記念横断幕、掲示中！

20 周年を記念して作成した横断幕を、「みらい平駅」と「新みらい 小絹ふれあい橋」（小絹）に掲示しています！ 今年いっぱい掲示を予定していますので、ぜひご覧ください！



みらい平駅



新みらい 小絹ふれあい橋

20 周年カウントダウン写真、公開中！

市民の皆さんにご応募いただいた笑顔の写真などと一緒、下記の SNS でカウントダウンを行っています！



市公式 X
@tsukubamirai_c

みらいりんぞう Instagram
@tsukubamiraicity_mirairinzo



市公式 Facebook
tsukubamiraishi

I LIVE IN TSUKUBAMIRAI Instagram
@tsukuba_mirai_live



\ 4月1日(水)から / 「不燃ごみ」の日とは別に 「金属類・割れ物」の日を 新設します

問 谷和原庁舎生活環境課（内線 3306）

4月1日(水)から、新たに「金属類・割れ物」の収集日を、不燃ごみの収集日とは別に設定します。

「金属類・割れ物」の収集日は、広報3月号と併せて配布する「ごみ・資源物収集カレンダー」でお知らせします。度重なるルール変更となりますが、ご理解・ご協力をお願いします。詳しい分別方法については、市ホームページをご覧ください。



資源物以外の「金属類・割れ物」の出し方

金属（鉄、アルミ、ステンレス）、セトモノ、傘、袋に入る電化製品（小型充電式電池を除く）など

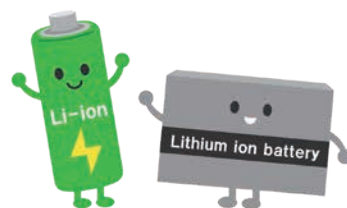


※青色の袋は
3月31日(火)まで

期日	出し方
3月31日(火)まで	黄色または青色の袋で、毎月3回目の不燃ごみの日にお出してください。
4月1日(水)から	黄色の袋で、金属類・割れ物の日（新設）※にお出してください。 ※広報3月号と併せて配布する「ごみ・資源物収集カレンダー」でお知らせします。

リチウムイオン電池などの小型充電式電池は、取り外して下記回収場所へ！

○伊奈庁舎 ○谷和原庁舎 ○みらい平市民センター ○保健福祉センター
○みらい図書館 supported by 成島建設 ○伊奈公民館 ○谷和原公民館
○各コミュニティセンター（みらい平・小絹・板橋・谷井田）
○セイワ楽器きらくやまふれあいの丘すこやか福祉館



資源物以外の「ビニール・プラスチック類」の出し方

ビニール製品、プラスチック製品、皮革製品、ゴム製品、CD など



期日	出し方
3月31日(火)まで	青色の袋で、毎月1・2・4・5回目の不燃ごみの日にお出してください。
4月1日(水)から	青色の袋で、不燃ごみの日にお出してください。

無料でご招待

本市とフレンドリータウン協定を結んでいるバスケットボールチーム「茨城ロボッツ」とバレーボールチーム「つくばユナイテッドサンガイア」のホームゲームに、市民の皆さんを無料でご招待！グッズがもらえるバスツアーもありますので、この機会にぜひご参加ください！
☎ 教育委員会教育棟生涯学習課スポーツ推進室（内線 7309）

茨城ロボッツ (PR デー)



お申し込みはこちら
※申込期限：2月1日(日)

- ▶日時：2月8日(日) 午後3時5分～
- VS ファइटニングイーグルス名古屋
- ▶場所：池の川さくらアリーナ
(日立市東成沢町2丁目15 - 1)
- ▶観戦席種：2階自由席・立ち見
- ▶定員：200人（先着順）

■応援用ミニメガホン付き
優待価格バスツアー

- ▶観戦席種・参加料
- 2階指定席：大人 3,400円、小中高生 2,600円
- 2階自由席・立ち見：800円
- ▶定員：30人（先着順）



つくばユナイテッド サンガイア(市民デー)



お申し込みはこちら
※申込期限：2月13日(金)

- ▶日時：2月28日(土) 午後2時～
- VS 千葉ドット
- ▶場所：つくばカピオ
(つくば市竹園1丁目10 - 1)
- ▶観戦席種：2階自由席
- ▶定員：100人（先着順）

■応援用センス付き無料バスツアー

- ▶観戦席種：自由席
- ▶定員：30人（先着順）
- ▶参加料：無料

- キッズエスコート募集！
- 選手入場時、選手と一緒にコートに入場しよう！選手からのハイタッチやプレゼントがもらえるかも！？
- ▶定員：28人（先着順）
- ▶参加料：無料



牛久沼水質浄化ポスター

入賞者決定！

☎ 谷和原庁舎生活環境課
(内線 3301)

牛久沼流域の4市（つくばみらい市・龍ケ崎市・牛久市・つくば市）の小中学生を対象に募集した「牛久沼水質浄化ポスター」の入賞者が決定しました。2月24日(火)から3月2日(月)まで、谷和原庁舎1階ロビーで入賞作品を展示します。ぜひ、ご覧ください！※敬称略

小学校 低学年の部

【最優秀賞】
ふるやかおり
古矢香莉
(富士見ヶ丘小1年)



【優秀賞】枝杁菜里
(富士見ヶ丘小3年)

【優秀賞】中川七海
(富士見ヶ丘小3年)



【優良賞】
やなちうみ
梁知宇海
(谷和原小1年)



小学校 高学年の部

【最優秀賞】
かんばやしともひろ
神林智大
(小絹小5年)



【優秀賞】
ふじもとらん
藤本蘭
(陽光台小5年)



【優良賞】板谷衣真
(小絹小5年)

【優良賞】斉藤ことは
(陽光台小6年)



【優良賞】
せいかまゆ
青川真夕
(陽光台小4年)

中学生の部



【最優秀賞】
ふじいゆうご
藤井勇伍
(小絹中1年)



【優良賞】
いづつかみあ
飯塚美彩
(小絹中1年)



【優良賞】
おくひな
奥陽菜乃
(小絹中1年)



【優良賞】
さいとうしゅう
齊藤 高
(伊奈中2年)



【優良賞】
わたなべるの
渡邊瑠乃
(小絹中3年)

埼玉県伊奈町・川口市に加え、
新たに愛知県西尾市と

「伊奈氏ゆかりの地」 歴史・文化的交流に関する協定を締結

図 教育委員会教育棟生涯学習課文化振興室（内線 7301）

令和3年10月に埼玉県伊奈町・川口市と本市の間で結んだ「伊奈氏ゆかりの地」協定に、新しく愛知県西尾市が加わり、令和7年12月25日に改めて「伊奈町、川口市、つくばみらい市、西尾市『伊奈氏ゆかりの地』歴史・文化的交流に関する協定」の締結式をオンライン形式で執り行いました。本協定は、江戸幕府の代官・伊奈氏の恩恵を受ける3市1町が友情と信頼を深め、相互の発展が長く続くことを祈念し、歴史・文化的交流を深める見地から締結したものです。



左上から時計回りに、西尾市中村けん健市長、伊奈町大島清町長、川口市奥ノ木信夫市長、小田川市長



協定締結を記念して、令和6年12月に作成したパンフレット「伊奈氏と『谷原三万石』」を市ホームページで公開中！

ふくおかぜき だいどりようすい かわどりようすい
福岡堰、台通用水、川通用水、
なかどりがわ にせんげんつみ
中通川、二千間堤など、伊
奈忠治の指揮でつくられた施
設はつくばみらい市内に数多
くあります。福岡堰にある伊
奈神社は、忠治をお祀りする
神社です。

各種スポーツ 大会の結果

図 教育委員会教育棟生涯学習課スポーツ推進室（内線 7309）

第39回つくばみらい市グラウンド・ゴルフ大会

- ▶主催：つくばみらい市スポーツ協会 グラウンドゴルフ部
- ▶開催日：令和7年11月13日
- ▶場所：日本スポーツ振興パークみらい 多目的広場
- ▶参加者：男子22人、女子17人
- ▶大会結果

(男性の部)	(女性の部)
優勝 やましたなおとし 山下直利	優勝 こわたりひろこ 古渡広子
準優勝 もりやまてつお 森山哲雄	準優勝 わだゆりこ 和田百合子
第3位 ときたみつあき 時田光昭	第3位 おおたがひろこ 大多賀弘子



第29回ターゲットバードゴルフ秋季大会

- ▶主催：つくばみらい市スポーツ協会 ターゲットバードゴルフ部
- ▶開催日：令和7年11月15日
- ▶場所：日本スポーツ振興パークみらい TBG 場
- ▶参加者：男子21人、女子26人
- ▶大会結果

優勝 たなかたけお 田中武男
準優勝 きたむらすえこ 北村未子
第3位 ほんだひろみ 本田洋美
第4位 かわぐちひさお 川口久雄
第5位 かいどうさだお 海藤貞夫



ウィンタートーナメント（バレーボール）

- ▶主催：つくばみらい市スポーツ協会 バレーボール部
- ▶開催日：令和7年11月16日
- ▶場所：日本スポーツ振興パークみらい 体育館
- ▶参加者：4チーム
- ▶大会結果

優勝 エンジェルス
準優勝 ZERO
第3位 シルキーズ



つくばみらい市硬式テニス大会

- ▶主催：つくばみらい市スポーツ協会 硬式テニス部
- ▶開催日：令和7年11月23日
- ▶場所：常総運動公園、ヒタチ網の台桜公園
- ▶参加者：男子28ペア／56人、女子15ペア／30人
- ▶大会結果

(男子)
優勝 あだちいさお あべまさひろ
安達功雄・安部将大ペア
準優勝 なるしまさと もりたさとる
成嶋正人・森田 寛ペア
第3位 さいとうたくみ のまよひろ
齊藤拓己・野間寛裕ペア

(女子)
優勝 かんたゆか つちや
神田由佳・土屋めぐみペア
準優勝 かしまちちはる うのかずこ
鹿志村智晴・宇野和子ペア





2月の図書館だより



詳しくはホームページをご覧ください。

12月の貸出者数：6,783人
12月の貸出点数：28,836点

図書館 supported by 成島建設 ☎ 0297 - 58 - 3710

■図書館休館日（全館共通）

2月2日(月)、9日(月)、12日(木)、20日(金)、24日(火)

■開館時間：午前9時～午後7時

■おはなし会：みらい図書館 supported by 成島建設（本館）

▶日時：2月14日(土)（主催：虹の会）、28日(土) 午後2時～

▶対象：3歳程度から

■おはなし会：小絹分館

▶日時：2月1日(日) 午前11時～

▶対象：どなたでも

■おはなし会：みらい平分館

▶日時：2月21日(土) 午前11時～

▶対象：3歳程度から

■ホットケーキのおはなし会：みらい平分館

▶日時：2月7日(土)（主催：ホットケーキおはなしの会）午後2時～

▶対象：小学生以上

■ホットケーキのちいさなおはなし会：みらい図書館 supported by 成島建設（本館）

▶日時：2月7日(土)、21日(土)（主催：ホットケーキおはなしの会）
午後3時30分～

▶対象：小学生以上

■赤ちゃんタイム：みらい図書館 supported by 成島建設（本館）

▶日時：2月11日(火) 午前10時～正午

▶対象：乳幼児と保護者の方

■ちょちょちいさなおはなし会：みらい図書館 supported by 成島建設（本館）

▶日時：2月11日(火) 午前11時～

▶対象：0～2歳と保護者の方

■大人のための健康音読会：小絹分館

▶日時：2月18日(火) 午後1時～

▶対象：どなたでも

▶場所：小絹コミュニティセンター1階 多目的室

☎ 図書館（小絹分館）☎ 0297 - 34 - 1818

■司書が選んだ推し本セットを貸し出します

さまざまなテーマに沿って司書が選んだ推し本3冊と、ささやかなプレゼントを入れたセットを貸し出します。セットを開けるまで、中身はシークレット！テーマ名だけを頼りに、本を選ぶ体験をしてみませんか？ぜひ、普段とは違う本との出会いをお楽しみください。

▶日時：2月7日(土)～15日(日) ※なくなり次第終了

▶場所：みらい図書館 supported by 成島建設（本館）1階ホール

▶貸出予定数（1人1袋まで）：大人向け30袋、子ども向け40袋



■図書館ホームページとシステムを更新しました

更新内容について、詳しくはホームページをご覧ください。



○図書館ホームページを更新し、より便利に利用できるようになりました。URLは変更ありませんが、アクセス時に旧ページが表示される場合は、ページを再度読み込むか、キャッシュ・閲覧履歴を削除し再度アクセスしてください。○市内図書館の蔵書検索を行うWebOPACのURLを変更しました。お気に入り登録をしている方は、更新をお願いします。

○資料の予約連絡などの際に図書館から送信するメールの送信元アドレスを「tsukubamirai-lib@libcloud.jp」に変更しましたので、受信設定をお願いします。

○返却日の2日前に通知メールが届くようになりました。

不要な方は配信を停止できますので、ご連絡ください。

○マイページにログイン後、スマートフォンに利用カードのバーコードを表示できるようになりました。

○ホームページから資料を予約する際、予約候補資料をリスト化できる「予約かご機能」と、「予約後の受取館等変更機能」を追加しました。

○未所蔵リクエストフォームを、いばらき電子申請・届出サービスに変更しました。また、相互貸借（とりよせ）の申請も可能になりました。

○2月1日から、利用カードの発行など、一部の申し込みをいばらき電子申請・届出サービスから申請できるようになります。

■古新聞を差し上げます

令和6年中に発行された新聞を差し上げます。英字新聞は1人半月分、その他の新聞は1人最大6カ月分の配布となります。

■英字新聞の配布について（事前申し込み）

▶対象：利用カードをお持ちの方で、市内在住・在学・在勤の方

▶受付期間：2月3日(火)～15日(日)

▶受付方法：いばらき電子申請・届出サービス、電話または窓口で受け付け（全館）※申込多数の場合は抽選のうえ、2月21日(土)にメールまたは電話で当選者のみに通知します。



■その他の新聞の配布について

▶対象：利用カードをお持ちの方

▶配布期間：2月21日(土)～3月1日(日) ※全館共通、休館日を除く開館時間内、先着順でなくなり次第終了となります。

▶受付方法：利用カードを持参し、カウンターまでお越しください。

▶配布場所・配布新聞 ※配布単位は半月または1カ月分です（新聞の種類により異なります）。

【本館】朝日新聞、茨城新聞、産経新聞、日刊スポーツ、日本経済新聞、毎日新聞、毎日小学生新聞、日本農業新聞

【小絹】茨城新聞、日本経済新聞、朝日新聞

【みらい平】茨城新聞、日本経済新聞、読売新聞

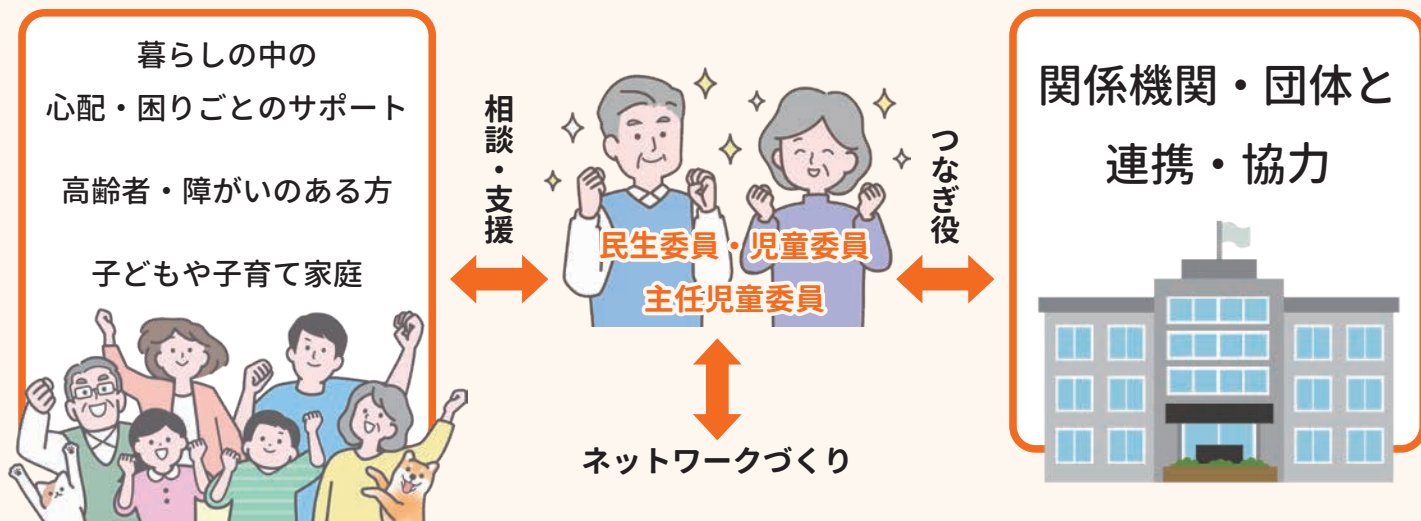
こんにちは！ 民生委員・児童委員です！

問 伊奈庁舎社会福祉課（内線4108）



本市には、厚生労働大臣の委嘱を受けた78人の「民生委員・児童委員」がいます。
その中に、特に児童のことを専門に担当する「主任児童委員」が5人います。
私たちは身近な相談相手です。必要な支援への「つなぎ役」、そして地域の「見守り役」として活動しています。守秘義務がありますので、安心してお気軽にご相談ください。
民生委員・児童委員の一覧は、広報13・14ページに掲載しています。

ひとりで悩まずに相談してください！



- 1 民生委員・児童委員は担当地区に暮らす身近な相談相手です。
- 2 相談内容に応じて専門機関などにつないで、課題解決するよう寄り添います。
- 3 民生委員・児童委員には守秘義務があり、相談内容や秘密がほかに漏れることはありません。

※担当の民生委員が分からない場合は、社会福祉課までお問い合わせください。

お気軽にお声掛けください！



福祉
事務所

市役所

社会福祉
協議会

児童
相談所

自治会
町内会

民生委員・児童委員は、
あなたの必要な支援に
つなぎ、ネットワークで
あなたを支えます！！

保育所
幼稚園
学校

地域包括
支援
センター

福祉
施設

子育て
支援室

警察
消防

医療
機関

保健所



生活・健康の不安

- ひとり暮らしでさみしい
- 高齢者2人で、何かあった時に不安
- 身体やうつ、認知症などが心配

福祉サービスのこと

- 困っているけど、どこに相談していいのか分からない
- 障がい者にはどんなサービスがあるの？
- 高齢者サービスを利用したい

子育てのこと

- 子育てのことで相談できる人がいない
- 子育てがうまくいなくて不安
- 子どもをたたいてしまいそう
- 子どもが学校に行かなくなった

お金のこと

- 生活費がない
- 子どもの進学費がない
- 定年退職後の生活費が不安

介護のこと

- 介護ばかりで自分の時間がない
- 介護保険はどうやって使うの？
- おじいちゃんのために住宅を改修したいけどお金がない

主任児童委員は民生委員・児童委員の一員で、現在5人がその任に就いています。主な役目は、地域の皆さんや保護者の方から児童に関する相談を受けた民生委員・児童委員と、市の担当課や関係機関とをつなぐことです。本市には、18歳未満の児童が約9,500人います。地域で9,500人の笑顔を守りましょう！（主任児童委員より）

民生委員・児童委員を ご紹介します

☎ 伊奈庁舎社会福祉課（内線 4108）

〔表の見方〕 ※新任の場合

顔写真

※ 新任

※ 地区名

担当する区域

委員氏名（敬称略）

社会福祉の増進に努める民生委員・児童委員の皆さんが改選されました（全 78 人）。民生委員・児童委員の方々は厚生労働大臣から委嘱され、地域住民の身近な相談相手となり、住民と行政や専門機関をつなぐパイプ役を務めます。困っていることがありましたら、お気軽にご相談ください。

 よねざわ なおみ 米沢 尚美	小張 谷口、上中宿、 下宿（小張）	 おおやま じんいち 大山 仁一	小張 愛宕、愛宕住宅、 陽光台 3 丁目	 いじま ゆみこ 飯島 由美子	小張 新戸、新町、市野深、 芦戸、奉社・下谷口	 ひろせ みよこ 広瀬 美代子	小張 紫峰ヶ丘 5 丁目、 高波
 ふじひら ひろみ 藤平 裕美	小張 小島新田東、高波住 宅、出山住宅	 やまぐち ひろし 山口 ひろみ	豊 福田、狸淵、弥柳第 1・第 2、長渡呂新 田住宅	 おくら ひとし 小倉 均	豊 上宿、中宿、下宿（豊 体）、横町、宿、豊 中央、下宿脇住宅	 くりはら せつこ 栗田 節子	豊 長渡呂、長渡呂新田、 青木住宅 2、豊中央 （長渡呂新田地先）
 ほりこし けいこ 堀越 敬子	新任 豊 青古新田、青木、青木 住宅 1、中谷原住宅	 あいじま ひろし 相島 宏	谷井田 下平柳	 たなか ようこ 田中 洋子	谷井田 南 5 区、南 6 区	 おがわ ともよし 小川 友義	谷井田 下谷井田、北 2 区
 たかだ としみ 高田 敏美	谷井田 北 7 区	 いじま ていこ 飯嶋 貞子	谷井田 北 3 区、北 4 区	 あらい みつえ 荒井 満枝	谷井田 北 13 区、南 4 区（扇 の会、染谷住宅、藤 の会、さつきの会、 みどりの会）	 なかがわ まゆみ 中川 麻弓	谷井田 北 11 区、北 12 区
 なかはら ともこ 中鉢 富美子	谷井田 南 7 区	 みやもと せつこ 宮本 節子	谷井田 外記新田、南 2 区	 まへやま きくお 舞山 菊男	新任 谷井田 北 5 区、北 6 区	 みやもと ただお 宮本 忠夫	谷井田 外記新田住宅、 南 1 区
 よこた みちこ 横田 美知子	谷井田 上谷井田、北 9 区、 北 10 区	 はらぐち あけみ 原口 明美	谷井田 第 2 期、第 4 期、南 3 区、南 4 区（吉原 住宅、キャノン第 1、 さくの会）	 よしだ きよし 吉田 清	谷井田 中平柳、上平柳、 山谷	 まみや まさたか 間宮 正孝	三島 神住新田、山王新田 1 期・7 期・8 期
 まつざき まさお 松崎 政夫	三島 山王新田第 1・第 2	 いづか ゆういち 飯塚 洋一	三島 福原、上島、中島、 下島 1・2	 はたいさむ 羽田 勇	三島 伊丹、根柄、戸茂、 戸崎	 くげ かつお 久下 勉	東 城中
 やぐち こういち 谷口 幸一	東 東栗山、足高、 東栗山住宅	 たちばな ゆきこ 橋 由紀子	板橋 上板橋（上海道を含 む）、上街道	 すずき れいこ 鈴木 玲子	板橋 五反田、関場、 南谷津	 いいた さとる 飯田 覚	板橋 高岡
 たけはら のぶあき 竹原 靖明	板橋 松葉台 1 区（一部）・ 3 区（一部）、松並	 にしはま しょうこ 西濱 祥子	板橋 野堀、花田久保、 大日前	 おおば みちこ 大場 道子	板橋 伊奈東 1 区（大池を 含む）・4 区	 いしい きょうこ 石井 京子	板橋 伊奈東 2 区・3 区

 中村 加代子 板橋 伊奈東5区・6区	 熱田 節子 板橋 松葉台1区(一部)・ 2区(全部)・3区(一部)、伊奈ヒルズ	 藤井 洋子 板橋 狸穴みどり、ひまわり台、狸穴菜の花会	 中山 朱実 板橋 鎌田、塙、久保、東板橋、新山住宅
 沼尻 洋子 板橋 狸穴、大和田、秋葉山住宅	 萩原 浩平 新任 板橋 門前、内町、古宿、西山	 蛸原 英夫 板橋 神生、平和台	 金子 仁 板橋 伊奈東3期・6期、勸兵衛新田5期
 國崎 美紀恵 板橋 狸穴団地	 堀越 憲子 小絹 細代、寺畑	 磯 則子 小絹 杉下、西ノ台、西ノ台南	 中村 康夫 小絹 小絹(上東、上西)
 寺田 由美子 小絹 小絹(下東、下西、駅前、NT)	 染谷 つや子 小絹 筒戸(追分、追分2、下馬木、内宿、内宿西、古簗)	 野村 俊光 小絹 筒戸(馬場1・2)、平沼	 藤原 育子 小絹 絹の台1丁目・2丁目
 和田 章郎 新任 小絹 絹の台3丁目	 和田 良久 小絹 絹の台4丁目・5丁目	 倉持 明美 新任 小絹 絹の台6丁目	 石山 悦子 谷原 東櫓戸、西櫓戸
 小島 みゆき 谷原 西丸山、古川、成瀬、加藤	 河口 慎 新任 谷原 宮戸、川崎(新田正角以外)	 倉持 和美 谷原 下小目	 文倉 利己 谷原 上小目、鬼長、川崎(新田正角)
 横塚 秀雄 新任 十和 上長沼、下長沼	 小島 誠 十和 日川、田村、真木	 石塚 秀一 新任 十和 押砂、十和、北袋、樺木、箕輪	 中嶋 公洋 新任 福岡 仁左衛門新田、福岡(根新田、中曽根、水門)
 片見 礼子 福岡 福岡(寺町、共和、花輪、戸崎)、福岡台入会地	 海老原 たい子 福岡 台、北山	 秋場 重夫 新任 福岡 南、中原、坂野新田	 松本 稔恵 みらい平 陽光台1丁目(センチュリーつくばみらい平を除く)・4丁目
 興梠 隆吾 みらい平 センチュリーつくばみらい平	 岡本 智子 みらい平 センチュリーつくばみらい平	 東 山 晴雄 みらい平 陽光台2丁目	 坂本 敏子 みらい平 紫峰ヶ丘1丁目・2丁目・3丁目・4丁目
 戸丸 利恵子 みらい平 富士見ヶ丘1丁目・2丁目・3丁目・4丁目	主任児童委員 児童に関することを専門的に担当します。		
 鈴木 利一	 原 三津子	 間根山 稔男	 岩本 美津子
 飯島 朋子			

今回の改選にあたり、次の11人の方が退任されました。長年にわたりご尽力いただき、誠にありがとうございました。

■退任される皆さん

【豊地区】齊藤はつ江さん【谷井田地区】千葉栄子さん【三島地区】尾形辰彦さん【板橋地区】小菅忠彦さん
【小絹地区】八木岡道孝さん、鈴木恭子さん【谷原地区】古谷誠一さん【十和地区】岩本三良さん、小島利男さん
【福岡地区】中島悦子さん、飯泉博さん

青少年育成 Vol.4 (最終回)

つくばみらい市民会議の活動をご紹介します！

青少年育成つくばみらい市民会議とは、青少年育成に地域ぐるみで協力し合い、明日の郷土を担う青少年の心身ともに健全な育成を図ることを目的として活動する団体です。市内8支部で構成され、小張支部、みらい平支部、豊支部、伊奈支部、伊奈東支部、谷和原支部、福岡支部、小絹支部があります。



詳しくはこちら

☎ 教育委員会教育棟生涯学習課（内線 7305）

谷和原支部

谷和原支部は、谷原支部と十和支部が合併してきた支部です。昨年度は合併に伴い、支部の立ち上げに苦労しました。まだ大きな事業はできていませんが、今年も谷和原小学校主催のスポーツフェスティバルと世界あそび万博に協力する形で活動しました。スポーツフェスティバルでは、子どもたちの一生懸命に走る姿に感動しました。世界あそび万博では、ほかの小学校の児童も参加し、世界の遊びを楽しんで体験していました。

今後も引き続き、子どもたちのために協力して活動していきたいと思います。



小絹支部

今年度の小絹支部の活動は、4月に古瀬の会の協力のもと竹の子掘りを実施、7月には「地元企業見学会」として、みらい平の東鉄工業㈱さんに行きました。子どもたちも普段気にしない物や、見ないようなものに触れて目をキラキラさせていました。10月には、くにあきの森で小雨降る中一泊二日でキャンプをしました。子どもたちとカレー作りや飯ごう炊飯、ゲーム、夜にはいこいの郷で大浴場と露天風呂を楽しんできました。11月と12月はそれぞれ、中学校と小学校の文化祭の協力、1月には古瀬の会と共催でどんど焼きを行いました。

皆さまの協力があってこのようなイベントが開催できます。本当にありがとうございます。今後ともよろしくお願いいたします。



上水道施設の

高圧受変電設備を点検します

☎ 谷和原庁舎上下水道課（内線 5306）

点検に伴い、水圧が一時的に不安定になり、濁り水が発生する可能性があります。市民の皆さまへの影響を最小限に抑えるよう深夜時間帯に点検を行いますが、濁り水がご家庭の水道管に入らないよう、点検時間中の水の使用はお控えください。濁り水が出たときは、水を出してきれいになったことを確認のうえ、ご使用ください。

夜間にお湯沸き上げを自動的に行うエコ給湯器は、自動的に水が補給されます。気になる方は、説明書などに従い、給湯器の元バルブまたは水道メーターボックス内にあるバルブを閉めてください。

ご不便をおかけしますが、ご理解とご協力をお願いします。

場所	日程	時間
久保浄水場	3月2日(月)～ 3日(火)	午後11時～ 午前5時 (予定)
谷和原浄水場	3月9日(月)～ 10日(火)	
みらい平配水場	3月16日(月)～ 17日(火)	



令和8年 第1回市議会定例会日程

☎ 谷和原庁舎議会事務局（内線 6202）

期日	会議	内容
2月 25日(火)	本会議	開会、議案の上程および説明
2月 27日(金)	本会議	議案の委員会付託
3月 2日(月)	委員会	総務常任委員会
3月 3日(火)	委員会	教育民生常任委員会
3月 4日(水)	委員会	経済常任委員会
3月 5日(木)	委員会	予算決算常任委員会（補正予算）
3月 6日(金)	委員会	予算決算常任委員会
3月 9日(月)	委員会	予算決算常任委員会
3月 11日(水)	委員会	予算決算常任委員会
3月 12日(木)	本会議	一般質問
3月 16日(月)	本会議	一般質問
3月 18日(水)	本会議	一般質問
3月 23日(月)	本会議	委員長報告、質疑、討論、採決、閉会

日程などは変更になる場合があります。

なお、会期日程は議会運営委員会（通常は開会日の7日前に開催）で協議され、定例会初日の本会議で決定されますので、事前に議会事務局までお問い合わせください。

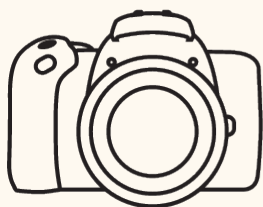


Photo news

つくばみらい市の話

話題を提供してください！ スポーツや文化・芸術、地域のために頑張っている人などの情報をお寄せください。

〒305-0855 茨城県つくばみらい市伊奈 伊奈庁舎秘書広報課（内線 1105）

✉kouhou@city.tsukubamirai.lg.jp

※学校名および学年は、取材時や受賞時のものです。



白 身の限界を超え、いざ全国へ パワーリフティング県大会で高校記録を更新し優勝

令和7年11月30日、「第41回茨城県高等学校新人パワーリフティング選手権大会」が開催され、市内在住の笹沼瑠風さん（常総学院1年生）が63kg超級で見事優勝し、デッドリフトとスクワットで自身が持つ高校記録を塗り替えました。笹沼さんは「日々のトレーニングの成果もあり、納得のいく記録を残せました。3月の全国大会では、自身の持つ高校新記録をさらに超えられるよう日々努力します」と今後の意気込みを話してくれました。

ペアで挑んだ全国の舞台 市内バドミントンクラブの児童が全国大会に出場

令和7年12月下旬、広島県で「第34回全国小学生バドミントン選手権大会」が開催され、市内で活動する小学生バドミントンスポーツ少年団「ラヴィテス豊」の浅野雄一郎さん・寺田来輝さんペア（ともに5年）と反町維吹さん（5年）・細谷元尊さん（4年）ペアが「5年生以下男子ダブルス」に出場しました。浅野・寺田ペアは見事第5位に入賞し、「支えてくださった方々と仲間感謝しながら、もっと強くなれるように頑張ります」と話してくれました。



10月下旬の関東地区予選では、浅野・寺田ペアが優勝、反町・細谷ペアが準優勝に輝いた（左から反町さん、細谷さん、小田川市長、寺田さん、浅野さん）。

全国大会で第5位に入賞した浅野さん（写真左）と寺田さん（写真右）



つ ながる絆、勝利へのアタック 市内バレーボールチームが全国大会に出場

令和7年11月中旬、「令和7年度茨城県スポーツ少年団スポーツ大会バレーボール競技」が開催され、市内で活動する小学生バレーボールチーム「ファンタジスト」が見事優勝し、12月開催の全国大会に出場しました。結果は2勝2敗でブロック第3位となりましたが、キャプテンの清水陸哉さん（陽光台小6年）は「悔しい結果でしたが、バレーボールを心の底から楽しめました」と大会を振り返りました。

冬の夜に輝くライトアップ 「きらくやまイルミネーション2025」が開催

令和7年11月28日から12月25日にかけて、セイワ楽器きらくやまふれあいの丘で「きらくやまイルミネーション2025」のライトアップが行われました。毎年開催されているきらくやまのイルミネーション。今年も市内外から多くの方々が来場し、辺り一面に光り輝く冬の風物詩を満喫していました。





音の楽しさを感じてみよう♪

0歳から参加できるクリスマス・クラシックコンサートを開催

令和7年12月13日、市の子育て応援イベント第3弾として「0歳からの・はじめてのオーケストラ」を高砂熱学イノベーションセンターで開催しました。当日は、就学前のお子さんとそのご家族が参加し、音の出るおもちゃ楽器の体験をはじめ、プロ奏者によるコンサートやふれあいタイムなどを楽しみました。心温まる音楽体験を通じて、一味違ったクリスマスの思い出づくりとなりました。

音楽を通じた地域貢献

伊奈東中吹奏楽部がチャリティーコンサートを開催

令和7年10月12日、伊奈東中学校吹奏楽部によるチャリティーコンサートが、セイワ楽器きらくやま世代ふれあいの館で開催されました。今回で24回目を迎えたこのコンサートには多くの方々が来場し、心のこもった演奏に聴き入っていました。同年12月には部長の中山莉々奈さんらが市役所を訪れ、コンサートで集めた募金を届けてくれました。中山さんは「来年度も音楽を通して、地域に貢献できるように頑張ります」と抱負を語りました。



左から中泉智咲都さん、中山さん、小田川市長
(集まった募金は市社会福祉協議会に寄附)



子どもたちの英語が響いた日

「Tsukubamirai English Day 2025」を開催

令和7年12月20日、セイワ楽器きらくやまふれあいの丘で「Tsukubamirai English Day 2025」を開催しました。当日は幼稚園児の元気いっぱいの歌やダンス、小学生のこれまでの英語学習の成果発表、中学生の「学校の魅力」や「茨城の魅力アッププロジェクト」を語るプレゼンテーションが、すべて英語で披露されました。本市では今後も「英語が使える15歳」の育成を目指した取り組みを進めていきます。

夢を持つことの大切さを学ぶ

谷和原小学校と伊奈小学校で「夢の教室」が開催

令和7年11月・12月、谷和原小学校と伊奈小学校で、「夢の教室」(主催：JFA(公財)日本サッカー協会)が開催されました(支援：ヒタチ緑化㈱)。「夢の教室」とは、さまざまなスポーツ競技の現役選手・OB・OGなどを「夢先生」として、小中学校で「夢を持つことや、夢に向かって努力することの大切さ」「仲間と協力することの大切さ」を伝える取り組みです。当日は、体育館でクラスメイトと体を動かし、仲間と協力することの大切さを学んだり、夢先生の体験談をもとに、将来思い描く「夢」を発表したりする姿が印象的でした。



おおくぼてつや 大久保哲哉さん
(元プロサッカー選手)



すずきしんご 鈴木慎吾さん
(元プロサッカー選手)



20周年ロゴマークが付いたイベントは、
「市制施行 20 周年記念事業・市民協働事業」です。

くらしの 情報

くらしの情報では、「市からのお知らせ」や「募集」「イベント」など、暮らしに関するさまざまな情報をお届けします。

市内の火災・救急

火災	12 月分	
建物	0 件	(14 件)
車両	0 件	(0 件)
その他	2 件	(18 件)
計	2 件	(32 件)

救急	12 月分	
交通事故	12 件	(149 件)
急病	139 件	(1,685 件)
その他	47 件	(634 件)
計	198 件	(2,468 件)

※ () は令和 7 年の累計

お知らせ

各社から企業版ふるさと納税を
頂きました

活用先：第 27 回 米・食味分析鑑定
コンクール：国際大会 in つくばみらい
(株)オフィス・ロー 寄附額：非公表

活用先：子育て支援に関する事業
(株)中協組：廃木材などを再生利用したバイオマス発電燃料や建材および製紙原料の販売
寄附額：非公表

図 伊奈庁舎企画政策課 (内線 1202)

寄附金を 頂きました

令和 7 年 11 月 26 日、市内在住の糸賀孝之さんから「社会福祉のために」と寄附金 5 万円を頂きました。頂いた寄附金は「地域生活支援事業」に活用させていただきます。

12 月 10 日、全国拳闘倶楽部関東ブロックから「協働のまちづくりと地域の福祉のために」と寄附金 5 万 1,500 円を頂きました。頂いた寄附金は「協働のまちづくり推進事業・地域生活支援事業」に活用させていただきます。



左から屋代隼人本部理事、木村 宏 本部理事

12 月 11 日、明治安田生命保険相互会社から「健康増進のために」と寄附金 31 万 2,600 円を頂きました。頂いた寄附金は「健康づくり事業」に活用させていただきます。



左から同社 関東北地域リレーション本部長 砂永一浩 執行役員、小田川市長

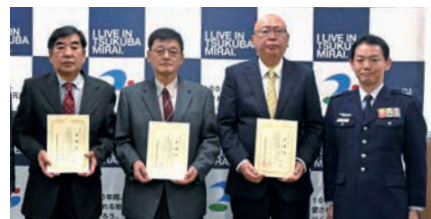
図 伊奈庁舎財政課 (内線 2204)

自衛官募集相談員を 委嘱しました

令和 7 年 11 月 26 日、本市と自衛隊茨城地方協力本部は、青木一郎さん、大久保

ただし 忠さん、さいとうこうじ 斉藤浩司さん (欠席)、すずきくにひこ 鈴木邦彦さんの 4 人を、自衛官募集相談員に委嘱しました。

自衛官募集相談員は、自衛官志願者に関する情報の提供、自衛隊地方協力本部が行う自衛官募集の広報活動の支援や、防衛意識の普及などに貢献していただく重要な役割を担っています。



左から大久保さん、鈴木さん、青木さん、栗秋自衛隊茨城地方協力本部長

図 伊奈庁舎防災課 (内線 2504)

信号機の設置や交通規制を 要望しました

本市では、市民の皆さんから寄せられたご意見を基に、通行の安全や交通の円滑化を目指して、定期的に常総警察署に対して信号機の設置や速度規制など、交通規制に関する要望を行っています。

令和 7 年 11 月 27 日には、小田川市長、横田 透 県議会議員、みらいりんどう主事が常総警察署を訪れ、山下和宏常総警察署長に要望書を手渡しました。

今後も、市民の皆さんからのご意見を大切に、地域の交通安全を守る取り組みを継続していきます。



左から小田川市長、みらいりんどう主事、山下署長、横田議員

図 伊奈庁舎防災課 (内線 2504)



新春の集いを 開催しました

1月13日、茨城ゴルフ倶楽部で、市新春の集い世話会が主催する賀詞交換会「つくばみらい市市制施行20周年記念 令和8年新春の集い」を開催しました。各界で活躍される方々が一堂に会し、まちづくりに関する意見交換が行われました。

小田川市長は今年の抱負を表す漢字「志」を披露。『「意志あるところに道は開ける」という言葉もあるように、明確な意志を持って市政運営に取り組む」とあいさつし、本市のさらなる発展を誓いました。恒例の新春抽選会では、市特産品の詰め合わせ、商工会提供の日本酒、茨城みなみ農協提供のトマトのほか、昨年開催した「第27回 米・食味分析鑑定コンクール：国際大会 in つくばみらい」の国際総合部門で、茨城県内初の金賞に輝いた大澤幸一さんのお米が当選者に手渡されるなど、新春を祝う会となりました。



☎ 伊奈庁舎秘書広報課（内線 1101）

イネ縞葉枯病を 防ぎましょう

イネ縞葉枯病は、ヒメトビウンカという害虫によりウイルスが水田のほ場に広がり、水稻の生育が妨げられる病気で、被害を受けると、次期作の減収につながります。被害を防ぐためには、越冬場所となる再生稲（ひこばえ）の耕起や、畦畔、土手などに生えるイネ科雑草を除草することが効果的です。

冬場の対策でヒメトビウンカの「冬場のエサとすみか」をなくしましょう。

☎ 谷和原庁舎産業経済課（内線 3103）



消防出初式を 開催しました

1月11日、「つくばみらい市市制施行20周年記念 令和8年つくばみらい市消防出初式」をセイワ楽器きらくやまふれあいの丘で開催し、地域消防の要である消防団と消防関係者合わせて約300人が参加しました。

式典では、小田川市長から年頭のあいさつ、石川消防団長から訓示があり、その後、消防活動に尽力された方などに表彰状や感謝状が贈呈されました。式典の後には、今年1年の無事と安全を祈願し、消防団による迫力ある一斉放水を行いました。



☎ 伊奈庁舎防災課（内線 2506）

戸籍関係証明書の発行業務を 停止します

戸籍システム統一化作業のため、みらい平市民センターと伊奈庁舎の戸籍関係証明書の発行業務を停止します。ご不便をおかけしますが、ご理解とご協力をお願いします。

▶停止期間

○みらい平市民センター

2月21日(土) 午前9時～午後7時（終日）

○伊奈庁舎

2月22日(日) 午前8時30分～正午（日曜開庁日）※午後は開庁していません。

▶発行を停止する証明書

戸籍謄抄本、除籍謄抄本、改製原戸籍謄抄本、戸籍の附票の写し、除籍の附票の写し、改製原戸籍の附票の写し、身分証明書、戸籍届書受理証明書、独身証明書など（広域交付を含む）

☎ 伊奈庁舎市民窓口課（内線 3402）

常総広域消防本部・県防災 航空隊の合同訓練を実施します

常総広域消防本部では、茨城県防災航空隊との合同訓練を実施します。訓練会場上空に県防災ヘリコプターが飛来し、地域住民の皆さまにヘリコプターによる騒音などでご迷惑をおかけすることが予想されますので、ご理解とご協力をお願いいたします。見学や撮影などの際は、消防職員の指示に従ってください。ヘリコプター離着陸の際には強風が吹きますので、飛散物に十分注意してください。

※災害出場時や天候不良時は、合同訓練を中止する場合があります。

▶日時：2月5日(木)、6日(金)（時間はいずれも午前9時30分～11時30分）

▶場所：日本スポーツ振興パークみらい（総合運動公園）多目的広場（小張1770）

▶内容：空中消火訓練、状況調査訓練
☎ 常総地方広域市町村圏事務組合 消防本部 警防課指揮隊 ☎ 0297 - 23 - 0119

大腸がん（集団）検診 検体回収日（2月）

事前に採便容器を取り、回収日に提出してください。

▶回収日時：2月10日(火) 午前9時30分～11時

▶回収場所：保健福祉センター（古川1015 - 1）

▶採便容器設置場所（みらい健診を予約した方には、検診セットと一緒に送付しています）健康増進課（保健福祉センター内）、市民窓口課（伊奈庁舎・谷和原庁舎・みらい平市民センター）、みらい図書館 supported by 成島建設（図書館本館）、伊奈公民館、各コミュニティセンター（みらい平・小絹・板橋・谷井田）、セイワ楽器きらくやまふれあいの丘 すこやか福祉館

☎ 健康増進課（保健福祉センター内）

☎ 0297 - 25 - 2100

お知らせ

募集

手続き・申請

相談

イベント

あなたの声を直接市長に届けよう！ 市民懇談会を開催します

まちづくりについて、市長と直接語り合う「市民懇談会」を開催します。地区の皆さんからたくさんのご意見を頂き、その内容を各部署で調査・検討し、市政に反映していきます。ぜひご参加ください！※予約不要

▶日時：3月8日(日) 午前10時～
▶場所：すみれ幼稚園（足高1313）
▶対象地区：東地区
☎ 伊奈庁舎地域推進課（内線1301）

水道管の凍結にご注意を！

冬の冷え込みが厳しくなると、水道管や水道メーターの凍結が発生しやすくなります。凍結は、少しの準備で防ぐことができます。家庭でできる凍結対策を行いましょう。

■こんなときは注意！

○最低気温がマイナス4℃以下になるとき
○長期間水道を使用しないとき

■凍結しやすい場所は？

○屋外にある蛇口や露出している水道管
○北向きにある水まわり（洗面所やトイレの蛇口など）
○メーターボックス内

■凍結を防ぐには？

○屋外にある蛇口や露出している水道管には、保温チューブや布などを巻きつける。また、濡れないように上からビニールを被せる。
○メーター保護のため、メーターボックスの中に布や発泡スチロールなどを入れる。

■凍結してしまったら？

○自然に溶けるのを待つ、もしくは凍った部分にタオルなどを被せてゆっくりとぬるま湯をかける。※急に熱いお湯をかけると、管や蛇口が破裂し、給水栓を傷めたりすることがあります。

※凍結により蛇口から水が出ない場合でも、必ず蛇口を閉めておいてください。

■破裂してしまったら？

○水道メーターから蛇口までの漏水は、使用者負担による修理となります。ご自身で、市指定給水装置工事事業者へ修理依頼をお願いします。事業者の一覧は、市ホームページをご覧ください。



☎ 谷和原庁舎上下水道課（内線5308）

ご存じですか？ 「第三者行為による被害届」

交通事故など第三者（自分以外）から受けた傷病について、国民健康保険または後期高齢者医療制度のマイナ保険証や資格確認書を使用して治療を受ける場合、法令に基づき被保険者による「第三者行為による被害届」の提出が必要となります。

■第三者行為とは

○相手がいる交通事故
○傷害事件に巻き込まれた
○他人のペットにかまれた など

■このような場合も届出が必要です

○自損事故を起こした車に同乗していた
○自分自身の過失が大きい事故（過失の割合に関係無く提出の義務があります）
○相手が不明の事故

■マイナ保険証や資格確認書が使えない場合

○通勤中や業務中の負傷（労災保険の対象となります）
○飲酒運転や無免許運転
○けんかや泥酔による負傷

☎ 伊奈庁舎国保年金課（国民健康保険：内線4408）、（後期高齢者医療制度：内線4407）



募集

もしバナゲーム ワークショップ

～カードゲームを通じて、人生最期の時について考えよう～

「もしバナゲーム」とは、人生の最期に「自分にとって何が大切なか」をカードを使っ

て考え、自分の考えを整理したり家族や友人などと考えを共有するツールです。もしバナゲームを体験し、もしもの時にどんな医療を受けたいか、優先したいことを事前に考えてみませんか？ ミニ講話として、訪問看護師による在宅医療の現場について事例を交えたお話もあります。終活の一つとしてぜひ、ご参加ください。※もしバナゲームは強制するものではありません。ご自身の意思で希望する方のみ参加できます。

▶日時：2月21日(土) 午後1時～3時
▶場所：セイワ楽器きらくやまふれあいの丘 すこやか福祉館（相生530）
▶対象：市内在住の方
▶定員：30人程度（先着順）
▶参加費：無料

▶申込方法：下記問い合わせ先まで電話または応募フォームからお申し込みください。
▶申込期限：2月18日(水)

☎ 市地域包括支援センター

☎ 0297 - 57 - 0203



令和8年度奨学生を 募集します

経済的理由により修学が困難な方を対象に、令和8年度奨学生を募集します。詳しくは市ホームページをご覧ください。



▶奨学生の種類

- ①つくばみらい市奨学生
- ②つくばみらい市高等学校等奨学生

▶募集人員：若干名

▶貸与月額：①3万円/月 ②2万円/月
※7・8・12月の年3回に分けて支給

▶貸与期間：令和8年4月から在学する学校の正規の修業期間

▶申請方法：市ホームページに記載の必要書類を学校総務課へ提出してください。

▶申請期間：2月2日(月)～5月8日(金)

☎ 教育委員会教育棟学校総務課（内線7106）

事務用封筒に 広告を載せませんか？

介護福祉課・社会福祉課・国保年金課では、事務用封筒に広告を掲載していただける方を募集します。

▶ 広告企画など

○規格：タテ 33mm ×ヨコ 100mm

○掲載位置：（窓付き）

洋形 4 号封筒裏面

○募集枠：4 枠

○印刷枚数：2 万 5,000 枚

○掲載料：2 万 5,000 円／枠

○募集期限：3 月 13 日（金）

※印刷の都合上、規格サイズより小さくなる場合があります。

▶ 応募方法

封筒広告掲載申込書に必要事項を記入し、窓口に直接提出または郵送してください。※広告図案のデータは、メールでお送りください（Word、Excel、Power Point）。

▶ 申込先（郵送先）：下記問い合わせ先まで

▶ 広告掲載の流れ：受付終了後、広告掲載可否の審査を行います。掲載が決定した場合、広告掲載決定通知書と納入通知書を送付しますので、広告掲載料を納付してください。

詳しくは、市ホームページをご覧ください。

〒 300 - 2395 つくばみらい市福田 195 番地 つくばみらい市介護福祉課（内線 4303）

☎kaigo01@city.tsukubamirai.lg.jp

茨城のハッピーな出会いと結婚、 であイバが応援します！

（一社）いばらき出会いサポートセンター（であイバ）では、皆さんがより身近な場所で結婚に関するご相談や当センターへの入会登録ができるよう、出張相談会・登録会を実施しています。2 月はつくばみらい市で開催しますので、ぜひこの機会にご利用ください。

○出張相談会：結婚を希望する独身の方やご家族など、どなたからの相談も可能です。相談無料、予約不要です。

○出張登録会：当センターの入会登録手続きが行えます。事前にセンターホームページから「入会申込」と「来所予約」（出張登録会）を行ってください。

▶ 日時：2 月 28 日（土）

午前 10 時 30 分～午後 4 時

▶ 場所：みらい平市民センター 4 階 会議室 1・2（陽光台 3 丁目 9 - 1）

☎（一社）いばらき出会いサポートセンター ☎ 029 - 224 - 8888

「あさのいち」のフリー マーケットに出店しませんか？

みらい平コミュニティセンター supported by 成島建設では、毎月第 1 土曜日にみらい平どんぐり公園で開催する「あさのいち」にフリーマーケットを出店しています。

今回は、3 月 7 日（土）に出店を希望する方を募集します。詳しくはホームページをご覧ください。

▶ 受付期間：2 月 7 日（土）～ 22 日（日）

☎ みらい平コミュニティセンター supported by 成島建設 ☎ 0297 - 38 - 7240

コミュニティセンター 講座受講生募集

■ 小絹コミュニティセンター

【みんなの囲碁教室】

▶ 日時：2 月 15 日（日）午前 10 時～11 時 30 分

▶ 対象：小学生以上

▶ 受講料：無料

■ みらい平コミュニティセンター supported by 成島建設

【リラクゼーションストレッチ】

▶ 日時：3 月 10 日（火）午後 3 時～4 時

▶ 対象：成人の方

▶ 受講料：500 円／人

【リラックスヨガ（子連れ OK）】

▶ 日時：3 月 12 日（休）

午後 1 時 30 分～2 時 30 分

▶ 対象：成人の方（子どもの年齢問わず）

▶ 受講料：500 円／組

【季節の養生ヨガ】

▶ 日時：3 月 13 日（金）午後 7 時～8 時

▶ 対象：どなたでも（中学生以下は保護者同伴）

▶ 受講料：500 円／人

◆各講座の申込方法：「みらい平コミュニティセンター supported by 成島建設」窓口で受講料を添えてお申し込みください。詳しくはホームページをご覧ください。

☎ みらい平コミュニティセンター supported by 成島建設 ☎ 0297 - 38 - 7240

筑波大学附属病院 市民公開講座「がんを知ろう !!」

筑波大学附属病院 総合がん診療センターでは、「大腸がん、ゲノム医療、がん治療と生活」について、専門の医師や看護師などが分かりやすく解説する市民公開講座をオンデマンド配信しています。配信期間中は、パソコン、スマートフォン、タブレットでいつでもどこでも視聴できます。

▶ 配信期限：2 月 28 日（土）

▶ 申込方法：同センターホームページの「市民公開講座」ページからお申し込みください。

▶ 視聴方法：お申し込みのメールアドレスへ視聴用 URL を送付しますので、そこからご覧ください。

▶ 費用：無料

※動画の最後にはアンケートがありますので、ご協力をお願いします。

☎ 筑波大学附属病院 総合がん診療センター ☎ 029 - 853 - 8096

お知らせ

募集

手続き・申請

相談

イベント

講座「男塾」 受講者募集！

地域に住む男性を対象とした、男のための居場所探し（地域福祉デビュー）を応援する楽しい体験プログラムを実施します。「何かやりたいが何をしたら良いかわからない」「一緒に活動できる仲間が欲しい」「地域に貢献したい」などお考えの方、ぜひこのプログラムにご参加ください！

■1 コマ目 講話「生活を楽しむことで認知症を予防しよう !!」

▶日時：3月6日(金) 午前10時～正午

▶場所：谷和原公民館（以下「同館」）研修室

▶講師：社会医学技術学院 作業療法士 木下輝氏

■2 コマ目 講話・体験「地域活動を通して心と身体の健康づくり !!」

▶日時：3月6日(金) 午後1時30分～3時30分

▶場所：同館 研修室 ほか

▶講師：首都医校 作業療法士 高橋章郎氏

■3 コマ目 体験「簡単にちょっとオシャレなおつまみ☆」

▶日時：3月13日(金) 午前10時～正午

▶場所：同館 調理室

▶講師：aozola café 小平一成シェフ

■4 コマ目 講話・体験「実際に造って、飲んでクラフトビールの世界を知る」

▶日時：3月13日(金) 午後1時30分～3時

▶場所：同館 調理室 ほか

▶講師：(株)木内酒造 1823

※試飲あり、交通手段の無い方は要相談

▶対象：ボランティア活動に興味がある男性（活動を始めていない方を優先）

▶定員：12人

▶参加費：無料

▶申込方法：応募フォーム

またはお電話でお申し込みください。

▶申込期限：2月13日(金)

☎ 社会福祉協議会ボランティア市民活動センター ☎ 0297 - 21 - 3240

交通安全母の会 会員募集

地域の交通安全を守るため、「常総地区交通安全母の会連合会」の会員を募集しています。

▶主な活動内容

○子ども向けの交通安全教室の開催

○子どもたちが安全に登下校できるよう見守り活動

○高齢者宅への訪問

地域の安全を守る大切な活動に参加し、一緒に安全で安心できるまちづくりを進めていきましょう。活動内容は、誰でも参加できるものばかりですので、初めての方でも気軽に参加できます。興味のある方は、下記問い合わせ先までご連絡ください。

☎ 伊奈庁舎防災課（内線 2504）



手続き・申請

農業委員会 各種申請

2月の農地法に基づく許可申請の受付期間は下記のとおりです。

▶受付期間：2月24日(火)～26日(木)

※定例総会は3月10日(火)の予定です。

☎ 谷和原庁舎農業委員会事務局（内線 6301、6302）

児童扶養手当を ご存じですか？

児童扶養手当は、父母の離婚などにより、父または母と生計を同じくしていない0～18歳（高校3年生まで）の子どもを養育している家庭の生活の安定と自立の促進を目的として支給される手当です。

この手当は申請しなければ支給されません。詳しくは市ホームページをご覧ください。



※事実上の婚姻関係と同様の事情にある場合は支給されません。

※児童の心身に、おおむね中度以上の障がいがある場合は、20歳まで受給できる場合があります。

※公的年金を受給している方は、年金受給額が児童扶養手当額を上回る場合、手当を受給することができません。障害基礎年金を受給している方は、児童扶養手当額が障害基礎年金の「子の加算額」を上回る場合、手当を受給できる場合があります。

☎ 伊奈庁舎みらいこども課（内線 4201）

確定申告と市民税・県民税申告 の事前予約はお済みですか？

市役所での確定申告と市民税・県民税申告の受付期間は、2月12日(木)～3月16日(月)です。申告には事前予約が必要ですので、申告が必要でまだ予約していない方は、下記の方法で予約をお願いします。なお、申告会場の予約枠には限りがありますので、スマートフォンなどから申告できるe-Taxのご利用にご協力をお願いします。詳しくは広報1月号をご覧ください。

■PC・スマートフォンでの

受付（24時間可）：申告受付予約サイトから、予約・変更・取消を行うことができます。

▶受付期限：3月15日(日) 午後5時（申告希望日の前日の午後5時）

例：申告希望日が2月12日(木)の場合、2月11日(水) 午後5時まで受付可能

■電話での受付：オペレーターが、予約・変更・取消の受付を行います。

予約専用ダイヤル：☎ 0297 - 57 - 1133

※申告の内容などに関するお問い合わせは、広報1月号をご覧ください。税務課までお問い合わせください。

▶受付期限：3月13日(金) 午後3時

（土・日・祝日を除く午前9時～午後3時／申告希望日の前日の午後3時）

☎ 伊奈庁舎税務課（内線 2307）

このスペースに広告を掲載しませんか？



発行部数は約22,500部です！



広告料

■半枠 10,000円/月

□全枠 20,000円/月

規格

■半枠 縦45mm×横89mm

□全枠 縦45mm×横182mm

広告データがなくても、

イメージをお伝えいただければこちらで作成します！

まずはお気軽に

お問い合わせください！

☎ 伊奈庁舎秘書広報課（内線 1105,1106）



相談

確定申告の 合同スマホ申告相談会

土浦税務署・関東
信越税理士会（つ
くば市会場のみ）・
つくば市との共催
で、ご自身のスマー
トフォンを使用し
てe-Taxで令和



7年分確定申告を行う合同スマホ申告相
談会を開催します。両会場で1年目の住
宅借入金等特別控除の確定申告もできま
すので、ぜひご利用ください。

■つくば市会場 ※入場整理券必須

▶日時：2月2日(月)～3日(火) 午後3時
30分～8時

▶整理券配布時間：午後3時～7時

▶場所：イースつくば 2階 イースホ
ール（つくば市研究学園5丁目19）

■つくばみらい市会場 ※入場整理券必須

▶日時：2月5日(木) 午後3時～7時

▶整理券配布時間：午後2時30分～6時

▶場所：みらい平市民センター 4階 会議
室（陽光台3丁目9-1）

※駐車場が満車の場合は、近隣の有料駐
車場をご利用ください。

▶対象者

スマートフォンをご自身で操作でき、収入の
種類が給与のみの還付申告を受けられる方
※1年目の住宅借入金等特別控除（住宅ロー
ン控除）の申告受付人数には制限があります。

▶持ち物

○【必須】申告をする方のマイナンバー
カード ※マイナンバーカードの暗証番
号2種類（①利用者証明用電子証明書（数
字4桁）②署名用電子証明書（英数字6
～16文字））が必要です。

○【必須】スマートフォン（マイナンバー
カード読み取り対応機種で、マイナポ
ータルアプリをインストール済みのもの）

○各種申告に必要な書類

・給与所得の源泉徴収票（令和7年中に支
払いがあったものすべて）

・所得控除証明書、医療費控除明細書、寄
附金受領証明書 など

・住宅ローン控除の必要書類
一式（事前に税理士会ホーム



ページで詳細を確認し、必ず書類をご用
意ください）

・申告者本人名義の受取口座が分かるもの
図 伊奈庁舎税務課（内線 2307）

成年後見人制度に関する 個別相談会

「認知症の疑いがあるとお金の管理が不
安」「障がいを持っている子の将来が心配」
「今は元気だけど将来頼れる人がいない」
など成年後見制度をはじめとする高齢、
障がい、福祉の問題は多種多様です。

そこで、成年後見支援センターと高齢・
障がい分野担当の職員による個別相談会
を開催します。

▶日時：2月20日(金)（約40分、要予約）

①午後1時 ②午後1時45分

③午後2時30分 ④午後3時15分

⑤午後4時

※相談内容によって時間は前後します。

▶場所：伊奈庁舎 1階相談室

▶費用：無料

▶申込方法：下記問い合わせ

先まで電話または応募フォー
ムからお申し込みください。



※申込の際に相談内容の概要をお伺いし
ます。個人情報厳守します。

▶申込期間：1月26日(月)～2月13日(金)
平日 午前8時30分～午後5時15分

※先着順



図 成年後見支援センター

☎ 0297 - 57 - 0203

2月は「相続登記は お済みですか月間」です

茨城司法書士会では、2月を「相続登記
はお済みですか月間」とし、県内の各司
法書士事務所での相続登記に関する相談
を無料で承ります。

▶期間：2月中（土・日・祝日を除く）

▶申込・相談場所：県内の各司法書士事
務所（要事前申し込み）

▶相談内容：相続登記に関する相談

▶相談時間：30分

▶費用：無料

▶申込方法：各司法書士事務所にご連絡
ください。

図 茨城司法書士会 ☎ 029 - 225 - 0111

常陽銀行 各種相談

■年金相談

常陽銀行委託の社会保険労務士が無料で
ご相談に応じます。

▶予約方法：事前に電話（☎



029 - 300 - 2844）または

ホームページから申し込み

▶日時：2月9日(月) 午前10時～11時
30分、午後0時30分～3時

▶場所：常陽銀行伊奈支店（谷井田2215-2）

■おひとりさまの終活相談

当行に口座をお持ちのお客さまを対象に、
常陽銀行提携のトリニティ・テクノロジー
（株）が無料でご相談に応じます。

▶予約方法：事前に電話（☎ 0297 - 58
- 5552）で申し込み

▶日時：2月17日(火) 午前10時～11
時30分、午後0時30分～3時

▶場所：常陽銀行伊奈支店（谷井田2215-2）

図 常陽銀行伊奈支店

○年金相談について

☎ 029 - 300 - 2844

○終活相談について

☎ 0297 - 58 - 5552

くらしの困りごと 何でもご相談ください

ライフサポートセンターいばらきは、（一
社）茨城県労働者福祉協議会と関係団体
が運営しており、勤労者、県民の皆さん
が生涯にわたって充実した生活が送れる
ように支援しています。

日常生活におけるちょっとした悩みや困り
ごと、誰に相談したらいいかわからないこ
とはありませんか？ そんな時は、ライフ
サポートセンターいばらきにお電話くださ
い。専任相談員がアドバイスするほか、適
切な専門家・専門機関をご紹介します。費
用は無料です。※秘密は厳守します。

図 ライフサポートセンターいばらき

☎ 0120 - 786 - 184

月～土曜日 午前10時～午後5時30分
（日・祝日・年末年始を除く）

お知らせ

募集

手続き・申請

相談

イベント

☆ イベント

スナッグゴルフ教室 参加者募集！

皆さんご存じの「ゴルフ」を子どもでも簡単・安全にプレーできるのがスナッグゴルフです。ゴルフに触れるきっかけ作りはもちろん、大会に出ている経験者のレベルアップにもつながるスナッグゴルフ教室を開催します。未経験者と経験者向けでコースも選べますので、ぜひこの機会にご参加ください！

▶日時：3月20日（金・祝）午前9時30分～正午（受付開始：午前9時）

▶場所：日本スポーツ振興パークみらい（総合運動公園）多目的広場（小張1770）※雨天中止（中止の場合は、当日午前7時30分ごろに市ホームページでお知らせします）

▶講師：茨城県南部スナッグゴルフ協会
▶対象：市内在住または在学の小学生

▶募集人数：30人（定員を超えた場合は抽選、最小催行人数5人）

▶参加費：無料

▶申込方法：市ホームページからお申し込みください。

▶申込期間：2月20日（金）～3月9日（月）

▶主催：つくばみらい市教育委員会

☎ 教育委員会教育棟生涯学習課スポーツ推進室（内線7307）



スナッグゴルフ 親子大会

「ゴルフのまちつくばみらい」の実現に向け、スナッグゴルフ親子大会を初開催します！大会を通して、更なるステップアップや親子の絆を深める体験をしませんか？

▶日時：3月7日（土）午前9時15分～正午まで（受付開始：午前8時30分）

▶場所：日本スポーツ振興パークみらい（総合運動公園）多目的広場（小張1770）※雨天中止（中止の場合は、当日午前7時30分ごろに市ホームページでお知らせします）

▶対象：市内在住または在学の小学生とその保護者など（18歳以上の兄・姉・祖父母可）

▶募集人数：27組（54人）※先着順

▶参加費：無料

▶競技方法：9ホールをプレーし、合計



ストロークにて競います。各ホールの1打目は児童、2打目は保護者、3打目以降は交互にプレーします。

▶申込方法：市ホームページからお申し込みください。

▶申込期間：1月29日（木）～2月17日（火）

▶主催：つくばみらい市教育委員会

☎ 教育委員会教育棟生涯学習課スポーツ推進室（内線7307）



第45回 我がまちウォーク

大空の下、のんびり季節を味わいながら自分のペースでつくばみらい市のどこか、往復3キロ弱の道程を歩いてみませんか？

今回は、市制施行20周年を記念した缶バッジとオリジナルタオルをプレゼント！また道中のチェックポイントでは、つくばみらい市にちなんだクイズも用意していますので、皆さん一緒に楽しみましょう！

▶日程：2月23日（月・祝）

▶受付時間：午前9時30分～10時

▶コース：みらい駅周辺（詳細は当日のお楽しみ）※雨天時はセイウ楽器きらくやまふれあいの丘 すこやか福祉館に変更します。

▶集合場所：みらい平市民センター駐車場（陽光台3丁目9 - 1）

▶持ち物：飲み物、タオル、動きやすい服装、はきなれた靴

▶募集人数：15組（先着順）

▶主催：傾聴ボランティア傾聴ほほえみ

▶申込先：下記問い合わせ先まで

☎ 社会福祉協議会ボランティア市民活動センター ☎ 0297 - 21 - 3240

筑波山 梅まつり

2月7日（土）～

3月15日（日）

にかけて、筑

波山梅まつり



を開催します。梅林の約1,000本の梅の木と筑波石のコントラストや、梅林最上部の展望^{あずまや}四阿から見渡せる筑波山麓の田園風景や研究学園都市など、筑波山ならではの景観をお楽しみいただけます。開催期間中は、^お巡り御朱印やオリジナルグルメなど、さまざまな企画・イベントを開催しますので、ぜひご来場ください。

詳しくは筑波山梅まつり公式ホームページをご覧ください。



▶日時：2月7日（土）～3月15日（日）午前9時～午後4時

▶場所：筑波山梅林（つくば市沼田1688）

☎ つくば観光コンベンション協会

☎ 029 - 869 - 8333

SUN AMBITIOUS オリジナル ミュージカル「ハッピーエイト！」

次々に起こるピンチの数々を、子どもたちのユニークなアイデアで切り抜ける愛と感動のファミリーミュージカルです。あなたの幸せも、きっとここで見つかります！

▶日時：3月1日（日）①午前11時開演

②午後3時開演 ※開場は各回の30分前

▶場所：取手市民会館（取手市東1丁目1 - 5）

▶料金

指定席：3,000円、自由席（中学生以下：1,000円、一般：2,000円）※3歳未満は入場不可

▶定員：各回940人

▶申込方法：取手福祉会館の窓口でお申し込み、取手市民会館にお電話（☎ 0297 - 73 - 3251）、SUN AMBITIOUS ホームページからお申し込みください。



▶申込期限：2月28日（土）

▶後援：つくばみらい市教育委員会

☎ SUN AMBITIOUS 事務局

☎ 090 - 3219 - 4395

守谷子どもミュージカル 第19回公演「ロビンソン＊ロビンソン」

ミュージカル「ロビンソン＊ロビンソン」は、家族の愛に飢えた女の子リリーと、リリーに寄り添い成長を見守ってきたロボット、ロビンソンの物語です。

▶日時：3月15日（日）①午後1時開演

②午後5時開演 ※開場は各回の30分前

▶場所：取手市民会館（取手市東1丁目1 - 5）

▶料金

指定席：2,000円～、自由席（中学生以下：1,300円、高校生：1,500円、大人：1,800円）※当日券は各券種に+200円

（後日、収録配信チケットを販売予定です）

▶定員：各回900人（先着順）

▶申込方法：守谷子どもミュージカルホームページからお申し込みください。

▶申込期限：3月14日（土）

▶後援：つくばみらい市

☎ 守谷子どもミュージカル

☎ 070 - 5585 - 0406





みんなで楽しく学ぼう！
【間宮林蔵顕彰会】

第71回

林蔵クイズ



林蔵とゴローニン その2

まつまえ ふにん いのうただたか
松前に赴任した林蔵の仕事は、伊能忠敬ができなかった
えさち 蝦夷地の測量でした。しかし、松前の奉行所にロシアの軍人ゴ
ローニンとその部下7人が収監されていたため、当面の仕事は
しゅうかん ゴローニンらの取り調べとなりました。奉行も北方の事情に詳
しい林蔵を頼り、ゴローニンらの取り調べに関わらせてのです。

さて、この収監がシャナ事件（ロシアによる^{えとろふ}択捉襲撃）の報
復であることを知ったゴローニンは、ロシアの使節レザノフが
部下のフォストフにやらせたことでロシア政府とはまったく関
係がないこと、その証拠に択捉襲撃に参加した全員が母国で逮
捕・投獄されている、と訴え続けました。

松前奉行・荒尾但馬守は、ゴローニンの弁明をほぼ真実と認
め、釈放すべきと江戸に伺いをたてましたが、許されませんで
した。シャナ事件でひどい目にあっている林蔵もゴローニンの
釈放には反対していました。

文化9年（1812年）4月になると、ゴローニンは牢獄から
やしき 城下の屋敷へ移り、監視付きではありますが、散歩が許され
るようになりました。しかし、釈放の望みを失ったゴローニ
らは、^{だっそう}脱走を企てるようになります。松前の屋敷から抜け出し

たゴローニンらは、徒歩で山の中を逃げまわりました。
1週間後、餓えて疲れ切っているところを村人に発見
され、松前の屋敷に連れ戻されました。奉行の尋問
を受けたあと、再び牢獄に入られました。



護送されるゴローニン（イラスト：福田貴一）

問題

釈放の望みを失ったゴローニンらは、あることを
企てます。それは何ですか。

- ①釣り ②脱走 ③畑づくり

クイズ正解者のうち、抽選により、5人に図書カードを進呈します。

【応募方法】はがき、メールまたは下記の QR コードで、答え、郵便番号、住所、氏名、年齢、電話番号を記入し、〒300 - 2395 つくばみらい市福田 195 つくばみらい市生涯学習課内間宮林蔵顕彰会「林蔵クイズ」係まで【応募締切】2月20日（金）

★ 林蔵クイズは「あさのいち」でも応募できます！

〒 教育委員会教育生涯学習課内 間宮林蔵顕彰会
林蔵クイズ係 ☎ 58 - 2111（内線 7301）
✉ bunka01@city.tsukubamirai.lg.jp



第70回の答え ①国後島

※林蔵クイズは、間宮林蔵顕彰会が史実を基に一部脚色し、作成しています。



ファミリーサポート 協力会員を募集します

～安心して子育てができる地域を目指して～



問 つくばみらい市ファミリーサポートセンター
（セイワ楽器きらくやまふれあいの丘すこやか
福祉館内）☎ 0297 - 57 - 0205
おやこ・まるまるサポートセンター
☎ 0297 - 44 - 8822

ファミリーサポートとは、子育てのお手伝いをしてほしい
利用者が、お手伝いをしてくれる協力会員のサポートを得
て、子育てを地域で支え合う有料会員制のサービスです。
つくばみらい市ファミリーサポートセンターでは、子育て
にご協力いただける市内在住の協力会員を募集します。

▶対象：市内在住の心身ともに健康で子育てに理解と熱意
がある方 ※安心して活動いただくため補償保険に加入し
ます。入会時に1,000円の登録費用がかかります。

▶活動内容

- 保育園、幼稚園、小学校や児童クラブ、塾などへの送迎
- 協力会員宅、利用会員宅または市内子育て支援室での預かり
- 買い物や通院などの外出の際の預かり

▶活動時間：午前7時から午後8時までの間で、活動が可
能な時間

▶協力報酬

①預かりの場合（在宅援助（会員の自宅）の場合）

活動日	時間	報酬（1時間あたり）
平日	午前9時～午後5時	700円
	午前7時～9時	800円
	午後5時～8時	800円
土・日・祝日	午前9時～午後5時	800円
	午前7時～9時 午後5時～8時	900円

※送迎を含む場合は、送迎に要した時間および移動距離
（40円／km）に応じた報酬が加算されます。

②送迎のみの場合

700円／回および移動距離（40円／km）に応じた報酬

3月31日(火)まで！ 予防接種はお早めに！

感染症の重症化を防ぐ「最も確かな予防策」がワクチンです。下記のA類定期予防接種とB類定期予防接種は、3月31日(火)までです。3月は医療機関が混み合いますので、対象の方は機会を逃さず接種をご検討ください。

A 類定期予防接種

■ MR ワクチン（麻しん・風しん）第2期

▶対象：年長児（平成31年4月2日～令和2年4月1日生まれ）

■ HPV ワクチン

下記の対象に当てはまる方は、今年度が最後の機会です。接種途中のままになっていないか確認しましょう。

▶対象

○高校1年生相当（平成21年4月2日～平成22年4月1日生まれ）の女性

○キャッチアップ接種対象者（平成9年4月2日～平成21年4月1日生まれの女性のうち、令和4年4月1日から令和7年3月31日までに HPV ワクチンを1回以上接種した方）

B 類定期予防接種

■ 帯状疱疹ワクチン

▶対象

○65歳、70歳、75歳、80歳、85歳、90歳、95歳、100歳以上の方

○60歳以上65歳未満の方で、ヒト免疫不全ウイルスによる免疫の機能に障がいがある方（身体障害者手帳1級または2級所持者）

※対象の方には、令和7年4月に予診票を郵送しています。

■ 新型コロナウイルス感染症ワクチン

▶対象

○65歳以上の方

○60歳以上65歳未満の方であって、心臓、腎臓もしくは呼吸器の機能またはヒト免疫不全ウイルスによる免疫の機能に障がいがある方（身体障害者手帳1級または2級所持者）

※対象の方には、令和7年9月に予診票を郵送しています。

見過ごさないで！血管の病気のサイン " 足は第2の心臓です " 市民健康ひろば

自覚症状のないまま進行する「動脈硬化」。脳卒中や心筋梗塞の大きな原因となるこの病気は、早めに知って、早めに防ぐことが大切です。この講演会では、痛みのない簡単な検査で血管の状態をチェックし、医師が分かりやすく動脈硬化と予防についてミニレクチャーを行います。お気軽にご参加ください。

■ミニレクチャー「動脈硬化に気をつけよう」

▶時間：午前11時～11時30分

▶対象：市内在住・在勤の方

▶講師：筑波メディカルセンター病院 循環器内科 診療科長
相原英明先生

▶定員：100人（先着順）



▶日時：3月7日(土) 午前10時～午後0時30分

▶場所：谷和原公民館（古川1025）

▶参加費：無料

▶申込方法：電話（☎0297 - 25 - 2100）でお申し込みください。申し込み時、検査体験の予約時間をお伝えします。

▶申込期間：1月26日(月)～2月27日(金)

▶共催：筑波メディカルセンター病院

■動脈硬化検査体験（ABI検査）

手足に血圧計を巻き、血圧の差を見る検査です。血管が狭くなってしまうとその先の血圧が低くなることから、血管の問題を発見することができます。

▶時間：ミニレクチャーの前後の時間で行います。予約時間は、申し込み時にご確認ください。検査は1人5分程度です。

▶対象：65歳以上の市内在住・在勤の方

▶定員：50人（先着順）

※腕や手首を出しやすい服装でお越しください（ストッキングやタイツの着用はご遠慮ください）。

「アピアランスケア用品助成制度」 をご存じですか？

▶対象者：アピアランスケア用品を購入またはレンタルした方（アピアランスケア用品を購入した日から申請日まで、本市に住民登録があること。レンタル期間と申請日ともに住民登録があること）

▶対象用品

- ①医療用ウィッグ（全頭かつら、装着用のネットを含む）
- ②乳房補正具（補正下着、人工乳房、補正パッド、入浴着、術後用水着など）
- ③アピアランスケア用品（部分的なかつら、ウィッグの付属品、眉毛シール、エピテーゼなど）

▶助成額：①②③ごとに、上限1万円、1回限り

▶申請期間：購入日の翌日から1年以内（レンタルの場合は、申請日前1年以内の期間）

▶申請方法：いばらき電子申請・届出サービス、健康増進課窓口または郵送で、必要書類をご提出ください。



がん治療を受けている方の社会参加を応援するため、医療用ウィッグや乳房補正具、そのほかアピアランスケア用品の購入またはレンタル費用の一部を助成しています。

▶必要書類

○つくばみらい市がん患者アピアランスケア支援事業助成金交付申請書※¹

○購入などに係る内容や金額が分かる書類【原本】（領収書など）
○がん治療を証明する書類※²【写し】（お薬手帳、診療明細書など）

○いばらきがん患者トータルサポート事業補助金交付決定及び交付額確定通知書【原本】（茨城県ホームページまたは県看護協会のホームページをご覧ください）

○切手付返信用封筒（郵送での申請の方で、すぐに領収書の返送をご希望の方）

※¹ 健康増進課窓口にあるほか、市ホームページからもダウンロードできます。

※² 抗がん剤名称が記載されているなど、がん治療を受けていることが確認できるもの、補正具を申請する場合は、手術内容が分かるものにしてください。

もし、身近で悩みを抱える人がいたら ゲートキーパー研修会

ゲートキーパーとは、悩みやSOSのサインに気づき、話を聴きながらさりげなく支え、適切な支援につなぐ役割を果たす大切な存在です。特別な資格は必要ありません。

研修会では、自殺予防の視点から気づきのポイントや「うつ病」の理解を深め、声のかけ方などの対応方法を学びます。



▶日時：3月7日(土) 午前10時～11時30分

▶場所：みらい平市民センター4階 会議室（陽光台3丁目9-1）

▶定員：15人

▶申込方法：いばらき電子申請・届出サービスまたは電話（☎0297-25-2100）でお申し込みください。

▶申込期限：3月6日(金) 午後5時15分



健診結果は確認しましたか？ 健診結果相談会

「健診で心配な結果が出た」「改善のためのアドバイスが欲しい」「結果の見方が分からない」などの疑問や不安を抱える方を対象に、保健師・管理栄養士が結果に基づいて、一人ひとりの生活に合った、無理のない改善方法を一緒に考えます。詳しくは市ホームページをご覧ください。



▶申込方法：つくばみらい市 LINE 公式アカウントまたは電話（☎0297-25-2100）でお申し込みください。

▶費用：無料



日程	場所	時間（各回1時間）	
2月6日(金)	伊奈庁舎3階	午前9時30分～、午前10時～、 午前10時30分～、午前11時～	
3月13日(金)	保健福祉センター		午後1時30分～、午後2時～ 午後2時30分～、午後3時～

子育て支援室に行ってみよう！



市内の各子育て支援室では、楽しいおもちゃやアットホームなかわいい部屋作りをして、子育て支援担当の保育士さんたちが皆さんをお待ちしています。いろいろな催しも企画しているので、お気軽にお越しください。 ※イベントのお知らせは、市ホームページや各子育て支援室のInstagram、「まるっと！子育て応援ナビ」などでご確認ください。



市ホームページ
「子育て支援室イベント
カレンダー」をチェック！！



Google Play



App Store

子育て支援アプリ
「まるっと！子育て
応援ナビ」のダウ
ンロードはこちら

Pick Up !

問 おやこ・まるまるサポートセンター ☎ 0297 - 44 - 8822

■身体を使って遊ぼう！

寒い日が続くと、つい運動不足になってしまいますよね。

今回は室内でもできる、身体を動かす遊びをご紹介します！

○その場で足踏み～家族最速は誰！？

○親子で両手をつないでジャンプ

～どこまで高く飛べるかな☆

○新聞紙を丸めてボール遊び

～ガラスにぶつかっても安心♡

ゲーム感覚で、お子さんと試してみてくださいね♪



2月の巡回育児相談・おもちゃ病院

■巡回育児相談（各日午前 10 時～ 11 時 30 分）

10 日(火) 小絹児童館「歯磨き・栄養」（歯科衛生士・管理栄養士）

16 日(月) のびのび「ことば」（言語聴覚士・保健師）

■おもちゃ病院（各日午前 9 時 30 分～ 11 時 30 分）

2 日(月) 保健福祉センター内出張フラワー

7 日(土) 伊奈庁舎裏棟 ボランティア市民活動センター

13 日(金) きらくやま子育て支援室 こどもひろば前

21 日(土) 伊奈庁舎裏棟 ボランティア市民活動センター

各支援室からのお知らせ



ママ・パパかかりつけコーディネーターがいる
子育て支援室は、左のイラストが付いています。



子育て支援室 BLOOM・出張フラワー

月～金曜日 午前 9 時 30 分～午後 4 時
陽光台 3 - 9 - 1 ☎ 0297 - 44 - 8015

おすすめイベント

○0歳タイム(4日) ○WARA リズム(6日) ○パン販売(13日)
○2・3歳タイム(17日) ○1歳タイム(25日) ○親子ピクス(26日)
※2月は徐々に「作ってみよう！」を開催します。遊びに来てね♪



TSUKUBAMIRAI.BLOOM



子育て支援室おひさま・出張ぱんだ

火～日曜日 午前 9 時～午後 6 時
紫峰ヶ丘 4 - 4 - 1 ☎ 0297 - 57 - 0502

おひさまから 2 月のおしらせ☆

○4 day time(読み語り)(4・14日) ○先生とあそぼう Baby(4日)
○先生とあそぼう(18日) ○先生とあそぼう誕生会 2 月(25日)
※成長記録は毎日行っています♪
※5日は、正午から午後 2 時 30 分まで一時休室します。



OHISAMA.TM



小絹児童館内子育て支援室

火～日曜日 午前 9 時～午後 6 時
絹の台 3 - 1 - 4 ☎ 0297 - 25 - 2151

おすすめイベント

○年齢別クラス
りす 0～1 歳(5日) うさぎ 1～2 歳(26日) きりん 2～3 歳(27日)
○成長記録会(6日) ○制作(13日) ○プレイパーク(20日)
○誕生会(25日) ※要予約



TSUKUBAMIRAI.KOJIKIDOGAKKO



きらくやま子育て支援室こどもひろば

火～土曜日 午前 10 時～午後 0 時 30 分、午後 1 時 30 分
～4 時 神生 530 ☎ 0297 - 57 - 0205

「きらくやま」ってどんなところ？

お外は、大型遊具と芝生広場！
支援室は、ひろーいお部屋に楽しい玩具！ お風呂もあるよ。
ハイハイや、歩き始めのお友だちも安心♡
お食事(お弁当持参)スペースもあるので、遊びにきてね。



KIRAKIRAYAMA.KOJIKIDOGAKKO

ひなた保育園やわら子育て支援室ぽかぽか

火～木曜日 午前 9 時～正午、午後 1 時～3 時
簡戸 3561 - 1 ☎ 0297 - 21 - 5582

ぽかぽかスタッフのつぶやき

寒さの厳しい日が続いていますが、少しずつ春の気配を感じる季節となりました。今月も、TX 車両基地周辺におさんぽをしに行きます。外の空気を感じながら、景色に目を向けたり、歩きながら季節の変化を感じてみませんか？ みなさん、ぜひ遊びに来てください！お待ちしております ☺



TSUKUBAMIRAI.POKAPOKA

富士見ヶ丘認定こども園のびのび広場

月～金曜日 午前 10 時～午後 4 時
富士見ヶ丘 4 - 14 - 6 ☎ 080 - 9291 - 0372

おすすめイベント

○おいしいおやつとお茶の会(2～5日)
○栄養・離乳食相談(6・13・20・27日)
○ひな祭り制作(24～27日)
アットホームな支援室でお待ちしております♪



認定こども園ルンビニー学園るんるんみらい

月～金曜日 午前 10 時～午後 3 時
陽光台 2 - 35 - 1 ☎ 0297 - 58 - 8035

おすすめイベント

○成長記録会・手形アート(3・4日)
○おやこにごこ教室(5日) ※要予約 ○0・1・2歳の日(10日)
○お誕生会(17日) ○ひな祭り week(18日～3月3日)
○英語とふれあうストロベリー(24日) ※要予約



TSUKUBAMIRAI.RUNBINI

ルンビニーみらい保育園るんるんみらい 2

月～金曜日 午前 10 時～午後 3 時
陽光台 2 - 29 - 1 ☎ 0297 - 21 - 4750

おすすめイベント

○節分 DAY(3日) ※要予約 るん 2 に鬼がやってくる？！
○制作(5・6日) ドキドキハート♡
大好きなパパへのプレゼントにいかがでしょうか？ 予約不要です。
○ジェイングリッシュ(20日) ※要予約 ママのための英会話講座



TSUKUBAMIRAI.RUNBINI2



ひなたのもり認定こども園 cocokara

月～金曜日 午前 9 時～午後 3 時
板橋 3023 - 27 ☎ 0297 - 21 - 3842

今月も cocokara でお待ちしております！

暦の上では春を迎える時期になりましたが、まだまだ冷たい風が吹き冬の名残を感じます。寒さでこもりがちになる季節ですが、気分転換したい時や誰かと話したい時、ゆったりしたい時にも、どうぞお気軽に遊びにいらしてください。皆さんにお会いできるのを楽しみにしています♪



TSUKUBAMIRAI.COCOKARA

子どもの 健診・教室【2月】

問 おやこ・まるまるサポートセンター
(みらい平市民センター内)
☎ 0297 - 44 - 8822

事業名	期日	会場	備考
3～4か月児健診	18日(水)	保健福祉センター	対象：令和7年10月生
1歳6か月児健診	25日(水)		対象：令和6年7月生
2歳3か月児歯科健診	5日(木)		対象：令和5年10月生
3歳5か月児健診	4日(水)		対象：令和4年8月生

事業名	日時	会場	備考
離乳食初期 スタート教室 ※予約制	2日(月) 午前10時 ～11時15分	市民活動まちづくりセン ター (みらい平市民セン ター 3階)	対象：4～5か月児の 保護者
離乳食中期 もぐもぐ教室 ※予約制	4日(水) 午前10時 30分～11時30分	子育て支援室BLOOM (みらい平市民センター 2階)	対象：7～9か月児の 保護者 (2回食を始め ている方)
すくすく広場	3日(火) 午前10時 ～11時30分	子育て支援室 cocokara	対象：1か月～1歳6 か月児
	18日(水) 午前10 時～11時30分	子育て支援室おひさま	
マタニティ教室 ハローベビー ※予約制	21日(土) 午前9時 30分～正午	おやこ・まるまるサポ ートセンター	対象：妊娠中の方
1歳 わくわく教室	19日(木) 午前10時 ～11時	子育て支援室BLOOM	対象：令和7年2月生 まれの子どもと保護者

各種健康相談【2月】

問 健康増進課 (保健福祉センター内)
☎ 0297 - 25 - 2100

■移動健康相談 (予約不要) 午前10時～11時30分

2月9日(月) 青木自治会館

2月19日(木) みらい平市民センター4階 ※お口のチェックはありません。

健康増進室【3月】 問 健康増進課 (保健福祉センター内) ☎ 0297 - 25 - 2100

▶火～金：午前9時～午後8時30分 (月曜日休室)

▶土日祝：午前9時～午後4時30分

▶料 金：1回あたり200円 (年齢などにより減額制度あり)

※初めて健康増進室を利用する方は、最初に「健康増進室利用講習会 (無料)」を受けてからご利用いただけます。

■健康増進室利用講習会 (予約不要・健康増進室で実施)

実施日	時間
火～金曜日	午前11時～午後7時30分
土・日・祝日	午前10時30分～午後3時30分

▶対象：本市に住民登録がある15歳以上の方、市外にお住まいで市内在勤・在学の方 (すべて中学生を除く)

▶持ち物：本人確認ができる運転免許証などの公的身分証明書 (証明書がないと受講できません)、室内用運動靴
その他詳細は市ホームページをご確認ください。

※市外在住で本市に在勤・在学の方は、会社の身分証明書や生徒手帳などをご持参ください。

※障害者手帳、療育手帳、指定難病特定医療費受給者証をお持ちの方はご持参ください。

1月から教室の実施日が一部変更となりました。

■運動教室 (定員：各日15人)

教室名	実施日 (午前11時～正午)				
バレトン&ピラティス	3日	10日	17日	24日	火曜日
肩こり・腰痛体操	4日	11日	18日	25日	水曜日
からだ元気アップ	5日	12日	19日	26日	木曜日
リズム運動	6日	13日	20日	27日	金曜日

▶対象：健康増進室利用証の交付を受けている方

▶申込方法：下記の申込受付開始日から電話または窓口でお申し込みください。お申し込みは、本人、家族のみです。

※各教室1回まで ※悪天候や災害時などは休講になる場合があります。

▶申込受付開始日：2月12日(木)

▶受付時間：午前8時30分～午後5時15分 (土・日・祝日を除く)

介護予防カレンダー【2月】

問 伊奈庁舎介護福祉課 (内線 4305)

■地域体操クラブ

シルバリーリハビリ体操指導士によるいきいきヘルス体操など

会場	実施日 (午前10時～11時30分)
青木自治会館	2日 9日 16日 月曜日
内宿公民館 (筒戸)	9日 月曜日
みらい平コミュニティセンター supported by 成島建設	3日 10日 17日 火曜日
谷和原公民館	3日 10日 17日 24日 火曜日
谷和原公民館 谷原分館	3日 10日 17日 24日 火曜日
西ノ台集会所	4日 18日 25日 水曜日
板橋コミュニティセンター	5日 12日 19日 26日 木曜日
谷井田コミュニティセンター	5日 12日 19日 26日 木曜日
谷和原公民館 福岡分館	5日 12日 19日 26日 木曜日
小絹コミュニティセンター	6日 13日 20日 27日 金曜日
カスミ富士見ヶ丘店	6日 13日 20日 27日 金曜日
谷和原公民館 十和分館	6日 20日 金曜日

※参加ご希望の方は、実施日に直接会場までお越しください。

※赤字の日は、「移動健康相談」となり体操などはお休みです。

※下線部の日は、体操のほか医療専門職の講話や健康相談を実施します。

※天候などで急遽中止になる場合がありますので、介護福祉課までお問い合わせください。

■貯筋教室

65～70歳代前半の方を対象とした、筋力アップのためのややきつめの運動

▶実施日：毎週木曜日

▶会場：谷和原公民館

※申込制 (定員に達している場合はキャンセル待ち) となります。
お電話でお問い合わせください。

■あたまの健康チェック®

約10分間の対話式認知機能テストです。現在の認知機能を確認して自身の生活習慣を振り返りましょう。※認知症の有無や症状を評価するための検査 (認知症の検査) ではありません。

▶日時：2月26日(木) 午後1時30分～3時30分

▶対象：認知症の診断を受けていない40歳以上の市民の方

▶会場：伊奈庁舎内

▶費用：無料

※30分ごとの予約制となります。電話・窓口または市公式LINEの予約フォームからお申し込みください。

各種 無料相談



法律相談（弁護士・司法書士）

～日ごろ困っていること、悩んでいることなど法律に関する相談～

- ▶日時：2月3日(火)、10日(火)、17日(火)、24日(火)
午後1時～4時
- ▶場所：セイワ楽器きらくやまふれあいの丘すこやか福祉館
- ▶予約：つくばみらい市社会福祉協議会（すこやか福祉館内）
☎0297 - 57 - 0205
※当日の正午までに電話で予約してください。

心配ごと相談

～日ごろ困っていること、悩んでいることなど福祉全般の相談～

- ▶日時：2月4日(水) 午後1時～3時
- ▶場所：セイワ楽器きらくやまふれあいの丘すこやか福祉館
- ▶予約：つくばみらい市社会福祉協議会（すこやか福祉館内）
☎0297 - 57 - 0205
※前日の午後5時までに電話で予約してください。

こども福祉相談

家庭児童相談：子ども（18歳未満）の養育に関する悩みごと、子どもにかかわる家庭の人間関係など、児童福祉に関する相談に応じます。

ひとり親相談：母子・父子家庭・寡婦の方の生活全般の悩みなど、自立に向けた総合的な相談に応じます。また、母子・父子・寡婦福祉資金貸付に関する情報提供にも応じます。

虐待：子どもに対しての虐待・ネグレクトについての相談・通告に応じます。

- ▶日時：毎週月～金曜日 午前8時30分～午後5時15分
※祝日・年末年始を除く
- ▶場所：みらい平市民センター2階
- ▶相談方法：電話または面談 ※面談の場合は、事前にご連絡ください。
- ▶問い合わせ：おやこ・まるまるサポートセンター
☎0297 - 44 - 8822

女性相談・DV相談支援センター ～みらサポ～

配偶者や恋人などからの暴力の相談や、女性の抱えるさまざまな悩み（離婚、家庭内の不和、人間関係、性暴力被害など）に対し、相談支援を行う総合的な窓口です。配偶者暴力相談支援センターの機能も併せ持ち、DV被害者の相談事実証明書の発行や保護命令制度の手続きに関する支援も行います。
※DV相談は性別を問わず受け付けます。

- ▶日時：毎週月～金曜日 午前8時30分～午後5時15分
※祝日・年末年始を除く
- ▶場所：みらい平市民センター2階
- ▶相談方法：市専門職員（女性相談支援員、保健師、精神保健福祉士）による電話または面談 ※面談の場合は、事前にご連絡ください。
- ▶問い合わせ：女性相談・DV相談支援センター ～みらサポ～
（おやこ・まるまるサポートセンター内）
☎0297 - 38 - 5500

DV被害などで危険が迫っているときは、110番してください。

弁護士オンライン相談

- ▶日時：2月18日(水) 午後1時、2時、3時 ※各回1時間
- ▶場所：みらい平市民センター2階
- ▶相談方法：市委託の弁護士による、離婚や養育費などにまつわる法的な内容に関するオンライン相談 ※要予約
- ▶予約：おやこ・まるまるサポートセンター
☎0297 - 44 - 8822 毎週月～金曜日 午前8時30分～午後5時15分 ※祝日・年末年始を除く

ふぁみりあ ～こどものいばしょ～

～学校に行きづらい・家にも居場所がないこどものいばしょ～

家でも学校でもない“自由な居場所”です。お子さんの興味・関心を大切に、やりたいこと、好きなことを応援します。

- ▶日時：2月2日、9日、16日 ※各月曜日
午後1時30分～4時30分
- ▶場所：みらい平市民センター3階

ふぁみりあ ～ほごしゃのいばしょ～

登校しぶりのあるお子さんの保護者の交流の場です。

「ふぁみりあ」にお子さんが来ていなくても参加できます。

- ▶日時：2月16日(月) 午後1時30分～3時30分
- ▶場所：みらい平市民センター4階 会議室2
- ▶問い合わせ：おやこ・まるまるサポートセンター
☎0297 - 44 - 8822

ヤングケアラー相談

～ヤングケアラーに関する悩みなどの相談～

ヤングケアラー：本来、大人が担うと想定されている家族のケアを行っている子どものこと

- ▶日時：毎週月～金曜日 午前8時30分～午後5時15分
※祝日・年末年始を除く
- ▶場所：みらい平市民センター2階
- ▶相談方法：電話または面談
- ▶問い合わせ：おやこ・まるまるサポートセンター
☎0297 - 44 - 8822

人権相談

～日常生活でのトラブル（SNS上の誹謗中傷を含む）など人権に関する相談～

- ▶日時・場所：2月18日(水) 伊奈庁舎1階 相談室3
3月11日(水) 谷和原公民館 和室、研修室
※時間は各日ともに午前10時～正午
- ▶問い合わせ：社会福祉課（内線4108）

消費生活相談

～消費者契約に関するトラブルなどの相談～

- ▶日時：毎週月～金曜日 ※祝日・年末年始を除く
午前9時～正午、午後1時～4時30分
- ▶場所：消費生活センター（谷和原庁舎1階）
- ▶問い合わせ：消費生活センター（センター直通）
☎0297 - 25 - 3288
FAX：0297 - 57 - 2288

行政相談

～行政の業務に対する意見・要望など～

- ▶日時：2月19日(木) 午後1時30分～3時30分
- ▶場所：みらい平コミュニティセンター supported by 成島建設 相談室
- ▶相談員：森勝巳さん・豊嶋千恵子さん
- ▶問い合わせ：地域推進課（内線1301）

結婚相談

～お相手探しなど結婚に関する相談～

- ▶日時：2月15日(日) 午後1時～3時（予約不要）
- ▶場所：みらい平市民センター3階
- ▶相談員：豊嶋隆一さん・深谷慶仁さん
- ▶問い合わせ：地域推進課（内線1302）



教育相談

～子どもの心身の健康や不登校など教育に関する相談～

- ▶日時：毎週月～金曜日 午前9時～午後4時 ※祝日・年末年始を除く
- ▶場所：総合教育支援センター（上長沼1250）
- ▶問い合わせ：総合教育支援センター ☎0297 - 52 - 4332

経営相談 中小企業・個人事業主の皆さんへ

～国・県・市などの助成金の申請方法や経営に関する相談など～

- ▶日時：随時相談日を調整のうえ対応します。
- ▶場所：谷和原庁舎1階ロビー
- ▶相談員：茨城県よろず支援拠点コーディネーター
- ▶予約：事前に産業経済課商工観光係に電話予約（内線3110）

くらしの カレンダー



納税など 納期限：3月2日(月)

固定資産税 ※都市計画税含む	第4期	住宅使用料	2月分
国民健康保険税	第8期	地代	2月分
介護保険料	第8期	上下水道料金※	2月分 (12月使用分)
後期高齢者 医療保険料	第8期	下水道受益者 負担金	第4期
保育料	2月分	取手下水道分 受益者負担金	第4期
児童クラブ 保護者負担金	2月分	学校給食費	1月分

※取手地方広域下水道組合分を含む

日曜開庁日

■開庁時間：午前8時30分～正午

谷和原庁舎	1日、15日 8日、22日
伊奈庁舎	パスポートの受け取りが可能（開庁時間のみ） ※パスポートの申請手続きはできません。 22日：マイナンバーに関する業務が一部制限されます。 また、戸籍関係証明書の発行ができません（詳しくは広報19ページ）。

■業務内容 ※住民票の異動（転入・転出など）・戸籍の広域交付はできません。

住民関係 (市民窓口課)	戸籍謄本・抄本、住民票の写し、身分証明書、印鑑登録 および印鑑登録証明書などの交付、マイナンバーカード申 請受付、電子証明書の発行・更新受付
税務関係 (税務課)	所得証明書、課税証明書、非課税証明書、固定資産評価 証明書、公課証明書、登載証明書の交付
納税等関係 (収納課)	納税証明書、軽自動車車検用納税証明書などの交付、市 税および各種使用料の収納 ※税金を除く各種使用料な どについては、納付書持参の場合に限りです。

■問い合わせ

市民窓口課
○伊奈庁舎（内線 3402～3404） 税務課（内線 2301～2307）
○谷和原庁舎（内線 3450～3453） 収納課（内線 2401～2405）

みらい平市民センターの開所日・時間

	開所日	開所時間
1階：市民窓口課	火～土	午前9時～午後7時
2階：おやこ・まるまるサポートセンター	月～金	午前8時30分～午後5時15分
3階：市民活動まちづくりセンター	火～日	午前9時～午後7時
4階：M-SPACE	火～日	午前9時～午後7時

※21日(土) 終日は、戸籍関係証明書の発行ができません（詳しくは広報19ページ）。
※火～金曜日 午後5時以降および土曜日 終日は、戸籍の広域交付ができません。
※市民活動まちづくりセンターの団体活動室の利用時間を、
試験的に午後9時まで延長しています（要事前届）。

■問い合わせ

1階：市民窓口課 ☎0297-44-8801
2階：おやこ・まるまるサポートセンター ☎0297-44-8822
3階：市民活動まちづくりセンター ☎0297-44-8833
4階：M-SPACE ☎0297-44-4108

粗大ごみ収集・申込日

※申し込み専用 ☎0297-52-3152 午前8時30分～午後5時15分

地区	収集日	申込日
谷井田、福岡・十和	3月4日(水)	2月24日(火)～25日(水)
小張・豊、小絹、絹の台	2月11日(水)	2月2日(月)～4日(水)
板橋、 紫峰ヶ丘・富士見ヶ丘	2月18日(水)	2月9日(月)～10日(火)
三島・東、 谷原、陽光台	2月25日(水)	2月16日(月)～18日(水)

救急医療

受診前にご連絡をお願いします。※当番病院などに
変更がある場合は、市ホームページでお知らせします。

■取手北相馬休日夜間緊急診療所

取手医師会病院内（取手市野々井 1926） ☎0297-78-6111

【診療時間】

（土曜日）午後5時～翌朝午前9時
（日曜・祝日・年末年始）午前9時～翌朝午前9時

【診療科目】 内科・外科

■小児救急当番病院

休日（昼）	診療時間	病院名	連絡先
金・日曜日	午前9時～ 午後5時	総合守谷第一病院 (守谷市松前台 1-17)	☎0297-45-5111
金・日曜日 以外	午前9時～ 午後5時 ※土曜日のみ 正午～午後5時	JAとりで総合医療センター (取手市本郷 2-1-1)	☎0297-74-5551

夜間	診療時間	病院名	連絡先
金曜日	午後5時～ 午後11時	総合守谷第一病院 (守谷市松前台 1-17)	☎0297-45-5111
金曜日 以外	午後5時～ 午後11時	JAとりで総合医療センター (取手市本郷 2-1-1)	☎0297-74-5551

■茨城救急電話相談（24時間・365日対応）

急な病気で心配な時、看護師が電話で相談に応じます。また、
受診可能な医療機関も案内します。

●子ども救急電話相談（15歳未満）

#8000（携帯電話、固定電話）または ☎050-5445-2856

●おとな救急電話相談（15歳以上）

#7119（携帯電話、固定電話）または ☎050-5445-2856

■医療機関案内

病気やケガなどで救急車を呼
ぶほどではないときや、かかり
つけのお医者さんがいないとき、
診療してくれるお医者さんが分
からないときにご利用ください。



茨城県救急医療情報
ポータルサイト

茨城県小児救急医療
啓発サイト



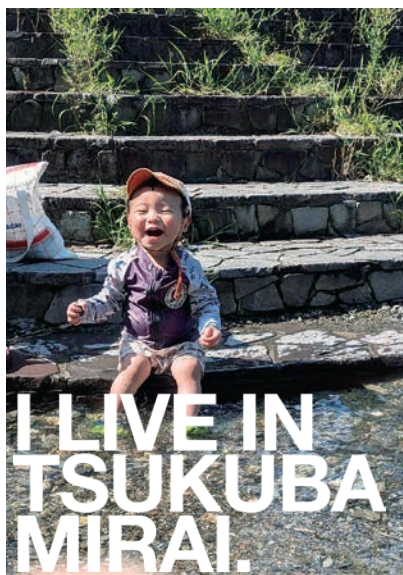
「こどもの救急手引き」

くみとり

業者名	指定地区
(株)シイナクリーン ☎0297-48-2336	旧谷和原村全域 小張・豊・谷井田・三島（戸茂・戸崎・根 柄を除く）・板橋（高岡）・東（東栗山・城中）
関東商事(株) ☎029-836-3007	板橋（高岡を除く）・東（足高）・三島（戸茂・ 戸崎・根柄）

市長動静（12月） 市長の主な動静を情報公開します。

- 3日(水) 年末の交通安全キャンペーン
- 6・7日 第27回 米・食味分析鑑定コンクール：国際大
(土・日) 会 in つくばみらい
- 11日(木) 第3回外国人との共生に関する特別委員会
- 14日(日) 市長杯剣道大会
- 17日(水) つくばみらい市市制施行20周年記念ロゴマ
ーク・キャッチフレーズ発表記者会見
- 18日(木) シルバー人材センター理事会
- 20日(土) Tsukubamirai English Day
- 24日(水) 常総地方広域市町村圏事務組合臨時会
- 25日(木) 第2回市議会臨時会、「伊奈町、川口市、つく
ばみらい市、西尾市『伊奈氏ゆかりの地』歴史・
文化的交流に関する協定」締結式



I LIVE IN
TSUKUBA
MIRAI.

初めての川遊び！



I LIVE IN
TSUKUBA
MIRAI.

あさのいちのお花でじーじにご挨拶♡



I LIVE IN
TSUKUBA
MIRAI.

ハイハイできるようになったね♡



I LIVE IN
TSUKUBA
MIRAI.

みんなでディズニー楽しいね！



I LIVE IN
TSUKUBA
MIRAI.

無制限あそび、最高！



I LIVE IN
TSUKUBA
MIRAI.

アントラズデビュー♡アントンくんとお友達になったよ！

つくばみらい市
LINE公式アカウント
友だち募集中
@tsukubamiraicity

✔ 友だち追加方法は…
[友だち追加]→[QRコード]
→上のQRコードを読み取る

✔ さらに、受信設定で…
ごみ出しなど自分のほしい情報を選べます

生活に役立つ情報をお届け！
さらに、電子申請など便利機能が盛りだくさん。

市公式 SNS



X



YouTube



Facebook



その他の公式 SNS
一覧はこちら

I LIVE IN
TSUKUBA
MIRAI.

さあ。100 年間、愛される地元をつくろう。

※応募する前に読んでください

おかげさまで、たくさんのご応募を頂いているこのコーナーですが、応募から掲載まで半年ほど頂いています。たくさんの方の皆さんの写真をなるべく早く掲載できるよう、下記事項にご協力ください。
○市民の皆さんが写っているものを掲載したいため、人物が写っていない写真(ペットのみなど)の応募はご遠慮ください。
○応募1回につき1枚でお願いします(2回目は半年後をめにご応募ください)。

■応募方法

応募者の住所、氏名、連絡先、写真に添えたいメッセージを記入して、メール(5MB以内)で応募してください。
※市内在住・在勤・在学者に限ります。
※写真には I LIVE IN TSUKUBAMIRAI. ロゴが入りますので、**縦長の写真を**応募してください。
※市 LINE 公式アカウント 経由でも応募できます！
(メニュー画面の「市の情報」→「広報」をタップ！)

■応募先・問い合わせ

つくばみらい市役所秘書広報課「I LIVE IN TSUKUBAMIRAI」係
☎0297-58-2111
✉kouhou@city.tsukubamirai.lg.jp
※メール受信後、市から1週間以内に受け付け完了メールを返信します。
受け付け完了メールが届かない場合はお問い合わせください。

QRコードから簡単に応募ができます▲

QRコードは簡丹センサー
ウェブの登録商標です。



見やすいユニバーサルデザイン
フォントを採用しています。



未来へつなぐ、自然と笑顔が育つまち。

つくばみらい市