

I LIVE IN
TSUKUBA
MIRAI.

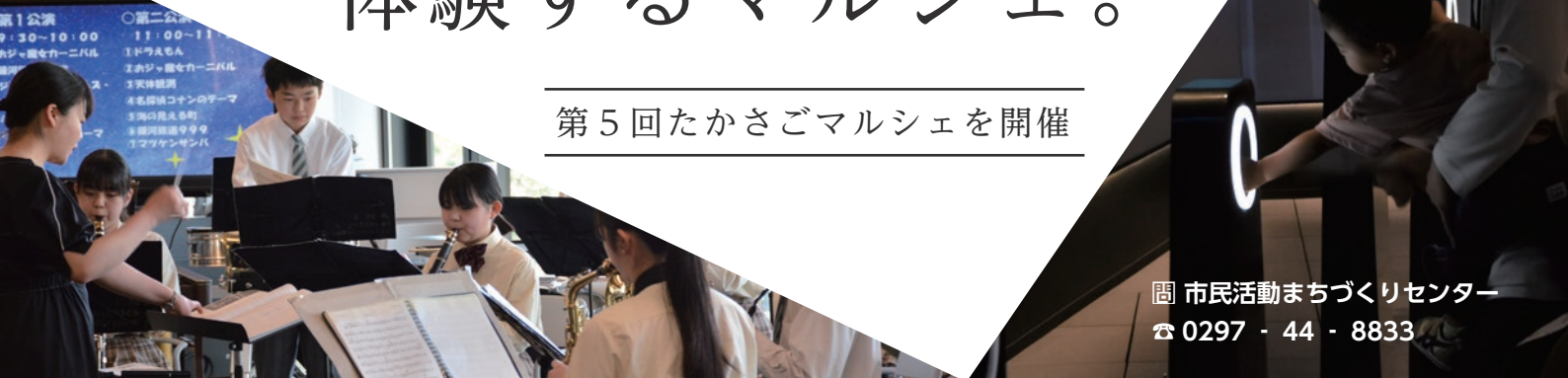


Vol.6

このコーナーでは、小田川市長が掲げる今年の漢字「地」にちなんだまちづくりを紹介します。

それは、みらいを体験するマルシェ。

第5回たかさごマルシェを開催



☎ 市民活動まちづくりセンター
☎ 0297 - 44 - 8833

高砂熱学工業(株)は、空調設備に関する世界最先端の技術力とノウハウを持つ、環境エンジニアリングのトップ企業です。

令和2年8月、つくばみらい市と高砂熱学工業(株)は、地域社会の持続可能な発展と「みらい都市」の実現に向けて、「教育」「防災」「コミュニティ」「エネルギー」の各分野で相互に連携して取り組むことを目的として、包括連携協定を締結しました。



コミュニティ

エネルギー



その取り組みの1つとして、地域のコミュニティ形成を図るために、令和3年度から高砂熱学イノベーションセンター（富士見ヶ丘2-19）で「たかさごマルシェ」を開催しています。

5月27日で5回目を迎えた「たかさごマルシェ」。今月の特集は、そんな「たかさごマルシェ」の魅力をつぶりにお伝えします！



みらいを 食べる。



色 鮮やかなにんじんや香り豊かな玉ねぎ、そして米コンテストで高い評価を受けたお米。つくばみらい市には、美味しい農作物が盛りだくさん！

屋外の販売ブースには、市内で採れた新鮮な農作物などがズラリ。農家さんのこだわりや、オススメの食べ方などを聞きながら買う人が見られ、活気あふれるブースとなっていました。生産者と対面で買える距離感も、たかさごマルシェの魅力の一つです。

飲食ブースには、ハンバーガーやもつ煮込み、パスタやカレーなど、幅広いジャンルのキッチンカーが勢ぞろい。お昼前には多くの人で賑わい、美味しそうな匂いがブースに漂っていました。

来場者の声

美味しそうな野菜がたくさん買えましたの
晩ごはんは何を作ろうか、今から楽しみです！

キッチンカーの種類が多くて、
何を食べようか迷っちゃいます。



ほかにも、ハンドメイドの
販売やヨガ教室がありました！



エア・フューチャー

スクリーンにライトを当てて雲を払うと、空調技術の未来を見られる。



MIRAI THEATER POLARIS

高砂熱学工業(株)の初代社長のアンドロイドが、空調について説明する。

屋内の展示エリアはガラッと変わって、なにやら近未来的な雰囲気。ここでは、一般的にあまり知られていない「空調」について、最先端の技術を用いて紹介していました。

体験型展示スペース「MIRAI MUSEUM AERA」には、見るだけでなく、実際に触れることで、空調について楽しく知ることができる仕掛けがいっぱい！子どもから大人まで、皆さん仕掛けに興味津々な様子でした。

「MIRAI THEATER POLARIS」では、高砂熱学工業(株)の初代社長「柳町政之助」のアンドロイドが、身振り手振りを交え、空調について説明していました。見た目だけではなく、動きや声などもアンドロイドとは思えないほどリアルで、動き出した時には来場者から驚きの声！



エア・チューフ

熱帯雨林、砂漠、南極の気候を体験できる。



エア・ゲート

霧のスクリーンに投影された映像で、空気の流れを見られる。

みらいに
触れる。



エア・システム

3Dホログラムで投影された空調機械室に触れることで、360度見回せる。



エア・ヒストリー

スクリーンの前に据え付けられたプロペラに風を送ることで、空調技術の歴史を見られる。

つくばみらい市にこんな近未来的な施設があるとは…!

来場者の声

南極と熱帯って、こんなに気候が違うんだ!



みらいを 聴く。



会場脇では、読み聞かせ「虹の会」
による絵本の読み聞かせも！

強 豪ひしめく東関東吹奏楽コンクールで銅賞入賞。
屋内の会場では、高校生とは思えないハイレベルな演奏で知られる「県立伊奈高等学校吹奏楽部」による演奏会が開催されました。演奏が始まる前から、会場の外まで観客があふれる大盛況！期待の大きさが伺えます。

演奏会が始まると、「パプリカ」や「おジャ魔女カーニバル」といったポップでキャッチーな曲から、「情熱大陸」や「名探偵コナンのテーマ」といった疾走感あふれる曲まで、幅広いジャンルの曲が演奏され、観客を魅了していました。

演奏会が進むにつれて、観客から自然と手拍子が！生徒たちと観客の一体感あふれる、素敵な時間が流れていました。



吹奏楽のコンサートはよく観に行くが、とても上手だった！

心のこもった素晴らしい演奏でした。

観客の声

ふるさと納税 寄附金の使いみち

このコーナーでは、ふるさとづくり寄附金を活用した、さまざまな事業を紹介します。

Vol.7 学校プールを児童に開放！

寄附区分：②安心して暮らせるまちづくり事業

☎ 教育委員会庁舎生涯学習課スポーツ推進室（内線 7306）

夏休み期間中、小学校に通う子どもたちが楽しく安全に水遊びができるよう、市立小学校全校のプールを児童に開放します！学校やPTAに負担をかけず、プールの消毒などの管理費や監視員の委託費のすべてに、寄附金を活用します。

夏休みはぜひ、市立小学校のプールをご利用ください！



期間 7月24日(月)から3週間（午前・午後の二部制）

※各小学校1週間の開放を予定しています。

※開放日は、夏休み前に各学校を通じて児童へお知らせします。

定員 午前・午後 各 50人

いらなくなった家電や家具

☎ 谷和原庁舎生活環境課（内線 3306）

R リユース (再使用) に繋げませんか？

本市は、複数の買取業者に不要品の査定を一括で行うことができるサイト「おいくら」を運営する㈱マーケットエンタープライズと、不要品のリユースに関する連携協定を4月25日に締結しました。いらなくなった家電や家具など、ごみとして捨ててしまう前に売却してリユースに繋げてみませんか？不要品でもまだ価値がある物であれば、費用や手間を掛けずに処分できるかもしれません！

メリット

- 処分の費用が発生しない！
- 出張買取は、買取業者が自宅まで買い取りに来てくれる！
- ソファや冷蔵庫など、運ぶのが大変な大型品も買い取ってもらえる！
- 土・日・祝日でも買い取りに来てもらえる場合がある！

STEP 1

パソコンやスマートフォンなどで「おいくら」にアクセス



市ホームページで「おいくら」で検索！

STEP 2

査定したい商品のカテゴリを選ぶ



STEP 3

商品・お客様情報を入力して査定依頼



STEP 4

届いた査定結果から買取業者を選ぶ



STEP 5

環境とお財布に優しい不用品処分が完了！



※不要品によっては値段がつかず、売却できない場合があります。
※買い取りを依頼する場合は、価格や運搬方法、日時などをよく確認し、疑問がある場合は、買取業者によく確認してください。

使い方が分からない方は、生活環境課までご相談ください！



NEW

7/4 Tue 9:00 ~

いつでも・どこでも利用可能!



電子図書館オープン!

☎ 図書館 ☎0297 - 58 - 3710

電子図書館は、インターネット環境があればいつでも・どこでも利用可能な図書館です。

インターネットを通じて電子書籍の検索・貸出・返却などができます。

つくばみらい市立図書館の利用カードをお持ちの市内在住、在学、在勤の方は、電子図書館を利用するためのIDとパスワードが自動で発行されますので、別途手続きは必要ありません。

今年度は小中学生向けの電子書籍を導入し、GIGAスクール構想に対応した小中学生の読書環境を充実させます。



詳しい利用方法はこちら

◆利用対象者

- 図書館の利用カードをお持ちの市内在住、在学、在勤の方
- 市立小中学校に在籍中の児童生徒および教職員の方

◆導入書籍

小中学生向けの電子書籍 約800点(オープン時)
※大人の方もご利用いただける電子書籍も含まれます。

◆貸出について

- 貸出冊数：2冊まで
- 貸出期間：貸出当日も含め15日間
- 予約冊数：2冊まで

◆ID・初期パスワード

- ID：図書館の利用カード番号
(利用カードのバーコード下、9から始まる9桁の番号)
- 初期パスワード：ご自身の生年月日8桁
(例：2023年7月4日生まれの場合「20230704」)

◆利用方法

つくばみらい市電子図書館のホームページにアクセスし、IDとパスワードを入力するとご利用できます。



7月4日(火)午前9時以降、こちらから電子図書館にアクセスできます。



Mirai
Worker

このコーナーでは、仕事中の真面目な顔からは想像できない、市職員のほっこりするような一面を紹介します!

地域推進課 市民活動まちづくりセンター
主事

かまだ なな
鎌田 奈那 (2021年度入庁)



最近、結婚して名字が変わった鎌田さん。「掃除が得意です」と胸を張るが、料理の話になると一転、顔が曇る。聞けば「料理本は買ったけど、1ページも開いてません」と…。この本は夫にプレゼントしてしましましょう。

小さい頃から音楽や映像鑑賞が好きで、休日は全く外出しないインドア派だが、大学では学生みんなが楽しめる企画を行うサークルの部長だったという側面も。

人生最高の思い出は、夫の故郷である北海道への旅行。景色がきれいで、食べ物が美味しい。「将来的には北海道に住みたい?」と聞くと「それは嫌です」と即答。地元茨城が大好きな鎌田さんでした。

広報つくばみらいアンケートにご協力ください! No.208

☎ 伊奈庁舎秘書広報課 (内線1105)

▶回答方法：以下の2種類の回答方法があります。

- ①市ホームページ上のメールフォーム
- ②回収ボックスへのアンケート用紙の投函



メールフォーム
はこちら

※この回答部分を切り取って投函してください。

▶回収ボックス設置場所：伊奈庁舎、谷和原庁舎、みらい平市民センター、図書館(本館)、伊奈公民館、コミュニティセンター(小絹・谷井田・板橋・みらい平)、きらくやまふれあいの丘すこやか福祉館、ボランティア市民活動センター(保健福祉センター内)

1 あなたの年齢を教えてください。

10代以下 20代 30代 40代
50代 60代 70代以上

2 あなたの居住地(町名)を教えてください。(例：富士見ヶ丘、筒戸 など)

()

叙勲・褒章受章者のご紹介

問 伊奈庁舎秘書広報課 (内線1102)

受章者の皆さま、誠におめでとうございます。

※掲載の許可をいただいた方のみ掲載しています (敬称略)。

※年齢は受章時点のものとなります。

令和5年春の叙勲 (令和5年4月29日付)

旭日双光章 地方自治功労 かたにわまさお
元 つくばみらい市長 片庭正雄 73歳

第40回危険業務従事者叙勲 (令和5年4月29日付)

瑞宝双光章 消防功労 ひがのじんいち
元 取手市消防司令長 日下野甚一 67歳

瑞宝単光章 警察功労 かたのしんいち
元 茨城県警部補 片野伸一 72歳

令和5年春の褒章 (令和5年4月29日付)

藍綬褒章 更生保護功績 さいとうみのる
現 保護司 齊藤實 74歳

叙勲 (令和5年1月10日付)

旭日単光章 地方自治功労 はたひろし
元 伊奈町議会議員 畠坦司 84歳

3 広報紙を読む頻度を教えてください。

毎月読む 2~3カ月に1回 半年に1回
年に1回 ほとんど読まない

4 広報紙の満足度を教えてください。

満足 普通 不満

5 広報紙について改善してほしい部分を教えてください。

()

6 よかった記事を教えてください。

()

7 広報紙への意見・感想・掲載してほしい情報などがあれば教えてください。

()

教えて!

まみりん

市消費生活センター
イメーションキャラクター
まみりん

問 市消費生活センター

(谷和原庁舎1階)

☎ 0297 - 25 - 3288

[今月のテーマ] インターネット通販

「最終確認画面」を保存!

インターネット通販では、注文する前に必ず確認してほしいことがあります。

- 初回の価格が安いとき、定期購入になっていないか
- 定期購入が条件のとき、購入回数が決められていないか
- 支払う総額はいくらか
- 解約するときの連絡方法は何か

(例: マイページ、電話、メール、SNS から など)

通信販売にはクーリング・オフがありません。代わりに解約・返品ができる場合には、条件を記載することになっています。必ずその条件を確認しましょう。

(例: 商品到着後8日以内、未開封、送料負担 など)

契約内容は、ホームページをスクロールした一番下の「特定商取引法に基づく表記」や「利用規約」に書いてあります。また、個人情報を入力して送信する前の「最終確認画面」は、スクリーンショットで保存しておきましょう。トラブルの際に役立ちます。

新型コロナウイルス ワクチン接種のお知らせ

問 新型コロナウイルスワクチン接種対策室

(保健福祉センター内 古川1015-1) ☎ 0297 - 25 - 2100



令和5年春開始接種について

▶対象者

- ① 65歳以上の高齢者 ② 5~64歳で基礎疾患などを有する方
- ③ 医療従事者、高齢者施設などの従事者

※②③に当てはまる方、接種券を紛失された方は、接種券の申請が必要です。

※春開始接種の対象でない方への追加接種は、9月以降(令和5年秋開始接種)を予定しています。

申請方法

○ワクチン接種コールセンター 受付時間: 午前9時~午後5時
(土・日・祝日を除く)

0800 - 800 - 3666 (通話無料)

○厚生労働省ウェブサイト「ワクチンナビ」
(<https://v-sys.mhlw.go.jp/application/3rd-inoculation.html>)



地域福祉計画を策定しています

☎ 伊奈庁舎社会福祉課 (内線 4100)

本市では、地域における人と人とのつながりを基本とし、地域の助け合いによる福祉（地域福祉）の実現のための基本となる「つくばみらい市地域福祉計画」を策定しています。

また、地域福祉を推進するために、より地域の実情に応じた活用ができる計画とするため、市社会福祉協議会（社協）が策定する「つくばみらい市地域福祉活動計画」と一体的に策定します。



地域福祉って？

普段の生活の中で、病気や子育て、介護などについて、不安を感じたり悩んだりすることは誰にでもあります。そうしたときに、地域住民や地域福祉活動団体、ボランティア、専門機関や行政など、地域に関わるすべての関係者が主役となり、地域の中での協働によって支援を必要としている人を支え、住み慣れた地域で安心して暮らせるようにする「互助・共助」を中心とした取り組みが「地域福祉」です。

地域懇談会を開催します

地域福祉は、地域で「助け合う」、「支え合う」視点にたった「地域全体での福祉」を進めることであり、本計画を策定するうえで、地域住民の皆さんも行政・社協と共に主体的に活動していただくことがポイントとなります。そこで、地域住民の皆さんが自分の地域を良くするためのアイデア、意見などを話し合う機会を設け、その意見を本計画に反映していくために、地域懇談会を開催します。皆様のご参加をお待ちしています。

日程	期日	対象地区	場所
7月22日(土)	午前10時～正午	小絹	谷和原庁舎
	午後2時～4時	谷原、十和、福岡	
7月29日(土)	午前10時～正午	小張、三島、谷井田、豊	伊奈庁舎
	午後2時～4時	板橋、東	
8月5日(土)	午前10時～正午	みらい平	みらい平市民センター

あなたの思いがみらいをつくる。あなたの声がみらいにつながる。

市長へメールを送ってみませんか？



手紙やメールにより皆さんからいただいたご意見・ご提案すべてに市長が目を通し、地域に密着した市政運営の参考にさせていただきます。

☎ 伊奈庁舎地域推進課 (内線 1301)



☎ Vol. 5 18歳まで医療費を無償にしてほしい

国内の住んでいる地域で、子どもに対する医療費に格差があるのは、不公平だと思います。子育て世帯が増えているつくばみらい市でも、子育てしやすくなるよう、医療費の負担を減らせるようにしてほしいです。

回答

小児マル福制度は、茨城県が行っている子どもたちへの医療費の補助で、外来分と入院分で、補助の対象に違いがあります。外来分は、対象が小学6年生までで、所得制限があり、医療機関では1カ月あたり最大1,200円の自己負担があります（薬代は無償）。

入院分は、対象が高校3年生までで、所得制限と1カ月あたり最大3,000円の自己負担があります。

本市では、子育て世帯の負担を少しでも減らせるよう、独自に2つのサービスを実施しています。1つは、**外来・入院ともに所得制限を撤廃**、もう1つは、**外来の対象範囲を高校3年生まで拡大**しています。

さらに、4月からは**妊産婦マル福の所得制限も撤廃**して、市内に住所がある妊産婦の方全員が、妊産婦マル福制度を利用できるように見直しました。

限られた財源を工夫しながら、子育て環境の充実がより一層図れるよう努めてまいります。



市長へのメール送信フォームはこちら



国民健康保険に加入している方へ

国民健康保険税納税通知書を発送します

☎ 伊奈庁舎国保年金課（内線4404、4410）

令和5年度国民健康保険税納税通知書（納税通知書）は7月11日(火)に世帯主あてに発送予定です。

国民健康保険税は、世帯単位（世帯主課税）のため、世帯主がほかの保険に加入している場合でも、通知書などは世帯主あてに発送します。

お手元に届きましたら記載内容をご確認ください。

▶ 納付方法

○普通徴収（納付書払いまたは口座振替払い）の場合
同封の納付書または口座振替で、各納期限までに納付してください。口座振替の振替日は、各納期限日になるので、それまでに預貯金残高をご確認ください。

○特別徴収（年金天引き）の場合

年金支払いの際に保険税が差し引かれるため、ご自身の納付は必要ありません。

▶ 税額について

税額は、国民健康保険加入者の前年中の所得で算定します。未申告の方は申告するよう、お願いします。

※申告のお問い合わせは税務課へお願いします。

▶ 年度の途中で75歳に到達する方

75歳になる月の前月分までの税額となっており、75歳到達後の税額は含まれていません（75歳からは後期高齢者医療制度に移行します）。

国民健康保険税を一部改正しました

国の税制度改正に合わせ、国民健康保険税の改正を行いました。

▶ 税額の算出

国民健康保険税は、加入者全員にかかる「基礎課税分」「後期高齢者支援金分」、40歳から65歳未満の方にかかる「介護分」の合計が1年間の税額となります。

なお、それぞれ前年中の所得に応じて負担する「所得割」と加入者全員が負担する「均等割」があります。

▶ 改正1 課税限度額の引き上げ

国民健康保険税には年間の上限度（課税限度額）が定められています。令和5年4月1日から、右図のように改正しています。

区分	改正前	改正後
基礎課税額分	65万円 ※変更なし	
後期高齢者支援金分	20万円	22万円
介護分	17万円 ※変更なし	
計	102万円	104万円

▶ 改正2 軽減判定所得の引き上げ

世帯主と加入者の前年所得が一定額以下の場合、所得に応じて「均等割」が7割、5割、2割の割合で軽減されます。今回の改正では、5割軽減と2割軽減の軽減判定所得をそれぞれ引き上げました。

※この軽減を受けるための申請は不要です。

軽減割合	改正前	改正後
7割軽減	43万円 + 10万円 × (給与所得者等 ^{※1} の数 - 1) ※変更なし	
5割軽減	43万円 + 28万5,000円 × 国保加入者数 ^{※2} + 10万円 × (給与所得者等 ^{※1} の数 - 1)	43万円 + 29万円 × 国保加入者数 ^{※2} + 10万円 × (給与所得者等 ^{※1} の数 - 1)
2割軽減	43万円 + 52万円 × 国保加入者数 ^{※2} + 10万円 × (給与所得者等 ^{※1} の数 - 1)	43万円 + 53万5,000円 × 国保加入者数 ^{※2} + 10万円 × (給与所得者等 ^{※1} の数 - 1)

※1 一定の給与所得者と公的年金等の支給を受ける人

※2 同じ世帯の中で、国民健康保険から後期高齢者医療制度に移行した人を含む



詳しくは市ホームページをご確認ください。

国民健康保険被保険者証が更新されます

☎ 伊奈庁舎国保年金課（内線4403）

現在お使いの「国民健康保険被保険者証」の有効期限は、7月31日(月)までです。新しい被保険者証は、7月末までに加入者全員分をまとめて、世帯主あてに送付します（特定記録郵便）。お手元に届きましたら記載内容を確認し、

8月1日(火)からは新しい被保険者証で受診してください。
※70歳以上75歳未満の方には、自己負担割合が記載された「国民健康保険被保険者証兼高齢受給者証」を送付します。

納入通知書を発送します

令和5年度の後期高齢者医療保険料の納入通知書を、7月11日(火)に発送予定です。

▶ 納付方法

○普通徴収(納付書払いまたは口座振替払い)の場合
同封の納付書または口座振替で、各納期限までに納付してください。
口座振替の場合の振替日は、各納期限日になるので、それまでに預貯金残高をご確認ください。

○特別徴収(年金天引き)の場合

年金支払いの際に保険料が差し引かれるので、ご自身での納付は必要ありません。

被保険者証を発送します

現在お使いの「後期高齢者医療被保険者証」の有効期限は、7月31日(月)までです。新しい被保険者証は、7月末までにご本人宛に送付します(特定記録郵便)ので、8月1日(火)からは新しい保険証で受診してください。

国民年金保険料の納付が

困難な方は申請を!

経済的な理由などで国民年金保険料を納めるのが困難な方のために、令和5年度分(令和5年7月~令和6年6月)の「保険料免除」および「納付猶予(50歳未満の方の保険料猶予)」の申請を7月から受け付けます。申請後、承認されると、令和5年7月から免除されます。

※申請以前に納付している月分については、適用されません。

※さかのぼって承認された免除期間は、障害年金や遺族年

☎ 伊奈庁舎国保年金課 (内線4402)

日本年金機構ホームページ <https://www.nenkin.go.jp>

土浦年金事務所 ☎ 029 - 825 - 1170

- 金請求をするための基準に含まれない場合があります。
- 申請手続きはお早めをお願いします。
- ※過去2年(申請月の2年1カ月前の月分)までさかのぼって申請できます。
- ※学生および任意加入被保険者の方は対象外です。学生の方は、学生納付特例制度をご利用ください。

納付猶予

50歳未満の方の保険料の猶予は、本人と配偶者の前年所得が下記の金額以下の場合、納付が猶予されます。

▶ 納付猶予となる所得基準

(扶養親族等の数 + 1) × 35万円 + 32万円

※年度途中で50歳に到達する場合は、到達する月の前月まで(1日生まれの場合は、前々月まで)が猶予されます。

※猶予を受けた期間は、老齢基礎年金を受給するための期間には含まれますが、年金額には反映されません。

保険料の追納

免除・猶予された保険料は、10年以内に納付(追納)することができます。ただし、承認を受けた年度から起算して3年度目以降に追納する場合は、当時の保険料額に一定額が上乗せされます。

申請に必要なもの

年金手帳または基礎年金番号通知書など

※失業したことを理由とする申請の場合は、「雇用保険被保険者離職票」「雇用保険受給資格者証」などの写し

※過去に失業理由の免除などの申請をしたことがある場合は、離職票などの添付を省略できることがあります。

保険料免除

	免除の種類および保険料 (納付額 / 月)		免除対象となる所得基準
	種類	納付額 / 月	
全額免除	全額免除	0円	(扶養親族等の数 + 1) × 35万円 + 32万円
一部納付制度	4分の1納付	4,130円	88万円 + 扶養親族等控除額 + 社会保険料控除額など
	半額納付	8,260円	128万円 + 扶養親族等控除額 + 社会保険料控除額など
	4分の3納付	12,390円	168万円 + 扶養親族等控除額 + 社会保険料控除額など
免除がない場合		16,520円	

※「一部納付制度」は、納付すべき保険料を納付しなかった場合、未納期間と同じ扱いとなるのでご注意ください。

免除申請は毎年度必要です

免除申請は、原則として毎年度必要です。

ただし、失業や災害以外の理由で「全額免除」または「納付猶予」の承認を受けた方が、翌年度以降も引き続き同様の免除・猶予の承認を希望する場合は、あらかじめ継続の

- 意思を示すことにより申請があったものとして取り扱い、自動的に審査を行います。
- ※承認の区分が変更されたときや、所得の確認ができない場合は、改めて申請が必要です。

各種スポーツ 大会の結果

教育委員会庁舎生涯学習課スポーツ推進室（内線 7309）

令和5年度つくばみらい市春季ソフトボール大会

- ▶主催：つくばみらい市スポーツ協会 ソフトボール連盟
- ▶期日：4月9日
- ▶場所：日本スポーツ振興パークみらい（総合運動公園）野球場
- ▶大会結果
- 優勝 リリーズ
- 準優勝 サンデーズ

第32回つくばみらい市（春季）ゲートボール選手権大会

- ▶主催：つくばみらい市スポーツ協会 ゲートボール連合会
- ▶期日：4月22日
- ▶場所：きらくやまふれあいの丘 ゲートボール場
- ▶大会結果
- 優勝 いがらし 五十嵐チーム
- 準優勝 いのうえ 井上チーム
- 第3位 かとう 加藤チーム



つくばみらい市ベテランテニス大会

- ▶主催：つくばみらい市スポーツ協会 谷和原テニスクラブ
- ▶期日：5月14日
- ▶会場：常総運動公園テニスコート
- ▶大会結果
- 優勝 まんぼうくにひさ たなかさとみ 萬宝国久・田中里美ペア



令和5年度つくばみらい市近隣中学校球技大会

近隣中学校球技大会が4月29日から5月7日にかけて開催されました。市内および近隣中学校あわせて37校、1,085人が参加し、熱戦が繰り広げられました。

実施された競技は、「卓球」「野球」「バレーボール」「ソフトテニス」「サッカー」「バスケットボール」の6種目で、市内の中学生が活躍し優秀な成績を収めました。

～市内入賞校～

- ▶卓球
- 女子 準優勝 小絹中学校
- 第3位 伊奈中学校



▲野球優勝：伊奈中学校

- ▶野球
- 優勝 伊奈中学校
- 第3位 連合チーム（小絹・谷和原・伊奈東）

- ▶バレーボール
- 男子 優勝 谷和原中学校
- 女子 優勝 伊奈中学校
- 準優勝 谷和原中学校



▲バレーボール男子優勝：谷和原中学校

- ▶ソフトテニス
- 男子 第3位 小絹中学校
- 女子 第3位 谷和原中学校

- ▶サッカー
- 準優勝 伊奈中学校
- 第3位 小絹中学校

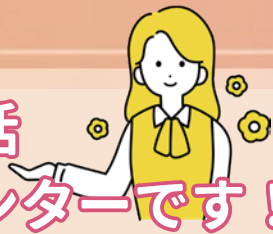


▲バレーボール女子優勝：伊奈中学校

- ▶バスケットボール
- 男子 CD 1位リーグ優勝 伊奈東中学校
- AB 1位リーグ準優勝 谷和原中学校
- CD 1位リーグ準優勝 伊奈中学校
- 女子 EF 1位リーグ準優勝 谷和原中学校

こんにちは！

地域包括 支援センターです！



「高齢者虐待」について

地域包括支援センターはご高齢の方の生活全般の相談窓口です。今回は「高齢者虐待」についてご説明します。

自分の人生を自分で決め、周囲からその意思を尊重されること、つまり人生を尊厳をもって過ごすことは、介護の必要の有無に関わらず誰もが望むことです。しかし現実には、家族や親族などが高齢者の人権を侵害する「高齢者虐待」が高齢者の増加と共に問題となっています。高齢者の中には、辛くても不満があっても、声を出せない人がいます。家族や親族などがささいなことと思っただけでも、積み重ねることによって高齢者に大きな影響を与えることがあります。また、ケアの方法が分からないために不適切な対応となり、高齢者のための行動が虐待につながることもあります。高齢

市地域包括支援センター（伊奈庁舎1階）
☎0297 - 57 - 0203

者が危険な状態であるにも関わらず、虐待しているという自覚がないのも、高齢者虐待のよくある特徴です。

高齢者虐待には主に「身体的虐待」「心理的虐待」「性的虐待」「経済的虐待」「介護、世話の放棄、放任」などがあります。

当センターでは、相談の際に虐待に発展しないよう適切なアドバイスや支援などをご提案します。「介護が大変だな」「もう限界だ」と感じる事があれば、おひとりで悩まず、まずはご相談ください。





世界の舞台で魅せた華麗な演舞

谷和原中出身のバレリーナ、世界大会で優勝

3月15日、ベルギーでバレエの世界大会「Prix des Hivernales」が開催され、谷和原中出身の西椀^{にしきじななみ}菜々美さんがクラシックバレエ部門とコンテンポラリー部門の2部門で見事優勝しました。西椀さんは「優勝発表時、出演者やお客さんが喜んでくれている顔を見られて幸せでした。9月からプロとしてバレエ団で踊れることになったので、みんなに感動を与えられるバレリーナになりたいです」と話してくれました。

プロアマ 452 人が繰り広げた熱戦

プロアマ混合のゴルフトーナメントが開催

本市が後援する男子レギュラートーナメント「ゴルフパートナー PRO-AM トーナメント 2023」が5月18日から21日までの4日間、市内の取手国際ゴルフ倶楽部で開催されました。プロ136人、アマチュア316人の計452人の選手らが熱戦を繰り広げるなか、J・パグンサン選手が優勝しました。優勝したパグンサン選手には、優勝賞金1,200万円のほか、市から副賞として市内産コシヒカリ1年分を贈呈しました。



チームのみんなと、目指せ日本一！

豊小・陽光台小児童、ソフトテニス大会で快挙

5月3日に開催された「第42回関東小学生ソフトテニス選手権茨城県予選会」で、みらいジュニアスポーツ少年団に所属する井橋^{いばしえいた}瑛大さん（豊小）が見事優勝しました。また、優勝した井橋さんをはじめ、過去最多の13人が関東大会出場権を獲得しました。さらに、第40回全日本小学生ソフトテニス選手権茨城県予選会においても、井橋さんが優勝、加藤^{かとう}亮平^{りょうへい}さん（陽光台小）が第4位になり、全国大会出場権を獲得しました。

世代を超えて伝統を学ぶ

伊奈東中学校でお茶祭りが開催

伊奈東中学校で5月11日、4年ぶりにお茶祭りが開催され、1年生50人が昔ながらの製茶を体験しました。生徒たちは、平田^{ひらた}かつ代^よさんから製茶経験豊富な地域の方々10人から指導を受け、約2時間かけて出来上がった茶葉で淹れたお茶を味わいました。生徒たちからは「いつも飲んでいるお茶よりおいしく感じる」、「お茶の香りがよかった」など、自分たちが製茶したお茶の味や香りに興味津津な声が聞かれました。



くらしの 情報

くらしの情報では、「市からのお知らせ」や「募集」「イベント」など、暮らしに関するさまざまな情報をお届けします。

市内の火災・救急

() は令和5年の累計

火災	5月分	
建物	1件	(4件)
車両	0件	(1件)
その他	0件	(2件)
計	1件	(7件)

救急	5月分	
交通事故	14件	(73件)
急病	159件	(701件)
その他	45件	(207件)
計	218件	(981件)



申請期限は
令和5年 **9月末まで!**

手続きがまだの方は
お早めに!



詳しくは
こちら

伊奈庁舎行政経営
デジタル戦略課 (内線 1402)

お知らせ

企業版ふるさと納税を 頂きました

4月10日、ふるさと納税ポータルサイト「ふるなび」の運営とインターネット広告事業を展開する(株)アイモバイルから、企業版ふるさと納税として189万円の寄附を頂きました。

(株)アイモバイルと本市は令和3年度から連携して、ふるさと納税と企業版ふるさと納税を活用した社会課題解決の実証実験に取り組んでいます。この取り組みの一環として、令和3年度に引き続き、企業版ふるさと納税による寄附を頂いたものです。頂いた寄附金は、農業者支援に関する事業に活用させていただきます。

伊奈庁舎企画政策課 (内線 1206)

県道取手つくば線バイパスが 開通します

茨城県が整備を進めている県道取手つくば線バイパスの福原から南太田間が、7月12日(水)に開通します。これにより、周辺の交通渋滞の緩和や市内外へのアクセス向上が期待できます。開通に関する情報は、県のホームページをご確認ください。



茨城県土木事務所 道路整備第一課
☎ 029 - 822 - 4343

罹災証明書を 発行しています

6月2・3日の大雨の被害を受けた方の、罹災証明書の交付申請を受け付けています。申請方法など、詳しくは市ホームページをご覧ください。

▶受付時間：平日 午前8時30分～午後5時15分



詳しくは
こちら

伊奈庁舎税務課 (内線 2301、2302)、
伊奈庁舎防災課 (内線 2502)

シルバーリハビリ体操指導士 に感謝状が贈られました

5月23日、永年にわたり地域住民の健康づくりや介護予防の推進に貢献しているシルバーリハビリ体操指導士の和田佳子さん、奥山節子さん、石川玲子さんに、茨城県から知事賞が贈られました。

シルバーリハビリ体操指導士は、県が養成するボランティアで、介護予防に有効と認められた「シルバーリハビリ体操」の普及活動を行っています。本市でも約70人のシルバーリハビリ体操指導士が、市内のさまざまな会場で地域の高齢者とともに体操を行い、介護予防に取り組んでいます。開催日時や場所は、広報25ページ「介護予防カレンダー」をご覧ください。



左から和田さん、奥山さん、石川さん

伊奈庁舎介護福祉課 (内線 4307)

不要品の処分や片付けでお困りの方

断捨離、引越し、終活、遺品整理など
安心の**一般廃棄物収集運搬業許可業者**
未来産業にお任せください!
相談、見積もり無料です。お気軽にお電話ください。

☎ **0297 - 22 - 3000**

〒303 - 0003 常総市海道橋本町 3588 - 6 未来産業

エアコンクリーニング

フィルター自動お掃除機能 なし
標準料 **23,100円** (税込) (1台) **14,300円** (税込)
※1台あたり2,750円(税込)おトク!!
フィルター自動お掃除機能(サイドファン等の付加機能)あり
標準料 **45,100円** (税込) (1台) **25,300円** (税込)
※1台あたり2,750円(税込)おトク!!
※サービスマンの駐車スペースのご用意をお願いします。駐車できない場合は有料駐車場を利用するため、駐車料金をご負担いただきます。

お問い合わせは/月～金曜)8:30～17:00
DUSKINダスキンつくば南支店・茨城 **0120-530-112**
喜びのタネをまこう つくば西郷15 ダスキンつくば南支店 検索

まず、はじめに

ハザードマップで自宅の災害リスクを確認しよう

○ ハザードマップとは

ハザードマップとは、浸水や土砂災害の危険がある地域や災害発生時の避難先(指定避難所など)が示された地図のことで、災害のリスクがあるエリアに色が塗られています。ご自宅の場所の災害リスクをあらかじめ確認しておきましょう。

ハザードマップは、市町村ごとに作成しておりますので、お住まいの市町村のホームページで確認するか、市町村の防災担当課へお問い合わせください。



ハザードマップイメージ

ハザードマップは、以下の二次元コードから確認できます。



自宅の場所が色が塗られたエリア（災害リスク有）に位置する場合、

我が家のタイムラインを作成しよう

近年、台風などによる記録的な大雨が全国各地で相次ぎ、大規模な水害や土砂災害が発生しています。本県でも、平成27年9月関東・東北豪雨では約4,200人、令和元年東日本台風では約330人の方の避難が間に合わず、「逃げ遅れ」となっております。

こうしたことを防ぐため、平時のうちに、各家庭において逃げ遅れないためにやるべきことを確認しておく「我が家のタイムライン」を作成しておきましょう。

作成方法

① 名前を記入しましょう。

② 災害（浸水、土砂災害）がおきた時の避難先を記入しましょう。

※避難先は市町村の避難所へ。
または、ハザードマップで色が塗られていない親戚・友人宅などへ。

③ 避難先までの移動手段を記入しましょう。

④ 避難先までのおおよその移動時間を記入しましょう。

⑤ 避難するときに持っていくものを○で囲みましょう。

⑥ 避難するタイミングを決めて○で囲みましょう。

- ・【警戒レベル3】高齢者等避難一緒に逃げる家族の中に、高齢者など避難に時間がかかる人がいる場合に選択。
- ・【警戒レベル4】避難指示上記以外の場合に選択。

我が家のタイムライン【共通版】 (1) 家

まず、ハザードマップで我が家の災害リスクを確認！

点線に沿って丸めて読む。(前方の場合もある)

河川氾濫による浸水の危険あり 土砂災害の危険あり

避難先(避難所、親戚宅、友人宅) 避難先までの移動手段 避難先までの移動時間

② ③ ④ 分

注意すべきこと 気象・避難情報の発令

↑ 逃げ遅れないためにやるべき ↑

【警戒レベル1】
台風が接近大雨のおそれ
[浸水害・土砂災害]
気象：早期注意情報

【警戒レベル2】
天気予報や台風進路予測など気象庁が発表する情報、河川の水位に注意！！
[浸水害]
気象：大雨・洪水注意報
河川：氾濫注意水位到達
氾濫注意情報
[土砂災害]
気象：大雨警報

【警戒レベル3】
高齢者等避難が発令
[浸水害]
気象：記録的短期最大雨降量
河川：氾濫危険水位到達
氾濫危険情報
[土砂災害]
気象：土砂災害警戒情報
記録的短期大雨情報

【警戒レベル4】
避難指示が発令
[浸水害]
気象：大雨特別警戒
河川：氾濫発生
氾濫発生情報
[土砂災害]
気象：大雨特別警戒(土砂災害)

【警戒レベル5】
[浸水害]
気象：大雨特別警戒
河川：氾濫発生
氾濫発生情報
[土砂災害]
気象：大雨特別警戒(土砂災害)

◆テレビやラジオで気象情報(台風情報)を確認する
◆避難先、移動手段、移動時間を再確認する
◆避難するときに持っていくものを確認する(○をつける)
・飲料水 ・食料品 ・着替え ・タオル
・懐中電灯 ・携帯ラジオ ・電池 ・携帯充電器
・常備薬 ・その他()
◆避難しやすい服装に着替える
◆河川氾濫、土砂災害の危険は減りません

◆我が家が避難するタイミングは警戒レベル3
◆高齢者など避難に時間がかかる人は避難を始める
◆どこに避難するか、家族や親戚に伝える。
(連絡する家族や親戚の電話番号：)

◆我が家が避難するタイミングは警戒レベル4
◆危険な場所から全員避難する
・近所の人に声をかけて一緒に避難する。
(声をかける相手：)

点線に沿って丸めて読む。 高齢者等 避難完了のタイミング

◆我が家が避難するタイミングは警戒レベル4
◆危険な場所から全員避難する
・近所の人に声をかけて一緒に避難する。
(声をかける相手：)

警戒レベル4までに「全員」が避難完了！

全員が避難完了のタイミング

警戒レベル5になってからは「逃げ遅れ」になるリスク大！

(※) 家の中の目立つ場所に貼っておき、災害時に内容を確認しながら避難を行いましょう。
*内容に変更がある場合は見直すとともに、定期的に我が家のタイムラインの確認を含む避難行動開始の訓練を行いましょう。

○その他 防災情報

・キキクル(危険度分布) 災害(洪水、土砂災害)の危険度の高まりを確認できます




・茨城県河川情報 県内の河川の水位情報や、雨量情報などが確認できます



我が家のタイムライン【共通版】 (家)

まず、**ハザードマップ**で我が家の災害リスクを確認！

 点線に沿って丸で囲む。(両方の場合もある)

河川氾濫による
浸水の危険あり

土砂災害の
危険あり

避難先 (避難所、親戚宅、友人宅)

避難先までの移動手段

避難先までの移動時間

分

**注意
すべきこと**

**気象・避難情報
の発令**

逃げ遅れないためにやるべきこと

**台風が接近
大雨のおそれ**

天気予報や台
風進路予測な
ど気象庁が発
表する情報、
河川の水位
に注意！！


【警戒レベル1】

[浸水害・土砂災害]
気象：早期注意情報

【警戒レベル2】

[浸水害]
気象：大雨・洪水注意報
河川：氾濫注意水位到達
氾濫注意情報

[土砂災害]
気象：大雨注意報

- ◆テレビやラジオで気象情報(台風情報)を確認する
- ◆避難先、移動手段、移動時間を再確認する
- ◆避難するときに持っていくものを確認する( ○をつける)
 - ・飲料水
 - ・食料品
 - ・着替え
 - ・タオル
 - ・懐中電灯
 - ・携帯ラジオ
 - ・電池
 - ・携帯充電器
 - ・通帳などの貴重品
 - ・マスク
 - ・ウェットティッシュ
 - ・常備薬
 - ・その他 ()

◆避難しやすい服装に着替える

※河川や水田、崖に近づくのはやめましょう

**市町村が
発令する
避難情報
に注意！！**

【警戒レベル3】
**高齢者等避難が
発令**

[浸水害]
気象：大雨・洪水警報
河川：避難判断水位到達
氾濫警戒情報

[土砂災害]
気象：大雨警報(土砂災害)


- ◆我が家が避難するタイミングは警戒レベル3
- ◆高齢者など避難に時間のかかる人は避難を始める
 - ・どこに避難するか、家族や親戚に伝える。
 - ・(連絡する家族や親戚の電話番号：_____)

気象庁や都道
府県が発表
する情報や、
河川の水位
に注意！！

【警戒レベル4】
避難指示が発令

[浸水害]
気象：記録的短時間大雨情報
河川：氾濫危険水位到達
氾濫危険情報

[土砂災害]
気象：土砂災害警戒情報
記録的短時間大雨情報

 点線に沿っていずれかを丸で囲む。

高齢者等 避難完了のタイミング

- ◆我が家が避難するタイミングは警戒レベル4
- ◆危険な場所から**全員避難する**
 - ・近所の人に声をかけて一緒に避難する。
 - ・(声をかける相手：_____)

警戒レベル4までに「全員」が避難完了！

全員が避難完了のタイミング

【警戒レベル5】

[浸水害]
気象：大雨特別警報
河川：氾濫発生！
氾濫発生情報


[土砂災害]
気象：大雨特別警報(土砂災害)

警戒レベル5になってからでは
『逃げ遅れ』になるリスク大！


【使い方】


- ・家の中の目立つ場所に貼っておき、災害時に内容を確認しながら避難を行いましょう。
- ・内容に変更がある場合は見直すとともに、定期的に我が家のタイムラインの確認を含む避難行動開始の訓練を行いましょう。


我が家のタイムライン【洪水版】

 (家)

まず、**ハザードマップ**で我が家の災害リスクを確認！

避難先 (避難所、親戚宅、友人宅)


避難先までの移動手段


避難先までの移動時間
 分

注意すべきこと

**台風が接近
大雨のおそれ**

天気予報や台風進路予測など気象庁が発表する情報、河川の水位に注意！！

市町村が発令する避難情報に注意！！

気象庁が発表する情報や、河川の水位に注意！！

気象・避難情報の発令

【警戒レベル1】
気象：早期注意情報


【警戒レベル2】
気象：大雨・洪水注意報
河川：氾濫注意水位到達
氾濫注意情報

**【警戒レベル3】
高齢者等避難が発令**
気象：大雨・洪水警報
河川：避難判断水位到達
氾濫警戒情報

**【警戒レベル4】
避難指示が発令**
気象：記録的短時間大雨情報
河川：氾濫危険水位到達
氾濫危険情報

【警戒レベル5】
気象：大雨特別警報
河川：氾濫発生!!
氾濫発生情報


逃げ遅れないためにやるべきこと

- ◆テレビやラジオで台風情報を確認する
 - ◆避難先、移動手段、移動時間を再確認する
 - ◆避難するときに持っていくもの確認する( ○をつける)
 - ・飲料水
 - ・食料品
 - ・着替え
 - ・タオル
 - ・懐中電灯
 - ・携帯ラジオ
 - ・電池
 - ・携帯充電器
 - ・通帳などの貴重品
 - ・マスク
 - ・ウェットティッシュ
 - ・常備薬
 - ・その他()
 - ◆避難しやすい服装に着替える
- ※河川や水田に近づくのはやめましょう

◆我が家が避難するタイミングは警戒レベル3

◆高齢者など避難に時間のかかる人は避難を始める

- ・どこに避難するか、家族や親戚に伝える。
- ・(連絡する家族や親戚の電話番号： _____)

 点線に沿っていずれかを丸で囲む。

高齢者等 避難完了のタイミング

◆我が家が避難するタイミングは警戒レベル4

◆危険な場所から全員避難する

- ・近所の人に声をかけて一緒に避難する。
- ・(声をかける相手： _____)

警戒レベル4までに「全員」が避難完了！

警戒レベル5になってからでは『逃げ遅れ』になるリスク大！

全員が避難完了のタイミング

〔使い方〕

- ・家の中の目立つ場所に貼っておき、災害時に内容を確認しながら避難を行いましょう。
- ・内容に変更がある場合は見直すとともに、定期的に我が家のタイムラインの確認を含む避難行動開始の訓練を行いましょう。

我が家のタイムライン【土砂災害版】

(家)

まず、**ハザードマップ**で我が家の災害リスクを確認！

避難先 (避難所、親戚宅、友人宅)	避難先までの移動手段	避難先までの移動時間
		分

注意すべきこと	気象・避難情報の発令	逃げ遅れないためにやるべきこと
----------------	-------------------	------------------------

**台風が接近
大雨のおそれ**

天気予報や台風進路予測など気象庁が発表する情報に注意！！

【警戒レベル1】

気象：早期注意情報

【警戒レベル2】

気象：大雨注意報

【警戒レベル3】
高齢者等避難が発令

気象：大雨警報（土砂災害）

【警戒レベル4】
避難指示が発令

気象：土砂災害警戒情報
記録的短時間大雨情報

【警戒レベル5】

気象：大雨特別警報（土砂災害）

◆テレビやラジオで気象情報（台風情報）を確認する
◆避難先、移動手段、移動時間を再確認する
◆避難するときに持っていくものを確認する(○をつける)

- ・飲料水
- ・食料品
- ・着替え
- ・タオル
- ・懐中電灯
- ・携帯ラジオ
- ・電池
- ・携帯充電器
- ・通帳などの貴重品
- ・マスク
- ・ウェットティッシュ
- ・常備薬
- ・その他 ()

◆避難しやすい服装に着替える
※崖に近づくのはやめましょう

◆我が家が避難するタイミングは警戒レベル3

◆高齢者など避難に時間のかかる人は避難を始める

- ・どこに避難するか、家族や親戚に伝える。
- ・（連絡する家族や親戚の電話番号：_____）

◆我が家が避難するタイミングは警戒レベル4

◆危険な場所から全員避難する

- ・近所の人に声をかけて一緒に避難する。
- ・（声をかける相手：_____）

警戒レベル4までに「全員」が避難完了！

警戒レベル5になってからでは『逃げ遅れ』になるリスク大！

全員が避難完了のタイミング

市町村が発令する避難情報に注意！！

気象庁や都道府県が発表する情報に注意！！



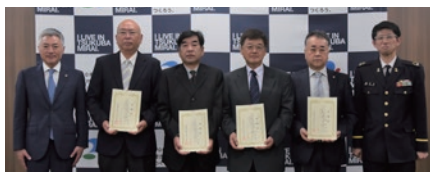
【使い方】

- ・家の中の目立つ場所に貼っておき、災害時に内容を確認しながら避難を行いましょう。
- ・内容に変更がある場合は見直すとともに、定期的に我が家のタイムラインの確認を含む避難行動開始の訓練を行いましょう。

自衛官募集相談員を 委嘱しました

5月16日、本市と自衛隊茨城地方協力本部は、青木一郎さん、鈴木邦彦さん、大久保忠さん、斉藤浩司さんの4人を、自衛官募集相談員に委嘱しました。

自衛官募集相談員は、自衛官志願者に関する情報の提供、自衛隊地方協力本部が行う自衛官募集の広報活動の支援や、防衛意識の普及などに貢献していただく重要な役割を担っています。



左から小田川市長、青木さん、大久保さん、鈴木さん、斉藤さん、貞方自衛隊茨城地方協力本部長
また、同相談員として長年活動され、今年3月末日をもって退任した大藤弘至さんには、功績をたたえ感謝状が贈られました。



大藤さん（写真中央）

☎ 伊奈庁舎防災課（内線 2503）

サマージャンボ宝くじ サマージャンボミニ 発売！

「サマージャンボ宝くじ」と「サマージャンボミニ」が、7月4日(火)から全国で2種類同時発売されます。

▶ 発売期間：7月4日(火)～8月4日(金)

▶ 抽せん日：8月18日(金)

☎ 宝くじコールセンター

☎ 0570 - 01 - 1192

交通安全に貢献し 感謝状が贈られました

1月6日、子どもたちの登下校の見守りなど、長きにわたる地域の交通安全活動が評価され、「交通安全県民運動模範推進者」として、常総地区交通安全協会伊奈支部の大場捷さんに、茨城県交通対策協議会長から感謝状が贈られ、小田川市長が伝達を行いました。



左から土田常総地区交通安全協会会長、大場さん、小田川市長

☎ 伊奈庁舎防災課（内線 2503）

民間と連携した食育ネット ワーク会議を開催しました

健康つくばみらい21プラン（食育推進計画）を推進していくにあたり、市内の公私立幼稚園、保育所（園）、認定こども園の食育担当者と連携し、子育て世代へのより一層の食育の推進を目的として、6月7日に「つくばみらい市食育ネットワーク会議」を開催しました。

会議では、健康つくばみらい21プラン（食育推進計画）と、各施設の食育の取り組み状況について情報を共有し、参加者からは「他の施設の栄養士と情報交換できて良かった。今後こういった機会があると良い」といった声があがりました。今後も民間の施設との連携を強化し、市民の食育の推進に努めていきます。



☎ 健康増進課（保健福祉センター内）

☎ 0297 - 25 - 2100

婚活スキルアップセミナーを 開催します

本市では、婚活を上手く進める方法や、異性とのコミュニケーションの取り方などを学べる、スキルアップセミナーを開催します！セミナーに参加して、新たな一歩を踏み出しましょう！

▶ 日時：7月16日(日) 午前10時～正午

▶ 場所：みらい平市民センター 4階会議室

▶ 講師：会田一之さん

▶ 対象：18歳以上の独身男性

▶ 定員：20人程度

▶ 申込方法：メールフォームからお申し込みください。

▶ 申込期限：7月9日(日)

☎ 伊奈庁舎地域推進課（内線 1302）



「出張結婚相談（登録）会 in つくばみらい」開催

結婚を希望する独身男女に出会いの場を提供している「いばらき出会いサポートセンター」では、より身近な場所で結婚に関する相談やセンターへの入会登録ができるよう、出張相談会と登録会を開催します！この機会にぜひ、センターへご登録ください。なお本市では、センター登録料を半額助成しています。

詳しくは、ホームページをご覧ください。

▶ 日時：8月12日(土) 午前10時30分～午後4時

▶ 場所：みらい平市民センター 4階会議室

▶ 出張相談：結婚を希望するご本人やご家族など、どなたからの相談にも対応します。相談は無料です（予約不要）。

▶ 出張登録：事前登録が必要です。センターホームページから入会申し込みと、来所予約をしてください。

☎ いばらき出会い

サポートセンター

☎ 029 - 224 - 8888



お知らせ

募集

手続き・申請

相談

イベント

水田の薬剤散布は 近隣への配慮を

市内の多くの水田では、7月下旬から8月中旬ごろにかけて、お米の品質確保のため、病害虫防除の薬剤散布が行われます。

■ 水稲農家の皆さまへ

ほ場周辺の住宅、学校、幼保施設などに十分配慮しましょう。

○ 農薬の使用目的、日時、農薬の種類、実施者の連絡先を看板などで周辺住民へ事前周知（下図参照）

○ 薬剤ラベルに記載の使用方法や注意事項の遵守

○ 近隣に影響が少ない天候や時間帯での散布

○ 畦畔の崩れや穴の確認を行い、散布後に止水

※ 看板の例

農薬散布のお知らせ	
目的	○○ 駆除のため
日時	令和○年○月○日 午前○時～○時
使用農薬	○○ 乳剤 ○○ 倍希釈
残留期間	散布日から○カ月程度（目安）
応急処置	直ちに清浄な水で洗浄する。 気分が悪い時は医師に相談する。
実施者	○○ 農園 代表○○
連絡先	○○ - ○○ - ○○
その他	雨天の場合は○日に延期します。
実施場所図	※ 実施する箇所が分かる地図を載せる

■ 市民の皆さまへ

品質確保のための薬剤散布にご理解いただき、お子さんが散布機械（ドローンや無人ヘリ）を見るために散布中の水田に近づくことがないよう、ご注意ください。

散布日時などは、水稲農家や散布作業受託者により異なります。

☎ 谷和原庁舎産業経済課（内線 3105）

茨城県警察による 高齢者宅の巡回を実施中

茨城県警察では6月から、犯罪の被害の当事者となりやすい65歳以上の高齢者が居住するご家庭を中心に、ニセ電話詐欺・住宅侵入窃盗に対する防犯指導・啓発などを目的に巡回連絡を実施しています。

■ 巡回連絡とは

交番や駐在所の警察官が、それぞれ担当する地域の家庭や事業所を訪問する活動です。警察からは、身近で発生した事件や事故に関する情報を提供したり、ニセ電話詐欺や住宅侵入窃盗などの被害防止など、防犯に役立つアドバイスを行うとともに、地域の皆さんから警察に対する意見や要望、日ごろから不安に感じている地域の問題などをお伺いしています。

※ 担当警察官が皆さんのご家庭を訪問した際にご不在のときには、連絡事項を記載したパトロールカードをお配りします。

■ 連絡カードについて

巡回連絡では、皆さんにご協力いただき、ご家庭の異動などについてお聞きし、「連絡カード」を作成しています。「連絡カード」は、災害、事件などの非常時などに役立たせるためのものです。他人に見せることはありませんので、カードを作成する際はご協力をよろしく願います。

☎ 常総警察署 地域課

☎ 0297 - 22 - 0110（内線 291）

もったいない！ 減らそう！ 食品ロス

「食品ロス」とは、まだ食べられるのに捨てられてしまう食品のことです。

日本で発生する食品ロスの量は、令和2年度の国の推計によると年間522万トンとなっており、日本の人口1人あたり毎日おにぎりを1個（113g）捨てている計算になります。

家庭で上手に食品を使い切ったり、外食した時に食べ残さないようにして、もったいない食品ロスを減らしましょう。

詳しくは市ホームページをご覧ください。

☎ 谷和原庁舎生活環境課（内線 3306）



募集

「若年性認知症のご本人とご家族の交流会」を開催します

認知症は高齢者に多い病気ですが、65歳未満の比較的若い方も発症することがあり、これを「若年性認知症」といいます。「若年性認知症」の方には、経済面や生活面など特有の不安や悩みがあります。同じような境遇、経験のある方同士で不安や悩みを話し合しましょう。皆さんのご参加をお待ちしています。

※ 常総市との共同開催になります。

▶ 対象：本市または常総市に在住の以下の方

○ 若年性認知症の診断を受けている方

○ 過去に若年性認知症の診断を受けたことがあり、年齢が70歳前後の方

※ ご家族のみの参加も可能です。

▶ 日時：7月29日（土）

午後2時～4時（受付：午後1時45分～）

▶ 場所：認知症介護支援施設 どんぐり村 デイサービスセンター どんぐり村集会所（狸穴1072-46）※ 車で来場できます。

▶ 内容：ご本人とご家族に分かれての交流会、どんぐり村の見学

▶ 参加費：無料

▶ 定員：10人 ※ 先着順

▶ 申込期限：7月26日（水）

▶ 申込先：下記問い合わせ先まで、電話か窓口でお申し込みください。

☎ 市地域包括支援センター（伊奈庁舎1階）

☎ 0297 - 57 - 0203

第3回つくばみらい市 米コンテスト 申込期限迫る！

市内産米のPRやお米の消費拡大などを目的に、みらい型農業事業の一環として「第3回つくばみらい市米コンテスト」を開催します。

美味しいお米作りに取り組む生産者、生産者団体の皆さま、丹精込めて育てたお米を出品してみませんか？出品の申込期限は7月31日(月)までとなりますので、お早めにお申し込みください！

▶申込期限：7月31日(月)

(受付：平日午前9時～午後5時)

▶審査対象米：令和5年産つくばみらい市内産うるち米 玄米4kg ※品種問わず、審査米の提出は収穫後

▶参加資格：本市に住所を有し、市内で水稻を栽培している方

▶申込数：1人1品種につき1品限り

※複数品種の申込可

▶申込方法：産業経済課窓口または電話でお申し込みください。

▶申込上限数：150品 ※申込総数が上限を超えた場合は抽選

▶参加費：2,000円/品

▶分析結果：コンテスト終了後、成績と順位（他者の順位が分からない形式）を通知します。

■お得にお米を買い取ります！

米コンテストに出品されたお米のうち、一定の基準を超えたお米について、市場価格に最低2,000円の支援金を上乗せして買い取ります。

買い取りの上限数は、詳細が決まり次第、米コンテスト出品者に通知します。

☎ 谷和原庁舎産業経済課（内線3103）



コミュニティセンター 講座受講生募集

■みらい平コミュニティセンター supported by 成島建設

【スマホ講座】

内容	日程	時間
スマホ決済の使い方	7月11日(火)	午前10時～ 11時30分
フリマアプリの使い方	7月20日(木)	

▶対象：成人の方

▶受講料：各500円

【みんなでフラダンス（初級）】

▶日時：7月7日、21日（各金曜日）

午後9時30分～10時30分

▶対象：フラダンス未経験の成人の方

▶受講料：各500円

【みんなでフラダンス（中級）】

▶日時：7月7日、21日（各金曜日）

午後10時45分～11時45分

▶対象：ダンス経験のある成人の方

▶受講料：各500円

■谷井田コミュニティセンター

【ハーバリウムでボールペン作り♪】

▶日時：7月22日(土) 午後1時～2時

▶対象：小学生以上

▶受講料：1,500円（材料費込み）

■各講座の申込方法

「みらい平コミュニティセンター supported by 成島建設」窓口で受講料を添えてお申し込みください。

☎ みらい平コミュニティセンター supported by 成島建設

☎ 0297 - 38 - 7240



あさのいちのフリー マーケットに出店しませんか

みらい平コミュニティセンター supported by 成島建設では、事業の一環として、毎月第1土曜日にみらい平どんぐり公園で開催する「あさのいち」にフリーマーケットの出店を予定しています。今回は、8月5日(土)に出店を希望する方を募集します。

▶受付期間：7月1日(土)～16日(日)

詳しくはホームページをご覧ください。



☎ みらい平コミュニティセンター supported by 成島建設
☎ 0297 - 38 - 7240

放送大学入学生を 募集します

放送大学はテレビ・インターネットで授業を行う通信制の大学です。働きながら大学を卒業したい、学びを楽しみたいなど、さまざまな目的で、幅広い世代の方が学んでいます。ただいま令和5年10月入学生を募集しています。

▶募集学生の種類

○教養学部

科目履修生（6カ月在学し、希望する科目を履修）、選科履修生（1年間在学し、希望する科目を履修）、全科履修生（4年以上在学し、卒業を目指す）

○大学院

修士科目生（6カ月在学し、希望する科目を履修）、修士選科生（1年間在学し、希望する科目を履修）

▶出願期限：9月12日(火)

※インターネット出願も受け



付けています。詳しくはこちら

※無料の資料請求は下記問い合わせ先まで
☎ 〒310 - 0056 水戸市文京2 - 1 - 1（茨城大学構内）放送大学茨城学習センター ☎ 029 - 228 - 0683

お知らせ

募集

手続き・申請

相談

イベント

二十歳の集い（旧成人式）の 実行委員を募集します

本市では、令和6年1月に開催予定の二十歳の集いを企画・運営する実行委員会のメンバーを募集します。個人でも、友達と一緒にでもOKです。奮ってご応募ください！※20歳の方を対象として式典を実施します。

▶対象：平成15年4月2日から平成16年4月1日までに生まれた方で、二十歳の集いに出席される方

▶活動期間：8月下旬～令和6年1月

※月1回程度、実行委員会を開催します。

▶活動内容：式典の準備・運営、式典内容の企画、記念品の選定、記念冊子の作成など

▶募集人員：24人程度

▶申込期限：7月14日(金)

▶申込先：メールフォーム
または生涯学習課



☎ 教育委員会庁舎生涯学習課（内線 7304）

常総地方広域市町村圏事務組合 消防職員を募集します

▶採用予定人員：10人程度

▶受験資格

○年齢：平成8年4月2日から平成18年4月1日までに生まれた者

○学歴：高等学校卒業またはこれと同程度以上の学力を有する者（令和6年3月卒業見込みの者を含む）

○視力：両眼で0.8以上（矯正を含む）、かつ一眼でそれぞれ0.5以上、赤色・青色・黄色の色彩が識別できること

○聴力：左右正常であること

※日本国籍を有しない者、地方公務員法第16条（欠格条項）の規定に該当する者は受験できません。

▶願書受付期間：7月10日(月)～8月4日(金)（土・日・祝日を除く午前8時30分～午後5時15分）

▶試験日：9月17日(日)

▶試験会場：茨城県立水海道第一高等学校（常総市水海道亀岡町2543）

消防職員募集要項および願書は、ホームページをご確認ください。



☎ 常総地方広域市町村圏事務組合 消防本部 総務課（常総市水海道山田町808）
☎ 0297 - 23 - 0902

事務用封筒と公用車（庁舎間 シャトル便）の広告主を募集

あなたの会社をPRしませんか？

市の業務で使用する事務用封筒と庁舎間を運行するシャトル便に、広告を掲載していただく広告主を募集します。

▶募集期間：7月3日(月)～31日(月)

▶応募方法：広告掲載申込書に必要事項を記入のうえ、持参または郵送で総務課窓口までお申し込みください。なお、広告図案のデータは、電子メールでお送りください。

※応募資格や広告の内容など、

詳しくは市ホームページをご

確認ください。広告掲載申込書は市ホームページからダウンロードするか、総務課窓口でお受け取りください。

▶申込先：〒300 - 2395 つくばみらい市福田195

つくばみらい市総務部総務課

☎ soumu01@city.tsukubamirai.lg.jp

☎ 伊奈庁舎総務課（内線 2105）



太極拳同好会 メンバー募集

楊名時太極拳を始めてみませんか？人ほどもに楽しむ仲間、相手がいることで共感する力が高まるといいます。興味ある方お気軽にご参加ください。高齢者大歓迎です。

▶日時：毎週火曜日 午前10時～正午

▶場所：市高齢者センター（小絹907-1）

▶費用：1,000円/月

☎ 健康太極拳みらい太極拳の会 齊藤

☎ 0297 - 52 - 6362

令和5年度 鬼怒川・小貝川 クリーン大作戦参加者募集

7月は「河川愛護月間」

河川敷のゴミを一掃することは、美しい河川の維持や、正しく安全な利用に繋がります。そこで、河川に愛着と親しみをもってもらうことを目的に、「令和5年度 鬼怒川・小貝川クリーン大作戦」を実施します。参加を希望する方は、氏名と電話番号を前日午後5時までに建設課までご連絡ください。受け付けは当日に各集合場所で行います。当日は飲み物を持参するなど、熱中症対策をお願いします。

▶日時：7月8日(土) 午前8時から1時間程度

▶場所：鬼怒川・小貝川の堤防沿い

※詳しくは市ホームページまたは建設課にお問い合わせください。



☎ 谷和原庁舎建設課（内線 5207）

剣道交流会 参加者募集

剣道の基本を学びたい、剣道1級審査・段審査を受けたい、純粋に久しぶりに剣道を始めたいと思っている方はぜひ一度交流会に参加してみませんか。

▶日時：7月22日(土) 午前10時～午後5時

▶場所：日本スポーツ振興パークみらい（市総合運動公園）青少年研修道場

▶主催：つくばみらい市スポーツ協会 剣道部、つくばみらい市スポーツ少年団 剣道部

▶参加費：無料

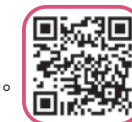
▶対象：市内在住・在学・在勤の小学校高学年以上の方

▶申込方法：QRコードまたは問合先までご連絡ください。

▶申込期限：7月14日(金)

☎ つくばみらい市スポーツ協会 剣道部

事務局 担当：植 ☎ 090 - 4664 - 0496



お知らせ

募集

手続き・申請

相談

イベント

保育士・幼稚園教諭の再就職を支援します！

～有資格者社会復帰支援セミナー～

再就職に不安がある保育士資格または幼稚園教諭免許をお持ちの方に、実習の場を提供するセミナーを実施します。お子さんがいる方は、一時預かりも利用できます。お気軽にご参加ください！

▶実施日

令和6年2月末までの月～金曜日のうち、希望する日 ※土・日・祝日、年末年始、お盆期間を除く

※幼稚園の場合、夏休み、冬休みを除く

▶内容：保育所・幼稚園での実地体験など

▶対象

保育士資格または幼稚園教諭免許を保有し、再就職を希望する市内在住の方（性別・年齢不問）

▶申込締切：参加希望日の40日前

▶申込方法：詳しくは市ホームページをご覧ください。



☎ 伊奈庁舎地域推進課（内線 1302）



令和5年度第1回甲種防火管理再講習を開催します

▶日時：8月9日(水) 午前8時50分～11時30分

▶会場：ポリテクセンター茨城（常総市水海道高野町591）

▶受講料：1,800円 ※常総地方防火協会加入事業者は1,600円

※税込み、テキスト代含む。テキストは当日配布

▶定員：30人

▶申込期間：7月10日(月)～21日(金) 午前9時～午後5時 ※土・日・祝日を除く
※定員を越えた場合は抽選となります。

▶申込方法：受講申請書に必要事項を記入し、直接申し込んでください（FAX・郵送不可）。受講案内および申請書は予防課および各消防署にあるほか、ホームページからダウンロードできます（<http://www.jyouso-koiki.or.jp>）。

▶申込先：下記問い合わせ先

☎ 常総地方広域市町村圏事務組合消防本部 予防課（常総市水海道山田町808）

☎ 0297 - 23 - 0904

地域介護ヘルパー養成研修の受講者を募集します

本市では、茨城県の指定を受け「地域介護ヘルパー養成研修」を開催します。

この研修は、家族介護や地域のボランティアを行うための基本的な知識や技術を学ぶものです。介護の基礎知識を身につけたい方、福祉に興味がある方、ボランティアや自宅での介護に役立てたい方など、ぜひ、この機会に介護について学んでみませんか？

▶研修日時：8月3日(木)、4日(金)、9日(水)、17日(木) 午前9時30分～午後4時30分
※申し込んだ方には後日、詳しい案内を郵送します。

▶場所：きらくやますこやか福祉館（神生530）

▶受講資格：研修の全日程に参加できる方
▶定員：15人 ※定員に達した時点で受付終了

▶受講料：無料

▶申込先：介護福祉課窓口または電話でお申し込みください。

▶申込期限：7月14日(金)

※受講者には、茨城県地域介護ヘルパー養成研修の修了証を発行します。

☎ 伊奈庁舎介護福祉課（内線4306）

若者の就労をサポートします！

いばらき県南若者サポートステーションでは、「働くための一歩が踏み出せない」「自分らしい働き方を見つけたい」「誰に相談したらいいかわからない」など、学校卒業後、中途退学後または離職後、仕事に就いていない若者の就職や社会的自立を支援するための相談を継続的に実施しています。

▶日時：月～金曜日 午前10時～午後4時
※要予約

▶場所：つくば市東新井28-4 荒井マンションⅡ2-C

▶対象者：無業状態の15歳～49歳の方およびそのご家族

▶費用：無料

▶申込先：下記問い合わせ先まで

☎ いばらき県南若者サポートステーション ☎ 029 - 893 - 3380

受付時間：平日午前10時～午後4時（年末年始・祝日を除く）

✉ info@saposute-tsukuba.jp

元気いばらき就職面接会（中高年・シニア対象）を開催します

中高年・シニア離職者などで、求職中の方を対象に、合同就職面接会を開催します。複数の企業の人事担当者と直接お会いできるチャンスですので、ぜひ、ご参加ください。事前予約不要、参加費無料です。

▶日時：7月27日(木) 午後1時30分～3時30分（受付：午後1時～）

▶場所：県土浦合同庁舎 本庁舎3階第1会議室（土浦市真鍋5-17-26）

▶対象：中高年・シニア離職者などの求職者

▶参加企業数：約20社

☎ いばらき就職支援センター 県南地区センター ☎ 029 - 825 - 3410

お知らせ

募集

手続き・申請

相談

イベント

手続き・申請

価格高騰重点支援給付金を給付します

エネルギー・食料品価格などの物価高騰による低所得世帯の負担を軽減するため、1世帯あたり3万円を給付します。

▶支給対象世帯

○令和5年度住民税非課税世帯

令和5年6月1日時点で本市に住民登録がある世帯で、世帯全員が令和5年度の住民税均等割が非課税である世帯

※住民税均等割が課税されている者の扶養親族のみで構成される世帯は対象外です。

▶手続き

対象世帯へ、6月下旬から確認書を順次発送しています。確認書が届いた方は、必要事項を記入のうえ、同封の返信用封筒で返送してください。

確認書が届いていない対象世帯は、令和5年1月2日から6月1日までの間に転入した方を含む世帯で、本市で税情報が不明のため、申請（非課税証明書などの添付）する必要があります。

※令和5年度分の住民税の未申告の方は、申告後、世帯全員が非課税であれば対象となります（申請が必要です）。

▶申請期限：9月30日(土)

※申請期限を過ぎると給付されません。

詳しくはこちら
☎ 伊奈庁舎社会福祉課（内線 9101）



詳しくはこちら

運転免許証を自主返納された方へ

本市では、運転免許証を自主的に返納した65歳以上の高齢者に対し、「PASMOカード」「デマンド乗り合いタクシー回数券」「コミュニティバス回数券」のいずれかを進呈しています（限度額：1万円）。支援の詳細は、市ホームページをご覧ください。

▶申請場所：伊奈庁舎防災課、谷和原庁舎市民窓口課、みらい平市民センター市民窓口課

※免許証返納に関するお問い合わせは、常総警察署交通課（☎0297-22-0110）まで

☎ 伊奈庁舎防災課（内線 2503）



家庭菜園や花壇に乾燥汚泥肥料を使ってみませんか

本市では、下水処理施設で生産された乾燥汚泥肥料を無料で配布しています。暑い時期の施肥は「夏肥」と呼ばれ、夏バテした植物の元気を取り戻す効果が期待できます。夏野菜の収穫前などにぜひ、ご利用ください。

▶内容量：約10kg / 1袋

▶成分

○窒素：約4.5%

○リン酸：約6.2%

○加里（カリウム）：約0.5%未満

▶申込方法：上下水道課に電話で申し込み

▶対象：市内在住の方で、配布場所まで取りに来られる方に限ります。

▶配布場所：農業集落排水十和水処理センター（樫木816）

▶配布日時：毎週金曜日 午後1時30分～3時 ※年末年始・祝日を除く

☎ 谷和原庁舎上下水道課（内線 5303）



詳しくはこちら

稲作のカメムシ防除対策を支援します！

本市では、環境に配慮した農業を推進するため、SDGsの観点や、みどりの食料システム戦略の方針に基づき、ネオニコチノイドを含まない農薬の推進を図るとともに、お米の品質低下の原因となるカメムシなどの病害虫防除に取り組んだ水稲農家を対象に、薬剤購入費用の一部を補助します。

▶対象者：市内の水稲農家

▶補助額

① カメムシ防除に効果のある薬剤のうち、非ネオニコチノイド系の薬剤購入費（税抜き）の50%以内

② カメムシ防除に効果のある薬剤のうち、ネオニコチノイド系の薬剤購入費（税抜き）の35%以内

③ ①②以外の病害虫防除薬剤購入費（税抜き）の20%以内

▶補助対象：令和5年度水田営農実施計画書の主食用米の作付計画面積が上限です（除草剤は対象外）。

▶申請方法：産業経済課窓口で申請書と添付書類を提出してください。

▶提出期限：令和6年2月末まで

※早めの申請にご協力をお願いします。

☎ 谷和原庁舎産業経済課（内線 3105）

農業委員会 各種申請

7月の農地法に基づく許可申請の受付期間は次のとおりです。

▶受付期間：7月21日(金)～25日(火)

※定例総会は8月10日(木)の予定です。

☎ 谷和原庁舎農業委員会事務局
（内線 6300～6302）



相談

税理士による 無料税務相談

関東信越税理士会土浦支部では、税に関する無料相談を行います。

▶予約方法：事前に電話で申し込み

▶日程：7月4日(火)、11日(火)、18日(火)

※1人40分程度、各日3人まで

▶場所：関東信越税理士会土浦支部

（土浦市中央1-11-19）

☎ 関東信越税理士会土浦支部

☎ 029-824-5055

常陽銀行 年金相談

常陽銀行年金相談コーナーでは、常陽銀行委託の社会保険労務士が無料で相談に応じ、年金請求手続きを代行します。

▶予約方法：事前に電話で申し込み

▶予約電話：☎0297-58-5552

▶日時：7月10日(月) 午前10時～11時30分、午後0時30分～3時

▶場所：常陽銀行伊奈支店

☎ 常陽銀行伊奈支店

☎ 0297-58-5552



イベント

第13回小絹コミセンまつりを開催します

小絹中学校吹奏楽部、オカリナ、コカリナ、ハーモニカ、合唱、手話、太極拳、詩吟、日本舞踊などの発表があります。お誘い合わせのうえ、ぜひお越しください！

▶日時：7月2日(日) 午後0時30分～4時50分

▶場所：小絹コミュニティセンター

☎ コミセンまつり実行委員 担当：高橋

☎ 0297-52-7524

たかはし

市役所駐車場で 花火を楽しみませんか？

本市では、庁舎などをさまざまな形で活用する方法を検討しています。そこで、花火をする場所がないという市民の皆さんに、花火を楽しんでもらえるよう、市役所駐車場を開放します！

▶日時：8月14日(月)、15日(火) 各日午後6時～8時 ※雨天、強風時中止

▶場所：市役所伊奈庁舎公用車駐車場

▶定員：1組5人程度で10組程度

※申込多数の場合は抽選

▶参加費：無料

▶申込方法：市ホームページ

からお申し込みください。

▶申込期限：7月20日(木)

固 伊奈庁舎財政課 (内線 2206)



ふれあい交流事業を 開催します

青少年育成つくばみらい市民会議では、小学5・6年生を対象とした、ふれあい交流事業を開催します。市外の様子をともに見聞し、体験学習を行うことで子どもたちの交流を図ります。ぜひ、ご参加ください！

▶日時：8月8日(火) 午前8時～午後4時30分

▶集合場所：市教育委員会庁舎 2階会議室 (市役所伊奈庁舎敷地内)

▶対象：市内在住の小学5・6年生

▶行先

○さいたま市青少年宇宙科学館 (埼玉県さいたま市浦和区駒場 2 - 3 - 45)

○ロッテ浦和工場 (埼玉県さいたま市南区沼影 3 - 1 - 1) ※内容は一部変更となる場合があります。

▶募集人員：40人 ※申込者多数の場合、抽選となります。抽選となった場合、7月下旬に申込時のメールアドレスにご連絡します。

▶参加費：200円(プラネタリウム鑑賞代)

▶申込方法：7月14日(金)

までに、メールフォーム

からお申し込みください。



▶その他：お弁当持参となります。翌年発行する会報「みらい」に写真を掲載させていただく場合がありますので、ご了承ください。延期や中止の場合は、申込時のメールアドレスへご連絡します。

固 教育委員会庁舎生涯学習課

(内線 7304)

自然体験塾キャンプ 2023 を 開催します

2泊3日のテント生活の中で、専門の先生方と一緒に「里山での自然観察体験」のほか、テントの設営や野外クッキングなど、盛りだくさんの活動を展開します。

▶日程：8月1日(火)～3日(木) 2泊3日

▶場所：きらくやまふれあいの丘

(神生 530)

▶対象・定員：小学1～3年生15人、4～6年生15人 計30人

▶参加費：15,000円 (保険加入料含む)

▶申込期間：7月10日(月)～18日(火)

■保護者対象の参加者説明会

▶日時：7月27日(木) 午前10時～

(受付開始：午前9時45分)

▶場所：みどりが丘幼稚園

(取手市本郷4 - 10 - 7)

※参加決定者には振込用紙を郵送します。説明会までに、参加費をお振り込みください。

▶申込方法：メール (npojisedai@gmail.com) にて、氏名、住所、参加児童氏名、学校名、学年、年齢、生年月日、性別、保護者名、携帯などの連絡先を記入し、送信してください。

▶後援：つくばみらい市教育委員会ほか

固 NPO 法人次世代教育センター

☎ 090 - 3137 - 5511 (事務局直通)

地域で楽しむ 夏まつり 2023

「夏はやっぱり」をテーマに地域最大級の夏まつりを開催します！子どもが楽しめる縁日やビアガーデン、ハンドメイド雑貨や自慢のフードが勢揃い！夏休み最初の土日はまつりを満喫しましょう！

▶日時：7月22日(土) 午後3時～8時、7月23日(日) 午後3時～7時

▶場所：みらいの森公園

(富士見ヶ丘1丁目25)

▶コンテンツ：スーパーボールすくい、フワフワ遊具、スポーツ体験会、屋台(キッチンカー)15台ほど ※アルコール有、クラフト20店舗ほど

▶主催：Marché 96bee 実行委員会

▶後援：つくばみらい市

固 Marché 96bee 実行委員会 担当：黒滝

☎ 080 - 1073 - 8447

✉ marche96bee@bollsen.co.jp

大正琴 無料体験会 & コンサートを開催します！

～なんでも弾けちゃう楽しい大正琴～
脳を活性化して、心も身体もリフレッシュしませんか？大正琴は数字譜なので、音符が読めなくても弾けます。演歌だけでなく、クラシックやポピュラー曲も弾けて、仲間とアンサンブルも楽しめます。興味がある方、体験してみませんか？

参加ご希望の方は、下記問い合わせ先までご連絡ください！

▶日時：7月26日(水) 午後1時30分～3時

▶場所：板橋コミュニティセンター

(板橋 2675 - 1)

固 木村流大正琴を楽しむ会 土屋

☎ 029 - 897 - 1111

第39回うしくかっぱ祭り を開催します

牛久市最大のイベント！うしくかっぱ祭りを4年ぶりに開催します！祭りの目玉である「かっぱばやし踊りパレード」をはじめ、楽しいイベントが盛りだくさん！

▶日程：7月29日(土)、30日(日)

▶場所：花水木通り、牛久市役所、牛久市役所近隣公園

固 うしくかっぱ祭り実行委員会 (牛久市観光協会内) ☎ 029 - 874 - 5554

URL : <https://www.ushikukankou.com/kappafes39/>



国選択・県指定 無形民俗文化財「撞舞」

7月21日(金)～23日(日)の八坂神社祇園祭の最終日に行われる「撞舞」は、雨乞いや五穀豊穡、疫病除けを祈願する450年以上の歴史を誇る伝統芸能です。雨蛙の面を被った舞男が、高さ14mの龍を象徴する柱「撞柱」に登り、逆立ちなどのさまざまな妙技を披露します。ぜひお越しください。詳細はQRコードから龍ヶ崎市ホームページをご覧ください。

▶日時：7月23日(日) 午後6時ごろ

▶場所：撞舞通り

(龍ヶ崎市長町)

固 龍ヶ崎市商工

観光課 ☎ 0297

- 64 - 1111



お知らせ

募集

手続き・申請

相談

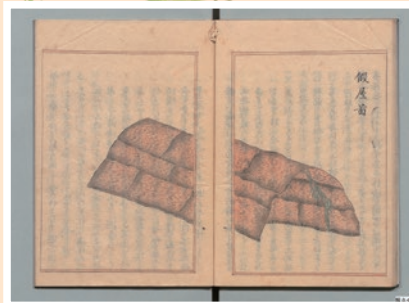
イベント

第40回 林蔵クイズ

樺太探検 その13

1808年(文化5年)8月3日、林蔵と6人のアイヌ人は、チップ(小舟)より大きいポロチップ(長さ約12.7m、幅1.8m)に乗り、トンナイを出発しました。夜は簡単な仮小屋を作り、野宿を重ねながら、海岸線を北上し、15日にはリョナイに到着しました。翌朝、アイヌ人が海のかなたに異様な形をした6艘もの船を見つけ、「サンタン人だ」と、大声で叫びました。

船が岸につき、弓や槍を持った数十人の男たちが、砂浜に上陸し近づいてきました。体は大きく、髭をのばし、頭頂部の髪を三つ編みにして後ろに垂らしていました。男たちは林蔵とアイヌ人を取り囲むと、弓や槍を振り回しながら、大声でわめきちらし、食糧や酒などを奪い取ろうとしたので、アイヌ人たちは恐ろしさのあまり震え上がりました。林蔵は落ち着いてアイヌ語で奥地調査のために来たことを説明しましたが、言葉がよく通じませんでした。林蔵たちはサンタン人の暴言に逆らわぬように努め、少しの米と酒を与えると、満足したのか船を出して、サンタン人は南の方へ去って行きました。



…林蔵たちの仮小屋は、柳の枝を柱に、樺の木皮をつなぎ合わせて屋根にしました。雨露はしのげても体を動かすことはできず、炊事は野外でしました。

仮小屋の図、「東鞆地方紀行」、著者：間宮林蔵、明治4年、国立公文書館デジタルアーカイブ <https://www.digital.archives.go.jp/img/4981868>(参照 2023-05-19)

クイズ1 野宿していた林蔵たちに乱暴したのは何人でしょうか。

- ① サンタン人 ② スメレンクル人 ③ オロッコ人

クイズ正解者のうち、抽選により、5人に図書カードを進呈します。
[応募方法] はがき、メールまたは下記のQRコードで、答え、郵便番号、住所、氏名、年齢、電話番号を記入し、〒300 - 2395 つくばみらい市福田195 つくばみらい市生涯学習課内間宮林蔵顕彰会「林蔵クイズ」係まで [応募締切] 7月21日(金)
★ 林蔵クイズは「あさのいち」でも応募できます！



問 教育委員会生涯学習課内 間宮林蔵顕彰会
林蔵クイズ係 ☎58 - 2111 (内線7301)
✉bunka01@city.tsukubamirai.lg.jp



第39回の答え クイズ1：③ 6人



7月の
図書館
だより

問 図書館 ☎0297 - 58 - 3710

■ 図書館休館日 (全館共通)

7月3日(月)、10日(月)、18日(火)、21日(金)、24日(月)、31日(月)

■ 開館時間：午前9時～午後7時

■ おはなし会 (本館)

▶日時：7月8日(土) (主催：虹の会)、22日(土) (主催：図書館) 午後2時～

▶対象：3歳程度から

■ おはなし会 (小絹分館)

▶日時：7月2日(日) (主催：図書館) 午前11時～

▶対象：3歳程度から

■ おはなし会 (みらい平分館)

▶日時：7月15日(土) (主催：図書館) 午前11時30分～

▶対象：3歳程度から

■ ちょちょちおはなし会 (本館)

▶日時：7月13日(木) 午前11時～

▶対象：0～2歳と保護者の方

■ 赤ちゃんタイム (本館)

▶日時：7月13日(木) 午前10時～正午

▶対象：乳幼児と保護者の方

■ 読書感想文課題図書の出貸・予約

▶実施期間：7月1日(土)～8月31日(木)

▶貸出期間：1週間

▶貸出・予約冊数：各1冊

▶貸出対象：読書感想文を書く方

※予約の受付は、来館予約のみとなります。

■ 図書館を利用してスタンプを集めよう！

図書館では希望者の方に、ポイントカードを配布し、図書館を利用するごとに、スタンプを押します(1回/日)。ポイントカードとスタンプは、カウンターで受け付けています。ぜひ、ご利用ください。

▶配布期間：7月1日(土)～9月3日(日)

▶対象：小学生まで



詳しくはホームページをご覧ください。

読書感想画を描きませんか？

夏休みに本を読んで、心が動いたことを絵に描きましょう。絵に詳しい先生から、絵の描き方についてアドバイスを貰えます。

▶日時：8月5日(土) 午前9時30分～正午

▶場所：図書館(本館)2階会議室

▶対象：市内小学校に在学中で、図書館の読書感想画展に応募する方

▶定員：16人

▶申込開始日：7月8日(土) ※先着順。定員になり次第締め切ります。

▶申込方法：本館カウンターまたは電話

▶参加費：無料 ※絵を描くための用紙や道具は、図書館で用意します。

大人のための 健康音読会を開催します(小絹分館)

図書館の本などを用いて音読を行います。声を出して心と体の健康に繋がしましょう。

▶日時：7月19日(水) 午後1時～

▶場所：小絹コミュニティセンター1階 多目的室

▶対象：どなたでも

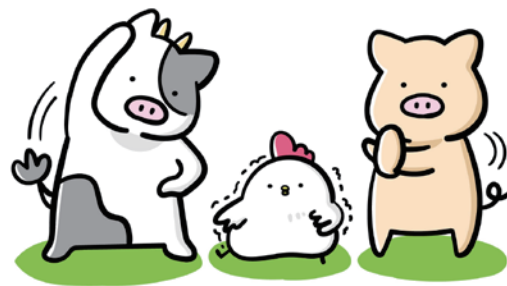
問 図書館(小絹分館) ☎0297 - 34 - 1818

理学療法士・管理栄養士が教える

「高血圧予防教室」を開催します！

「高血圧」は、症状があまりないため放置されやすい疾患ですが、放置すると、心疾患、脳卒中などの循環器疾患や、最悪生命の危機にも繋がる恐れがあります。茨城県では、心疾患や脳卒中などの循環器疾患や糖尿病などの生活習慣病による死亡率が高い事を踏まえ、9月を「循環器疾患予防月間」としています。そこで本市では、9月5日に「高血圧予防教室」を開催します。この機会に、ご自身の生活を振り返り、運動や減塩について学んでみませんか。

- ▶日時：9月5日(火) 午前9時30分～11時30分
- ▶内容：理学療法士による自宅でできる運動と、管理栄養士による減塩の話
- ▶場所：みらい平市民センター 4階
- ▶対象：血圧が気になる方
- ▶定員：20人 ※定員を超えた場合は抽選になります。
- ▶申込期限：8月8日(火)
- ▶申込方法：健康増進課（☎ 0297 - 25 - 2100）またはメールフォームからお申し込みください。



メールフォームはこちら

親子クッキング教室

～市内産の食材で作ろう！おにぎらず～

つくばみらい市ではたくさんの食材が作られていることを知っていますか？今年市内産の食材を使って「おにぎらず」を作ります。親子で楽しくクッキングをして、お子さんの食べ物への興味や関心を高めましょう。

- ▶対象者：市内在住の年中児（4歳）～小学3年生のお子さんとその保護者
- ▶日時：7月28日(金)、29日(土)、8月4日(金)、5日(土)
午前10時～午後1時
- ▶場所：保健福祉センター
- ▶メニュー：市内産の食材で作るおにぎらず、味噌汁、米粉のブラマンジェ
- ▶費用：300円/人
- ▶定員：各日8家族 ※保護者1人のみ、お子さん2人まで
※定員を超えた場合は抽選となります。
- ▶申込期間：7月3日(月)～10日(月)
- ▶申込方法：メールフォームからお申し込みください。



メールフォームはこちら



大腸がん（集団）検診

検体回収日（7月）のお知らせ

事前に採便容器を取り、回収日に提出してください。
※みらい健診を予約した方には、検診セットと一緒に送付しています。

- ▶回収時間：午前9時30分～11時

検体回収日	回収場所
4日(火)	板橋コミュニティセンター きらくやまふれあいの丘すこやか福祉館
7日(金)	谷井田コミュニティセンター
18日(火)	保健福祉センター

- ▶採便容器設置場所：健康増進課（保健福祉センター内）、伊奈庁舎・谷和原庁舎・みらい平市民センター市民窓口課、みらい図書館 supported by 成島建設（図書館本館）、伊奈公民館、きらくやまふれあいの丘すこやか福祉館、みらい平コミュニティセンター supported by 成島建設、谷井田コミュニティセンター、板橋コミュニティセンター、小絹コミュニティセンター

子育て支援室に行ってみよう!



市内の各子育て支援室では、楽しいおもちゃやアットホームなかわいい部屋作りをして、子育て支援担当の保育士さんたちが皆さんをお待ちしています。いろいろな催しも企画しているので、お気軽にお越しください。

※イベントや休室のお知らせは、市のホームページや ^{スママチ} SumaMachi、各子育て支援室のInstagramなどで確認してください。



市ホームページ
「子育て支援室イベントカレンダー」
をチェック!!



子育て支援室の
情報をアプリで!
SumaMachi
はじめました。

Pick Up!

おもちゃ病院ピノキオ!

壊れたり動かなくなった「おもちゃ」が家に眠っていませんか?

おもちゃ病院ピノキオでは、ボランティアのおもちゃドクターが無料で修理をしてくれます! そのおもちゃを捨ててしまう前にぜひ一度お越しください。予約不要です。

日程	場所
毎月第1月曜日	谷和原第2保育所 子育て支援室フラワー
毎月第1・3土曜日	つくばみらい市保健福祉センター内 ボランティア市民活動センター
毎月第2金曜日	きらくやますこやか福祉館 ふれあいホール

▶受付時間

午前9時30分～11時30分

※修理費は無料ですが、交換部品
に実費がかかる場合があります。



☎ 市社会福祉協議会ボランティア市民活動センター
☎ 0297 - 25 - 2101

各支援室からのお知らせ



ママ・パパかかりつけコーディネーターがいる
子育て支援室は、左のイラストが付いています。

子育て支援室 BLOOM・出張キラキラ

月～金曜日 午前9時30分～午後4時
陽光台3 - 9 - 1 ☎ 0297 - 44 - 8015

7月のBLOOMは...

- 夏祭り WEEK(10・11日)夏祭りにちなんだ遊びのコーナーが出現!
午前10時30分～午後3時はボランティアさんによるお昼寝アートも開催!
- 巡回育児相談(19日 午前)作業療法士と保健師の話を聞くことができます。手先などの細かい動きが専門の先生に相談もできますよ。



ひなた保育園やわら子育て支援室ほかぼか

火～木曜日 午前9時～正午、午後1時～3時
簡戸3561 - 1 ☎ 0297 - 21 - 5582

ほかぼかってね...

ほかぼかに来室されたママが「お昼ごはん何食べようかな?」と話しているのを耳にして「大好きなパン屋さん特集」を掲示することになりました。つくばみらい市には素敵なパン屋さんがいっぱい! みなさんのオススメ教えに来てください。お待ちしております♪



富士見ヶ丘認定こども園のびのび広場

月～金曜日 午前10時～午後4時
富士見ヶ丘4 - 14 - 6 ☎ 080 - 9291 - 0372

おすすめイベント

- 七夕週間(3～7日) ※要予約 ○夏祭り(20日)
- うちわ制作(10～14日) ※要予約 ○すくすく広場(24日)
- 体操教室(11日) ※要予約
- 成長記録(18～21日)



子育て支援室おひさま・出張ぱんだ

火～日曜日 午前9時～午後6時
紫峰ヶ丘4 - 4 - 1 ☎ 0297 - 57 - 0502

おすすめイベント

- 成長記録 WEEK(4～7日)
- 保護者向けイベントバンビ(6日) ※要予約 ○おひさま工作(11～14日)
- 水あそび 1歳(19日) 2歳(22日) ※要予約
- 誕生会(26日) ※要予約 お待ちしております♪



認定こども園ルンビニー学園るんるんみらい

月～金曜日 午前10時～午後3時
陽光台2 - 35 - 1 ☎ 0297 - 58 - 8035

おすすめイベント

- 成長記録(5・6日)
- 制作「トロピカルジュース」(19・20日) ※要予約
- お誕生会(11日) ○英語とふれあうストロベリー(14日) ※要予約
ぜひ遊びに来てくださいね♪



小絹児童館内子育て支援室

火～日曜日 午前9時～午後6時
絹の台3 - 1 - 4 ☎ 0297 - 25 - 2151

おすすめイベント

- 水あそび(7・13日)
- りすくらす(11日) ※対象 0～1歳
- うさぎくらす(14日) ※対象 1～2歳
- なつまつり(30日)



ルンビニーみらい保育園るんるんみらい2

月～金曜日 午前10時～午後3時
陽光台2 - 29 - 1 ☎ 0297 - 21 - 4750

おすすめイベント

- お外で遊ぼう DAY(4日) ○制作(13・14日)
- 水かけっこ(18日) ○水あそび(26日) ※要予約
- ママヨガ(20日) ※要予約 ○成長記録 DAY(28日)
一緒にたくさんあそびましょ! お待ちしております♡



きらくやま子育て支援室こどもひろば

火～土曜日 午前10時～午後0時30分、午後1時30分～4時
神生530 ☎ 0297 - 57 - 0205

おすすめイベント

- ハンドメイド(19日 午前10時20分～と11時～の2回開催)
※要予約 5組×2
- ★～あなたのセンスがキラリ～★
- ☆かわいく ☆アレンジ ☆ブリザーブド ☆フラワー ☆



子育て支援室フラワー

月～金曜日 午前9時30分～11時30分、午後1時～4時
上小目600 ☎ 0297 - 44 - 8015

7月のフラワーは...

- おもちゃ病院(3日)おもちゃドクターに修理してもらえます。
- すくすく広場(6日) ※対象 生後1か月～1歳6か月
- リズム遊び(12日) ※動きやすい服装・飲み物持参
外は暑くなってきたので、室内でまったりゆったり遊びましょう♪



子どもの 健診・教室【7月】

☎ おやこ・まるまるサポートセンター
(みらい平市民センター内)
☎ 0297 - 44 - 8822

事業名	期日	場所	備考
3～4か月児健診	19日(水)	保健福祉センター	対象： 令和5年3月生
1歳6か月児健診	12日(水)		対象： 令和3年12月生
2歳3か月児歯科健診	10日(月)		対象： 令和3年3月生
3歳5か月児健診	11日(火)		対象： 令和2年1月生

事業名	期日	場所	備考
離乳食教室 (スタート編) ※予約制	3日(月) 午前10時 ～11時15分	市民活動まちづくりセンター (みらい平市民センター3階)	対象： 令和5年2月生
離乳食教室 (個別相談) ※予約制	3日(月) 午後1時～3時30分 (1組30分)		対象： 離乳食を食べている お子さんとその保護者
マタニティ 教室 ハローベビー ※予約制	15日(土)	保健福祉センター	対象： 妊娠中の方、そのパート ナー (お一人での参加も 可能です)
すくすく広場	6日(木) 午前10時 ～11時30分	子育て支援室フラワー	対象： 1か月～1歳6か月児
	24日(月) 午前10時 ～11時30分	富士見ヶ丘認定こども園 のびのび広場	

各種健康相談【7月】

☎ 健康増進課 (保健福祉センター内)
☎ 0297 - 25 - 2100

■移動健康相談 (予約不要)

- ▶日時：7月7日(金) 午前9時30分～11時
- ▶場所：谷井田コミュニティセンター

■こころの健康相談 (予約制)

- ▶日時：7月21日(金) 午後2時～4時 (1組30分)
- ▶場所：保健福祉センター ※お申し込みは、電話またはメールフォームから



健康増進室【8月】

☎ 健康増進課 (保健福祉センター内)
☎ 0297 - 25 - 2100

- ▶火～金：午前9時～午後8時30分 (月曜日休業)
- ▶土日祝：午前9時～午後4時30分
- ▶料 金：1回あたり200円 (年齢などにより減額制度あり)

※利用券10枚をまとめてお求めになると回数券(11回分)の利用ができます。

※初めて健康増進室を利用する場合は、事前に「健康増進室利用講習会」を受けてください。

■利用講習会

講習日時 (1時間程度)	期日	開始時間
	4日(金)	午後1時
	12日(土)	
	20日(日)	

▶対象者：市内在住・在勤・在学者で15歳以上の方 (中学生を除く)
※障害者手帳、指定難病特定医療費受給者証をお持ちの方はご持参ください。

※市外在住で本市に在勤・在学の方は、それを証明できるものをご持参ください (会社の身分証明書や生徒手帳など)。

▶定員：各日5人 (予約制) ▶受講料：無料

▶申込方法：下記の申込受付開始日から電話または窓口でお申し込みください。お申し込みは、本人、家族のみです。

■ミニ教室

教室名	実施日 (午前11時～正午)				
肩こり・腰痛体操	1日	8日	15日	22日	火曜日
バランスボール	2日	9日	16日	23日	水曜日
ダンベル運動	3日	10日	17日	24日	木曜日
リズム運動	4日	11日	18日	25日	金曜日

▶対象者：健康増進室利用証の交付を受けている方

▶定員：各日10人

▶受講料：200円 (年齢などにより減額制度あり)

▶申込方法：下記の申込受付開始日から電話または窓口でお申し込みください。お申し込みは、本人、家族のみです。

※各教室、1回まで

※悪天候や災害時などは休講になる場合があります。

▶申込受付開始日：7月13日(木)

▶受付時間：午前8時30分～午後5時15分 (土・日・祝日を除く)

介護予防カレンダー【7月】

☎ 伊奈庁舎介護福祉課 (内線4305)

■地域体操クラブ

シルバーリハビリ体操指導士によるいきいきヘルス体操など

会場	実施日 (午前10時～11時)	
青木自治会館	3日 10日 24日	月曜日
内宿公民館 (筒戸)	10日 24日	月曜日
みらい平コミュニティセンター supported by 成島建設	4日 11日 25日	火曜日
谷和原公民館 谷原分館	4日 11日 18日 25日	火曜日
西ノ台倶楽部	5日 12日 19日 26日	水曜日
板橋コミュニティセンター	6日 13日 20日 27日	木曜日
谷井田コミュニティセンター	6日 13日 20日 27日	木曜日
谷和原公民館 福岡分館	6日 13日 20日 27日	木曜日
きらくやま すこやか福祉館	7日 14日 21日 28日	金曜日
小絹コミュニティセンター	7日 14日 21日 28日	金曜日
カスミ富士見ヶ丘店	7日 14日 21日 28日	金曜日
谷和原公民館 十和分館	7日 21日	金曜日
谷和原公民館	休講	

※参加ご希望の方は、実施日に直接会場までお越しください。

※下線部の日は、医療専門職の講話や健康相談を実施します。

■すこやか貯筋教室

65～70歳代前半の方を対象とした、筋力アップのためのややきつめの運動

▶実施日時：毎週木曜日 1部：午前9時30分～10時30分

2部：午前11時～正午 3部：午後1時～2時

▶会場：伊奈公民館

※申込制となります。お電話でお問い合わせください。

■あたまの健康チェック®

約10分間の対話式認知機能テストです。現在の認知機能を確認して自身の生活習慣を振り返りましょう。※認知症の有無や症状を評価するための検査 (認知症の検査) ではありません。

▶実施日時：7月20日(木) 午前9時～正午、28日(金) 午後1時～4時

▶対象者：認知症の診断を受けていない40歳以上の市民の方

▶会場：伊奈庁舎内

▶費用：無料

※30分ごとの予約制となります。お電話または介護福祉課窓口にて各日程の前日までにお申し込みください。

7月の 各種無料相談

法律相談 (弁護士・司法書士)

～日頃困っていること、悩んでいることなど法律に関する相談～

- 日 程 7月4日(火)、11日(火)、18日(火)、25日(火)
- 時 間 午後1時～4時
- 場 所 きらくやまふれあいの丘すこやか福祉館
- 予 約 つくばみらい市社会福祉協議会 (すこやか福祉館内)
☎ 0297 - 57 - 0205
当日の正午までに要電話予約

心配ごと相談

～日頃困っていること、悩んでいることなど福祉全般の相談～

- 日 時 7月12日(水) 午後1時～3時
- 場 所 きらくやまふれあいの丘すこやか福祉館
- 予 約 つくばみらい市社会福祉協議会 (すこやか福祉館内)
☎ 0297 - 57 - 0205
前日の午後5時までに要電話予約

こども福祉相談

家庭児童相談 子ども (18歳未満) の養育に関する悩みごと、子どもにかかわる家庭の人間関係など、児童福祉に関する相談に応じます。

ひとり親相談 母子・父子家庭・寡婦の方の生活全般の悩みなど、自立に向けた総合的な相談に応じます。また、母子・父子・寡婦福祉資金貸付に関する情報提供にも応じます。

虐待・DV 子どもに対する虐待・ネグレクトについての相談・通告、配偶者やパートナーからの暴力についての相談などにも応じます。

- 日 時 毎週月～金曜日 午前8時30分～午後5時15分 (祝日を除く)
- 相談方法 電話または面接
- 問い合わせ おやこ・まるまるサポートセンター
☎ 0297 - 44 - 8822
※予約可能な方は事前連絡願います。



弁護士オンライン相談

～離婚や配偶者からのDV、養育費などの相談～

離婚、養育費、配偶者などからのDVを受けているなどで、悩んでいることはありませんか？

- 日 時 7月19日(水) 午後1、2、3時～ ※各回1時間
- 問い合わせ おやこ・まるまるサポートセンター
☎ 0297 - 44 - 8822



令和5年度の年間予定はこちら

ほっとステーションみらい

～女性のための相談室～

女性が抱えるさまざまな不安や悩みに関する相談

- 日 時 ①7月4日(火) ②18日(火) 午前10時～午後3時
- 場 所 ①コミュニティスペースみらい (伊奈庁舎敷地内)
②伊奈庁舎1階小会議室
- 相談方法 電話または面接 (1人50分以内)
- 相談員 市外在住の女性相談員
- 問い合わせ 地域推進課 (内線1302)



詳細・予約はこちら

人権相談

～日常生活でのトラブルやめごとなど人権に関する相談～

- 日 時 7月12日(水) 谷和原庁舎
1階相談室、第3会議室
- 時 間 各日 午前10時～正午
- 問い合わせ 社会福祉課 (内線4104)

消費生活相談

～消費者契約に関するトラブルなどの相談～

- 日 時 毎週月～金曜日 ※祝日は除く
午前9時～正午、午後1時～4時30分
- 場 所 消費生活センター (谷和原庁舎1階)
- 問い合わせ 消費生活センター (センター直通)
☎ 0297 - 25 - 3288
FAX 0297 - 57 - 2288

行政相談

～行政の業務に対する意見・要望など～

- 日 時 7月20日(木) 午後1時30分～3時30分 (予約不要)
- 場 所 みらい平コミュニティセンター 相談室
- 相談員 あきたのひろる なるとまつお
秋田信博さん・成島辰夫さん

結婚相談

～お相手探しなど結婚に関する相談～

- 日 時 7月16日(日) 午後1時～3時 (予約不要)
- 場 所 みらい平市民センター3階
- 相談員 やまぐちとしこ いしいあつこ
山口利子さん・石井敦子さん
- 問い合わせ 地域推進課 (内線1302)



教育相談

～子どもの心身の健康や不登校など教育に関する相談～

- 日 時 毎週月～金曜日 午前9時～午後4時 (祝日を除く)
- 場 所 教育支援センター
- 問い合わせ 適応支援教室なのはな
☎ 0297 - 57 - 0983

上下水道

～宅内工事は市指定工事店で～

上下水道工事 (新設・改造・撤去など) は、上水道は「給水装置工事事業者」、下水道は「排水設備指定工事店」でなければ、行うことができません。工事の際は、必ず指定を受けた業者に依頼し、上下水道課に事前に申請をしてください。

- 問い合わせ 上下水道課 (内線5305、5308)



市指定給水装置
工事事業者



市排水設備
指定工事店

水は大切な資源です。節水を心がけ、
限りある水を大切に使いましょう。

経営相談窓口

～国・県・市などの助成金の申請方法や経営に関する相談など～

～中小企業・個人事業主の皆さんへ～

- 日 時 随時相談日を調整のうえ対応します。
- 場 所 谷和原庁舎 1階ロビー
- 相談員 茨城よろず支援拠点コーディネーター
- 予 約 事前に産業経済課商工観光係に電話予約 (内線3109)



くらしの カレンダー

納税などカレンダー

納期限：7月31日(月)

固定資産税 ※都市計画税含む	第2期	児童クラブ 保護者負担金	7月分
国民健康保険税	第1期	住宅使用料	7月分
介護保険料	第1期	地代	7月分
後期高齢者 医療保険料	第1期	上下水道料金※	7月分 (5月使用分)
保育料	7月分	学校給食費	5月分

※取手地方広域下水道組合分を含む

日曜開庁日

■開庁時間：午前8時30分～正午

谷和原 庁舎	2日	16日
16日：マイナンバーに関する業務が一部制限されます。		
伊奈 庁舎	9日	23日
パスポートの受け取りが可能（開庁時間のみ） ※パスポートの申請手続きはできません。		

■業務内容

住民関係 (市民窓口課)	戸籍謄本・抄本、住民票の写し、身分証明書、印鑑登録および印鑑登録証明書などの交付、マイナンバーカード申請受付、電子証明書の発行・更新受付
税務関係 (税務課)	所得証明書、課税証明書、非課税証明書、固定資産評価証明書、公課証明書、登載証明書の交付
納税等関係 (収納課)	納税証明書、軽自動車車検用納税証明書などの交付、市税および各種使用料の収納 ※ただし税金を除く各種使用料などについては、納付書持参の場合に限ります。

※住民票の異動（転入・転出など）手続きはできません。

■問い合わせ

市民窓口課

- ・伊奈庁舎（内線 3402～3404） 税務課（内線 2301～2307）
- ・谷和原庁舎（内線 3450～3452） 収納課（内線 2401～2405）

みらい平市民センターの開所日・時間

	開所日	開所時間
1階：市民窓口課	火～土	午前9時～午後7時
2階：おやこ・まるまるサポートセンター	月～金	午前8時30分～午後5時15分
3階：市民活動まちづくりセンター	火～日	午前9時～午後7時
4階：M-SPACE	火～日	午前9時～午後7時

※各階によって開所日・時間が異なりますのでご注意ください。

■問い合わせ

1階：市民窓口課	☎ 0297 - 44 - 8801
2階：おやこ・まるまるサポートセンター	☎ 0297 - 44 - 8822
3階：市民活動まちづくりセンター	☎ 0297 - 44 - 8833
4階：M-SPACE	☎ 0297 - 44 - 4108



粗大ごみ収集・申込日

※申し込み専用 ☎ 0297-52-3152 午前8時30分～午後5時15分

地区	収集日	申込日
谷井田、福岡・十和	8月2日(水)	7月24日(月)～26日(水)
小張・豊、小絹、絹の台	7月12日(水)	7月3日(月)～5日(水)
板橋、 紫峰ヶ丘・富士見ヶ丘	7月19日(水)	7月10日(月)～12日(水)
三島・東、 谷原、陽光台	7月26日(水)	7月18日(火)～19日(水)

救急医療

◎受診前にご連絡をお願いします

■取手北相馬休日夜間緊急診療所

取手医師会病院内（取手市野々井 1926） ☎ 0297-78-6111

【診療時間】

（土曜日）午後5時～翌朝午前9時

（日曜・祝日・年末年始）午前9時～翌朝午前9時

【診療科目】 内科・外科

■小児救急当番病院

休日（昼）	診療時間	病院名	連絡先
水・日曜日	午前8時～ 午後6時	総合守谷第一病院 (守谷市松前台 1-17)	0297 - 45 - 5111
水・日曜日 以外	午前8時～ 午後6時	JAとりで総合医療センター (取手市本郷 2-1-1)	0297 - 74 - 5551

夜間	診療時間	病院名	連絡先
水曜日	午後6時～ 翌朝8時	総合守谷第一病院 (守谷市松前台 1-17)	0297 - 45 - 5111
水曜日 以外	午後6時～ 午後11時	JAとりで総合医療センター (取手市本郷 2-1-1)	0297 - 74 - 5551

■救急電話相談（24時間・365日対応）

急な病気で心配な時、看護師が電話で相談に応じます。また、受診可能な医療機関も案内します。

●茨城子ども救急電話相談

#8000（携帯電話、固定電話）または ☎ 050 - 5445 - 2856

●茨城おとな救急電話相談

#7119（携帯電話、固定電話）または ☎ 050 - 5445 - 2856

※当番病院などに変更がある場合は、市ホームページでお知らせします。

くみとり

業者名	指定地区
(株)シイナクリーン ☎ 0297-48-2336	旧谷和原村全域 小張・豊・谷井田・三島（戸茂・戸崎・根柄を除く）・板橋（高岡）・東（東栗山・城中）
関東商事(株) ☎ 029-836-3007	板橋（高岡を除く）・東（足高）・三島（戸茂・戸崎・根柄）

市長動静（5月）

市長の主な動静を情報公開します。

- 7日(日) サロンパスカップ表彰式
- 9日(火) 日台共栄首長連名茨城県支部設立に関する協議、令和5年第2回市長会
- 13日(土) 2023バラ祭り（埼玉県伊奈町）
- 14日(日) 文化協会総会
- 16日(火) 令和5年度つくばみらい市厚生保護女性会総会、自衛官募集相談員委嘱状交付式
- 20日(土) 親子米作り体験
- 21日(日) ゴルフパートナーPRO-AMトーナメント表彰式
- 22日(月) 老年クラブ総会
- 24日(水) 市観光協会総会
- 25日(木) シルバー人材センター理事会、第2回定例記者会見
- 29日(月) 常総地方広域市町村圏事務組合管理者会
- 30日(火) 市町村長・市町村議会議長会議
- 31日(水) ボランティア連絡協議会総会、第2回定例会開会



I LIVE IN
TSUKUBA
MIRAI.

りんご食べる?



I LIVE IN
TSUKUBA
MIRAI.

早くご飯ちょうだ〜い!!



I LIVE IN
TSUKUBA
MIRAI.

仲良し♡



I LIVE IN
TSUKUBA
MIRAI.

お風呂大好き



I LIVE IN
TSUKUBA
MIRAI.

みくとらら♡仲良し



I LIVE IN
TSUKUBA
MIRAI.

サンタさんありがとう♪



I LIVE IN
TSUKUBA
MIRAI.

仲良く大きくなってね。



I LIVE IN
TSUKUBA
MIRAI.

百獣の王?



I LIVE IN
TSUKUBA
MIRAI.

毎日を照らしてくれてありがとう



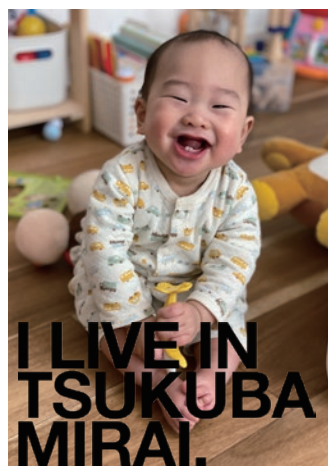
I LIVE IN
TSUKUBA
MIRAI.

鬼は友達♡



I LIVE IN
TSUKUBA
MIRAI.

わが家のお姫様「ひめ」です♡



I LIVE IN
TSUKUBA
MIRAI.

今日も楽しい◎

I LIVE IN
TSUKUBA
MIRAI.

100年間、愛される地元をつくらう。

■応募方法

応募者の住所、氏名、連絡先、写真に添えたいメッセージを記
入して、メール(5MB以内)で応募してください。

※市内在住・在勤・在学者に限りです。

※写真にはI LIVE IN TSUKUBAMIRAI. ロゴが入りますので、
縦長の写真を応募してください。

■応募先・問い合わせ

つくばみらい市役所秘書広報課「I LIVE IN TSUKUBAMIRAI.」係

☎0297-58-2111

✉kouhou@city.tsukubamirai.lg.jp

※メール受信後、市から1週間以内に受け付け完了メールを返信します。

受け付け完了メールが届かない場合はお問い合わせください。



QRコードから簡単に応募ができます▲

QRコードは株式会社ユニバーサルデザインの
登録商標です。



見やすいユニバーサルデザイン
フォントを採用しています。