



広報

つくばみらい



●主な内容

- ・平成18年度施政方針
 - ・平成18年度予算
- など

7

平成18年 文月
No.4

つくばみらい市にふさわしい

花と木と鳥を選んでください!

●アンケートへのご協力をお願いします。

市では、市の新しいシンボルとするため、「つくばみらい市の花・木・鳥」を定める作業を進めています。つくばみらい市と特に関係の深いものや市内に多く見られるものなどを、候補として選定しました。

これらの候補の中から、市民の皆さんのご意見を参考に「つくばみらい市の花・木・鳥」を選定するため、市民アンケートを実施します。

市の新しいシンボル誕生のため、多くの皆さんのご応募をお待ちしております。

アンケート実施方法

応募資格：市内にお住まいで小学生以上のかた（通勤・通学されているかたも応募可）

※お一人様一通に限ります。（花・木・鳥 各1点）

応募方法：応募はがきに記入の上、**8月21日(月)**までに次の①、②のいずれかで応募してください。

①郵送

応募はがき、官製はがきを下記まで郵送してください。

〒300-2395 つくばみらい市福田195番地

つくばみらい市役所 伊奈庁舎 総務部 秘書広聴課

※広報つくばみらいに付随している応募はがきについては、切手を貼らないで応募いただけます。

※官製はがきにはふさわしいと思う花・木・鳥の番号及び選定理由（簡潔に）のほか、住所・氏名・年齢・性別・職業（学校名・勤務地）を必ず記入してください。

②応募箱

市民窓口課（両庁舎）及び市内各公共施設に配置してあります応募箱に投函してください。

その他：応募された方の中から抽選で賞を贈呈いたします。

■お問合せは、秘書広聴課(伊奈庁舎 内線1202)まで

※個人情報の取扱いについて

応募される際に記入された個人情報は、入賞通知等当事業に関してのみに使用し、他の目的で使用することはありません。

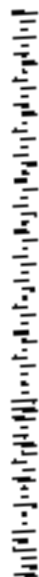
キリトリ線

郵便はがき

300-2390

つくばみらい市福田195番地

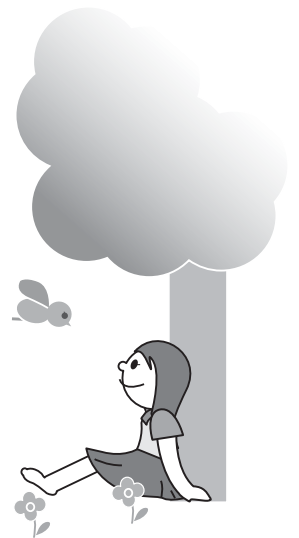
つくばみらい市役所 伊奈庁舎 行
総務部 秘書広聴課



料金受取人
伊奈局
承認
6

差出有効期間
平成18年8月
21日まで
郵便切手不用

〒	ご住所	性別	男	女	年齢	歳
			ふりがな			
お名前		職業(学校名・勤務地)		電話番号		



市の花・木・鳥の候補

次の候補の中からふさわしいと考えるものを、それぞれ1つだけ選んで、番号及び選定理由を応募はがきに記入してください。

市の花

①なののはな



なたね油を採るアブラナ科の植物の総称。カラシナとセイヨウアブラナをいう場合が多い。春に小貝川の堤防を黄色一色に染める。

②きく



観賞用に栽培されるキク科の植物。梅、竹、蘭とともに四君子のひとつ。品種は非常に多くその美しさは、人々の心を魅了する。

③しろばなたんぽぽ



日あたりのよい水田の土手に咲くたんぽぽの一種。近年は減少傾向にあるが、みらい平駅周辺の土手などに比較的多く見られる。

④すみれ



日あたりのよい河川の堤防沿いに生えるスミシ科の植物。左右対称で花弁は5枚の美しい花で、春を告げる野草の代表です。

⑤ゆり



本州中部以北の山野に分布している多年草。古くから親しまれ、強烈な香りを放ち、その圧倒的な存在感で驚かされる。

市の木

①けやき



すなりとのびた幹から扇を開いた樹形になるニレ科の植物。屋敷林の代表的な存在。

②さくら



ヤマザクラ、ソメイヨシノなどの総称。春に白色や淡紅色から濃紅色の花を咲かせ街路樹、公園などに植えられている。

③こぶし



春先に香りのよい白い花をつけ、秋には赤い種子をにぎりこぶし状につけるモクレン科の植物。公園などに植えられている。

④しいのき



スダジイともいう。ブナ科の植物。防風、防火樹などとして庭に植えられ、大地の斜面に林をつくる。

⑤かしのき



シラカシ、アカガシなどがあり、どんぐりをつくるブナ科の植物。屋敷の防風林によく植えられている。

市の鳥

①ひばり



本州、四国、九州の草原・河原・畑などにすむ留鳥。北海道では夏鳥。草原など開けた環境にすむスズメより大きな茶色の鳥。驚くと頭の冠羽が目立つ。春には空高くさえずる。

②はと



日本全国で繁殖する留鳥。おもに草の種子や木の美を食べる。つがいは一年中いっしょに行動する。背中が赤茶色で黒のうろこ模様。「デッポポー」と鳴き、市街地でもよく見られる。

③めじろ



身近に見られる可愛らしい小鳥。茨城百景に選定されている「福岡堰と桜並木」に一番に似つかわしく桜の花が集まる。庭先の花木などにも集まるので市民には親しみやすい。

④かわせみ



色彩豊かな人気者。清流でしか見られないと思われがちなカワセミですが、福岡堰などの河原で見かけることができます。大変美しく、野鳥愛好家の間では1番の人気者です。

⑤きじ



固有種(日本にしかいない)で、日本の国鳥。姿態優美、羽色鮮やかで、多くの人がイメージしやすいと思います。人里近くに生息し、川原、雑木林等でよく見られる。

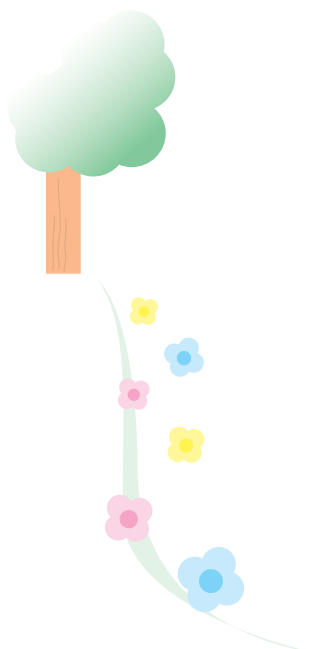
(写真協力：ミュージアムパーク茨城県自然博物館)

キリトリ線

「市の花」、「市の木」、「市の鳥」応募はがき

あなたがふさわしいと思う「つくばみらい市」の「市の花」、「市の木」、「市の鳥」及び選定の理由を簡潔に記入してください。

花	木	鳥
番号	番号	番号
理由(簡潔に)	理由(簡潔に)	理由(簡潔に)



平成18年度 つくばみらい市施政方針(概要)

「活力に満ちた つるおいとやすらぎのまち」の
実現に向けて

ご承知のように、我が国の経済は回復傾向にあるものの、少子・高齢化の進行で、かつて例をみない人口減少社会が到来し、国と地方の税財政などを見直す三位一体の改革も多くの課題を抱えております。

新市の行財政運営に当たっては、積極果敢に行政政策を、行革の視点から展開していかねばなりません。

平成18年度のつくばみらい市経営方針は、「一言で申し上げますと、市民アンケートに立脚した「つくばみらい市まちづくり計画」を基本としたまちづくりでございます。新市の主要施策も、「活力に満ちた つるおいとやすらぎのまち」の実現に向けて、都市基盤の整備や生活環境の整備など、7本の大きな柱のもとに各種事業を実施してまいります。

7本の柱

- 1 都市基盤の整備
- 2 生活環境の整備
- 3 保健・医療・福祉の充実
- 4 教育・文化・スポーツ
- 5 産業・経済
- 6 コミュニティ・住民自治
- 7 行財政運営



▲ 議会で施政方針を述べる飯島市長

1 都市基盤の整備

【道路の整備】
○ 合併市町村幹線道路緊急整備支援事業の指定を受けた、(仮称)豊体横町下宿線と東櫛戸・台線を重要路線と位置づけ、合併特例債によって整備します。

○ 小張バイパスや都市計画道路守谷・小絹線の早期実現を目指します。
○ 伊奈・谷和原丘陵部内常磐道に架かる、伊奈橋の耐震補強を実施します。

○ 中島地区の農道を整備します。
【公共交通の整備】
○ みらい平駅前自転車駐輪場を整備します。
【河川などの整備】
○ 小貝川の旧河川の護岸の整備を行い、親水空間の整備を図ります。

【情報通信基盤】
○ 伊奈・谷和原庁舎間のネットワークを使って、戸籍関係の証明書や印鑑証明書、固定資産評価証明書などの発行が、どちらの庁舎でも可能なシステムを構築しましたので、住民サービスの低下を招かぬよう、利用しやすいシステムの構築を図ります。

○ 文化祭については、実行委員会を立ち上げ、協議して実施します。
【文化・振興】
○ 伊奈町史編纂事業の完結に向け、事業を推進します。

2 生活環境の整備

【環境対策】
○ 環境基本計画、地球温暖化対策実行計画、一般廃棄物処理基本計画を策定し、環境の保全、向上に努めます。
○ 環境保全条例を制定し、良好な環境を確保してまいります。

【消防・防災対策】
○ 災害時に住民に必要な災害情報伝達、避難指示・勧告などを行うための、防災行政無線を再整備します。
○ 伊奈・谷和原丘陵部に耐震性貯水槽(40t×6基)を設置します。

【防犯・交通安全対策】
○ 市のパトロール車により啓発活動を実施します。
○ 関係機関と連携し、防犯に対する意識の高揚や防犯活動の促進を図ります。

○ 子どもたちへの犯罪を未然に防ぐため、通学路のパトロールを強化します。
○ 子どもたちの安全確保について、地域ぐるみでの取り組みを推進します。
○ 交通安全教室の開催や交通安全運動などを通じて、市民の安全意識とマナーの高揚を図ります。
○ 道路反射鏡、道路標示などの安全施設整備を進めます。

7 行財政運営

【行財政運営】
○ 総合振興計画や行政改革大綱及び集中改革プランを策定します。
○ 職員に対する各種研修を充実させ、また、人事考課制度を導入し、職員の資質の向上と専門職員の育成を図ります。

5 産業・経済

【農業】
○ 今後の日本の農業を背負って立つことができるような、意欲と能力のある担い手を中心とする農業構造を確立します。
○ 認定農業者の育成と集落営農を推進します。

【商業】
○ 地元物産のPRやブランド化を図り、販路拡大を推進します。
【観光】
○ 地域の豊かな自然、歴史文化施設を効果的、有効的に活用するため、PR活動を推進します。

6 コミュニティ・住民自治

【広報・広聴】
○ 広報紙・ホームページの内容の充実を通じて、市民への情報提供を図ります。また、広聴体制の充実を図ります。

【水道の整備】

○ 安全安心な水の安定供給を図るため、施設の機能向上、維持管理に努めます。
○ 14年度から進めている伊奈・谷和原丘陵部地区内の整備をはじめとし、老朽管更新工事や久保浄水場の高区受変電設備改修工事を実施します。
【公共下水道・農業集落排水施設などの整備】
○ 伊奈・谷和原丘陵部地区内及び主要地方道つくば・野田線沿線の既存集落の管路を整備します。

○ 取手地方広域下水道組合の区域内についても、連携して計画的かつ効率的な整備を推進します。
○ 農業集落排水については、本年度に豊南部地区の処理場が完成し、一部共用を開始します。

○ 合併処理浄化槽については、公共下水道、農集排及びコミプラ事業の認可等区域外を対象に設置を促進し、生活排水対策を図ります。

【ごみ処理対策】
○ ごみの減量化、資源化を進め、3R(リデュース…ごみの抑制、リユース…再使用、リサイクル…再資源化)活動を推進します。

【住宅環境対策】

○ 地震に強いまちづくりを推進するため、木造住宅の無料耐震診断を実施します。

3 保健・医療・福祉の充実

【子育て支援】
○ 幼稚園と保育所の一体的な整備を推進します。
○ 小学校の余裕教室を活用するなど、放課後児童クラブを継続して実施します。
【地域福祉】
○ 福祉事務所の設置により、これまで県で行っていた生活保護、児童扶養手当、特別障害者手当などの業務を市で行います。
【健康づくり】
○ 両保健センターの施設を利用し、健康増進事業、介護予防事業を推進します。
○ 生活習慣病予防のための栄養指導を行います。

【医療】
○ 総合検診や各種検診事業の充実を図ります。

4 教育・文化・スポーツ

【学校教育】
○ 「新しいばらき教育プラン」のテーマである「茨城の未来を拓くたくましい人づくり」の

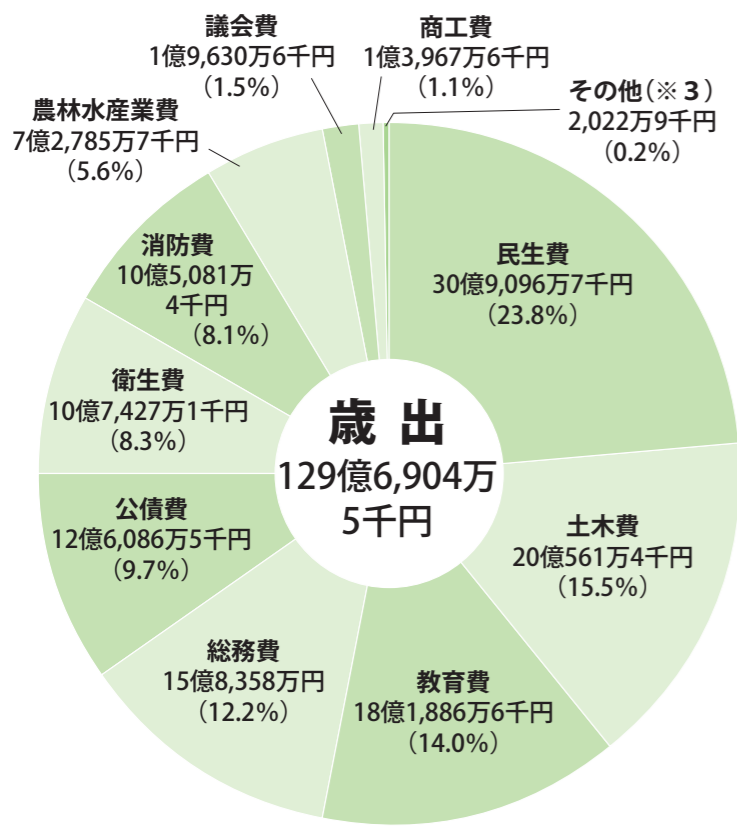
具現化を図り、一人ひとりの「生涯に役立つ学力・体力・気力の向上」に向けて、重点目標を掲げてその推進に努力します。
○ 十和小学校の屋内運動場の耐震補強工事に伴う耐震診断及び実施設計を行います。
○ 三島小学校と谷原小学校の各屋内運動場の耐震補強工事を行います。

○ 学校給食については、地元産米を引き続き使用し、さらに、地元産の野菜についても、地元産の育成、安全・安心の観点から生産者の理解と協力を得て使用します。
【生涯学習】
○ 公民館活動については、引き続き各種講座を開設するなど充実を図ります。

○ 板橋地区に、地区の生涯学習の拠点となるコミュニティセンターを本年度から3年計画で整備します。
○ 図書館については、小絹コミュニティセンターを分館とするため、今年度から整備を進め、来年度の開館を目指します。

【スポーツ・レクリエーション】
○ 各種のスポーツ大会をはじめ、各種イベントの開催やスポーツ少年団などの育成支援を、体育協会などと連携しながら推進します。

限りある財源を大切に使いま 平成18年度予算



一般会計 歳出

※3内訳
 予備費 2,000万 円
 諸支出金 22万8千円
 災害復旧費 1千円

- ☆財政用語の解説
- 一般会計⇩地方公共団体の会計の中心をなす会計で、行政運営の基本的な経費全般を計上する会計
 - 特別会計⇩特定の目的の歳入歳出について経理するために設置された、独立した会計
 - 自主財源⇩地方公共団体が自主的に収入できる財源
 - 依存財源⇩国や県の基準に基づいて交付されたり、割り当てられたりする財源
 - 繰入金⇩市の他の会計や基金(貯金)から繰り入れられるもの
 - 繰越金⇩前年度の決算上、余ったもの
 - 諸収入⇩他の収入科目に含まれない収入をまとめたもの
 - 地方交付税⇩一定の基準により国が交付する税
 - 市債⇩大規模な事業を行うために、市が国などから調達する長期的な借入金
 - 国庫支出金⇩国が市に対して支出するもの(補助金など)
 - 県支出金⇩県が市に対して支出するもの(補助金など)
 - 地方譲与税⇩国税として徴収したものを、国が一定の基準により、市に対して譲与する税
 - 民生費⇩福祉や医療などの充実のための経費
 - 土木費⇩道路や公園などの施設整備のための経費
 - 教育費⇩小・中学校教育、生涯学習の充実やスポーツ振興などのための経費
 - 総務費⇩庁舎や財産の維持管理、戸籍管理、税金の徴収などのための経費
 - 公債費⇩市債の元金・利子や一時借入金の利子を支払うための経費
 - 衛生費⇩健康診査や予防接種、健康増進、ごみ処理などのための経費
 - 消防費⇩消防や防災対策などのための経費
 - 農林水産業費⇩農林水産業の振興のための経費
 - 議会費⇩市議会の運営のための経費
 - 商工費⇩商工業や観光の振興のための経費

合併に伴い、これまで暫定予算により行政運営をしてきましたが、この度の6月の定例議会により、平成18年度予算が議決されました。

合併により誕生した、「つくばみらい市」としての初めての予算。一般会計が129億6,904万5千円、特別会計が104億8,536万3千円、合計234億5,440万8千円となり、平成17年度の伊奈町・谷和原村の一般会計予算・特別会計予算の合算額(230億6,420万5千円)に比べて、1.7%の増額となりました。

「つくばみらい市まちづくり計画」を基本として、「活力に満ちた うるおいとやすらぎのまち」の実現に向けた行政施策を展開していきます。

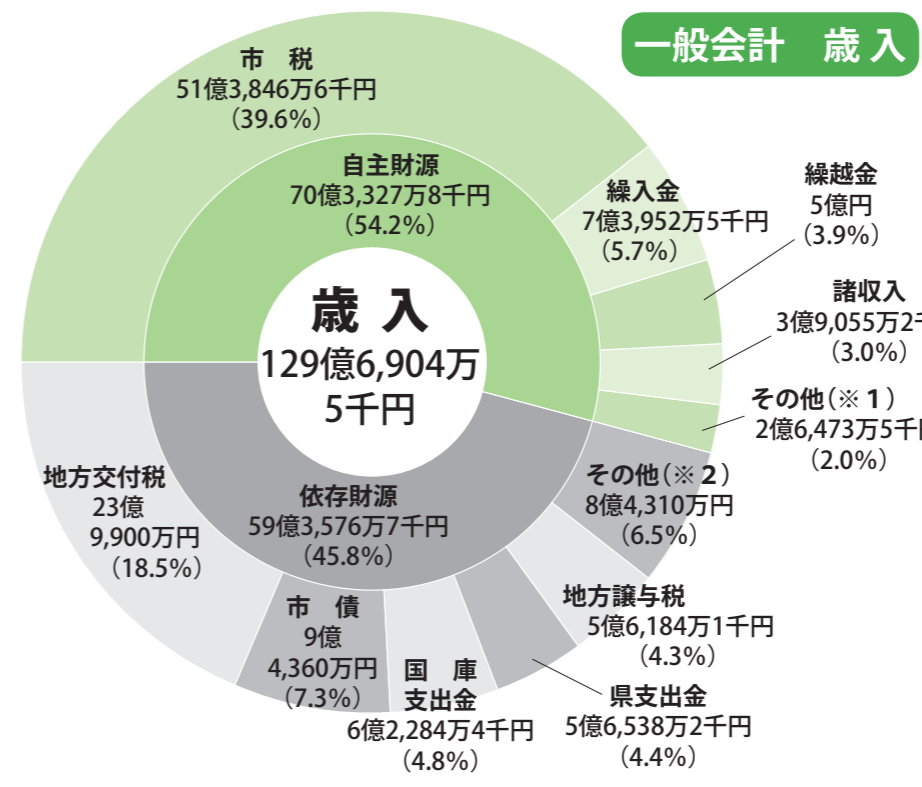
<一般会計・特別会計>

会計区分	平成18年度予算額
一般会計	129億6,904万5千円
特別会計	
国民健康保険特別会計	36億5,733万2千円
老人保健特別会計	32億3,623万4千円
介護保険特別会計	17億6,610万1千円
公共下水道事業特別会計	13億5,466万 円
農業集落排水事業特別会計	4億1,584万3千円
市営分譲住宅特別会計	5,519万3千円
特別会計合計	104億8,536万3千円
総 額	234億5,440万8千円

<企業会計>

水道事業収益(収入)	10億6,580万4千円
水道事業費用(支出)	10億6,205万9千円
資本的収入	5億2,412万4千円
資本的支出	7億602万8千円

- <平成18年度主な事業>
- 防災行政無線統合整備事業 1億円
 - 電子自治体構築事業 9,029万2千円
 - 青木古川整備事業 7,888万7千円
 - 板橋コミュニティセンター整備事業 7,254万5千円
 - みらい平駅前駐輪場整備事業 5,000万円
 - 消防システム統合負担金 5,000万円
 - 議場改修工事 4,514万2千円
 - 東楯戸台線整備事業 3,650万円
 - 耐震性貯水槽設置工事 2,923万2千円
 - (仮称)豊体横町下宿線整備事業 2,000万円
 - 7分団車庫新築及び官舎解体工事 1,021万9千円
 - 緊急通報システム設置事業 991万6千円
 - 第1次総合振興計画策定事業委託 500万円
 - 幼稚園・保育所一体化整備事業 461万1千円
 - つくばみらい市社会科副読本作成 419万円
 - 市勢要覧作成業務委託 400万円



※1内訳
 分担金及び負担金 1億2,583万2千円
 使用料及び手数料 1億1,692万1千円
 財産収入 2,198万1千円
 寄附金 1千円

※2内訳
 地方消費税交付金 3億6,500万円
 地方特例交付金 1億9,000万円
 ゴルフ場利用税交付金 1億4,700万円
 自動車取得税交付金 1億750万円
 配当割交付金 1,100万円
 利子割交付金 960万円
 株式等譲渡所得割交付金 780万円
 交通安全対策特別交付金 520万円

市内の出来事

～ つくばみらいのわだい ～

つくばみらい市誕生江戸まつり



市内はもちろん市外からも大勢の人がつめかけ、4,181人の人出がありました。

6月18日、ワープステーション江戸において、「つくばみらい市誕生江戸まつり」が開催されました。当日は、雨が降ったりやんだりのあいにくの天気となりましたが、通りには出店がずらりと並び、また、数々のイベントは人々の目を楽しませました。

最後の「チャリティー抽選会」では、番号が呼ばれるたびに歓声とため息が混じり、抽選券の売り上げは、つくばみらい市社会福祉協議会に寄付されました。



抽選会で市長賞(テレビ)をゲット!

伊奈ライオンズクラブが チャリティゴルフ

6月9日、市内の筑波カントリークラブにおいて、伊奈ライオンズクラブ主催チャリティゴルフコンペが行われ、26組約100人が参加しました。

その後、伊奈ライオンズクラブから市に対して、チャリティの寄付金がありました。

この寄付金は、伊奈地区の学校の図書代などに活用させていただきます。ありがとうございました。



体育指導委員功労者表彰

5月24日、土浦市で開催された平成18年度茨城県体育指導委員協議会総会において、秋田政夫氏(古川・写真右)、西垣 勲氏(西ノ台・写真左)、飯泉安夫氏(台)が県功労者表彰を受賞されました。

3人は、平成8年度から体育指導委員を務め、地域のスポーツ振興・発展のために尽力されています。今後も地域のスポーツリーダーとして、ますますのご活躍を期待します。



コスモス文学賞奨励賞を受賞



市内在住の大久保富名さん(豊体)が執筆した「間宮林蔵の生涯を辿る」が、全国公募の第25回コスモス文学賞奨励賞(ノンフィクション部門)を受賞しました。

もともと本が好きで大久保さんは、高校時代に文芸部に在籍して以来、長年趣味で執筆活動を続けてきました。今回のこの作品は、地元出身の偉人、間宮林蔵を女性の視点から書いたものです。60歳を目前に控えた当時、選歴の記念にと、家業の合間をぬってこつこつと書き上げました。その後は発表することなく5年が過ぎましたが、合併して伊奈町がなくなる前にと、応募に踏み切りました。

大久保さんは、「作品は自分としては60%の出来ですが、今回の受賞について家族も喜んでくれ、非常にうれしいです。これからも執筆活動を続けたいと思っています。次は自分の趣味でもある中国史の話を書きたいと思っています。」と、早くも次の作品の執筆に意欲を燃やしています。

受賞おめでとうございます。

地域のためにできることを

6月7日、伊奈中学校において、生徒会主催によるボランティア活動が行われました。「地域のために役立つことを」と始めたこの活動は、毎年2回実施しており、今年で4年目となります。今回はクラスごとに分かれ、学校の掃除や通学路のごみ拾い、福祉施設いなりの里での車いす掃除などを実施しました。

生徒たちは、普段自分たちが生活する地域のため、汗を流しながら作業に取り組んでいました。

「この活動が地域を知る良いきっかけとなってくれば」とは校長先生もこの活動に対して大きな期待を寄せています。

3学期には、今年度第2回目の活動が行われる予定です。



「地域福祉」の充実に 目指して

特別養護老人ホーム「いなりの里」も開所から6年が経ち、この度「新型ユニット(完全個室)」40床を増築しました。

新設の地域交流スペースを活用した「楽楽サービス」や「日廻り(無料巡回)サービス」を開始し、今後も「地域福祉サービス」の拠点として期待されます。

6月24日の竣工式典には、飯島市長も参列し、祝辞を述べました。



特別養護老人老人ホーム
「いなりの里」新館完成!

市内の出来事

～ つくばみらいのわだい ～

※名前は敬称略です。

県西・県南地区中学校総合体育大会 水泳競技会



- 男子の部
 - ・50m自由形 2位 松本 京介 (伊奈中)
3位 桐山 直也 (伊奈中)
 - ・100m自由形 3位 松本 京介 (伊奈中)
 - ・100m背泳 2位 中島 諒太 (谷和原中)
 - ・200m背泳 2位 中島 諒太 (谷和原中)
 - ・400mメドレーリレー
2位 町田、桐山、塚越、松本 (伊奈中)
 - ・400mフリーリレー
1位 桐山、塚越、町田、松本 (伊奈中)
 - ・男子総合 第2位 伊奈中
- 女子の部
 - ・800m自由形 2位 生水ゆうの (伊奈中)
 - ・400mメドレーリレー
2位 町田、石野、古家、生水 (伊奈中)
 - ・400mフリーリレー
2位 古家、石野、町田、生水 (伊奈中)
 - ・女子総合 第3位 伊奈中

第1回市夏季バドミントン大会

- 期日 6月25日
- 結果
 - 男子1部 優勝 小川・吉原組
 - 男子2部 優勝 塚本・中川組
 - 女子1部 優勝 半沢・石田組
 - 女子2部 優勝 宗形・笠川組
 - 女子3部 優勝 田神・渡瀬組



「八咫の鏡」 上野 正

- ・市長賞 「美春(みはる)」 君嶋 芳三
- ・市長賞 「碧空(おおぞら)」 上野 正
- ・園芸いばらき振興協会長賞 「そろ」 君嶋 芳三
- ・県観光物産協会会長賞 「山の光(やまのひかり)」 上野 正
- ・県議会議長賞 「大盃(おおさかずき)」 上野 正
- ・県農林水産部長賞 渡辺 浅吉
- ・最多出入賞 26点 飯泉 省三
- ・県南地方総合事務所長賞 「星の輝(ほしのかがやき)」 遠藤 美夫
- 表彰(敬称略)
 - ・県知事賞 「八咫の鏡(やたのかがみ)」 上野 正

見事な盆栽がずらり

6月6日、茨城みなみ農協低温倉庫において、「つくばみらい市(旧谷和原村) 菊花・臈月盆栽会表彰式」が行われました。

市春季ソフトボール大会

- 期日 5月14日・28日
- 結果
 - 優勝 クレーゼズ (写真下)
 - 準優勝 イレブンスターズ
 - 第3位 TOEI・ファザーズ



市春季ソフトバレーボール大会

- 期日 6月4日
- 結果 各グループ優勝チームのみなさん (写真左上)



市春季バレーボール大会

- 期日 6月11日
- 結果
 - 優勝 Succeeded (写真左下)
 - 準優勝 ZERO
 - 第3位 フレンズ・シルキーズ



市長杯ミニバスケットボール大会

- 日時 5月20日、21日
- 場所 市総合運動公園体育館
- 結果
 - 男子 準優勝 小張ミニバスケットボール少年団 (写真左)
 - 第3位 小絹ミニバスケットボール少年団 (写真右)



ミニバスケットボール
県南B地区夏季大会
●日時 6月11日
●結果 準優勝 小張ミニバスケットボール少年団 ☆県大会に出場!

知って安心 年金のはなし

国民年金保険料を納めるのが困難なとき…

申請は原則として毎年度必要です。なお、全額免除（一部納付を除く）及び若年者納付猶予の承認を受けた方が翌年度以降も引き続き同様の免除の承認を希望される場合は、あらかじめ継続の意思表示をしていただくことにより、翌年度以降、免除申請書の提出を省略することができます。

○申請に必要なもの○

- 年金手帳、印鑑
- 平成18年1月1日以降に転入された場合は、平成18年度課税証明書
- 申請する年度または前年度において失業したことにより申請を行うときは、「雇用保険受給資格者証」、「雇用保険被保険者離職票等」の写し

平成18年度（平成18年7月分～平成19年6月分）の国民年金保険料免除、若年者納付猶予（30歳未満の方の保険料の猶予）の申請を受け付けています。免除、納付猶予の申請を希望される場合は、伊奈庁舎国保年金課で申請してください。承認期間は、それぞれの基準に該当した場合、その年度内に申請をすれば、その年度の7月までさかのぼって承認されることになりました。ただし、初診日や死亡日の後に免除などの申請がされ、さかのぼって承認された免除期間などについては、障害基礎年金や遺族基礎年金を受給するために必要な期間としてカウントされません。お早めに申請してください。

できます。（失業や災害を事由とする認定を除く）ただし、承認の区分が変更されたときは改めて申請が必要となります。

平成18年7月から、これまでの全額免除と半額免除に加え、新たに4分の1納付と4分の3納付が加わり、「全額免除」と「3種類の一部納付制度」になりました。平成18年度の1か月の保険料は次のとおりです。

・4分の1納付	3千470円
・半額納付	6千930円
・4分の3納付	1万400円
・全額納付	1万3千860円

※ご注意ください！

一部納付制度は、納付すべき保険料を納付しなかった場合、一部免除が無効になり、未納と同じ扱いになります。（受給資格期間には含まれません。）

・全額免除	57万円+扶養親族の人数×35万円
・4分の1納付	78万円+扶養親族等控除額+社会保険料控除額等
・半額納付	118万円+扶養親族等控除額+社会保険料控除額等
・4分の3納付	158万円+扶養親族等控除額+社会保険料控除額等

全額免除期間や一部納付期間にかかる老齢基礎年金の計算は、保険料を全額納付した場合と比較して次のとおりです。

- ・全額免除 6分の2
- ・4分の1納付 6分の3
- ・半額納付 6分の4
- ・4分の3納付 6分の5

●所得基準
全額免除や一部納付の対象となる所得基準は、本人・配偶者・世帯主の前年所得が左の金額以下である必要があります。

若年者納付猶予（30歳未満の方の保険料の猶予）の所得基準は、本人と配偶者（世帯主は除く）の前年所得が下の金額以下である必要があります。

※若年者納付猶予を受けた期間は、老齢基礎年金を受給するための期間には含まれますが、年金額には反映しません。

※年度の途中で30歳に到達する方については、到達する月の前月までの承認になります。（1日生まれの方は、前々月までの承認）

●若年者納付猶予
57万円+扶養親族の人数×35万円

◆問い合わせ先

- 土浦社会保険事務所 ☎ 029-824-7121
- 市伊奈庁舎国保年金課 ☎ 58-2111 (内線1180～1187)

ごみの出し方

もう一度ご確認を!

ごみの分別回収や減量化につきましては、日ごろよりご協力をいただいているところですが、最近、ごみ集積所に回収できない家電製品やその他のごみを置いていくケースが多数発生しています。

ごみの出し方については、各家庭に配付してあります「家庭ごみ分別の手引き」をご確認ください。ごみは、ごみ資源物収集カレンダーどりの指定日に、必ず指定されたごみ袋を使用し、当日朝8時までにごみ集積所に出すようお願いいたします。

可燃ごみ

特に可燃ごみは、ダンボール箱などに枯れ草などを入れたり、レジ袋に可燃ごみを入れて集積所に出すケースが報告されていますが、このような場合は回収できません。ダンボールは資源ごみとして出してください。

あきビン

また、あきビンは、コンテナによる3色分別収集を行います。しかし、分別の方法が不完全（例えば、キャップをつけたまま・袋に入れたままコンテナへ入れる、セトモノなどの異物混入）であり、このままでは、資源としての再利用ができなくなりますので、分別の手引きを確認し、ルールを守って出してください。

家電4品目

家電4品目「テレビ・エアコン・洗濯機・冷蔵庫（冷凍庫）」は、家電リサイクル法（平成13年4月1日施行）により、集積所には出せません。

このため、買い換えや購入先がわかるときは、販売店にお問い合わせください。引き取り先がなく処分するときは、郵便局で家電リサイクル券を購入し、市指定運搬業者などへ運搬（有料）を依頼してください。

◎家電リサイクル指定運搬業者（伊奈地区）

- ・中澤産業 ☎ 58-6214 <谷和原地区>
- ・梅木商事 ☎ 20-5757
- ・北海道産業 ☎ 22-0077

パソコン

パソコン（本体・ディスプレイ）については、メーカー・販売店が、回収・リサイクルの受

付窓口になります。メーカー不明のパソコンは、パソコン3R推進センター（☎ 03-5282-7685）にお申し込みください。

古着・古布

古着・古布（汚れ・破れのなき清潔なもの）は、再利用できるものに限り資源として出していただいています。雨にぬれる（たとえビニール袋に入っている）とリサイクルできなくなりますので、雨模様の日や集積所が濡れている日には、古着・古布を出さないようご協力をお願いします。

事業所用ごみ袋の色が黒色に変わります

常総環境センターに排出される可燃ごみ専用袋については、現在、すべてのサイズ（大・中・小）の印刷色が赤色となっています。

このうち大サイズ（80cm×65cm）は事業所専用袋ですが、店頭では中・小サイズと一緒に販売しているため、家庭用と間違えてお買いになる方が多いことから、印刷の色を「赤色」から「黒色」に変え、外装の表示が「可燃ごみ専用袋

環境保全条例が制定されました

市の自然環境と生活環境を保全するための条例が、市議会6月定例会において全会一致で可決されました。詳細は次号（8月号）でお知らせします。

◆問い合わせ先

- 市伊奈庁舎生活環境課 ☎ 58-2111 (内線1120～1123)

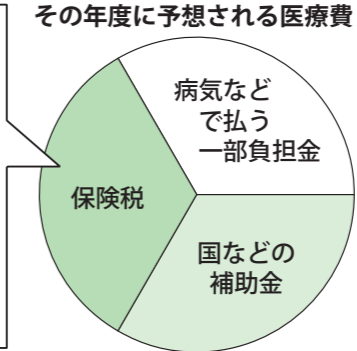
【事業所用（大）】から「事業所専用袋【可燃ごみ用】」に変更になります。古い袋を事業所で使用し、事業所ごみとして決められたやり方で出す場合は、今までどおり使用できます。事業所用ごみ袋は、古い袋、新しい袋とも家庭ごみ専用の集積所に出されても収集できますので、ご注意ください。なお、新しい事業所用ごみ袋は7月から順次店頭に並ぶ予定です。

知っておきたい国保のポイント ごそんじですが。国保の保険税

国保（国民健康保険）は、病気やケガに備えて加入者が保険税を出し合う相互扶助の制度です。保険税の決め方や納め方について理解を深め、納付にご協力をお願いします。

●保険税の決まり方

市町村のその年度の医療費の総額を推計し、国などの補助金などを差し引いた額を保険税として各世帯に割り当てます。保険税の割り当て方は、左の4つの項目から決定し、1世帯当たりの保険税が決まります。



- 平成18年度の医療給付費及び介護納付金分に係る税率
- 所得割 世帯の所得に応じた計算
 - 資産割 世帯の資産に応じた計算
 - 平等割 1世帯当たりいくらと計算
 - 均等割 世帯の加入者数に応じた計算

●納める方

保険税を収める納付義務は、国保の加入者であるなしにかかわらず、各世帯の世帯主にあります。

●いつから納めるか

国保に加入する資格が発生した月から納めなければなりません。届け出を出した日ではありませんので、注意しましょう。

●口座振替のご案内

保険税の納付を口座振替にすると、納め忘れがなくなるので、忙しい方、不在がちな方に便利です。

○申し込みの手続きに必要なもの

- ・預（貯）金通帳
 - ・印鑑（通帳の届出印）
 - ・納税通知書
- ☆これらを持って、市指定の金融機関へ

◆問い合わせ先

市伊奈庁舎国保年金課
☎ 58-2111
(内線1181、1185、1186)

老人保健・国民健康保険前期高齢者証で医療を受けている方へ

『限度額適用・標準負担額減額認定証』をお持ちですか。この認定証の交付を受けると、入院時の自己負担金と食事代が減額され、さらに外来の場合でも医療費が高額になったときの自己負担限度額が低くなります。

この認定証の交付には、申請が必要です。有効期限は申請月の初日から申請月以降最初の7月31日までです。現在認定証をお持ちの方についても、8月1日以降に再度申請が必要となります。

減額認定の要件

○老人保健

低所得Ⅱ

同一世帯の世帯員全員が住民税非課税の方

低所得Ⅰ

同一世帯の世帯員全員が住民税非課税で、その世帯の各所得が必要経費・控除（年金の所得は控除額を80万円として計算）を差し引いたときに0円となる方。

○国民健康保険前期高齢者

低所得Ⅱ

同一世帯の世帯主と国保被保険者が住民税非課税の方

低所得Ⅰ

同一世帯の世帯主と国保被保険者が住民税非課税で、その世帯の各所得が必要経費・控除（年金の所得は控除額を80万円として計算）を差し引いたときに0円となる方。

老年人に係る住民税非課税措置の廃止に伴う経過措置

（平成18年8月から2年間）

老年人に係る住民税非課税措置の廃止により低所得世帯の世帯員のうち一部が課税者になったが、その課税者が合計所得金額125万円以下で平成17年1月1日現在65歳以上の方のみの場合、同一世帯内の非課税者は申請すると、医療費が高額になったときの自己負担限度額および入院時の食事代の標準負担額は「低所得Ⅱ」が適用されます。



※国民健康保険前期高齢者とは、平成14年10月1日以降に70歳に到達した国保被保険者の方です。
※住民税未申告の世帯については判定ができませんので、申告していただくこととなります。また、世帯構成変更などにより年度途中から該当する場合があります。

◆問い合わせ先

市伊奈庁舎国保年金課
☎ 58-2111
・国民健康保険係（内線1186）
・老人保健係（内線1187）

☆平成18年度国民健康保険税率が改正されました☆

国民健康保険制度は、いざというときに安心してお医者さんにかかるように、みんなで支え合う助け合いの制度ですが、その財政は、近年の医療費の増加に加え、長引く景気低迷による被保険者の所得の低下などにより、大変厳しい状況に陥っています。そこで、国民健康保険事業の安定的運営を図るために、平成18年度の国民健康保険税の税率について次のとおり改正することになりました。

国民健康保険被保険者の皆様のご理解とご協力をお願いします。

区分	基礎課税額分		介護分（40～64歳の方）	
	改正前税率	改正後税率	改正前税率	改正後税率
所得割 (前年中の所得による)	旧伊奈町 7.0%	8.0%	旧伊奈町 0.7%	0.9%
	旧谷和原村 7.0%		旧谷和原村 0.8%	
資産割 (固定資産税による)	旧伊奈町 50.0%	35.0%	旧伊奈町 9.0%	5.0%
	旧谷和原村 35.0%		旧谷和原村 5.0%	
平等割 (1世帯当たり)	旧伊奈町 15,000円	20,000円	旧伊奈町 3,300円	4,000円
	旧谷和原村 20,000円		旧谷和原村 4,000円	
均等割 (加入者1人当たり)	旧伊奈町 11,000円	15,000円	旧伊奈町 5,600円	6,000円
	旧谷和原村 15,000円		旧谷和原村 6,000円	

水戸地方法務局取手出張所では、不動産登記及び商業・法人登記のオンライン申請が始まりました

これによって、次のような取扱いに変わりました。

- 不動産及び商業・法人の登記申請を、現行の書面による登記申請に加えて、インターネットを利用して行うことも可能になりました。
- 登記事項証明書の交付を、オンラインで請求することが可能となりました。オンラインで申請されたものは、郵送されます。

従来、登記完了とともに交付していた「登記済証（権利証）」は廃止され、「登記識別情報の通知」及び「登記完了証」を交付することとなりました。

なお、現在、所有者の方が持っている登記済証（権利証）は、今後も書面申請において、登記義務者を証明する書類として利用することが認められています。

●水戸地方法務局取手出張所管轄の一筆の土地または一個の建物ごとに「不動産番

号」が付けられます。「不動産番号」は登記事項証明書、登記完了証などに表示されます。

●オンラインによる登記申請についての詳しい手続きについては、次のホームページをご覧ください。

- 法務省ホームページ（不動産登記の電子申請について）
<http://www.moj.go.jp/MINJI/minji72.html>
- 法務省ホームページ（商業法人登記の電子申請について）
<http://www.moj.go.jp/MINJI/minji60.html>
- 法務省オンライン申請システムのページ
<http://shinsei.moj.go.jp/>

◆問い合わせ先

水戸地方法務局取手出張所 ☎ 0297-83-0057

子宮がん・乳がん検診のお知らせ

子宮頸がんは、検診の普及により全体での死亡率は減少しましたが、20歳代の若い年齢層の死亡率は増加しています。子宮がんは、早期発見・早期治療で治せる病気です。自分のライフスタイルに合わせて検診を受け、安心した生活を送りましょう。乳がんは、近年日本人女性の間で急増しており、女性の死亡率の第1位となっています。40歳代～50歳代が好発年齢ですが、30歳を過ぎたころから急増するため、30歳以上の方は年に1回は検診を受けましょう。また、月に1回は自己検診で早期発見に努めましょう。

◇集団検診

実施日	会場	申込期間	定員
9月15日(金)	伊奈保健センター	7月31日(月) ～8月4日(金)	子宮がん検診：100人 超音波：50人 マンモグラフィ：50人 ※定員になり次第締め切ります。
10月21日(土)	伊奈保健センター	10月2日(月)～6日(金)	

●受付時間 午後0時～2時30分（※申し込み状況に応じて、割り振らせていただきます。）

★申込受付専用電話（集団検診のみ）

☎ 25-2983

午前9時～午後5時（土日を除く） ※谷和原保健福祉センター、伊奈保健センター窓口でも受け付けます。

◇医療機関検診

登録医療機関で子宮がん・乳がん検診を受けられる受診券を発行いたします。

- 発行期間 平成19年2月末日まで（土・日・祝日を除く） 午前8時30分～午後5時15分
- 有効期間 発行日より平成19年2月末日まで
- 申込方法 登録医療機関に予約後、谷和原保健福祉センター・伊奈保健センター窓口へお越しください。
※登録医療機関については、健康増進課へお問い合わせください。

<検診内容・負担額>

子宮がん検診年齢区分 ※1	検診項目	負担額	
		集団検診	医療機関検診
20歳以上	頸部細胞診	600円	1,200円

乳がん検診年齢区分 ※1	検診項目 ※2	負担額	
		集団検診	医療機関検診
20歳～39歳の方	超音波	600円	1,200円
40歳～49歳の方	超音波+マンモグラフィ（2方向） ※3	1,200円	2,400円
50歳～56歳の方	超音波+マンモグラフィ（1方向） ※3	（超音波のみは600円）	（超音波のみは1,200円）
57歳以上の方	マンモグラフィ（1方向） ※3	600円	1,200円

※1 年齢は、平成19年3月31日時点での年齢となります。

※2 医療機関検診では、視触診も実施します。

※3 マンモグラフィ（乳房エックス線検査）は、被ばく量を考慮し2年に1回の検診となります。

保健だより

◆問い合わせ先
市健康増進課
(谷和原保健福祉センター内)
☎ 25-2100

出前講演いたします！

老人会や婦人会、育児サークルなどの市内の集まりの中で、健康について何か講演してほしいことはありませんか。市健康増進課では、市民の方を対象に「出前講演」を行っています。ぜひ利用し、ご近所のみなさんで健康についての意識を高めましょう。

●講演内容

☆健康に関すること☆

生活習慣病予防、骨粗しょう症予防や転倒予防など、健康に関することについて

☆子育てに関すること☆

育児やしつけなどの子育てについて、その他子育てについて

☆こころの健康に関すること☆

ストレスとの上手なつきあい方、コミュニケーションのコツなど、人間関係トラブル回避法や精神保健福祉制度について

●お申し込みについて

講演開催予定日の最低1か月前までに市健康増進課へお申し込みください。

予防接種予診票配付について

市では、予防接種予診票を次のようにお送りします。

①生後3か月ごろ

B C G・ポリオ・三種混合

②生後12か月ごろ

麻しん及び風しん

※旧伊奈町では、B C Gの予診票を生後1か月ごろに郵送していましたが、市では、生後3か月ごろの郵送となります。ご了承ください。

献血のお知らせ

皆様のご協力をお願いします。

●期日：8月24日(木)

<午前の部>

時間：午前9時～正午
場所：伊奈保健センター

<午後の部>

時間：午後1時30分～4時
場所：よろずや谷井田店

つくば保健所
からのお知らせ

●エイズ検査が夜間も受けられます
県内の7保健所（水戸・日立・潮来・龍ヶ崎・土浦・つくば・筑西）では、6月からHIV・クラミジア・梅毒の夜間検査（毎月1回）を実施しています。

検査はすべて無料・匿名で受けることができます。検査結果は、1週間後に来所（昼間）のうえお知らせします。

●一般特定疾患の更新申請について
▼日時 毎月第4月曜日 午後5時～7時受け付け
▼場所 つくば保健所

●保菌検査（検便）を受け
て下さい
県では、赤痢防疫対策実施要項により、赤痢等感染症流行時期（夏季）前に、各飲食店の従事者に対し、必ず検便を実施していただくことになっています。該当の方は、検査機関などで積極的に受診してください。

●石綿（アスベスト）健康被害者の皆様へ
労災保険法で補償されない石綿による中皮腫、肺がんを発症している方、及びこの法律前にこれらの疾病を発症し、死亡された方のご遺族に対し、医療費などの「救済給付」が支給されます。お近くの保健所にお問い合わせください。

◆問い合わせ先
つくば保健所健康指導課
☎ 029-851-9287

☆★図書館定例の子ども向け行事のご案内★★☆

図書館では毎月、子ども向け行事を開催しています。無料で予約不要、お気軽にご参加ください！

- おはなし会：毎月第4土曜日午前11時から 司書が昔話を語り、季節にあわせたテーマで、図書館のとおき本を楽しく紹介するブックトークをします。
- 読み聞かせ会：毎月第2土曜日午後2時から ボランティア虹の会（子ども読書活動で文部科学大臣表彰を受賞）が絵本の読み聞かせなどを行っています。

シリーズ・新図書館活用達人講座 4

夏休みの宿題に図書館をフル活用しよう！

いよいよ夏休み、この機会に、身近なまちの図書館を賢く使い倒してみませんか。一見面倒な自由研究やレポートも、図書館で早めに解決してしまいましょう！

一にも二にも先手必勝！

まずは取り組むための資料を集めておきましょう。課題を出している学校の図書室（図書館）を利用する、長く必要な資料は購入して手元に置く、当館では相談窓口を利用して資料を探す、この3つがポイントです。

調べる手段を使い分けましょう！

調べる手段は、本やインターネットなどいろいろありますが、探したい情報によって、使い分ける必要があります。

例えば最新の情報などは、本よりも、インターネットや雑誌・新聞などを活用する形が向いています。ただ、インターネットは、検索に不慣れだったり、適正なキーワードを思いつかなかつたりすると、欲しい情報にはなかなかたどりつけません。また、情報量も多い反面、その信ぴょう性などに問題がある場合もあります。

反対に本は、刊行されるまでに時間がかかるものの、情報が整理され、索引や目次で探しやすいくなっています。内容についての責任の所在も明らかにされています。

まとめ方の見本作品を展示しています！



資料が見つかったも、どんなふうにとまとめたらいかがかわからない…。そんなときは、いろいろなお手本を見て、その方法を真似してみる、というのも1つの手です。

図書館では、8月5日(土)～17日(木)の間、「図書館を使った"調べる"学習賞コンクール」で入賞した作品の複製を展示しています。小学生から一般成人まで、文部科学大臣奨励賞や優秀賞を受賞した作品の数々、この機会にぜひご覧ください。

司書実習生が研修中。
見守ってあげてね。

※「図書館を使った"調べる"学習賞コンクール」 <http://www.toshokan.or.jp/shirabe-sp/index.html>
主催：NPO図書館の学校ほか 後援：文部科学省ほか

図書館URL： <http://www.city.tsukubamirai.lg.jp/library/> 「新聞記事に見るつくばみらい市&TX」他 図書館E-mail： library01@city.tsukubamirai.lg.jp

読む 聴く 調べる
情報図書館

図書館休館日
8月7日(月)、14日(月)
21日(月)、28日(月)
30日(水・整理日)
おはなし会(司書のブックトークなど)
8月26日(土)
午前11時
幼児～小学校低学年
図書館への問い合わせ
☎ 58-3710
開館時間
午前10時～午後6時



らいぶらりあんスピーィ

—夏到来—
熱中症に気をつけて!!

●熱中症とは、熱に中る(あたる)という意味で、暑熱環境によって生じる障害の総称です。
●熱中症にはいくつかの病型がありますが、重症な病型である熱射病を起こすと、適切な措置が遅れた場合、高温から多臓器不全を併発し、死亡率が高くなります。
●学校の管理下における熱中症死亡事故は、ほとんどが体育・スポーツ活動によるもので、それほど高くない気温(25～30℃)でも湿度が高い場合に発生しています。暑い中では、体力の消耗が激しく、トレーニングの質も低下し、効果も上がりません。熱中症予防のための運動方法、水分補給などを工夫することは、事故防止の観点だけでなく、効果的なトレーニングという点においても大変重要です。
●正しく理解し、学校の管理下で起こる熱中症事故を予防しましょう！

●熱中症はこんな病気です
熱中症で起こるこんな障害
熱中症とは、暑さの中で起こる障害の総称です。大きく次の3つに分けることができます。
●熱けいれん(軽症)
大量の発汗があり、水のみを補給した場合に血液の塩分濃度が低下して起こるもので、四肢や腹筋のけいれんと筋肉痛が起こります。
●熱疲労(中等症)
脱水によるもので、全身けい怠感、脱力感、めまい、吐き気、おう吐、頭痛などの症状が起ります。
●熱射病(重症)
体温調節が破たんして起こり、高体温と意識障害が特徴です。意識障害は、周囲の状況がわからなくなる状態からこん睡まで、程度は様々です。脱水が背景にあることが多く、血液凝固障害、脳、肝、腎、心、肺などの全身の多臓器障害を合併し、死亡率が高くなります。
☆応答が鈍い、言動がおかしいなど少しでも意識障害がある場合には、重症の熱射病を疑って対処してください。

●こんなときは要注意!
熱中症が起こりやすい条件
●高湿度、急な温度上昇などには要注意! 日中の暑い時間帯は避けて行動しよう!
気温が高いと熱中症の危険が高まりますが、それほど気温が高くなっても湿度が高い場合は発生します。また、梅雨明けなどに急に暑くなり、体が暑さに慣れていないときに多く発生します。暑さに慣れるまでの1週間くらいは、短時間で軽めの運動から始め、徐々に慣らしていきます。発生時刻では、午前10時から午後4時の間に多く見られますが、暑い季節は、朝や夕方でも熱中症が発生することがあります。
●肥満傾向の人、体力の低い人、暑さに慣れていない人、体調の悪い人は熱中症を起こしやすいです。特に、学校の管理下の熱中症死亡事故は、7割以上が肥満傾向の人です。
●ランニング、ダッシュの繰り返しには気をつけて
学校の管理下で起きている熱中症の事故は、運動部の活動中

に起きているものがほとんどです。種目は野球、ラグビー、サッカー、柔道、剣道など多岐にわたります。練習内容を見ると、ランニング、ダッシュの繰り返しによるものが多く、特に注意が必要です。
●熱中症は予防できる!
熱中症予防の原則
①環境条件に応じて運動する
②こまめに水分を補給する
③暑さに慣らす
④できるだけ薄着にし、直射日光は帽子で避ける
⑤肥満など暑さに弱い人は特に注意する
☆以上のポイントの前提として、体調が悪くなったらすぐに運動を中止し、適切な応急手当など、必要な措置をとりましょう。



お知らせ情報

Information

募集します

つくばみらい文化祭参加者募集

つくばみらい文化祭(仮称)に参加を希望される団体・個人を募集します。

- ▼参加資格 市内で文化活動をしている団体・個人
- ▼参加部門
 - ・発表の部(団体のみ) 舞踊・民謡・ダンスなど
 - ・展示の部(団体・個人) 手芸・書道・写真・陶芸など

▼期日 11月4日(土)・5日(日)
 ▼会場 さらくやまふれあいの丘・谷和原公民館(予定)
 ▼申込方法 申込用紙(市生涯学習課備え付け)を提出
 ▼申込期限 8月21日(日)
申問 市谷和原庁舎生涯学習課
 ☎58・2111(内線8211)

市総合計画審議会委員募集

市では、計画的かつ安定的な行政運営を行うため、市民と行政のまちづくりの行動指

針となる「総合計画」を策定します。総合計画の策定に当たっては、広く市民の参加を得ることにより、開かれた市政運営を推進し、市民の意見を計画に反映できるように、市のまちづくりに対し意欲を持った方を「総合計画審議会委員」として募集します。

▼職務 市長の諮問に応じ、市の総合計画策定に関し必要な調査及び審議を行い、意見をとりまとめ市長に答申します。

▼任期 市長への答申が終わるまで(平成18年9月～平成19年12月を予定)

▼審議会開催回数(予定) 1年度当たり3回程度(任期終了まで6回程度)

▼報酬 審議会に出席した際に、市の規定により支給(日額9千円・平成18年7月1日現在)

▼募集人数 2人
 ▼応募資格 次のいずれにも該当する方

- ①平成18年7月1日現在20歳以上で、市内に住所がある方
 - ②市税などの滞納がない方
 - ③平日の昼間に開催する審議会に出席可能な方
- ▼応募期間 8月16日(木)まで
 ▼応募方法 次の書類を直接持参、郵送、電子メールで提出してください。(書類は、市伊

常総広域消防職員を募集します

常総地方広域市町村圏事務組合消防職員を募集します。

▼採用予定人員 4人(救急救命士の資格を持っている方を優先します。)

▼受験資格
 ①年齢 昭和57年4月2日から平成元年4月1日までに生まれた方

②学歴 高等学校卒業またはこれと同程度以上の学力のある方(平成19年3月卒業見込み含む)

③身体的条件 身長がおおむね160cm以上、体重がおおむね50kg以上、胸囲が身長のおおむね2分の1以上、視力が左右とも0.8以上(矯正含む)

申 … 申し込み先

問 … 問い合わせ先

平成18年度自衛官募集

募集要項	航空学生(海・空)	一般曹候補生(陸・海・空)	曹候補士(陸・海・空)	2等陸・海・空士
受付期間	8月1日～9月8日			
応募資格	高卒(見込含)21歳未満	18歳以上24歳未満	18歳以上27歳未満	18歳以上27歳未満
第1次試験	9月23日	9月16日	9月16日	男子 9月中旬以降 女子 9月25日
第2次試験	10月14日～19日の指定する1日	10月7日～13日の指定する1日	10月7日～13日の指定する1日	
給付	月額157,500円(学歴・経歴などによって増減あり)、ボーナス年2回(約4.4か月分)、その他各種手当あり			
初任	入隊後約6年間で幹部パイロットになります。			
その他	約2年間の教育終了後、全員3等陸・海・空曹に昇任します。	入隊後約3年以降、選考により3等陸・海・空曹に昇任します。	陸上は2年、海上・航空は3年1任期として採用されます。	

申問 自衛隊茨城地方連絡部龍ヶ崎募集事務所 ☎0297-64-3351

市役所代表番号

☎58-2111(伊奈庁舎・谷和原庁舎共通)
 ※旧谷和原村役場の番号(☎52-3141)でもつながります。

小・中学校非常勤講師採用希望者登録

市教育委員会では、IT非常勤や育休・療休の臨時的任用職員を採用場合があります。ご希望の方は、採用対象者として登録しますので、志願書を市教育委員会学校教育課に提出してください。

▼勤務先 市内の小・中学校

▼色覚が正常であること、聴力が左右正常であること

④住所要件 常総市・守谷市・つくばみらい市に住所のある方(ただし、救急救命士の資格を持っている方については、この限りではありません。)

▼必要書類 受験願書(申し込み先にあります)、卒業証明書または卒業見込書、成績証明書、健康診断書、現在所有している資格・免許証の写し、住民票

▼受付期間 8月4日(金)～18日(金)(土・日曜日を除く午前9時～午後5時まで)

▼第一次試験
 ・期日 9月17日(日)
 ・会場 守谷消防署

申問 常総地方広域市町村圏事務組合消防本部総務課(常総市水海道山田町808)
 ☎23・0902

マリッジサポーター募集案内

いばらき出会いサポートセンター及び県では、地域における世話役として、若者の出会いの相談や仲介などの活動をボランティアで行っていただく方を募集します。

▼募集人数 1千人程度

▼活動内容 地域における若者の出会いの相談、若者対象の交流イベントや出会いの場づくりなどの自主的な企画・実施、いばらき出会いサポートセンターに登録していただける独身男女の発掘・紹介、いばらき出会いサポートセンターのPR

※報酬、交通費などはありません。

▼応募条件 県内に在住する満20歳以上の方

▼活動期間 登録の日から平成20年3月31日まで

▼募集期間 10月31日(木)まで

▼申請書の配置場所 県南地方総合事務所福祉課、市児童福祉課など(県のホームページ <http://www.pref.ibaraki.jp>)からもダウンロードできます。

申問 県保健福祉部子ども家庭課少子化対策室
 〒310-8555
 水戸市笠原町978-6
 ☎029-301-3261

つくばみらいハワイアンクラブ会員募集

バンドメンバーを募集しています。ステイールギター・ギター・ウクレレ・ベース・パーカッション・ボーカル(ソロ・コーラス・デュエットなど)

申問 うらべ ☎58-7168

つくばみらい市動物愛護の会会員募集

犬・猫の好きな仲間集いで、野良犬、野良猫をなくす運動に皆様の力を!

申問 うらべ ☎58-7168

ご参加ください

つくばみらい市バウンドテニス大会

▼日時 9月3日(日) 午前8時30分受け付け、9時開会式

▼場所 市総合運動公園体育館

▼参加資格 20歳以上の市在住者

▼競技方法 ダブルス(組み合わせは主催者で決定し、当日発表)

▼参加費 1人800円(弁当代含む・当日集金)

▼申込期限 8月4日(金)

申問 市スポーツ振興室(総合運動公園内)
 ☎58-4005

新たに電話を引きたいとお考えの方へ

電話加入権を公売します。どなたでも参加できます。

▼日時 8月23日(水) 午後1時20分

▼場所 土浦合同庁舎第一分庁舎会議室

※詳細はお問い合わせください。
問 土浦県税事務所収税第二課
 ☎029-822-7208

※お知らせコーナーは次ページに続きます。

お知らせ情報

Information

ご参加ください

TX開業1周年記念イベントのお知らせ

県では、8月19日(出)、20日(出)の2日間、TX万博記念公園駅前前で鉄道開業1周年を記念してイベントを開催します。会場では、つくばならではの食をお楽しみいただいたり、ガーデニングやペットボトルロケットづくりなど、様々な体験ができます。19日(出)には、子どもたちに大人気の「それいけ!アンパンマンショー」や幽玄の世界をお楽しみいただける「薪能」を実施します。また、20日(出)も「仮面ライダーカブトショー」をはじめ、楽しいイベントが盛りだくさんです。入場は無料ですので、ぜひこの機会に「つくばスタイル」を体感してください。

▼日時 8月19日(出) 午前10時～午後7時、20日(出) 午前10時～午後4時

▼場所 TX万博記念公園駅前特設会場

▼内容 自然体験教室、夏休みおもしろ理科先生出前教室、ガーデニング教室、地域参加型ブース(つくばスタイルをPRする地域活動の紹介、地域の特産品・飲食物の紹介)など

▼入場料 無料
▼駐車場 1千500台

▼県企画部つくば地域振興課
☎029・301・2798
<http://www.tsukubaexpress-ibaraki.jp>

TX開業1周年記念シンポジウム

▼日時 8月18日(金) 午後1時から

▼場所 つくば国際会議場

▼内容 基調講演、ステージアトラクションなど

▼県企画部企画課交通対策室
☎029・301・2536

茨城県電子入札・電子納品説明会

建設業者やコンサルタントの方々などを対象に、電子入札や電子納品の運用について説明会を行います。受講料は無料です。詳細については、県土木部検査指導課のホームページをご覧ください。

▼期日及び場所

①7月27日(木) つくばカピオセンター

②8月3日(木) 常総市地域交流センター

③8月30日(水) 県庁講堂

▼時間 午後1時～4時30分

▼対象 県の公共事業に携わる

第6回犬・猫里親の会のお知らせ

里親の会は、犬や猫が欲しい方と、事情により犬や猫を飼えなくなった方の仲介をします。里親の会に参加する方は、必ず事前に連絡してください。

▼日時 8月6日(日) 午後1時～3時 ※雨天中止

▼場所 市役所伊奈庁舎常陽銀行ATM付近

▼問い合わせ ☎58・7168

県民フォーラム 糖尿病教室

生活習慣病のうち、特に糖尿病にかかる人、あるいは糖尿病の可能性を否定できない人は現在1千600万人を超えており、なお増加しています。糖尿病をそのままにしておく、失明、人工透析が必要な腎不全、脳卒中、心筋梗塞など重い疾患を引き起こす可能性があります。ところが、糖尿病には自覚症状がないため、受診しない、検査を受けない、治療しない人が大勢います。何らかの症

お知らせします

乾燥汚泥肥料の配付申し込みについて

農業集落排水処理場の汚泥を、600～700度の熱風で乾燥させた顆粒状の乾燥汚泥肥料を、無料で配付しています。花壇などの肥料にお使いください。

▼内容量 1袋約10kg入り

▼成分

- ・窒素 約4.5%
- ・リン酸 約6.2%
- ・加里 約0.5%

▼申込方法 市下水道課までお電話してください。

▼限度数 1世帯5袋まで

▼対象者 原則市内在住の方で、小絹水処理センターに取りに来られる方に限ります。

※申し込み多数で、在庫がなくな

なってしまう場合、予約していただくこととなります。詳しくはお問い合わせください。

▼申問 市下水道課(小絹水処理センター)
☎52・3939

7月は屋外広告物適正表示推進月間です

私たちのまちの美観を守りましょう。

みなさんの身近にある屋外広告物：

- 設置場所や大きさなどは適正でしょうか。
- 県の条例で規制しています。↓
- 市の許可を受けているでしょうか。
- 表示後の管理がされているでしょうか。
- 定期的な手続きが必要です。↓

▼市谷和原庁舎都市計画課
☎58・2111(内線8163)

青少年育成つくばみらい市民会議設立

青少年育成つくばみらい市民会議が6月6日発足しました。この会議は、町村合併に伴い、

受注者など(一般県民の参加も可能です。)

▼県土木部検査指導課
☎029・301・4375

市の青少年相談員を紹介します

青少年の健全育成と非行防止を推進するため、青少年相談員16人が活動を行っています。主な活動としては、非行防止のための巡回パトロール、青年相談業務などです。これから夏休みを迎えるにあたり、各学校、警察など関係機関との連携強化を図り、青少年のより良い環境づくりと健全な育成を目指します。

▼青少年相談員(敬称略)

- 筒井 恵 小張 地区
- 塚越 理弘 豊 地区
- 齊藤 利夫 豊 地区

伊奈養護学校プレイルームを開放

学校休業日に、伊奈養護学校のプレイルームを地域の方々に開放します。

このプレイルームは普通教室3室分の広さがあり、ミニ体育館のような建物で、楽器演奏やダンス・演劇練習・エアロビクス・健康体操などの活動に最適です。

地域のコミュニティづくりや心身のリフレッシュなどにご利用ください。

▼開放日時 土・日及び祝日 午前9時～午後5時

県民交通災害共済について

「県民交通災害共済」については、たくさんのおみなさんにご加入いただき、ありがとうございます。5月の広報でもお知らせしましたが、未加入の方へ再度お知らせします。

この制度には申込期限がありませんので、もし、手続きを忘れてしまったり、申込書を紛失してしまったりした場合でも、いつでも加入できますので市生活環境課までお越しください。(効力は加入の翌日からになります。)

掛金は、大人900円、中学生以下500円です。9月30日以降に申し込まれる場合は掛金は、大人450円、中学生以下250円です。

▼市伊奈庁舎生活環境課
☎58・2111(内線1122)

※お知らせコーナーは次ページに続きます。

◆市役所代表番号◆
☎58-2111 (伊奈庁舎・谷和原庁舎共通)
※旧谷和原村役場の番号(☎52-3141)でもつながります。

申 … 申し込み先
問 … 問い合わせ先

お知らせ情報

— Information —

お知らせします

木造住宅耐震診断士派遣事業

市では、地震に強いまちづくりを推進するために、茨城県木造住宅耐震診断士を派遣し、無料で耐震診断を行います。

▼受付期間 7月31日(月)～8月14日(月)

▼対象住宅 昭和56年5月31日以前に建築された、在来工法による一戸建て木造住宅

※昭和56年に建築基準法が改正され、現在の基準で建てられた建物より耐震性が劣るため派遣を受けられる方 対象住宅の所有者で、税の滞納がない方

▼診断戸数 20戸

※診断戸数を超えた申し込みがあった場合は、抽選により決定します。

▼個人負担 無料

▼診断概要

- ・茨城県知事が認定した「茨城県木造住宅耐震診断士」を派遣します。
- ・所有者立会いのもと、外観目視により診断(3時間程度)を行います。
- ・この診断は、あくまで耐震補強の必要性の有無を判定することを目的としています。

▼申込方法 市都市計画課に申込書を提出してください。パンフレット・申込書は、都市計画課に用意してあります。☆悪質な業者による勧誘にご注意ください。市から訪問したり、電話をかけるなどとして、耐震診断を勧めることはありません。不明な場合は、お問い合わせください。

申請 市谷和原庁舎都市計画課
☎58・2111(内線8163)

農業委員会各種申請受付期間

8月の各種申請の受付期間は次のとおりです。

▼受付期間 8月10日(木)～14日(月)

問 市谷和原庁舎農業委員会事務局
☎58・2111
(内線8120～8122)

労働力調査のお知らせです

「労働力調査」は、法律で定められた統計調査で、我が国の就業の状況を調べる調査です。就業者数、完全失業者数、完全失業者などの動向が明らかにされ、経済対策や雇用対策に役立てられます。

8月の各種申請の受付期間は次のとおりです。

▼受付期間 8月10日(木)～14日(月)

問 市谷和原庁舎農業委員会事務局
☎58・2111
(内線8120～8122)

この度、市内において労働力調査が実施されます。知事から委嘱された調査員が、調査対象地区内の各世帯に名簿づくりのためにお伺いします。この名簿をもとに調査世帯を選ばせていただきます。

労働力調査の内容を他に漏らすことや、目的外に使用することは固く禁じられていますので、調査にご協力いただいた世帯に迷惑がかかることはありません。ご協力をよろしくお願ひします。

問 県企画部統計課
☎029・301・2649

事業所・企業統計調査のお知らせ

10月1日に平成18年事業所・企業統計調査が実施されます。全国すべての事業所や企業が対象です。調査にどうぞご協力ください。

問 市伊奈庁舎企画政策課
☎58・2111(内線1241)

者は、次のすべてに該当する要介護者を在宅で介護している家族介護者で、市民税非課税世帯の方です。

該当する介護者は、8月1日(火)から31日(木)までに申請してください。

▼対象

- ・支給対象者及び被介護者が市内に居住していること
- ・基準日より過去1年間、要介護4または5と認定された方
- ・基準日より過去1年間、介護保険サービス(1週間までのショートステイの利用を除く)を利用していない方

申請 市伊奈庁舎社会福祉課
☎58・2111
(内線1153、1154)

在宅介護慰労金支給事業について

7月31日(基準日)現在、満65歳以上の高齢者を在宅で介護している方に対し、介護慰労金(10万円)を支給します。対象

問 市伊奈庁舎企画政策課
☎58・2111(内線1241)

県では、若年者や再就職が困難な中高年の方々などに対し、きめ細かな就職支援サービスを行っています。

▼サービス内容 職業紹介、就職相談、内職相談、職業適職診断、キャリアカウンセリング、ジョブカフェけんなん(若者の仕事探しのお手伝い)など(すべて無料です)

▼相談時間 午前9時～正午、午後1時～4時(平日のみ)

◆◆市役所代表番号◆◆
☎58-2111 (伊奈庁舎・谷和原庁舎共通)
※旧谷和原村役場の番号(☎52-3141)でもつながります。

個人事業税の納税は8月31日までに

個人で事業を行っている方に納税していただく個人事業税(第1期分)の納期限は8月31日です。県税事務所または最寄りの金融機関(銀行、郵便局、信用金庫など)で納期限までに必ず納税してください。

問 土浦県税事務所収税第一課
☎029・822・7205

石綿による疾病の認定基準改正について

▼主な改正点

- ① 中皮腫については、中皮腫の確定診断などがなされていれば医学的所見は求めないこととしました。
- ② 肺がんについては、石綿小体または石綿繊維が一定量以上認められたものは、石綿ばく露作業が10年に満たなくても認定することとしました。
- ③ びまん性胸膜肥厚については、新たに業務上と認定するため、その基準を示しました。

問 常総労働基準監督署
☎22・0264

平成18年度後期危険物取扱者試験及び準備講習会

危険物取扱者試験	種類	試験日	試験会場	郵送受付期間	会場受付日	受付場所
甲種 乙種 第1類～6類 丙種	甲種	10月1日(日)	つくば国際短期大学	8月1日(火)～9日(水)	-	-
	乙種	10月29日(日)	下館工業高等学校	9月7日(木)～15日(金)	9月7日(木)	筑西広域消防本部
	丙種	平成19年2月18日(日)	つくば工科高等学校	平成19年1月5日(金)～16日(火)	平成19年1月9日(火)	つくば市消防本部

準備講習会	種類	期日	会場	受付期日	受付会場
乙種 第4類	乙種	9月5日(火)、6日(水)	土浦市国民宿舎「水郷」	7月28日(金)	土浦市民会館
	乙種	9月26日(火)、27日(水)	筑西広域消防本部	9月7日(木)	筑西広域消防本部
	乙種	平成19年1月23日(火)、24日(水)	文部科学省研究交流センター	平成19年1月9日(火)	つくば市消防本部
甲種 丙種	甲種	9月14日(木)、15日(金)	茨城県開発公社ビル	上記各受付会場で受け付け	
	丙種	9月22日(金)	茨城県開発公社ビル	上記各受付会場で受け付け	

補足講習会	種類	日時	会場	定員	講習科目
補足講習会	乙種第4類 丙種	9月15日(金) 午前9時～午後4時	常総広域消防本部 2階会議室	35人	危険物に関する法令、基礎的な物理学及び化学、危険物の性質並びにその火災予防及び消火の方法

※受験願書などは、消防本部、水海道・守谷・つくばみらい消防署及び各出張所にあります。

申請 常総広域消防本部予防課 ☎23-0904

ごみカレンダー（8月）

種類 地区	不燃ごみ	可燃ごみ	粗大ごみ	缶	ビン		古紙・古布	有害ごみ
					無色	茶・その他		
小張・豊板橋	毎週月曜日	毎週火・金曜日	9日(水)	17日(木)	3日(木)	10日(木)	16日(水)	—
	毎週木曜日		16日(水)	21日(月)	7日(月)	14日(月)	9日(水)	—
谷井田	毎週火曜日	毎週月・木曜日	2日(水)	18日(金)	4日(金)	11日(金)	23日(水)	—
三島・東	毎週金曜日		23日(水)	15日(火)	1日(火)	8日(火)	2日(水)	—
小絹 ※絹の台	毎週月曜日	毎週火・金曜日	9日(水)	3日(木)	3日(木)	10日(木)	3日(木)	16日(水)
谷原			23日(水)	10日(木)			10日(木)	23日(水)
十和			16日(水)	17日(木)			17日(木)	16日(水)
福岡			2日(水)	24日(木)			24日(木)	23日(水)

毎週水曜日は窓口を延長

毎週水曜日は、伊奈・谷和原両庁舎で窓口業務を午後7時まで延長しています。次の証明書の交付が受けられます。

●**税務関係**→納税証明書、所得証明書、評価証明書、軽自動車車検用納税証明書などの発行

●**住民関係**→全部事項証明書（戸籍謄本）、個人事項証明書（戸籍抄本）、住民票謄・抄本、身分証明書、印鑑登録及び印鑑証明書などの発行

●**会計関係**→市税、各種使用料、手数料など（納付書持参の場合のみ）の収納

8月の納税など

国民健康保険税	第3期
市県民税	第2期
介護保険料	第3期
保育料	8月分
児童クラブ	8月分
水道使用料(伊奈)	8月分
水道使用料(谷和原)	福岡・谷原
下水道受益者負担	第2期
下水道使用料	谷原・小張
農集排(伊奈)	8月分
ゴミプラ(伊奈)	8月分
住宅使用料	8月分
地代(伊奈)	8月分

☆納期限は8月31日(木)です。

漏水修理当番（8月）

水道の故障、漏水修理などの場合は、次の市指定給水装置工事店が当番になっていますので、直接ご連絡ください。

日	曜日	伊奈地区		谷和原地区	
		工事業者名	電話番号	工事業者名	電話番号
1	火	(株)赤塚土木興業	58-6213	(有)川口商事	52-3286
2	水	(株)秋田興業	58-7241	(有)片見設備工業	52-5804
3	木	いなほ工業(株)	58-0382	常陸管工	52-5579
4	金	松本工業(株)	58-2187	谷原建設(株)	52-2298
5	土	成島建設(株)	58-1131	谷口設備工業	52-2619
6	日	中村建設(株)	58-1717	常盤興業(株)	52-2203
7	月	中村建設(株)	58-1717	常総土木工業(株)	52-5357
8	火	(株)山田組	58-2351	塚本建設工業(株)	52-3681
9	水	(有)坂本設備工業	58-0070	(株)豊島産業	52-3335
10	木	原信田建設(株)	58-0018	(有)福新設備工業	52-5011
11	金	(有)大久保水道工業	58-8177	(有)川口商事	52-3286
12	土	伊奈工業(株)	58-6168	(有)片見設備工業	52-5804
13	日	(株)山田組	58-2351	常陸管工	52-5579
14	月	(株)赤塚土木興業	58-6213	谷原建設(株)	52-2298
15	火	(株)秋田興業	58-7241	谷口設備工業	52-2619
16	水	いなほ工業(株)	58-0382	常盤興業(株)	52-2203
17	木	松本工業(株)	58-2187	常総土木工業(株)	52-5357
18	金	成島建設(株)	58-1131	塚本建設工業(株)	52-3681
19	土	中村建設(株)	58-1717	(株)豊島産業	52-3335
20	日	(有)坂本設備工業	58-0070	(有)福新設備工業	52-5011
21	月	(株)山田組	58-2351	(有)川口商事	52-3286
22	火	(有)坂本設備工業	58-0070	(有)片見設備工業	52-5804
23	水	原信田建設(株)	58-0018	常陸管工	52-5579
24	木	(有)大久保水道工業	58-8177	谷原建設(株)	52-2298
25	金	伊奈工業(株)	58-6168	谷口設備工業	52-2619
26	土	(株)赤塚土木興業	58-6213	常盤興業(株)	52-2203
27	日	原信田建設(株)	58-0018	常総土木工業(株)	52-5357
28	月	(株)秋田興業	58-7241	塚本建設工業(株)	52-3681
29	火	いなほ工業(株)	58-0382	(株)豊島産業	52-3335
30	水	松本工業(株)	58-2187	(有)福新設備工業	52-5011
31	木	成島建設(株)	58-1131	(有)川口商事	52-3286

休日当番病院

日	病院名	所在地	連絡先
8月6日(日)	総合守谷第一病院	守谷市	0297-45-5111
13日(日)	きぬ医師会病院	常総市	0297-23-1771
20日(日)	宗仁会病院	取手市	0297-85-8341
27日(日)	取手協同病院	取手市	0297-74-5551

小児科救急当番病院

日	病院名	所在地	連絡先
毎週水曜日	総合守谷第一病院	守谷市	0297-45-5111
水曜日以外	取手協同病院	取手市	0297-74-5551

くみとり（8月）

日	曜日	収集区域	
		関東商事(株) ☎029-836-3007	(株)シイナクリーン ☎58-3566
1	火	足高、戸茂、戸崎	東栗山、城中、伊丹、小張、高波
2	水	根柄、久保、鎌田	福原、上島、中島、下島、小張、高波
3	木	根柄、久保、鎌田	谷井田、山王新田、神住新田、小張、小島新田
4	金	野堀、伊奈東	谷井田、山王新田、神住新田、小張、小島新田
5	土	—	—
6	日	—	—
7	月	野堀、伊奈東	福田、小張、小島新田
8	火	野堀、伊奈東	奉社、市野深、新戸、谷口、高岡
9	水	野堀、伊奈東	奉社、市野深、新戸、谷口
10	木	狸穴、伊奈東	奉社、市野深、新戸、谷口
11	金	狸穴、伊奈東	上平柳、中平柳、下平柳
12	土	—	—
13	日	—	—
14	月	狸穴、伊奈東	弥柳、山谷、狸淵
15	火	大和田、伊奈東	弥柳、山谷、狸淵
16	水	大和田、伊奈東	長渡呂、長渡呂新田、青木
17	木	大和田、伊奈東	青古新田、豊体
18	金	大和田、伊奈東	—
19	土	—	—
20	日	—	—
21	月	板橋、上街道	—
22	火	板橋、上街道	—
23	水	板橋、上街道	—
24	木	板橋	—
25	金	板橋	—
26	土	—	—
27	日	—	—
28	月	南太田	—
29	火	南太田	—
30	水	南太田	—
31	木	南太田	—

つくばみらい市社会福祉協議会 心配ごと相談

日程

8月8日(火) 法律相談…すこやか福祉館
11日(金) 心配ごと相談…保健福祉センター
すこやか福祉館
17日(木) 法律相談…保健福祉センター
22日(火) 法律相談…すこやか福祉館
29日(火) 法律相談…保健福祉センター

法律相談

弁護士または司法書士による相談（要予約）
午後1時～4時

心配ごと相談

民生委員児童委員及び見識を有する者
午後1時～3時

予約・問合せ先

(社)つくばみらい市社会福祉協議会
(すこやか福祉館内)
〒300-2312 つくばみらい市神生530
☎ 57-0123

行政相談

随時受け付けています。
問合せ先 行政相談委員 今川和宏さん
☎ 52-2525

教育相談

●伊奈公民館
日時 8月4日(金)、11日(金)、18日(金)、
25日(金)
午前9時～12時
●小絹コミュニティセンター
日時 8月8日(火)、22日(火)
午後1時～5時
問合せ先 市谷和原庁舎教育委員会学校教育課
指導室 ☎ 58-2111 (内線8202)

飼えなくなった犬猫の引取り

やむを得ず飼えなくなった場合は、自らの責任で新たな飼い主を探してください。どうしても飼い主が見つからない場合は、引き取りを行います。

日時 8月21日(月)
午後1時～1時20分
場所 伊奈庁舎前駐車場
問合せ先 市伊奈庁舎生活環境課
☎ 58-2111 (内線1123)

8月保健カレンダー

1	火	
2	水	ミニ教室【チューブ運動】(予約制) ※ 時間：谷和原保健福祉センター
3	木	移動健康相談 時間：午前9時30分～11時30分 場所：谷井田コミュニティセンター
4	金	離乳食教室(予約制) 場所：谷和原保健福祉センター ミニ教室【バランスボール】(予約制) ※ 時間：谷和原保健福祉センター
5	土	マタニティ教室(予約制) 場所：伊奈保健センター
6	日	
7	月	育児相談(予約制) 場所：伊奈保健センター ひよこ広場 時間：午前10時～11時30分 場所：伊奈保健センター 対象：生後1～12か月の乳児とその保護者
8	火	3歳児健診 場所：谷和原保健福祉センター 対象：平成15年6・7月生まれ
9	水	ミニ教室【チューブ運動】(予約制) ※ 時間：谷和原保健福祉センター
10	木	
11	金	1歳6か月児健診 場所：谷和原保健福祉センター 対象：平成12年1・2月生まれ ミニ教室【バランスボール】(予約制) ※ 時間：谷和原保健福祉センター
12	土	
13	日	
14	月	
15	火	
16	水	ミニ教室【チューブ運動】(予約制) ※ 時間：谷和原保健福祉センター
17	木	3歳児健診 場所：伊奈保健センター 対象：平成15年6・7月生まれ ミニ教室【バランスボール】(予約制) ※ 時間：谷和原保健福祉センター
18	金	1歳6か月児健診 場所：伊奈保健センター 対象：平成12年1・2月生まれ
19	土	
20	日	
21	月	マタニティ教室(予約制) 場所：谷和原保健福祉センター

22	火	健康相談(予約制) 場所：谷和原保健福祉センター こころの健康相談(予約制) 場所：谷和原保健福祉センター
23	水	ミニ教室【チューブ運動】(予約制) ※ 時間：谷和原保健福祉センター
24	木	ミニ教室【バランスボール】(予約制) ※ 時間：谷和原保健福祉センター
25	金	
26	土	
27	日	
28	月	
29	火	2歳児歯科健診 場所：谷和原保健福祉センター 対象：平成16年5・6・7月生まれ
30	水	ポリオ予防接種(生ワクチン) 時間：午後1時～2時 場所：伊奈保健センター 対象：生後3か月～90か月(7歳6か月)未満
31	木	

※健康増進室利用講習会を受講された方のみ、ミニ教室の予約ができます。(各日定員15人・先着順)

- 申込開始日 7月24日(月)～
- 参加費 100円(健康増進室利用料として)

<健康増進室の利用について>

「運動機器の取り扱い方やトレーニング方法」についての講習会を次のとおり開催します。健康増進室は、この講習会を受講された方のみご利用いただけます。

講習会期日	時間
8月8日(火)	午前9時30分～、午後1時30分～、 午後6時30分～ (各時間定員8人)
26日(土)	午前9時30分～、午後1時30分～、 午後6時30分～ (各時間定員8人)

講習時間は、1時間30分から2時間くらいです。

- 対象者 市内在住・在勤・在学者で16歳以上の方
- 申込方法 谷和原保健福祉センター内健康増進課まで電話、または窓口で直接お申し込みください。(予約制)

★健康増進室の利用時間
・火～土曜日：午前9時～午後9時
・日曜日：午前9時～午後8時
※月曜日は休室になります。

問い合わせ先
健康増進課
(谷和原保健福祉センター内)
☎ 25-2100

市長6月の動静(6月1日～6月30日)

以下は、市長の月間の動静を情報公開します。

- 6月1日(木) 庁議、つくば地域農業改良推進協議会総会、メディアパークつくば取締役会
- 2日(金) 市観光協会総会、常総広域管理者会議、消防団幹部会議
- 4日(日) 伊奈ライオンズクラブ主催ゲートボール大会
- 5日(月) 手をつなぐ育成会総会
- 6日(火) 谷和原菊花草月盆裁会表彰式、谷原西部地区営ほ場整備事業実施・換地委員会、青少年育成つくばみらい市民会議設立総会
- 7日(水) 全国市長会議通常総会
- 8日(木) 職員年金者連盟筑南支部総会
- 9日(金) 伊奈ライオンズクラブ主催チャリティゴルフ表彰式
- 11日(日) 市春季バレーボール大会
- 12日(月) 保護司会研修会、定例記者会見
- 13日(火) 市民葬儀
- 14日(水) 6月定例議会
- 15日(木) 6月定例議会本会議
- 16日(金) 6月定例議会本会議
- 18日(日) ワープステーション江戸6周年記念イベント
- 20日(火) 辞令交付式
- 21日(水) メディアパークつくば株主総会
- 24日(土) いなの里竣工式、伊奈消防友の会
- 25日(日) 市夏季バドミントン大会、田んぼアート見学会
- 26日(月) 常総広域臨時管理者会
- 27日(火) 6月定例議会本会議
- 28日(水) 辞令交付式、家庭倫理の会
- 29日(木) 社会福祉協議会理事会、社会福祉協議会評議委員会
- 30日(金) 市交通安全対策協議会総会、常総地区交通安全協会総会

庁舎の電話番号について

市役所谷和原庁舎の電話番号 ☎ 52-3141は谷和原庁舎への直通の番号ではありません。この番号にかけても、伊奈庁舎の電話交換室につながり、それから各課に電話が転送されますので、ご了承ください。

掲示板に書き込みを

市のホームページに、「市民交流掲示板」を設置しました。意見・情報の交換にどうぞご利用ください。利用の際は、ルールを必ず守ってください。
<http://www.city.tsukubamirai.lg.jp/>

Topics

美術団体合同展示会

つくばみらい市の美術団体が合同で作品展示会を開催します。

●日程・展示団体

- ・8月1日(火)～6日(日) 書道教室
- ・8月8日(火)～13日(日) 絵画教室
- ・8月15日(火)～20日(日) 写友21いな
- ・8月22日(火)～27日(日) 水墨画A、水墨の会れんげ
- ・8月29日(火)～9月3日(日) 拓装Aクラブ、伊奈拓本表装研究会、伊奈篆刻会

●会場

きらくやまふれあいの丘すこやか福祉館

つくばみらい市統計

火災	6月分	18年分
建物	0件	7件
車両	0件	2件
その他	0件	5件
計	0件	14件
救急	6月分	18年分
交通事故	23件	131件
急病	83件	452件
その他	16件	119件
計	122件	702件

※前月比

総人口	41,381人 (+2)
男	20,648人 (+9)
女	20,733人 (-7)
世帯	13,461世帯 (+21)

(平成18年7月1日現在)

担当のつぶやき

こんにちは。広報紙について、ご意見をいろいろいただいています。それは時には辛らつなご意見であったり、時にはお褒めの言葉であったり…。どんな意見にしろ、ありがたいことです。新市の広報として一からのスタートとなりましたが、試行錯誤しながら、みなさんのご意見を参考にしながら、今後もより良い広報を作っていくと思います。そしてこのコーナーも貴重な紙面を割くと判断し、来月号から休止します。一部のファンの皆様、ありがとうございました！

では、最後の城トーク。現存天守(昔からの天守閣が残っているところ)は全国に12か所。犬山城、伊予松山城、宇和島城、高知城、彦根城、備前松山城、姫路城、弘前城、松江城、松本城、丸岡城、丸亀城(50首順)。そのうち訪れたのはわずか3か所…。どこも茨城から遠いのが難点ですが、いつか必ず制覇します！(たまに復活するかも城好き！)

つくばみらいの

魅力発見

第4回

公園あり、お風呂ありの総合福祉施設 ～きらくやまふれあいの丘～

きらくやまふれあいの丘は、伊奈地区神生にあります。「すこやか福祉館」と「世代ふれあいの館」の2館をメインに、テニスコート、ゲートボール場、アスレチック広場、野外ステージ、自然散策の森などがあります。すこやか福祉館にある大浴場は、サウナ室も完備の本格的なお風呂です。また、「機能回復訓練室」「トレーニング室」などがあります。

世代ふれあいの館には、350～450の客席を持つ「世代ふれあいホール」をはじめ「楽屋」「リハーサル室」「会議室」などがあります。

施設、設備によっては使用料がかかりますので、詳しいことについてはお問い合わせください。

子どもからお年寄りまで、すべての市民がゆったりとした時間を味わえる総合福祉施設です。どうぞみなさん、きらくにおいでください。(※月曜日は休館日です。)

◆問い合わせ すこやか福祉館 ☎ 57 - 0123
世代ふれあいの館 ☎ 57 - 1770



▲「すこやか福祉館」



▲「世代ふれあいの館」



▲アスレチック

▼サウナ付きのお風呂。市民は100円で利用できます。(65歳以上は無料)



◀SLが展示してあります。

