



広報

# つくばみらい

1

平成19年 睦月

No. 10

## ●主な内容

- ・新年のごあいさつ
- ・税源移譲 など

★開発が進む「みらい平駅」周辺。日々その表情を変える…

## つくばみらい市長

飯島 善 いじま ぜん



新年明けましておめでとうございませう。

市民の皆様方には、お健やかに新年をお迎えのことと、心からお慶び申し上げます。平素から市政全般にわたり深いご理解とご協力を賜り、心よりお礼を申し上げます。

さて、昨年を振り返りますと、新生「つくばみらい市」が誕生した記念すべき年でありました。

また、トリノオリンピックにおきまして、フィギュアスケートで荒川選手が金メダルを獲得、ワールド・ベースボール・クラシックで王ジャパンが初代王者に輝くなど、多くの国民に希望を与えてくれました。さらに天皇家におかれましては、秋篠宮家に悠仁親王がご誕生になるなど、明るく喜ばしいことございました。

一方、国内各地では豪雨災害などが発生し、甚大な被害があ

りました。改めて自然災害の恐ろしさや防災に対する備えについて考えさせられた年でもありました。

私は、昨年5月の市長選挙におきまして、多くの皆様から多大なるご支援を賜り、初代市長に就任し8ヶ月が経過いたしました。この間、新市建設計画の将来像であります「活力に満ちた うるおいとやすらぎのまち」を実現するため、財政基盤の強化を図りながら防災行政無線統合整備事業、(仮称)豊体丁字路道路整備事業、都市計画道路(東橋戸台線)整備事業、板橋コミュニティセンター整備事業、電子自治体構築事業などを推進するとともに、事務事業の一元化に向けてさまざまな施策、事業を展開しているところであります。

本年も厳しい財政状況が想定されるなかで、職員一丸となつて地域の発展と、行政サービスの一層の向上を図る決意であります。

結びに、市民の皆様方にとって平成19年がすばらしい飛躍の年でありますとともに、益々のご健勝とご多幸を心から祈念いたします。新年のごあいさつといたします。

今年もよろしくお願ひします。

# 新年のごあいさつ

## つくばみらい市議会議員

豊島 葵 とよしま まもる



市民の皆様明けましておめでとうございませう。

平成19年の新年にあたり、市議会を代表して謹んでごあいさつを申し上げます。

市民の皆様には、常日ごろ市議会に対する暖かいご理解とご協力を賜り、厚くお礼申し上げます。新生つくばみらい市として初めての新年を迎えたわけでございますが、昨年はお互い長い歴史の中で、それぞれの道を歩んできた伊奈町と谷和原村の合併があり、市議会といたしましても合併2年目ということ、心を新たにすべつてのこととに対し、更なる飛躍を目指し精神的に取り組んでいきたいと考えております。

ご承知のとおり、現在の社会情勢は国際化、情報化、少子高齢化などが急速に進行しております。また、地方分権による国、県からの権限委譲や補助金、地方交付税の削減など、本市にお

いても特に財政面をはじめとして、克服すべきさまざまな課題を抱えているなか、行政需要はその量・質ともますます複雑多様化するなど、誠に厳しいものがあります。こうしたなかで、皆さんの声を的確に市政に反映させることが、私どもの責務であると考えております。

私ども議決機関といたしましても、「活力に満ちた うるおいとやすらぎのまち」実現に向け、今後さらに創意工夫を重ね、市民皆様方のご期待に応えるよう、議員一同より一層の努力を傾注してまいりたいと思っております。

市民の皆様のご多幸を祈念いたしますとともに、本年も相変わらぬご支援・ご協力を賜りますよう心からお願ひ申し上げます。新年のごあいさつといたします。

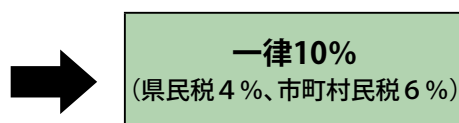
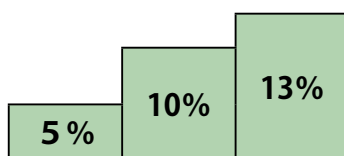
# あなたの所得税と住民税 が変わります

## 税源 移譲

県や市町村の財源を増やすことで、より身近な行政サービスが行えるようにするため、国の所得税を減らし、代わりに県や市町村の住民税を増やす「税源移譲」が、平成19年から行われます。

### 何が変わる？

**税率が変わります。**  
住民税は、3段階から一律10%になります。



※所得税は、4段階から6段階になります。

### 注意すべきポイントは？

①税源移譲の前後で、税負担は基本的には変わりません。  
所得税が減る分だけ、住民税が増えます。

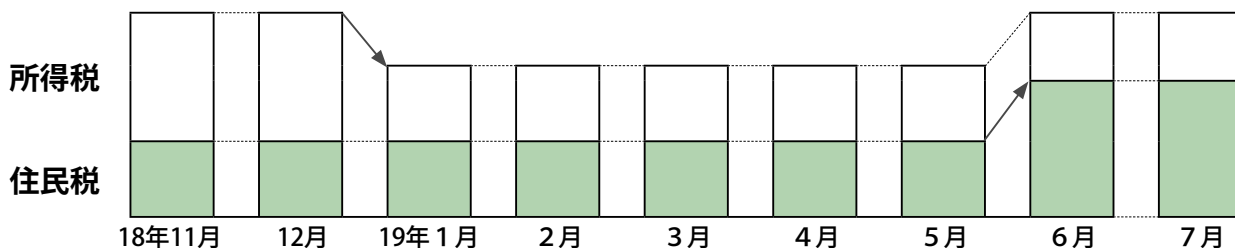
〈夫婦+子ども2人の場合の1年間の税額 (例)〉

(税源移譲前)				(税源移譲後)			負担増減
給与収入	所得税	住民税	合計	所得税	住民税	合計	
300万円	0円	9,000円	9,000円	0円	9,000円	9,000円	0円
500万円	119,000円	76,000円	195,000円	59,500円	135,500円	195,000円	0円
700万円	263,000円	196,000円	459,000円	165,500円	293,500円	459,000円	0円

②所得税の減額と住民税の増額の時期にはズレがあります。

例えば、サラリーマンの方の場合、平成19年1月から所得税が減り、平成19年6月から住民税が増えます。

〈サラリーマンの方の税額の変化 (イメージ)〉



※年金受給者は平成19年2月、事業所得者は平成20年3月の確定申告から、所得税が減ります。

なお、定率減税の廃止や個人の収入の増減など、別の要因により実際の負担額は変わります。

詳細は、県のホームページをご覧ください。

<http://www.pref.ibaraki.jp/bukyoku/soumu/zeimu/zeigennijou/index.html>

# 所得税の確定申告・ 住民税(市県民税)の申告について

所得税の確定申告および住民税(市県民税)の申告受け付けは、伊奈庁舎2階第2会議室および谷和原庁舎2階大会議室において下表の日程で行います。必ず申告されますようご協力をお願いします。なお、土・日曜日は閉庁日ですが、2月18日、25日の日曜日に限り、申告の受け付けを行います。所得税の申告をした方は、住民税(市県民税)の申告をしたものとみなされますので、申告の必要はありませんが、住民税(市県民税)については、無収入などでも被扶養者以外の方は申告が必要です。

また、給与所得の方で、年末調整の済んでいない方や、年金所得の方で、配偶者控除や扶養控除およびその他の控除を受けられる方は、申告してください。

詳しくは伊奈庁舎税務課までお問い合わせください。

谷和原庁舎2階大会議室(午前9時~午後3時)		伊奈庁舎2階第2会議室(午前9時~午後3時)	
対象地域	期日	対象地域	期日
福岡	2月16日(金)	福原、上島、中島、下島1・2、戸茂、戸崎、山王新田1・7期	
小絹地区、谷原地区	2月18日(日)	板橋地区、豊地区、東地区	
台	2月19日(月)	伊丹、根柄、神住新田、山王新田第1・2、山王新田8期	
南、中原、仁左衛門新田、坂野新田	2月20日(火)	城中、東栗山、足高、東栗山住宅	
上長沼、下長沼、十和	2月21日(水)	門前、内町、古宿、西山、勤兵衛新田1・2・3区	
田村、押砂、真木、箕輪	2月22日(木)	高岡、上板橋、勤兵衛新田4・5・6区	
日川、北袋、樫木	2月23日(金)	狸穴、神生、南谷津、花田久保、上街道、松並	
十和地区、福岡地区	2月25日(日)	谷井田地区、三島地区、小張地区	
細代、杉下、寺畑	2月26日(月)	野堀、大和田、鎌田、塙、久保、東板橋、新山住宅、平和台、大日前	
小絹	2月27日(火)	五反田、関場、伊奈東3期、勤兵衛新田5・6期、松葉台	
西ノ台、西ノ台南	2月28日(水)	秋葉山住宅、狸穴団地、狸穴みどり、ひまわり台	
絹の台1・3丁目	3月1日(木)	新戸、新町、市野深、芦戸、親和、愛宕住宅	
絹の台2・4・5・6・7丁目	3月2日(金)	奉社・下谷口、谷口、愛宕、上中宿、小島新田西	
追分、古箸、下馬木	3月5日(月)	高波、下宿(小張)、小島新田東、高波住宅、出山住宅	
内宿、馬場、平沼	3月6日(火)	福田、下宿(豊)、横町、宿、中宿、上宿、青木住宅1・2	
古川、成瀬、宮戸	3月7日(水)	青古新田、青木、長渡呂、長渡呂新田、狸淵、弥柳1・2 中谷原住宅、長渡呂新田住宅、豊中央、下宿脇住宅	
鬼長、川崎	3月8日(木)	上谷井田、下谷井田、外記新田住宅、谷井田北12・13区 谷井田南5区、第1・2・3結城ハイツ、第5グリーンコーポ	
西丸山、上小目、下小目	3月9日(金)	外記新田、下平柳、谷井田2・4期、谷井田北2・3区 谷井田北10・11区	
東榎戸、西榎戸、加藤	3月12日(月)	中平柳、上平柳、谷井田北7・9区、谷井田南6・7区	
陽光台、紫峰ヶ丘、富士見ヶ丘	3月13日(火)	山谷、谷井田北4・5・6区、谷井田南1・2・3・4区	

※3月14日(水)、15日(木)は予備日となっています。

譲渡取得(土地・建物・株式・先物取引・ゴルフ会員権などの売買)のある方、青色申告の方は土浦税務署で申告をお願いします。

申告窓口は混雑が予想されますので、なるべく日程表のとおりお越しくさだるようにご協力をお願いします。

## ★年金受給者のための申告★

平成18年中の収入が公的年金だけの方の申告は、下表の日程で受け付けしますのでご利用ください。

谷和原庁舎 2階大会議室（午前9時～午後3時）		伊奈庁舎 2階第2会議室（午前9時～午後3時）	
対象地域	期日	対象地域	期日
小絹地区	2月13日(火)	谷井田地区、豊地区	
十和地区、福岡地区	2月14日(水)	小張地区、三島地区	
谷原地区、みらい平地区	2月15日(木)	板橋地区、東地区	

### 申告の際、必要なもの

- 印鑑（☆必ずお持ちください。）
- 申告される方の預貯金口座番号（還付金の受取先）のわかるもの
- 給与などの所得者は、源泉徴収票
- 配偶者特別控除を受ける方は、配偶者の収入がわかるもの  
（源泉徴収票または賃金明細書など）
- 営業などは、収支決算書およびこれに関する帳簿など
- 外交員などは、源泉徴収票
- 配当、不動産所得のあるときは、それに関する書類
- 公共事業などにより譲渡があった場合は、「公共事業用資産の買い取りなどの証明書」
- 出稼ぎ、パートの収入がある方は、源泉徴収票や賃金明細書（申告書裏面「給与所得」欄）
- 国民健康保険税、年金、介護保険料、農業者年金などの掛金の各領収書
- 社会保険料（国民年金保険料）控除証明書
- 医療費がある場合は、領収書（事前に合計額を計算しておいてください。）
- 生命保険などの支払証明書（保険証書ではありません。）
- 農業所得があるときは、完成した「収支内訳書」または「各月別の収支の状況」など

◆問い合わせ先  
伊奈庁舎税務課  
☎ 58-2111  
内線1136、1137

## 税務署からのお知らせ

### 確定申告の作成は便利なホームページで！

国税庁のホームページを利用すると、「所得税の確定申告書作成コーナー」で作成した申告書をプリントアウトし、そのまま税務署に提出できます。このコーナーを利用すれば、申告書用紙の交付を受けるため税務署などに出向かずに、自宅まで都合のいい時間に申告書を作成することができます。

また、税務署や市役所で長時間待つこともなく、郵送で提出できますので、ぜひご利用ください。

#### ◎所得税の確定申告書作成コーナー

<http://www.nta.go.jp/category/kakutei/kakutei.htm>

#### ◆申告書の送付先

〒300-8601 土浦市城北町4-15 土浦税務署 ☎ 029-822-3516（個人課税部門）

### ★ホームページをご利用ください

確定申告に関する各種情報を納税者の方に提供するため、ホームページを開設しています。

便利なe-Tax（国税電子申告・納税システム）もご利用ください。

国税庁 <http://www.nta.go.jp/>

関東信越国税局 <http://www.kantoshinetsu.nta.go.jp/>

# つくばみらい市農業委員会委員一般選挙

投票日：3月4日(日)【告示日：2月25日(日)】

投票時間：午前7時～午後8時

## ◆問い合わせ先

市選挙管理委員会（伊奈庁舎総務課内）

☎ 58-2111（内線1215）

農業委員の任期については、市町村の合併の特例に関する法律第8条の規定による在任特例を適用し、平成19年3月26日までの期間となっています。今回の選挙は、その在任期間の満了に伴い行われるもので、選挙すべき定数は14人です。

### ■投票できる方

今回の農業委員会委員一般選挙で投票できる方は、次のすべてに該当し、平成18年3月31日確定のつくばみらい市農業委員会委員選挙人名簿に登録されている方です。

- 20歳(平成18年3月31日現在)以上で市内に住所を有する方
- 10アール以上の農地について耕作の業務を営む方と、その同居の親族など(耕作従事日数が年間60日以上と農業委員会が認めた方)
- 公職選挙法の欠格事項に該当しない方

### ■投票するには

投票所の入場券は、告示日以後みなさんのお宅へ郵送いたします。(なお、無投票の場合は、郵送しません。)

投票日当日は、入場券を持参し、入場券に記載されている投票所で投票してください。  
入場券が届かない場合や、紛失した場合でも、農業委員会委員選挙人名簿に登録されていれば投票することができます。

### ■期日前投票と不在者投票

投票日に、投票所へ行って投票できない方のために、期日前投票制度と不在者投票制度があります。

- 期日前投票ができる人  
投票日に、仕事・旅行などの予定がある方は、期日前投票ができます。
- ▼日時 2月26日(月)～3月3日(土) 午前8時30分～午後8時まで
- ▼場所  
・伊奈庁舎1階ロビー  
・谷和原庁舎1階相談室

※投票する際は、投票所入場券を持参してください。

### ○不在者投票ができる人

市外に滞在・旅行中の方は、滞在・旅行先の市区町村の選挙管理委員会ですら投票ができますので、お早めに市選挙管理委員会に請求してください。投票用紙は滞在先へ郵送します。

また、県選挙管理委員会の指定した病院や老人ホームなどの施設に入院・入所している人は、そこで不在者投票を行うことができますので、病院・施設に申し出てください。

### ■代理投票

身体の故障や字が書けないなどの理由で、投票用紙に自署できない方は、投票所の係員に申し出てください。係員が秘密を厳守し投票のお手伝いをします。

### ■郵便投票制度

身体に重度の障害があるため、投票所に行って投票することができない方には、自宅から郵便で投票できる郵便投票制度があります。

### 【立候補を予定されている方へ】

- 立候補予定者説明会  
▼日時 2月5日(月) 午前10時
- ▼場所 谷和原公民館
- 立候補届出事前審査  
▼日時 2月15日(木) 午前9時～午後5時まで
- ▼場所 谷和原公民館
- 立候補届出日(告示日)  
▼日時 2月25日(日) 午前8時30分～午後5時まで
- ▼場所 谷和原公民館

## 〈投票所所在地一覧〉

投票区名	投票所の名称	該当地区
小張	小張小学校	小張全地区
豊	豊小学校	豊全地区
谷井田第1	谷井田小学校	谷井田地区 (上谷井田、下谷井田、外記新田、山谷)
谷井田第2	茨城南部農業共済組合	谷井田地区 (上平柳、中平柳、下平柳)
三島	三島小学校	三島全地区
東	東小学校	東全地区
板橋第1	板橋小学校	板橋地区 (門前、内町、古宿、西山、高岡、狸穴、五反田、関場、伊奈東)
板橋第2	わかさ幼稚園	板橋地区 (野堀、大和田、神生、鎌田、塙、久保)
小絹	小絹コミュニティセンター	小絹全地区
谷原	谷和原保健福祉センター	谷原全地区
十和	谷和原公民館十和分館	十和全地区
福岡	谷和原公民館福岡分館	福岡全地区

# 平成19年度 児童クラブ入級児童募集

児童クラブでは、放課後などにおいて、保護者のいない家庭（留守家庭）の児童を対象に、遊びを中心とした保育活動を行っています。

## ■対象児童

- 原則として、来年度の小学校1～3年生までの児童のうち、次のいずれかに該当する方
- ① 両親が自宅外勤務のため、留守家庭になる方
  - ② 両親が自宅外勤務のため、保護者（祖父母など）の適切な保護を受けられない方

## ■設置場所および募集人員

- ・小絹児童クラブ（ふれあいセンター） 〓 60人程度
- ・谷原小学校児童クラブ（谷原小学校） 〓 25人程度
- ・谷井田小学校児童クラブ（谷井田小学校） 〓 30人程度
- ・板橋小学校児童クラブ（板橋小学校） 〓 60人程度
- ・豊小学校児童クラブ（豊小学校） 〓 30人程度

## ■入級決定

3月中旬までに通知

## ■開級日

毎週月～土曜日

## ■実施時間

- ・平日 〓 放課後～午後6時（※延長午後7時まで）
- ・学校休業日 〓 午前8時30分～午後6時（※延長午後7時まで）

## ■閉級日

- ① 国民の祝日
- ② 夏期休業日（8月13日～16日）
- ③ 年末年始（12月29日～1月3日）
- ④ 所長が特に必要と認めた日

## ■負担金

- ・保護者負担金 〓 月額4千円
- ・おやつ代など
- ・伊奈地区 〓 月額2千500円
- ・谷和原地区 〓 月額3千円

## ■申込期間

2月1日（木）～2月16日（金）

## ■申込方法

各申込先および各市立幼稚園・保育所に備え付けの「児童クラブ入級申請書」（勤務証明書添付必要）を提出

## ■その他

夏休み、冬休み、春休みのみの入級希望の場合は、申請書の「入級を希望するクラブの名称」欄に記入してください。

☆現在、児童クラブに入級されている場合でも、引き続き平成19年度の入級を希望される場合は、改めて入級申込書を提出してください。

## ◆申込先

小絹児童クラブ、谷原小学校児童クラブ、谷井田小学校児童クラブ、板橋小学校児童クラブ、豊小学校児童クラブ、伊奈庁舎児童福祉課

## ◆問い合わせ先

伊奈庁舎児童福祉課 ☎ 58-2111（内線1160）

みんなで守ろう！  
子どもの人権

●子どものSOSに  
気づいたら

全国の法務局・地方法務局に設置された人権相談所や専用相談電話「子どもの人権110番」では、子どもからだけでなく大人からも、子どもの人権に関する相談に応じています。相談は無料で、内容についての秘密は厳守されます。子どものSOSに気づいたら、近くの法務局の人権相談所などに相談しましょう。

なかなか実態がつかみにくい子どもの人権問題。子どものSOSに早め気づくためにも、日ごろから子どもと話を交わすなど、不安なく話のできる関係を築くことが大切です。

「子どもの人権110番」  
（水戸地方法務局内）  
☎ 029-231-5500

# 「映画まつり」

期日：2月10日(土)

会場：きらくやま世代ふれあいの館、谷和原公民館

## ◆問い合わせ先

青少年育成つくばみらい市民会議事務局・  
つくばみらい市文化協会事務局  
(谷和原庁舎生涯学習課内)  
☎ 58-2111 (内線8212)

映画を通して青少年の健全な育成を図るとともに、地域交流および地域文化のより一層の振興を目的として、映画まつりを開催します。  
「博士の愛した数式」、「カーズ」を上映する予定です。  
ぜひ、家族で一緒にご来場ください。

▼期日 2月10日(土)

▼対象 市内在住の方

※各回350席。超過の場合、

立ち見になる場合もあります。ご了承ください。

▼入場料 無料

▼主催 青少年育成つくばみらい市民会議、つくばみらい市文化協会

▼会場 上映予定映画・時間

★きらくやまふれあいの丘

世代ふれあいの館ホール

○午前の部

「博士の愛した数式」

開場 午前9時30分

上映 午前10時00分

○午後の部

「カーズ」

開場 午後1時00分

上映 午後1時30分

★谷和原公民館 大会議室

つくばみらい市古川1025

○午前の部

「カーズ」

開場 午前9時30分

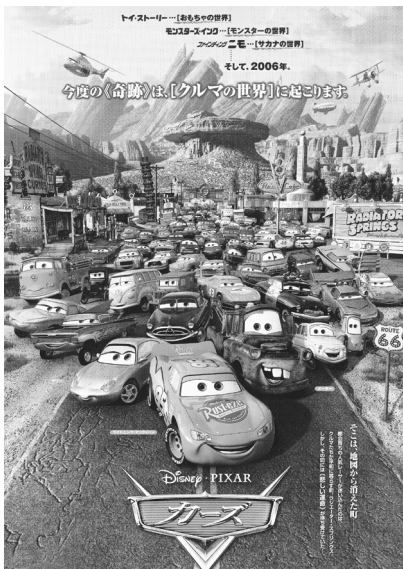
上映 午前10時00分

○午後の部

「博士の愛した数式」

開場 午後1時00分

上映 午後1時30分



その町が地図から消えるとき、クルマたちは消えてしまう。

ピストン・カップの若き天才レーサー、ライトニング・マックィーン。

レーサーとして絶大な人気を誇っているものの、信頼できる友達は何ひとりもいなかった…

ある日、彼はルート66号線沿いの小さな田舎町、「ラジエーター・スプリングス」に迷い込んでしまう。

そこで待ち受けていたのは、オンボロ・レッカー車のメーターをはじめ、今まで

見たこともない不思議なクルマたち。

しかし、平和に見えるこの町には、誰にも知らない秘密があった。

一なんとそこは、地図から消えた町。

このままでは、町に暮らすクルマたちも消えてしまう。

いま、マックィーンは彼らのために、ひとり立ち上がる！

原作は、芥川賞作家 小川洋子のベストセラー「博士の愛した数式」。本屋さんが選ぶ第一回本屋大賞、第55回読売文学賞を受賞。

数式という一見小難しく思われる美しく温かな愛が、人間の清明さと人を愛することの尊さを綴ります。

10年前にあった交通事故で、天才数学者の「博士」は記憶がたった80分しかもたない。何をしゃべっているのか混乱した時、言葉の

代わりに数字を持ち出す。それが他人と話すために博士が編み出した方法だった。相手を慈しみ、無償で尽くし、敬いの心を忘れず、常に数字のそばから離れようとしなかった。

その博士のもとで働くことになった家政婦の杏子と、幼い頃から母親と2人で生きてきた10歳の息子、博士は息子をルート(√)と呼んだ。博士が教えてくれた数式の美しさ、キラキラ輝く世界。二人は、純粹に数学を愛する博士に魅せられ、次第に数式の中に秘められた、美しい言葉の意味を知る。





# 健康診断で生活習慣を見直そう！

## 貧血検査で健康状態をチェック



貧血は、血液中の赤血球に含まれるヘモグロビンの絶対量が減り、からだに酸素不足になる病気です。貧血の症状には顔色が悪い、つめが白い・スプーン状に反り返る、息切れや動悸がする、めまいや頭痛がする、全身のだるさなどがあります。ひどくなると、舌がしみる、物が飲み込みにくいなどの症状も現れます。

また、若い女性では、貧血の9割以上が鉄欠乏性貧血といわれています。これは体内の鉄不足によって起こる貧血で、ヘモグロビンの量や割合が減り、赤血球自体も小さくなります。原因は出血や月経、妊娠・授乳、鉄の足りない食事などが考えられます。

### 貧血の症状とその原因

血液の一般検査のうち、赤血球数、ヘモグロビン、ヘマトクリットの3つは、貧血とその逆の多血症などがわかる指数です。ヘモグロビンは赤血球の色素の量をヘマトクリットは血液中に占める赤血球の容積の割合を表します。

### ●基準値 (検査機関によって多少の差があります。)

#### 赤血球数

男性…410万～550万個/ $\mu$ l  
女性…380万～480万個/ $\mu$ l

#### ヘモグロビン

男性…13.5～16.5g/dl  
女性…11.5～14.5g/dl

#### ヘマトクリット

男性…40～50%  
女性…35～42%

### 鉄を多く含む食品

鉄の種類	食品名	1食の分量(g)	鉄の含有量(mg)
ヘム鉄	豚レバー	60	7.8
	豚ヒレ肉	60	7.2
	鶏レバー	60	5.4
	かつお(フレーク缶)	60	4.8
	かき	70	2.5
	牛レバー	60	2.4
	あさり	30	2.1
	たまご	50	0.9
非ヘム鉄	ひじき(乾)	80	4.4
	ほうれんそう	50	1.9
	こまつな	50	1.5

※摂取基準量は1日に男性10mg、女性12mgです。  
ただし、貧血の人はもっと多くとることを心がけましょう。

### 見直そう、生活習慣

鉄欠乏性貧血の予防・改善には食生活の見直しを！

①鉄分はヘム鉄と非ヘム鉄の両方を

肉や魚などの動物性食品に多く含まれる鉄をヘム鉄、植物性食品に多く含まれるものを非ヘム鉄といいます。

動物性のヘム鉄のほうは吸収性は良いのですが、栄養のバランスを考えると植物性の非ヘム鉄と組み合わせる両方とりましょう。

②鉄の吸収を高めるたんぱく質、ビタミンC、カルシウム

非ヘム鉄をとるときには、動物性のたんぱく質と組み合わせると吸収が高まります。レバーなどにはビタミンCの多い野菜やレモンなどを組み合わせると。

カルシウムは鉄の利用率を下げるリンの影響を抑え、鉄の吸収を助けます。

③造血を助けるビタミンB群

ビタミンB12も葉酸もB群です。レバー、卵黄、全粒粉(麦のすべてを使ってつくった小麦粉)、ナッツ類、ほうれんそう、ブロッコリーなどに多く含まれます。

# 緊急地震速報とは

## 茨城県のある家庭の居間で

(テレビのテロップ)「ピンポン。」××で地震が発生しまし

た。○○県、△△県で大きな揺れのおそれがあります。」

(おとうさん) 「えっ…」

(おねえさん) 「おねえさん」

「これから揺れるから、上から物が落ちてきてても大丈夫なように机の下に隠れて。」

※まもなく ガタガタ (震度4程度の揺れ)

(ぼく)

「今の地震の揺れは大きかったね。でも、被害はなさそうだ。よかった。」

このような会話が出来る日が近づいてきています。これを可能にするのが、気象庁が中心に本運用に向けて取り組んでいる『緊急地震速報』という新しい種類の地震情報です。

『緊急地震速報』は、震源に近い観測点で地震を検知し、ただちに震源がどこか、地震の大きさを表すマグニチュードや各地で予想される震度などを推定し、大きな揺れが迫っていることをお知らせすることを目指す情報です。この情報を聞いて、大きな揺れが始まる前に防災行動をとることで、地震による被害の軽減が期待されます。しかし、緊急地震速報には、情報の提供から大きな揺れが始まるまでの時間が、長い場合

でも数十秒程度あります。震源に近いところでは、情報の提供が大きな揺れに間に合わない場合があることや、震源、マグニチュード、震度などの推定の精度が十分でない場合があること、またまれにノイズ(雷や事故など)により誤報が発信されるおそれがあるなどの技術的な限界もあります。

気象庁では、これまで試験的な情報提供を通して、緊急地震速報の活用方法の検討を行ってきました。また、緊急地震速報を広く一般に提供する場合の課題の整理と解決方策について、有識者や防災関係者などのご意見を伺い、次の方針で実用化の準備を進めています。

この方針に基づき、平成18年8月1日からは、現時点においても緊急地震速報を混乱なく利用できる分野への先行的な情報

(1) 緊急地震速報は、広く国民へ提供すべき情報ではありませんが、現時点では一般への情報に対する十分な周知理解がなされていません。例えば集客施設などでは、情報が伝わり、多数の方が出口に殺到して、将棋倒しになるといった混乱や損害を生じるおそれが考えられます。このため、緊急地震速報の特徴や限界、利用方法などについて十分な周知・広報を行うことにより、国民が緊急地震速報を正しく理解し、混乱なく有効に活用できるように環境を早急に整備します。

(2) 一方、列車やエレベーターの制御、工場や工事現場などの危険箇所からの従業員の避難など、限定された場合に情報を利用するのであれば、事前の教育・訓練を十分に行うことにより、現時点においても混乱なく利用できます。このため、このような利用分野については、広く国民一般への情報提供を始めるのに先立ち、情報提供を開始します。

この方針に基づき、平成18年8月1日からは、現時点においても緊急地震速報を混乱なく利用できる分野への先行的な情報

詳細については…

### ◆問い合わせ先

水戸地方気象台防災業務課

☎ 029-224-1106

気象庁ホームページ

<http://www.jma.go.jp>

提供を開始しました。これにより、事業者における実際の利用が開始されると、大規模な地震に際して、列車の減速、エレベーターの閉じ込めの防止、高所作業者の揺れへの準備などが可能となり、地震による災害の防止・軽減が期待できます。

また、気象庁では、今後関係機関と協力して、テレビ・ラジオなどで放送していただく際の具体的な表現や、住民の皆様が緊急地震速報を受信したときにどのような行動をとるべきかという「心得」などについて検討を進めています。これらについて十分な周知・広報を行った上で、平成19年中の実施を目標に、広く一般への情報提供を開始することを計画しています。

# ガス事故を防ぐための注意事項 ～ガスをご利用の皆様へ～

ガスによる死亡事故の大半は、ガス機器から発生した排気に含まれている一酸化炭素によるものです。一酸化炭素は毒性が強く、**わずかな量でも死に至ることがありますが**、日ごろからの注意により、事故を防ぐこともできます。

## ●ガス機器をご使用の際は、「換気扇をまわす」「窓を開ける」など、換気に気をつけましょう。

ガスが燃えるには、外からの空気が必要です。

換気をしない場合、一酸化炭素中毒により死に至る可能性があります。

換気不足により、最近10年間で、死亡事故を含む64件の事故が発生しています。

## ●煙突（排気筒）のついたガス機器をご使用の場合、煙突が外れることにより、死亡事故に至る可能性があります。

一酸化炭素を含んだ排気が漏れて、中毒により死に至る可能性があります。

煙突の外れなどにより、最近10年間で、死亡事故を含む26件の事故が発生しています。

煙突が外れていないかなど、日ごろからご自身で確認しましょう。

- ・外れていないか
- ・穴が空いていないか
- ・グラグラ動かないか
- ・鳥の巣や落ち葉などで詰まっていないか
- ・強風や大雪の後で、外れ、壊れないか

## ●屋外設置式のガス機器であれば、一酸化炭素中毒による死亡事故を予防することができます。

屋外設置式のガス機器や安全機能（不完全燃焼防止機能）が付いているガス機器であれば、一酸化炭素中毒による死亡事故を予防することができますので、取り換えをおすすめします。

詳しくは、メーカーまたはご利用のガス会社・LPガス販売店までお問い合わせください。また、ガス警報器を設置すると事故防止により効果的です。

経済産業省原子力安全・保安院

<http://www.meti.go.jp/>

## 新春たこあげ大会参加者募集のお知らせ

### ●日時 平成19年1月28日(日)

午前10時30分～午後1時30分

※雨天などの場合は、平成19年2月4日(日)に延期

### ●会場 市総合運動公園（多目的広場）

### ●参加資格 どなたでも参加自由（「たこ」は自作・市販は問いませんが、審査の対象となるのは、自作の「たこ」だけです。）

### ☆参加者全員に参加賞をプレゼント！☆

各部門でたくさんの賞を用意しています。各賞の対象は自作「たこ」のみです。

また、当日会場では、豚汁の無料サービスおよび「日本の<sup>たこ</sup>の会」のみなさんによる「たこあげデモンストラーション」が行われます。特に今年は合併後初めての大会でもありますので、多くの方々の参加をお待ちしています。



### ◆問い合わせ先

市谷和原庁舎商工観光課

☎ 58-2111（内線8141、8142）

# 市内の出来事

～ つくばみらいのわだい ～

## 第48回茨城県統計大会で表彰

平成18年12月5日、第48回茨城県統計大会が開催され、長年に渡り統計調査にご活躍された調査員に対する統計功労者表彰が行われました。

統計調査員は、国勢調査をはじめとした各種統計事業に従事し、市内全域で調査活動を行っています。皆様の統計調査へのご理解・ご協力をお願いします。

表彰者は次のとおりです。(順不同、敬称略)

### 【茨城県知事表彰】

古谷 道男、大久保光雄、木村 勝利

### 【茨城県統計協会総裁表彰】

中村 紀子、中村 安宏

### 【総務大臣表彰】

● 労働力調査 中村 紀子

● 家計調査 齊藤 裕子

● 国勢調査 橋本 薫、岡田 修一、久下 力

【経済産業省経済産業政策局調査統計部長感謝状】

塚本 桓一、中村 一雄、中島 浩一



## 茨城県ふるさと美術展

茨城県ふるさと美術展は、農山漁村に居住する人々が、余暇を活用して創作した芸術作品を広く一般に紹介し、農林漁業および農山漁村への理解とこれらの活動を通して人々の交流を深め、連帯意識をはぐくむとともに、ふるさとづくり活動への原動力となるよう、毎年開催しているものです。

今年度は日本画80点、洋画108点、写真120点など、計471点の作品が展示されました。そのなかから、岡 政さん(谷井田)が出品した日本画「好日」が茨城県議会議長賞に入賞され、平成18年12月14日に、茨城県民文化センター美術展示室で行われた表彰式のなかで表彰されました。



## 第31回県南学童ジュニア野球大会

- 期日 平成18年11月12日、18日
- 結果 準優勝 豊ナインズ

☆豊ナインズは、同大会で「ベースランニング競技」においても、第2位の成績を収めました。



話題を提供してください！

市伊奈庁舎秘書広聴課

☎ 58-2111 (内線1203)



**第1回 つくばみらい市長杯 剣道大会**

(敬称略)

- 期日 平成18年12月10日
- 場所 青少年研修道場

部門	防具未装着	小学生低学年	小学生高学年	中学生女子	中学生男子	高校生女子	高校生男子
優勝	おおとう 大藤ひろみ 小絹少年剣道部	すずき けいすけ 鈴木 啓介 伊奈剣友会	うみの たかあき 海野 孝朗 伊奈剣友会	なかむら あやの 中村 彩乃 小絹中	せきぐち れい 関口 嶺 茗溪中	せきかわ ゆきえ 関川友紀恵 伊奈高	こいずみ なおと 小泉 直人 つくば工科高
準優勝	わたなべ ゆうき 渡邊 裕輝 小絹少年剣道部	きたいすみ けんた 北泉 健太 伊奈剣友会	まえしま かな 前島 神奈 伊奈剣友会	こすげ みわ 小菅 美和 小絹中	おかだ なおき 岡田 直城 伊奈東中	たなか まみ 田中 麻未 伊奈高	のだ あきじ 野田 明司 水海道一高
第3位	たなべ しゅうじ 田辺 終治 小絹少年剣道部	なかじま りお 中島 理央 伊奈剣友会	やわた るな 八幡 瑠菜 伊奈剣友会	おおくぼ あやみ 大久保綾美 伊奈中	せきかわ たい 関川 大 伊奈東中	おかだ りな 岡田 梨奈 藤代高	きたがわ たくみ 北川 拓実 並木高
	こむろ ゆずき 小室ゆずき 福岡少年剣道部	くりぼやし まさき 栗林 将希 伊奈剣友会	ふくと けいた 福戸 慧太 小絹少年剣道部	かも 加茂こずえ 茗溪中	きたいすみ じゅんや 北泉 順也 伊奈東中	おかだ みゆき 岡田みゆき 伊奈高	かわかみ たつや 川上 達也 伊奈高
敢闘賞	おおいわ りょうま 大岩 諒馬 伊奈剣友会	わだ まさと 和田 真人 小絹少年剣道部	おかだ りょうた 岡田 良太 伊奈剣友会	おおやま みさき 大山 美咲 伊奈東中	よしだ まこと 吉田 誠 小絹中	—	—

■第28回牛久市柔道大会

●期日 平成18年11月26日

●結果 小学1年生の部 準優勝 佐藤 瑠晟  
小学4年生の部 第3位 藤岡野々花  
小学5年生男子の部 第3位 佐藤 祥平



■第1回常総地区防犯少年柔道大会

●期日 平成18年11月23日

●結果 小学5年生男子の部 準優勝 佐藤 祥平  
幼年の部 第3位 野村 卓矢  
小学1年生の部 敢闘賞 林田 峻  
敢闘賞 八巻 俊則



柔道大会結果

(敬称略)

# 市内の出来事

～ つくばみらいのわだい ～

## 新たに18人(集団)が認定農業者に

平成18年12月21日、きらくやまふれあいの丘世代ふれあいの館において、「第1回つくばみらい市農業経営改善計画認定書交付式」が行われました。農林水産省が進める「認定農業者制度」に従い、自ら経営改善に取り組むやる気と能力のある農業者や農業法人が、「農業経営のスペシャリスト」を目指す計画である「農業経営改善計画」を作成し、その計画が市町村に認定されることによって認定農業者となります。認定農業者になると、国や市町村から各種支援措置を受けることができます。

今回は18人(集団)が認定農業者として認定され、これで市内の認定農業者は、合計77人(集団)となりました。

また、式では二瓶 長庸氏(つくば地域農業改良普及センター次長兼普及企画課長)による講演「認定農業者に望むもの」が行われました。



## 今回認定されたみなさん

(順不同、敬称略)

- 井土 正義 (弥柳)
- 和泉 忠言 (足高)
- 沼尻 太一 (大和田)
- 飯沼 次郎 (山谷)
- 野田 正男 (下平柳)
- 染谷 満 (山谷)
- 直井 良一 (弥柳)
- 飯田 耕蔵 (市野深)
- 中村 繁夫 (豊体)
- 前野 忠男 (小張)
- 農事組合法人 筑波みらい (山王新田)
- 中山 和彦 (南太田)
- 青木 伸 (北袋)
- 片岡 嘉子 (大和田)
- 飯泉 明 (台)
- (有)真木みらいファーム (真木)
- 河口 勇 (川崎)
- 椎名 守 (上島)

また、11月4日に行われた伊奈商工会主催による「商工祭」では、ワークショップ「シヨン江戸からチャリテイ抽選会の売上金(9万8千100円)を市社会福祉協議会に寄付していただきました。」



平成18年12月19日、伊奈東中学校吹奏楽部から寄付金(11万2千746円)をいただきました。  
この寄付金は、毎年恒例となったチャリティコンサートの収益金です。吹奏楽部のみなさんは、自分たちの力で何か社会に役立つことをしたいと考え、チャリティコンサートを始めたそうです。  
この寄付金は、市社会福祉協議会で有効に使用させていただきます。

## 善意の寄付金

# 臨時休館のお知らせ

図書館システム  
入替作業のため

臨時休館日 1月30日(火)

図書館システムの入替作業に伴い、臨時に休館いたします。

さまざまなデータ（蔵書・個人データなど）の移行管理や、機器の搬出・搬入・動作確認などを行うためです。

大変ご不便をおかけしますが、ご理解をいただきたくお願い申し上げます。

## シリーズ・新図書館活用達人講座 8

### ☆☆毎日のくらしに役立つ、無料タウン情報があります☆☆

図書館では入り口付近に「TX沿線&つくばみらい市行政情報コーナー」があります。みらい平駅時刻表をはじめとする沿線の情報やイベントのお知らせ、市の各課からの大切なお知らせなどがおいてあります。関連の本や雑誌も展示貸出をしています。また、永年保存もしています。

またさまざまなタウン情報のフリーペーパーが用意されています。ご自由にお持ちいただき、日々の生活にご活用ください。

### 図書館で手に入るフリーペーパー（無料）一覧

#### TX沿線情報

- ・『シティオペラ』
- ・『サワワ』
- ・『沿線リビング』
- ・『ライライ』

#### タウン情報

- ・『クータ』
- ・『オートガイド』
- ・『住宅情報』

#### 求人情報

- ・『タウンワーク』
- ・『アルゾ』
- ・『クリエイト』
- ・『週刊D J 仕事発見』



フリーペーパーには、お得なクーポンやおいしいお店紹介など、お役立ち情報が盛りだくさん！！

図書館URL : <http://www.city.tsukubamirai.lg.jp/library/> 「新聞記事に見るつくばみらい市&TX」他 図書館E-mail : [library01@city.tsukubamirai.lg.jp](mailto:library01@city.tsukubamirai.lg.jp)

読む  
聴く  
調べる  
情報図書館

読む  
聴く  
調べる

#### 図書館休館日

2月5日(月)、11日(日)、  
12日(月)、13日(火)、  
19日(月)、26日(月)、  
28日(水)

#### おはなし会

2月24日(土)  
午前11時～  
幼児～小学校低学年

#### 読み聞かせ会（虹の会）

2月10日(土)  
午後2時～  
小学生まで

#### 開館時間

午前10時～午後6時

#### 図書館への問い合わせ

☎ 58-3710



# 保健だより

◆問い合わせ先  
市健康増進課  
(谷和原保健福祉センター内)  
☎ 25-2100

## ■子宮がん・乳がん医療機関検診のお知らせ

登録医療機関で子宮がん・乳がん検診を受けられる受診券を発行していますが、平成18年度は平成19年2月28日(木)で終了となります。

- 発行期間 平成19年2月28日(木)まで(土・日・祝日を除く) 午前8時30分～午後5時15分
- 有効期間 発行日より平成19年2月28日(木)まで
- 申込方法 登録医療機関に予約後、谷和原保健福祉センター・伊奈保健センター窓口へお越しください。  
※登録医療機関については、健康増進課へお問い合わせください。

### <検診内容>

子宮がん検診年齢区分 ※1	検診項目	負担額	
		集団検診	医療機関検診
20歳以上	頸部細胞診	600円	1,200円
乳がん検診年齢区分 ※1	検診項目	負担額	
		集団検診	医療機関検診
20歳～39歳の方	超音波	600円	1,200円
40歳～49歳の方	超音波+マンモグラフィ(2方向) ※2	1,200円	2,400円
50歳～56歳の方	超音波+マンモグラフィ(1方向) ※2	(超音波のみは600円)	(超音波のみは1,200円)
57歳以上の方	マンモグラフィ(1方向) ※2	600円	1,200円

- ※1 年齢は、平成19年3月31日時点での年齢となります。  
 ※2 マンモグラフィ(乳房エックス線検査)は、被ばく量を考慮し2年に1回の検診となります。

## ■献血のお知らせ

皆様のご協力をお願いします。

- 期日=2月23日(金) <午前の部> <午後の部>
- ・時間=午前10時～正午
  - ・時間=午後1時30分～3時30分
  - ・場所=茨城みなみ農協本所
  - ・場所=よろずや谷井田店

健康増進課からの  
その他のお知らせ

乳幼児予防接種・乳児医療機関委託健診の協力医療機関が追加になりました！

1月9日(火)から次の医療機関が予防接種・乳児医療機関委託健診の協力医療機関に追加になりました。

みらい平こどもクリニック  
(紫峰ヶ丘1丁目672街区10画地)  
☎ 47-2255

※必ず事前に電話などでご予約ください。

麻しん・風しん予防接種(第2期)はお済みですか

麻しん・風しん予防接種第2期は、小学校入学前に接種しなければなりません。まだの方は、早めに接種を受けましょう。

▼対象 平成12月4月2日～平成13年4月1日出生者

①1回目の接種として、従来から使用している麻しん単抗原ワクチンおよび



## ■骨粗しょう症検診のお知らせ

「骨粗しょう症」は、長年の生活習慣などにより骨がスカスカになって弱くなる病気で、生活習慣病のひとつです。最初は何の症状もありますが、そのうち腰や背中が痛くなったり、曲がったりしてきます。ひどくなると骨折を起こし、寝たきりの原因にもなります。

骨は18歳ごろをピークにして、年を重ねるごとにゆっくり減少していきます。骨量の減少が目立ってくるのは50歳ごろからですが、ダイエット・運動不足・薬の影響などで骨粗しょう症となる若い方も少なくありません。

市では、ご自身の骨量を知っていただき、日常生活の中で骨粗しょう症を予防していただくため、「骨粗しょう症検診」と「骨粗しょう症予防教室」を開催します。

●対象者 市内に住む18歳以上の方

●日程

実施日	会場	受付期間	申込期間・申込方法
平成19年2月21日(水)	伊奈保健センター	午前9時30分～11時	●申込期間 平成19年2月5日(月)～16日(金) ●申込方法 申込受付専用電話 ☎ <small>にっこり つくばみらい</small> 25-2983 または、谷和原保健福祉センター・伊奈保健センター窓口 (申込受付時間：土・日を除く午前9時～午後5時)
		午後1時30分～3時	
2月28日(水)	谷和原保健福祉センター	午前9時30分～11時	
	小絹コミュニティセンター	午後1時30分～3時	

※定員になり次第締め切らせていただきます。

●検診内容 かかとの骨に超音波をあて、骨量を測定します。

●負担額 500円

## ■ノロウイルス(小型球形ウイルス) 食中毒がはやっています！

今冬は昨年よりも早い時期にノロウイルスの発生数が増加しており、死亡者も出ています。ノロウイルスは汚染された手や調理器具などを介してうつりますので、手洗いや調理器具の洗浄などに日ごろから気をつけることが大切です。また、下痢やおう吐などの症状が出たときは、家族や他の人への感染を予防するためにも、早めに病院で受診しましょう。

最近では全く胃腸炎症状を呈しない人のふん便からウイルスが検出され、無症状でもウイルスを排せつしていることが明らかにされている例が報告されています。これらのような食中毒を防ぐため、次のことに注意してください。

### ●手はこまめに洗う

調理の前には、石けんなどで十分に手を洗いましょう。

### ●調理器具をわける、きちんと洗浄する

魚介類を扱った調理器具と生のまま食べる野菜などでは調理器具をわけ、加熱前と加熱後でも器具をわけましょう。

### ●十分に加熱する

食品を加熱する際には、食品の中央まで火が通るように十分に加熱しましょう。

### ●フキンは十分に消毒する

手ふきや食器ふきに利用したフキンは、洗剤で洗うだけでなく熱湯や漂白剤で消毒し、十分に乾燥させましょう。

### ●体調を崩している場合は調理に従事しない

下痢をしているときは、調理に従事しないようにしましょう。

### おわびと訂正

風しん単抗原ワクチンを共に接種された方  
 ②一方のワクチンのみ接種された方  
 ③麻しん・風しん予防接種をどちらも受けていない方  
 ▼期間 3月31日まで  
 ※麻しんおよび風しん予防接種第2期予診票をお持ちでない方は、健康増進課までご連絡ください。

先月の広報つくばみらい(平成18年12月号)の34ページ、「平成19年1月保健力レシター」において、誤りがありました。  
 深くおわびし、あわせて訂正いたします。

1月28日(月)の「未受診者健診」(谷和原保健福祉センター)は誤りであり、正しい日程は、1月31日(水)です。お間違えのないよう、お願いいたします。

# お知らせ

## Information

# 情報

申 … 申し込み先

問 … 問い合わせ先

### 募集します

### つくばみらい市臨時嘱託職員募集

市では、次の職種の臨時職員および嘱託職員を募集します。

▼ 申込期間 1月19日(金)～31日(水) 午前9時～午後5時

▼ 面接試験 申込受付終了後、後日連絡します。

#### ◎ 臨時職員

##### ■ 市民窓口課

- ▼ 募集職種 事務職員
  - ▼ 勤務内容 窓口受付事務
  - ▼ 募集人員 1人
  - ▼ 勤務時間 午前8時30分～午後5時15分
  - ▼ 受験資格 昭和31年4月2日～昭和59年4月1日出生者
  - ▼ 雇用期間 平成19年4月1日～平成20年3月31日
  - ▼ 時給 840円(通勤手当有)
- 申 問 伊奈庁舎市民窓口課  
☎ 58・2111(内線1110)

##### ■ 図書館

- ▼ 募集職種 司書補助員(有資格者)
- ▼ 勤務内容 司書補助(図書の出出、返却、配架、読書相談など)
- ▼ 募集人員 1人
- ▼ 勤務時間 午前9時30分～午後6時15分

後6時15分

- ▼ 受験資格 昭和27年4月2日～昭和58年4月1日出生者
  - ※土・日曜日勤務可能な方
  - ▼ 雇用期間 平成19年4月1日～平成19年11月30日
  - ▼ 時給 890円(通勤手当有)
- 申 問 市立図書館  
☎ 58・3710

##### ■ 水道課

- ▼ 募集職種 事務補助
  - ▼ 勤務内容 一般事務補助
  - ▼ 募集人員 1人
  - ▼ 勤務時間 午前8時30分～午後5時15分
  - ▼ 受験資格 昭和22年4月2日～昭和50年4月1日出生者(パソコンのできる方)
  - ▼ 雇用期間 平成19年4月1日～平成20年3月31日
  - ▼ 時給 840円(通勤手当有)
- 申 問 水道課  
☎ 58・2111(内線9170)

#### ◎ 嘱託職員

##### ■ 保育所

- ▼ 募集職種 保育士(資格取得者または資格取得見込者)
- ① 保育士
- ② 調理員補助
- ▼ 勤務内容
- ① 児童の保育
- ② 調理補助および清掃業務

▼ 募集人員

- ① 3人
  - ② 1人
  - ▼ 勤務時間
  - ① 午前7時30分～午後6時30分(うち7時間勤務)
  - ※時間外勤務あり
  - ② 午前8時30分～午後1時(うち4時間勤務)
  - ▼ 受験資格
  - ① 昭和37年4月2日～昭和62年4月1日出生者
  - ② 昭和27年4月2日～昭和62年4月1日出生者
  - ▼ 雇用期間 ①、②とも平成19年4月1日～平成20年3月31日 ※更新可
  - ▼ 時給 ①、②とも890円(通勤手当有)
- 申 問 伊奈庁舎児童福祉課  
☎ 58・2111(内線1162)

##### ■ 児童クラブ

- ▼ 募集職種 放課後児童クラブ指導員
- ▼ 勤務内容 留守家庭の小学校低学年生を対象とした遊びを中心とした保育活動
- ▼ 募集人員 3人
- ▼ 勤務日 毎週月～土曜日(祝日・年末年始・夏期休業日(8月13日～8月16日)を除く)
- ▼ 勤務時間
- ・平日 放課後～午後7時ごろ
- ・学校が休業となる日 午前8時30分～午後7時ごろ

時30分～午後7時ごろ

- ※交代勤務
  - ▼ 勤務場所 谷井田小学校、板橋小学校および豊小学校の各児童クラブ
  - ▼ 受験資格 昭和22年4月2日～昭和60年4月1日出生者
  - ▼ 雇用期間 平成19年4月1日～平成20年3月31日
  - ※更新可
  - ▼ 時給 840円(通勤手当有)
- 申 問 伊奈庁舎児童福祉課  
☎ 58・2111(内線1160)

##### ■ 健康増進課

- ▼ 募集職種
- ① 保健師(有資格者)
- ② 保健師および看護師(有資格者)
- ③ 歯科衛生士(有資格者)
- ④ 視能訓練士(有資格者)
- ▼ 勤務内容
- ①、②、③ 母子保健事業補助
- ④ 目の健康相談事業補助
- ▼ 募集人員
- ① 1人
- ②、③ 若干名
- ④ 1人
- ▼ 勤務日
- ① 週3日程度
- ②、③ 月1回程度
- ④ 年3回程度
- ▼ 勤務時間 ①～④とも各事業区分による
- ▼ 受験資格 ①～④とも満55歳

◆◆市役所代表番号◆◆

☎ 58-2111 (伊奈庁舎・谷和原庁舎共通)

※旧谷和原村役場の番号(☎ 52-3141)にかけてもつながりますが、谷和原庁舎への直通電話ではありません。(最初に伊奈庁舎の電話交換室につながり、その後各課に転送されます。)

までの方(平成19年4月1日現在)

▼雇用期間①④とも平成19年4月1日～平成20年3月31日 ※更新可

▼時給(通勤手当有)

① 1090円

②、③ 日額6500円

④ 日額1万円

【申請】健康増進課(谷和原保健福祉センター内)

☎ 25・2100

■幼稚園

▼募集職種

① 担任教諭

② 補助教諭

※資格取得者または資格取得見込者

▼勤務内容

① クラス担任として園児の保育にあたる

② クラス担任の補助として園児の保育にあたる

▼募集人員①、②とも若干名

▼受験資格①、②とも満50歳以下の方(平成19年4月1日現在)

▼雇用期間①、②とも平成19年4月1日～平成20年3月31日 ※更新可

▼勤務時間

① 午前8時30分～午後5時15分

② 午前8時30分～午後2時30分

※時間外勤務・休日出勤なども

あり

▼時給①、②とも890円(通勤手当有)

【申請】谷和原庁舎学校教育課

☎ 58・2111(内線8201)

■学校給食センター

▼募集職種①調理員

▼勤務内容①給食調理、給食調理用下処理作業および食器器具の洗浄など

▼募集人員①3人

▼勤務時間①午前8時～午後5時(6時間以内)

▼勤務場所①伊奈学校給食センターまたは谷和原学校給食センター

▼受験資格①満60歳までの方(平成19年4月1日現在)

▼雇用期間①平成19年4月1日～平成20年3月31日

※更新可

▼時給①890円(通勤手当有)

【申請】谷和原庁舎学校教育課

☎ 58・2111(内線8201)

■図書館

▼募集職種①司書補助員(有資格者および見込者)

▼勤務内容①司書補助(圖書の貸出、返却、配架、読書相談など)

▼募集人員①1人

▼勤務時間①午前9時30分～午後6時15分(うち7時間勤務)

▼受験資格①昭和52年4月2日～昭和60年4月1日出生者

※土・日曜日勤務可能な方

▼雇用期間①平成19年4月1日～平成20年3月31日

※更新可

▼時給①890円(通勤手当有)

【申請】図書館

☎ 58・3710

■学校用務員等

▼募集職種①用務員

▼勤務内容①施設内外の清掃および給食準備など

▼募集人員①2人

▼勤務時間①幼稚園①午前8時30分～午後4時15分(うち5～7時間勤務)

○小・中学校①午前8時～午後4時(うち5時間勤務)

▼受験資格①満55歳までの方(平成19年4月1日現在)

▼勤務場所①幼稚園または小・中学校

▼雇用期間①平成19年4月1日～平成20年3月31日

※更新可

▼時給①840円(通勤手当有)

【申請】谷和原庁舎学校教育課

☎ 58・2111(内線8201)

平成19年度食料品消費モニター募集

▼業務内容①意見・要望などの報告、アンケートの回答、研修会などへの参加

▼募集人員①県内で23人

※選挙結果は、本人に通知します。

▼任期①依頼日～平成20年3月31日

▼応募資格①20歳以上の方

②国、地方公共団体の議員または職員以外

③他の食生活モニターの予定のない方

④平成18年食料品消費モニターでない方

▼謝金①あり(金額未定)

▼応募期限①2月28日(休)まで

▼応募方法①往復はがきまたはメール(住所、氏名、年齢、性別、職業、電話番号、簡単な応募動機を記入)

【申請】茨城農政事務所消費生活課消費経済係

〒310-0061

水戸市北見町1-9

☎ 029・2211・2185

monitor\_shousei@kanto.maff.go.jp

※お知らせコーナーは次ページに続きます。

# お知らせ

## — Information —

# 情報

申 … 申し込み先

問 … 問い合わせ先

募集します

### 毎日通学できない方でも学べる通信制

県立水戸南高等学校通信制課程(単位制)の生徒を募集します。幅広い年代の方が学んでいます。

#### ▼受付期間

○一般 3月15日(木)～28日(水)

○編入・転入 2月16日(金)～23日(金)

※土・日・祝日を除く午前9時～午後5時

#### ▼応募資格

○一般 中学校もしくはこれに準ずる学校を卒業または平成19年3月卒業見込みの方

○編入 高校に在籍していたが、現在退学して、18単位以上を修得している方

○転入 現在高校に在籍していて、18単位以上修得する見込みがあり、正当な理由がある方

▼応募方法 必要書類を直接提出してください。(郵送不可) ※必要書類は、本校に用意してあります。

申問 県立水戸南高等学校通信制職員室

☎029・247・4284  
http://www.mitomihann-h.ed.jp

ご参加ください

### スキーツアーに参加しませんか

▼主催 市伊奈体育協会スキー部

▼期日 2月24日(土)～25日(日)

▼スキー場 ハンターマウンテンスキーポール塩原

▼宿泊場所 奥塩原温泉 ホテル八汐

#### ▼費用

・中学生以上 1万2千円  
・小学生 1万円

※リフト代除く・食事券2千円含む

▼参加資格 市内在住・在勤・在校者(小学生は保護者同伴)

▼定員 20人

▼申込期日 1月25日(水)～  
▼申込方法 申込書に費用を添えて申し込んでください。

申問 市スポーツ振興室(総合運動公園内)

☎58・4005

### 「夜回り先生」による講演会のお知らせ

▼日時 2月11日(日) 午後2時から

▼会場 常総市地域交流センター(右下のお城)

▼内容 講演「あした笑顔にな

あれ「水谷 修氏(「夜回り」と呼ばれる深夜パトロールを行いながら若者の更生に尽力されています。)

▼入場料 無料

▼主催 水海道ロータリークラブ

▼後援 つくばみらい市、つくばみらい市教育委員会、常総市、常総市教育委員会

問 秋田 ☎52・4683

### 教育講演会 7カ国語で話そう

人間の言葉についての研究および教育実践や国際交流を通じて生まれたさまざまな事例を通して、国際人として育つための望ましい環境について考えませんか。

#### ▼日時

① 1月23日(火) 午前10時30分～午後0時30分

② 1月25日(木) 午前10時30分～午後0時30分

③ 1月27日(土) 午後2時～4時

④ 2月6日(火) 午前10時30分～午後0時30分

⑤ 2月10日(土) 午後2時～4時

▼会場 谷和原公民館(①、③)、きらくやまふれあいの丘世代ふれあいの館(②)、取手市福祉会館(④、⑤)

▼費用 無料 ※託児所あり

▼主催 言語交流研究所ヒッポファミリークラブ

▼後援 つくばみらい市、守谷市、取手市、常総市および上記各教育委員会

問 ヒップファミリークラブ研究員 河辺亜希子

☎57・1180

### 第16回茨城がん学会のお知らせ

▼日時 1月28日(日) 午前9時～午後6時

▼会場 茨城県医師会研修講堂(水戸市笠原町489)ほか

▼参加者 県医師会会員、県内の病院などに勤務する医師など

※一般の方も参加できます。

▼内容 一般演題発表、がん臨床研究発表、看護師のためのプログラム、基調講演、パネルディスカッションなど

▼参加費 無料

問 茨城がん学会実行委員会事務局(県保健福祉部保健予防課内)

☎029・301・3224

### 手をつなぐ子らの作品展

市内の小中学校少人数学級や養護学級で学ぶ児童生徒たちの

◆◆市役所代表番号◆◆

☎ 58-2111 (伊奈庁舎・谷和原庁舎共通)

※旧谷和原村役場の番号(☎52-3141)にかけてもつながりますが、谷和原庁舎への直通電話ではありません。(最初に伊奈庁舎の電話交換室につながり、その後各課に転送されます。)

作品を、一堂に集めて作品展を開催します。

▼期日 2月3(日)～9(日)

▼時間

・土曜 午前9時～午後9時

・日曜 午前9時30分～午後7時15分

・月曜 午前8時30分～午後5時15分

・火～金曜 午前8時30分～午後9時

・最終日は午後2時まで

▼会場 谷和原保健福祉センター

▼内容 絵画、習字、手芸、工作など

▼市特別支援教育研究部長

沼尻 (小張小学校教頭)

☎ 58-0003

女性のための生き方・働き方セミナー

県では、女性の方を対象に生き方や働き方を考えるセミナーを県内5か所で開催します。主なものは次のとおりです。みなさんの積極的な参加をお待ちしています。(参加無料)

●第1回(定員100人)

▼日時 2月3(日) 午後1時30分～3時

▼場所 三の丸ホテル(水戸市三の丸)

▼講演 石川牧子氏(日本テレビアナ)

「自分らしく生きる!」

▼日時 2月3(日) 午後2時～4時

▼場所 谷和原公民館

▼内容 講演「社会的ひきこもりー終わらない思春期ー」

▼日時 2月17(日) 午後1時30分～3時

▼場所 つくば国際会議場(つくば市竹園)

▼講演 岡本武史氏(就職ジャーナリスト)

☆各回とも希望者を対象に、ジョブカフェいばらきによるキャリアアカウンセリングを行います。

▼日時 1月28(日) 午前10時にTXみらい平駅を出発

▼内容 新春初詣「板橋不動尊へ歩こう」(ワープステーション江戸経由) 約10km

▼持参する物 弁当、飲み物

▼参加費 300円

▼NPO日本スポーツ振興協会 佐藤

☎ 029-847-6958

第46回定例ウォーク つくば歩いてみる会

▼日時 2月3(日) 午後2時～4時

▼場所 谷和原公民館

▼内容 講演「社会的ひきこもりー終わらない思春期ー」

▼日時 2月17(日) 午後1時30分～3時

▼場所 つくば国際会議場(つくば市竹園)

▼講演 岡本武史氏(就職ジャーナリスト)

▼日時 1月28(日) 午前10時にTXみらい平駅を出発

▼内容 新春初詣「板橋不動尊へ歩こう」(ワープステーション江戸経由) 約10km

▼持参する物 弁当、飲み物

▼参加費 300円

▼NPO日本スポーツ振興協会 佐藤

☎ 029-847-6958

第11回犬・猫里親の会のお知らせ

里親の会は、犬や猫が欲しい方と、事情により犬や猫を飼えなくなった方の仲介をします。里親の会に参加する方は、必ず事前に連絡してください。

▼日時 2月4(日) 午後1時～3時 ※雨天中止

▼場所 市役所伊奈庁舎常陽銀行ATM付近

▼占部 ☎ 58-7168

「やわらぎ句会」のお知らせ

俳句に興味のある方、初心者の方、お気軽にご参加ください。講師による丁寧な指導があります。(自作の句を持参した方には、講師による添削指導あり)

▼日時 3月17(日) 午後1時30分～4時30分

▼場所 谷和原公民館

小学校新入学児童に対する入学祝品贈呈

参加費 1千円

講師 栗田幸一先生(谷和原公民館平成18年度講座「入門俳句」講師)

申込期限 3月10(日)

申込方法 電話、はがき、FAX(住所、氏名、電話番号を記入) ※当日参加も可

▼申込方法 電話、はがき、FAX(住所、氏名、電話番号を記入) ※当日参加も可

▼申込期限 3月10(日)

▼申込方法 電話、はがき、FAX(住所、氏名、電話番号を記入) ※当日参加も可

▼申込期限 3月10(日)

▼申込方法 電話、はがき、FAX(住所、氏名、電話番号を記入) ※当日参加も可

▼申込期限 3月10(日)

▼申込方法 電話、はがき、FAX(住所、氏名、電話番号を記入) ※当日参加も可

▼申込期限 3月10(日)

▼申込方法 電話、はがき、FAX(住所、氏名、電話番号を記入) ※当日参加も可

▼申込期限 3月10(日)

▼申込方法 電話、はがき、FAX(住所、氏名、電話番号を記入) ※当日参加も可

▼申込期限 3月10(日)

▼申込方法 電話、はがき、FAX(住所、氏名、電話番号を記入) ※当日参加も可

▼申込期限 3月10(日)

▼申込方法 電話、はがき、FAX(住所、氏名、電話番号を記入) ※当日参加も可

▼申込期限 3月10(日)

▼申込方法 電話、はがき、FAX(住所、氏名、電話番号を記入) ※当日参加も可

▼申込期限 3月10(日)

▼申込方法 電話、はがき、FAX(住所、氏名、電話番号を記入) ※当日参加も可

▼申込期限 3月10(日)

▼申込方法 電話、はがき、FAX(住所、氏名、電話番号を記入) ※当日参加も可

▼申込期限 3月10(日)

▼申込方法 電話、はがき、FAX(住所、氏名、電話番号を記入) ※当日参加も可

▼申込期限 3月10(日)

▼申込方法 電話、はがき、FAX(住所、氏名、電話番号を記入) ※当日参加も可

▼申込期限 3月10(日)

▼申込方法 電話、はがき、FAX(住所、氏名、電話番号を記入) ※当日参加も可

▼申込期限 3月10(日)

▼申込方法 電話、はがき、FAX(住所、氏名、電話番号を記入) ※当日参加も可

▼申込期限 3月10(日)

▼申込方法 電話、はがき、FAX(住所、氏名、電話番号を記入) ※当日参加も可

▼申込期限 3月10(日)

▼申込方法 電話、はがき、FAX(住所、氏名、電話番号を記入) ※当日参加も可

▼申込期限 3月10(日)

▼申込方法 電話、はがき、FAX(住所、氏名、電話番号を記入) ※当日参加も可

▼申込期限 3月10(日)

▼申込方法 電話、はがき、FAX(住所、氏名、電話番号を記入) ※当日参加も可

▼申込期限 3月10(日)

▼申込方法 電話、はがき、FAX(住所、氏名、電話番号を記入) ※当日参加も可

▼申込期限 3月10(日)

▼申込方法 電話、はがき、FAX(住所、氏名、電話番号を記入) ※当日参加も可

▼申込期限 3月10(日)

▼申込方法 電話、はがき、FAX(住所、氏名、電話番号を記入) ※当日参加も可

▼申込期限 3月10(日)

▼申込方法 電話、はがき、FAX(住所、氏名、電話番号を記入) ※当日参加も可

▼申込期限 3月10(日)

▼申込方法 電話、はがき、FAX(住所、氏名、電話番号を記入) ※当日参加も可

▼申込期限 3月10(日)

▼申込方法 電話、はがき、FAX(住所、氏名、電話番号を記入) ※当日参加も可

▼申込期限 3月10(日)

▼申込方法 電話、はがき、FAX(住所、氏名、電話番号を記入) ※当日参加も可

▼申込期限 3月10(日)

▼申込方法 電話、はがき、FAX(住所、氏名、電話番号を記入) ※当日参加も可

▼申込期限 3月10(日)

▼申込方法 電話、はがき、FAX(住所、氏名、電話番号を記入) ※当日参加も可

▼申込期限 3月10(日)

▼申込方法 電話、はがき、FAX(住所、氏名、電話番号を記入) ※当日参加も可

▼申込期限 3月10(日)

▼申込方法 電話、はがき、FAX(住所、氏名、電話番号を記入) ※当日参加も可

▼申込期限 3月10(日)

▼申込方法 電話、はがき、FAX(住所、氏名、電話番号を記入) ※当日参加も可

▼申込期限 3月10(日)

▼申込方法 電話、はがき、FAX(住所、氏名、電話番号を記入) ※当日参加も可

▼申込期限 3月10(日)

▼申込方法 電話、はがき、FAX(住所、氏名、電話番号を記入) ※当日参加も可

▼申込期限 3月10(日)

▼申込方法 電話、はがき、FAX(住所、氏名、電話番号を記入) ※当日参加も可

▼申込期限 3月10(日)

# お知らせ情報

— Information —

お知らせします

## つくばみらい市競争入札参加願受付

平成19・20年度において、市が発注する建設工事・業務委託および物品納入などの競争入札に参加を希望する方の「入札参加願」を次のとおり受け付けします。

▼受付期間 2月1日(木)～28日(水) (土・日・祝日を除く)

▼受付場所 伊奈庁舎2階財政課

▼提出書類 全国统一様式(国土交通省の様式でも可)

※添付書類などの詳細については、市のホームページでご確認ください。

▼フォルダの色

①建設工事関係 赤色

②測量・建設コンサルタント関係 青色

③物品納入・役務の提供関係 黄色

▼申請方法 直接持参

▼申請 伊奈庁舎財政課  
☎58・21111 (内線1231)

## 取手地方広域下水道組合競争入札参加願受付

取手地方広域下水道組合が発注する工事の請負、設計、測量

などの業務委託、物品・役務の提供、その他の競争入札に参加を希望する事業所または個人は、次の申請書類を提出してください。

▼提出書類

・申請書および添付書類一式 (詳しい内容は、提出要領をご覧ください。)

・電算入力用紙(取手地方広域下水道組合指定様式)

※申請書、提出要領、電算入力用紙は、ホームページからダウンロードしてください。

▼受付日時 2月1日(木)～28日(水) (土・日・祝日と16日(金)を除く) 午前9時30分～11時30分、午後1時～4時

▼受付場所 取手地方広域下水道組合3階会議室

▼申請 取手地方広域下水道組合 総務課

☎0297・74・4125  
<http://business4.plala.or.jp/tgesui/>

## 農業用暗きよ排水設置資材費補助

▼補助対象

・生産調整100%達成農家  
・申請は年に一度限り  
・補助対象となる施工場所については、生産調整対象圃場に限り。

▼補助基準 農業用暗きよの施工および補助基準は、30アール当たりおおむね400mの範囲内とします。

▼補助額 消費税を除く資材費分(上限8万8千円)

▼申請方法 谷和原庁舎農政課 備え付けの書類を提出

▼申請期限 3月16日(金)

## 農業委員会各種申請受付期間

2月の各種申請の受付期間は次のとおりです。

▼受付期間 2月13日(火)～14日(水)

3月の各種申請の受付期間は次のとおりです。

▼受付期間 3月1日(木)～6日(火)

▼申請 谷和原庁舎農業委員会事務局  
☎58・21111 (内線81200・8122)

## 生産緑地地区の決定案について

生産緑地法(昭和49年6月1日法律第68号)の規定に基づき、生産緑地地区の都市計画決定案

の縦覧を実施します。

▼都市計画の種類 伊奈都市計画および水海道都市計画生産緑地地区の決定

▼都市計画を決定する区域

●伊奈都市計画区域

・つくばみらい市伊奈東字伊奈東の一部

・つくばみらい市谷井田字北耕地、字南耕地および字内郷の各一部

●水海道都市計画区域

・つくばみらい市筒戸字諏訪の一部

▼縦覧の場所 谷和原庁舎都市計画課

▼縦覧の期間 2月1日(木)～15日(木)

▼申請 谷和原庁舎都市計画課  
☎58・21111 (内線8161)

## 交通遺児などへの無利子貸付・介護料支給

①無利子貸付

▼対象 自動車事故が原因で死亡、または重度の後遺障害が残った方の子ども(0歳～中学3年生)

▼貸付金額 子ども1人につき一時金(初回のみ) 15万5千円

・月額2万円

・小・中学校への入学支度金4万4千円

◆◆市役所代表番号◆◆

☎ 58-2111 (伊奈庁舎・谷和原庁舎共通)

※旧谷和原村役場の番号(☎52-3141)にかけてもつながりますが、谷和原庁舎への直通電話ではありません。(最初に伊奈庁舎の電話交換室につながり、その後各課に転送されます。)

110番地域を守る  
ホットライン

110番は、地域の安全を確保する警察への緊急通報の手段です。移動電話からの110番通報は、全体の半数以上を占め、その構成比は過去10年間で約2.8倍に上昇しています。

携帯電話で110番するとき、

- 通話中はできるだけ場所を移動しない
- 通話終了後に電源を切らない
- 高速道路の場合は、上下線の別、キロポストの位置を確認する
- 運転中の使用はしない
- 電柱番号や自動販売機の住所表示などを活用する

- ▼ 返還方法Ⅱ 中学卒業後20年間で均等返済(高校・大学進学者は、卒業まで返還を猶予します。)
- ② 介護料支給
- ▼ 対象Ⅱ 自動車事故が原因で重度の後遺障害があり、常時または随時の介護が必要な方
- ▼ 支給金額Ⅱ 後遺障害等級により異なります。

※詳細はお問い合わせください。  
**申請** 独立行政法人自動車事故対策機構茨城支所  
 ☎ 029-226-0591

茨城県最低賃金の改定について

件名	時間額
茨城県最低賃金	655円
鉄鋼業	758円
産業別最低賃金	
一般機械器具製造業	747円
電気機械器具、情報通信機械器具、電子部品・デバイス、精密機械器具製造業	742円
各種商品小売業	718円

※詳細については、お問い合わせください。

**問** 茨城労働局労働基準部賃金室  
 ☎ 029-224-6216

再就職の準備を応援  
します

「育児や介護から手が離れたら、もう一度働きたい!」とい

などに注意し、警察官の質問にあわせて、あせらずはつきりと答えてください。  
 犯罪などによる被害の未然防止、その他みなさんの安全と平穩に関する相談で、緊急でない電話は、#9110へおかけください。  
 「知っていますか?警察相談」  
 #9110

う皆様に対し、再就職の準備を応援します。  
 登録は無料です。  
 ▼ 対象Ⅱ 妊娠・出産・育児または介護を理由として退職し、将来再就職を希望する方  
 ※ただし、退職前に雇用保険被保険者であった方  
 ▼ 内容Ⅱ 再就職セミナーへの参加、情報誌の提供、個別相談など

**問** (財)21世紀職業財団茨城事務所  
 ☎ 029-206-2413  
<http://www.2020net.jp>

電話での年金の相談は「ねんきんダイヤル」へ  
 ▼ 受付時間Ⅱ 午前8時30分〜午後5時15分(土・日・祝日除く)  
 ● 年金請求などの年金相談  
 ☎ 0570-05-1165  
 ● 年金を受けている方の年金相談  
 ☎ 0570-07-1165

※「0570」の最初の「0」を省略したり、市外局番を付けたりして間違いない電話になっているケースが発生しています。かけ間違いにご注意ください。

ほくは、安全エシちゃん  
 2月は政府の呼びかけによる

## 省エネルギー一か月間です

◀省エネの3つのポイント▶

2月は、政府の呼びかけによる「省エネルギー一か月間」です。便利でついつい使ってしまう電気ですが、皆さまにエネルギーを大切に使用していただくよう関東電気保安協会では、次の3つの「省エネポイント」をお知らせしています。

- ① 設定温度はひかえめに  
 冬の室温の設定は20℃を目安に、冷蔵庫内の温度設定は弱めにしましょう。
- ② スイッチはOFF  
 見ていないテレビや不要な照明は、こまめに切りましょう。
- ③ 待機電力のカット  
 就寝や外出する時は、常時通電が不要な電気製品は、こまめにプラグをコンセントから抜きましょう。

財団法人 関東電気保安協会  
 KDH  
<http://www.kdh.or.jp>

## 休日当番病院

日	病院名	所在地	連絡先
2月4日(日)	宗仁会病院	取手市	0297-85-8341
11日(日)	取手協同病院	取手市	0297-74-5551
12日(月)	宗仁会病院	取手市	0297-85-8341
18日(日)	取手医師会病院	取手市	0297-78-6111
25日(日)	守谷慶友病院	守谷市	0297-45-3311

## 小児科救急当番病院

日	病院名	所在地	連絡先
毎週水曜日	総合守谷第一病院	守谷市	0297-45-5111
水曜日以外	取手協同病院	取手市	0297-74-5551

## ☆茨城県救急医療情報システム

☎ 029 - 241 - 4199 (24時間対応)  
<http://www.qq.pref.ibaraki.jp/>

## くみとり (2月)

日	曜日	収集区域	
		関東商事(株) ☎029-836-3007	(株)シイナクリーン ☎58-3566
1	木	足高、戸茂、戸崎	東栗山、城中、伊丹、小張、高波
2	金	根柄、久保、鎌田	福原、上島、中島、下島、小張、高波
3	土	—	—
4	日	—	—
5	月	野堀、伊奈東	谷井田、山王新田、神住新田、小張、小島新田
6	火	野堀、伊奈東	谷井田、山王新田、神住新田、小張、小島新田
7	水	野堀、伊奈東	福田、小張、小島新田
8	木	野堀、伊奈東	奉社、市野深、新戸、谷口、高岡
9	金	野堀、伊奈東	奉社、市野深、新戸、谷口
10	土	—	—
11	日	—	—
12	月	—	—
13	火	狸穴、伊奈東	奉社、市野深、新戸、谷口
14	水	狸穴、伊奈東	上平柳、中平柳、下平柳
15	木	大和田、伊奈東	弥柳、山谷、狸淵
16	金	大和田、伊奈東	弥柳、山谷、狸淵
17	土	—	—
18	日	—	—
19	月	板橋、上街道	長渡呂、長渡呂新田、青木
20	火	板橋、上街道	青古新田、豊体
21	水	板橋、上街道	—
22	木	板橋	—
23	金	板橋	—
24	土	—	—
25	日	—	—
26	月	南太田	—
27	火	南太田	—
28	水	南太田	—

## つくばみらい市社会福祉協議会 心配ごと相談

### 日程

2月6日(火) 法律相談…保健福祉センター  
 13日(火) 法律相談…すこやか福祉館  
 15日(木) 心配ごと相談…すこやか福祉館  
 保健福祉センター  
 20日(火) 法律相談…保健福祉センター  
 27日(火) 法律相談…すこやか福祉館

### 法律相談

弁護士または司法書士による相談(要予約)  
 午後1時～4時

### 心配ごと相談

民生委員児童委員及び見識を有する者  
 午後1時～3時

### 予約・問合せ先

(社)つくばみらい市社会福祉協議会  
 (すこやか福祉館内)

〒300-2312 つくばみらい市神生530  
 ☎ 57-0123

## 行政相談

随時受け付けています。

問合せ先 行政相談委員

いまがわかずひろ

今川和宏さん ☎ 52-2525 筒戸1749-1

あいしまひろし

相島宏さん ☎ 58-0676 下平柳828-3

## 教育相談

### ●伊奈公民館

日時 2月2日(金)、9日(金)、16日(金)、  
 23日(金)  
 午前9時～12時

### ●小絹コミュニティセンター

日時 2月13日(火)、27日(火)  
 午後1時～5時

問合せ先 市谷和原庁舎教育委員会学校教育課  
 指導室 ☎ 58-2111 (内線8202)

## 飼えなくなった犬猫の引取り

やむを得ず飼えなくなった場合は、自らの責任で新たな飼い主を探してください。どうしても飼い主が見つからない場合は、引き取りを行います。

日時 2月26日(月)  
 午後1時～1時20分

場所 伊奈庁舎前駐車場

問合せ先 市伊奈庁舎生活環境課  
 ☎ 58-2111 (内線1123)



## ごみカレンダー（2月）

種類 地区	不燃ごみ	可燃ごみ	粗大ごみ	缶	ビン		古紙・古布	有害ごみ
					無色	茶・その他		
小張・豊板橋	毎週月曜日	毎週火・金曜日	14日(水)	15日(木)	1日(木)	8日(木)	21日(水)	—
谷井田	毎週木曜日		21日(水)	26日(月)	5日(月)	19日(月)	14日(水)	—
三島・東	毎週火曜日	毎週月・木曜日	7日(水)	16日(金)	2日(金)	9日(金)	28日(水)	—
小絹	毎週金曜日		28日(水)	20日(火)	6日(火)	13日(火)	7日(水)	—
※絹の台	5日(月) 13日(火) 19日(月) 26日(月)	毎週火・金曜日	14日(水)	毎週木曜日 ※ただし第5週を除く 1日(木) 8日(木) 15日(木) 22日(木)	1日(木) 15日(木)	8日(木) 22日(木)	毎週木曜日 ※ただし第5週を除く 1日(木) 8日(木) 15日(木) 22日(木)	21日(水)
谷原			28日(水)					28日(水)
十和			21日(水)					21日(水)
福岡			7日(水)					7日(水)

☆12日(月)は、いずれの回収もありませんのでご注意ください！

### 毎週水曜日は窓口を延長

毎週水曜日は、伊奈・谷和原両庁舎で窓口業務を午後7時まで延長しています。次の証明書の交付が受けられます。

- 税務関係**→納税証明書、所得証明書、評価証明書、軽自動車車検用納税証明書などの発行
- 住民関係**→全部事項証明書（戸籍謄本）、個人事項証明書（戸籍抄本）、住民票謄・抄本、身分証明書、印鑑登録及び印鑑証明書などの発行
- 会計関係**→市税、各種使用料、手数料など（納付書持参の場合のみ）の収納

### 2月の納税など

固定資産税	第4期
介護保険料	第6期
保育料	2月分
児童クラブ	2月分
水道使用料(伊奈)	2月分
水道使用料(谷和原)	福岡・谷原
下水道受益者負担	第4期
下水道使用料	谷原・小張
農集排(伊奈)	2月分
ゴミプラ(伊奈)	2月分
住宅使用料	2月分
地代(伊奈)	2月分

☆納期限は2月28日(水)です。

### 水道漏水修理当番（2月）

水道の故障、漏水修理などの場合は、次の市指定給水装置工事店が当番になっていますので、直接ご連絡ください。

日	曜日	伊奈地区		谷和原地区	
		工事業者名	電話番号	工事業者名	電話番号
1	木	松本工業(株)	58-2187	谷口設備工業	52-2619
2	金	成島建設(株)	58-1131	常磐興業(株)	52-2203
3	土	中村建設(株)	58-1717	常総土木工業(株)	52-5357
4	日	原信田建設(株)	58-0018	塚本建設工業(株)	52-3681
5	月	(株)山田組	58-2351	(株)豊島産業	52-3335
6	火	(有)坂本設備工業	58-0070	(有)福新設備工業	52-5011
7	水	原信田建設(株)	58-0018	(有)川口商事	52-3286
8	木	(有)大久保水道工業	58-8177	(有)片見設備工業	52-5804
9	金	伊奈工業(株)	58-6168	常陸管工	52-5579
10	土	(株)赤塚土木興業	58-6213	谷原建設(株)	52-2298
11	日	(有)大久保水道工業	58-8177	谷口設備工業	52-2619
12	月	伊奈工業(株)	58-6168	常磐興業(株)	52-2203
13	火	(株)秋田興業	58-7241	常総土木工業(株)	52-5357
14	水	いなほ工業(株)	58-0382	塚本建設工業(株)	52-3681
15	木	松本工業(株)	58-2187	(株)豊島産業	52-3335
16	金	成島建設(株)	58-1131	(有)福新設備工業	52-5011
17	土	中村建設(株)	58-1717	(有)川口商事	52-3286
18	日	伊奈工業(株)	58-6168	(有)片見設備工業	52-5804
19	月	(株)山田組	58-2351	常陸管工	52-5579
20	火	(有)坂本設備工業	58-0070	谷原建設(株)	52-2298
21	水	原信田建設(株)	58-0018	谷口設備工業	52-2619
22	木	(有)大久保水道工業	58-8177	常磐興業(株)	52-2203
23	金	伊奈工業(株)	58-6168	常総土木工業(株)	52-5357
24	土	(株)赤塚土木興業	58-6213	塚本建設工業(株)	52-3681
25	日	(株)赤塚土木興業	58-6213	(株)豊島産業	52-3335
26	月	(株)秋田興業	58-7241	(有)福新設備工業	52-5011
27	火	いなほ工業(株)	58-0382	(有)川口商事	52-3286
28	水	松本工業(株)	58-2187	(有)片見設備工業	52-5804

## 2月保健カレンダー

1	木	移動健康相談 午前9時30分～ 場所：小絹コミュニティセンター 成人歯科検診（予約制）午後1時30分～ 場所：谷和原保健福祉センター ミニ教室【チューブ運動】午後7時30分～
2	金	成人歯科検診（予約制）午後1時30分～ 場所：伊奈保健センター ミニ教室【バランスボール】午前11時～
3	土	マタニティ教室（予約制）午前10時～ 場所：伊奈保健センター 成人歯科検診（予約制）午後1時30分～ 場所：谷和原保健福祉センター 健康増進室利用講習会 午後1時30分～
4	日	
5	月	
6	火	3歳児健診 午後1時～ 場所：谷和原保健福祉センター 健康増進室利用講習会 午前9時30分～
7	水	離乳食教室（予約制）午前10時～、11時～ 場所：谷和原保健福祉センター 成人歯科検診（予約制）午後1時30分～ 場所：伊奈保健センター ミニ教室【肩こり・腰痛】午前10時～
8	木	ミニ教室【チューブ運動】午後7時30分～
9	金	1歳6か月児健診 午後1時～ 場所：谷和原保健福祉センター ミニ教室【バランスボール】午前11時～
10	土	
11	日	健康増進室利用講習会 午前9時30分～
12	月	
13	火	
14	水	健康増進室利用講習会 午後6時30分～ ミニ教室【肩こり・腰痛】午前10時～
15	木	3歳児健診 午後1時～ 場所：伊奈保健センター ミニ教室【チューブ運動】午後7時30分～
16	金	1歳6か月児健診 午後1時～ 場所：伊奈保健センター ミニ教室【バランスボール】午前11時～
17	土	婦人科検診（予約制）午後0時～ 場所：伊奈保健センター
18	日	
19	月	育児相談（予約制）午前9時～ 場所：伊奈保健センター ひよこ広場 午前10時～ 場所：伊奈保健センター
20	火	
21	水	骨粗しょう症検診（予約制）①午前9時30分～ ②午後1時30分～ 場所：伊奈保健センター マタニティ教室（予約制）午後1時～ 場所：谷和原保健福祉センター

22	木	健康増進室利用講習会 午後1時30分～ ミニ教室【チューブ運動】午後7時30分～
23	金	ポリオ予防接種 午後1時～ 場所：谷和原保健福祉センター ミニ教室【バランスボール】午前11時～
24	土	婦人科検診（予約制）午後0時～ 場所：谷和原保健福祉センター 健康増進室利用講習会 午後6時30分～
25	日	
26	月	2歳児歯科検診 午後1時～ 場所：谷和原保健福祉センター
27	火	健康相談（予約制）午前9時～ 場所：伊奈保健センター こころの健康相談（予約制）午後1時30分～ 場所：伊奈保健センター
28	水	骨粗しょう症検診（予約制）①午前9時30分～ ②午後1時30分～ 場所：①谷和原保健福祉センター、 ②小絹コミュニティセンター ミニ教室【肩こり・腰痛】午前10時～

### <健康増進室利用について>

- 場 所 谷和原保健福祉センター
- 対 象 者 講習会を受講された方
- 使 用 料 100円（免除制度あり）

### ※講習会について

「運動機器の取り扱い方や体力測定」などを行います。健康増進室は、この講習会を受講された方のみご利用いただけます。

講習会に来られる方は、室内運動靴・運動しやすい服装・汗ふきタオルなどをご持参ください。

- 対 象 者 市内在住・在勤・在学者で16歳以上の方
- 定 員 各日とも8人（予約制）
- 申込方法 谷和原保健福祉センター内健康増進課まで、電話または窓口で直接お申し込みください。
- 申 込 日 月～金曜日（土・日・祝日を除く）の午前8時30分～午後5時15分（1月22日(月)～）

### ※ミニ教室について

健康増進室利用講習会を受講された方のみ、ミニ教室の予約ができます。（申込方法・申込日は講習会と同じ）

- 定 員 各日とも15人（予約制）
- ☆詳しくはお問い合わせください。

### ★健康増進室の利用時間

- ・火～土曜日：午前9時～午後9時
  - ・日 曜 日：午前9時～午後8時
- ※月曜日は休室になります。

### 問い合わせ先

健康増進課  
（谷和原保健福祉センター内）  
☎ 25 - 2100

## 市長12月の動静（12月1日～12月31日）

ここでは、市長の月間の動静を情報公開します。

- 12月1日(金) 庁議、道路整備の促進を求める全国大会  
 2日(土) 常総・つくばみらい地区交通安全大会  
 3日(日) 市なわとび大会「ロープジャンピング10」、市男女共同参画講演会  
 6日(水) 障害者計画策定委員会  
 7日(木) ボランティア連絡協議会設立総会、都市計画審議会  
 8日(金) 葬儀（職員家族）  
 10日(日) 市長杯剣道大会  
 12日(火) 定例記者会見、入札  
 13日(水) 定例議会  
 14日(木) 定例議会、石原朝雄氏瑞宝綬章受賞祝賀会  
 15日(金) シルバー人材センター理事会  
 16日(土) 大和田集会所竣工式、丹羽雄哉自民党総務会長就任祝賀会  
 17日(日) 葬儀（香取県議会同葬儀）  
 18日(月) 定例議会  
 19日(火) 伊奈東中学校来訪（チャリティコンサート募金寄贈）  
 20日(水) 常総広域管理者会  
 21日(木) 公明党議員団より予算要望、認定農業者認定書授与式  
 22日(金) 定例議会、年末警戒活動視察・激励  
 25日(月) 茨城県河川整備計画検討委員会、県南市町村長会  
 26日(火) 谷和原・伊奈地区地域水田農業推進協議会  
 27日(水) TX沿線5市長会  
 28日(木) 人事発令式、御用納め

## つくばみらい市統計

●火災	12月分	18年分
建物	0件	15件
車両	2件	8件
その他	0件	5件
計	2件	28件
●救急	12月分	18年分
交通事故	22件	241件
急病	81件	846件
その他	22件	243件
計	125件	1,330件

※前月比

総人口	41,610人	(+78)
男	20,767人	(+36)
女	20,853人	(+42)
世帯	13,677世帯	(+35)

(平成19年1月1日現在)

## 市役所の開庁時間

月～金曜日  
 (土・日・祝日を除く)  
 午前8時30分～午後5時15分  
 ※毎週水曜日は、窓口業務の一部を午後7時まで延長しています。(25ページ参照)

## ホームページリニューアル

市のホームページが全面リニューアルしました。追加された情報も多くありますので、ぜひご覧ください。

<http://www.city.tsukubamirai.lg.jp>

tsukubamirai.lg.jp

## Topics

### 休載のお知らせ

今月は、「エキストラの会だより」はお休みします。

エキストラの会についてのお問い合わせは、市谷和原庁舎商工観光課まで。

☎ 58-2111 (内線8142)

### 掲示板に書き込みを

市のホームページに、「市民交流掲示板」を設置しています。意見・情報の交換にどうぞご利用ください。利用の際は、ルールを必ず守ってください。

担当からのお知らせ。

広報つくばみらいでは、市民の皆様からの情報をお待ちしております。

おもしろいネタや、珍しいネタがありましたら、市伊奈庁舎秘書広聴課（☎58-2111 内線1203）までご連絡ください。  
 また、写真をお持ちになる場合、デジタルカメラで撮った場合は、その元データをCDなどに入れて提出してください。なお、写真などは返却しません。

☆掲載スペースや締め切りの都合上、投稿された情報が必ずしも掲載できるとは限りませんので、ご了承ください。

締め切りは、2月号が平成19年1月24日(水)、3月号が2月22日(木)です。

あけましておめでとうございませう。今年もよろしくお祈りします。今年も脳も体も衰えないよう、しっかりと鍛えようと思えます。もちろん城にも行きますよ！（まずは「特別展・江戸城」から 城好き！）



市の花  
なのはな



市の木  
さくら



市の鳥  
ひばり

つくばみらいの

# 魅力発見

第10回

市内を歴史ある鉄道が走る〇〇〇

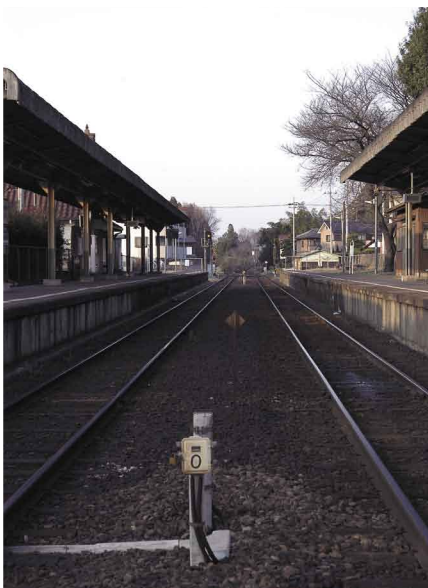
～ 関東鉄道常総線 小絹駅 ～

関東鉄道常総線は、取手駅から下館駅まで約51kmを結ぶ鉄道で、鬼怒川にほぼ平行して走っています。なんと1913年（大正2年、当時の名称は「常総鉄道」）から90年以上もの長い年月を経て運行されているという、たいへん歴史のある鉄道です。

常総線は、非電化の気動車で運行しており、取手駅～水海道駅間は複線ですが、水海道駅～下館駅は単線となっています。市内には「小絹駅」が設置され、小絹駅では、1日平均1,500人が通勤や通学の足として常総線を利用しています。

最近では、つくばエクスプレスの開業にあわせて快速が運行されるなど、利便性が向上し、TXへの乗り換えに利用する方も多くなっています。

一方、水海道駅以北は無人駅もあり、趣のあるローカル線の雰囲気が漂っています。常総線に揺られて、のんびりした列車の旅を楽しむのもまた良いのではないのでしょうか。



▲小絹駅の線路から下館方面を望む。



常総線の車両は、「気動車」。

電気ではなく、燃料（軽油）で走ります。

