

合唱ミュージカルに初挑戦！

つくばみらい市少年少女合唱団の皆さんが8月8日、竜ヶ崎少年少女合唱団の皆さんとジョイントコンサートを行いました。

今回は、初めて合唱ミュージカル「十五少年漂流記」に挑戦!! 体全体を使い、表現豊かに演じた皆さんに、当日来場した約250人から大きな拍手が送られました。



●主な内容

- | | |
|----------------------------------|-----------------------|
| P 2 地震だ! そのときあなたは・・・ | P 12 第5回市スポーツフェスティバル |
| P 4 未来を担う子どもたちのこれからの学校づくりのために(3) | P 15 就学時健康診断のお知らせ |
| P 5 23年度保育所(園)入所(園)児募集 | P 24 保健だより |
| P 9 区域指定(伊奈地区)について | P 28 スポーツの楽しさ、再発見! |
| P10 市青少年相談員を紹介します | 別冊 22年度後期生涯学習・公民館講座募集 |

9

平成22年 長月

No.54

9月1日現在人口・世帯数(前月比)

総人口45,164人(+86) 男22,654人(+45) 女22,510人(+41)・世帯数16,154世帯(+56)

地震発生

まずは身の安全、次に火の元確認！

揺れを感じたら、あわてて外に飛び出さず、身の安全を守ることが第一。座布団などで頭を守り、丈夫なテーブルなどの下にかくれましょう！

揺れがおさまったら、使用中のガス器具などの火を消し、避難経路を確保しましょう！家具類の固定や、ガラス部分にガラス飛散防止フィルムを張っておくなど、日頃から備えておきましょう！

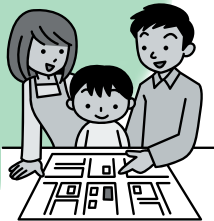
緊急地震速報でまずは安全確保！

緊急地震速報は、強い揺れがくることを、皆さんにすばやく知らせる情報です。

緊急地震速報を見聞きした場合は、まわりの人に地震が来る事を知らせながら、あわてずに身の安全を確保しましょう。

避難勧告が出たら、速やかに避難場所へ！

市から避難勧告や避難指示が出たときは、「非常持出品」を持ち、速やかに避難しましょう。地震の時には、塼の倒壊やガラス飛散、看板などの落下に注意しましょう！また、日頃から避難場所や道順などを確認しておくことが大切です。避難場所などについては、市総務課までお問い合わせください。



家族の連絡方法、安否確認の方法は？

災害時には、電話やインターネットなどがつながりにくくなります。日頃から、家族の安否確認の方法、集合場所などを話し合っておきましょう。

安否確認には、災害用伝言ダイヤル「171」

メッセージを残す

- ① 171をダイヤル
- ② 「1」（録音）を選ぶ
- ③ 自分（被災地）の電話番号をダイヤル
- ④ メッセージの録音

メッセージを聞く

- ① 171をダイヤル
- ② 「2」（再生）を選ぶ
- ③ 被災地の方の電話番号をダイヤル
- ④ メッセージの再生

※ガイダンスが流れますので、ガイダンスに従ってください。

平成7年1月17日、午前5時46分早朝、それは突然起こりました。激しい揺れが襲い家は倒壊、二次災害による火災が発生し、死者数6432人を数えた阪神・淡路大震災。このような災害は、いつ、どこで起こるか分かりません。私たちの身近なところでも起こりうるのです。そのとき、何ができるのか、何をすればいいのか、どうしていいか分からなくなってしまうのではないのでしょうか。大切な命・財産を災害から守るために、日頃からの心がけ、備えをしておきましょう。

いつ起こるか分からない災害
日頃からの心がけが大切です！

ライフラインの停止や避難に備えて！

大災害が発生すると、水、電気、ガス、通信などのライフラインが停止する可能性があります。復旧までの間、自宅で生活できるように、水や食料、生活用品を備蓄しておきましょう！

また、自宅が被災した場合、避難所での生活も余儀なくされることもあります。そういう場合に備えて、災害後の生活をささえる「非常備蓄品」と、非難のときに持って逃げる「非常持出品」に分けて用意しておきましょう！「非常持出品」は前もってリュックなどに詰めて準備しましょう！

非常備蓄品

水は、1人1日3リットルが必要です。非常食も最低3日分用意しておきましょう。

特別なものを用意するのではなく、普段の生活で必要なもの・使用しているものを。

非常持出品

水や非常食、ラジオなどのほか、すぐに必要になるもの、なければ困るものを考えて用意しましょう。

誰が何を持ち出すか担当を決めていくと、すばやく避難できます。



地震だ！ そのときあなたは・・・

さまざまな地震対策が世の中にあふれている中、皆さんの家庭ではどのような対策をしていますか？何から手をつけていいか分からず、結局何もせずに終わっていませんか？

身近に迫っています！ 大地震が！！

- 平成7年 兵庫県南部地震（阪神・淡路大震災）
マグニチュード7.3
- 平成16年 新潟県中越地震
マグニチュード6.8
- 平成19年 能登半島地震
マグニチュード6.9
- 平成20年 岩手・宮城内陸地震
マグニチュード7.2

南関東直下地震

南関東直下地震とは、2007年（平成19年）～2036年（平成48年）の間に、関東地方南部（神奈川県・東京都・千葉県・埼玉県東部・茨城県南部）に70%の確率で発生すると想定される大地震。マグニチュード7級と想定されています。



「備えあれば憂いなし」 防災訓練を実施

今年で、第3回目を迎える市防災訓練が8月21日、市運動公園多目的広場で行われました。当日は、「午前7時00分に、茨城県南部を震源とする直下型地震が発生し、本市でも震度6弱を記録、市内各所で家屋の倒壊や火災、道路の損壊、車両事故などのほか、電気、電話、ガス、水道などの生活関連施設に大きな被害が発生。また、小貝川の堤防に漏水箇所が見られ、災害の発生する恐れがある」との想定で行われ、多くの市民の皆さんをはじめ、関係者に参加いただきました。

市と防災関係機関はもとより、地域住民や防災ボランティア組織などのスムーズな連携を重点課題に、また、防災関係機関の保有する車両、資機材などの特性と機動力を生かし、人命優先とした応急対策訓練として実施しました。



市では、市長を本部長とする「つくばみらい市災害対策本部」および「現地対策本部」を設置、市民の安全確保のため、市内全域に避難勧告を出し、被災者の救援救助のため、「避難所」の開設運営や炊き出し、仮設トイレ設置、非常食や救助物資受け入れ訓練などを行いました。防災ボランティアの方々には、自宅から避難所まで障害物や危険箇所の情報収集をしながら徒歩で避難。また、建設業協会土浦支部つくば分会の方々は、建設機械を搬入し、土砂崩れ現場から被災者を救助、つくばみらい消防署では、エアテントを設置し、応急手当のほか建物内に取り残された被災者の救出を実施しました。また、茨城県防災航空隊による、防災ヘリでの被災者搬送訓練などが本番さながらに行われました。

未来を担う子どもたちの これからの学校づくりのために③

市では、少子化が進行して児童数が減ってしまい、ある学校では複式学級の基準になってしまった学年があります。その一方で、つくばエクスプレス沿線の開発「みらい平地区」では、児童生徒数が増加しています。このように、市内では児童生徒が減っている地区と増えている地区があり、さらに、学校の耐震化の問題もあり、複雑な状況を生み出しています。

こうした状況の中、1学期末のPTA懇談会の時に各小中学校へ市職員が伺い、保護者の

方々に、義務教育施設の適正規模・適正配置について説明会を開催し、「教育環境に関する意識調査」のお願いをしました。今回は、学校を通じて提出していただいた、調査の回収数について掲載させていただきました。

調査結果につきましては、現在事務局で集計作業中です。作業が完了次第お知らせしたいと考えております。

58 問 谷和原庁舎学校教育課 ☎ 2111 (内線8203)

各学校世帯数および回収率

	世帯数	回収数	回収率 (%)
小張小学校	227	93	40.97
谷井田小学校	239	147	61.51
豊小学校	88	38	43.18
三島小学校	73	44	60.27
板橋小学校	381	118	30.97
東小学校	40	16	40.00
谷原小学校	119	45	37.82
十和小学校	72	61	84.72
福岡小学校	63	30	47.62
小絹小学校	507	330	65.09
全小学校	1809	922	50.97
伊奈中学校	310	259	83.55
伊奈東中学校	264	96	36.36
谷和原中学校	168	78	46.43
小絹中学校	301	125	41.53
全中学校	1043	558	53.50
合計	2852	1480	51.89

※兄弟がいる場合はどちらか一方で提出していただきましたので、基準となる世帯数は、児童生徒数ではなくPTA会員数となっております。

平成23年度 保育所 入所(園) 見募集

平成23年度に新たに保育所(園)へ入所(園)する児童の申し込み受け付けを次のとおり行います。

入所(園) 対象年齢

- 公立 満1歳〜就学前まで
- 私立 0歳(2カ月)〜就学前まで(主に、0歳児が中心)

入所基準

お子さんをお預かりするのには、保護者に次のいずれかの事情があり、60歳以下の家族の方もお子さんを保育できない場合があります。

- 家庭外労働
- 家庭内労働
- 母親の出産など
- 病人の看護など
- 家庭の災害

※1、定員以上の申し込みがあった場合は、入所できない場合があります。
※2、平成23年度中に途中入所を予定している児童も、あらか

受付場所

- 児童福祉課(伊奈庁舎)
 - 各公立保育所
 - 谷和原庁舎、ビジョンランド
- 常総保育園では受け付けできません。

受付日時

10月12日(火)〜22日(金)
午前8時30分〜午後5時15分
(土、日、を除く)

提出書類

- 申し込み児童1人につき1部・市指定用紙(伊奈庁舎児童福祉課・各公立保育所で配布しています)
- 保育所入所申込書



保育所(園) 概要

市内の保育所(園)は、次のとおりです。

	保育所名	所在地	定員(人)	電話番号
公立	伊奈第1保育所	山王新田1253	60	58-2422
	伊奈第2保育所	小張4705	80	58-1025
	伊奈第3保育所	長渡呂新田715	60	58-1597
	伊奈第4保育所	狸穴1072-14	90	58-6002
	谷和原第1保育所	仁左衛門新田641	80	52-2100
	谷和原第2保育所※1	小絹415	80	52-4217
私立	ビジョンランド常総保育園	絹の台6-20-4	60	52-6819
	認定こども園みらい平ふたばランド保育園	紫峰ヶ丘1-676	100	34-0028

※1、谷和原第2保育所は、平成23年10月頃に、上小目600番地に移転および定員の増加を予定しています。

保育時間

- 各保育所(園)とも、希望により延長保育を行っています。
- 【公立】
- 平日：午前7時30分〜午後7時
 - 土曜日：午前7時30分〜午後1時
- 【私立】
- 平日：午前7時15分〜午後7時15分
 - 土曜日：午前7時30分〜午後1時
- 問 伊奈庁舎児童福祉課 ☎ 58-2111 (内線1163)

認定こども園みらい平ふたばランド保育園について

認定こども園みらい平ふたばランド保育園の受け付けは市役所では行っておりません。直接、園へお問い合わせください。

◎問い合わせ先 認定こども園みらい平ふたばランド保育園 (紫峰ヶ丘1-676) ☎ 34-0028

子ども手当の請求手続きはお済みですか？

平成22年4月1日から子ども手当が始まりました。制度開始の経過措置として、手当を受給できるようになった時点までさかのぼって手当を受給することができます。請求期限は平成22年9月末日です。期限を過ぎた場合は手当の支給は請求の翌月からとなります。

請求手続きがまだお済みでない方は大至急お済ませてください。

子ども手当をすでに受給している方でも、次のような場合は各種請求書・届出書などを提出していただく必要があります。

- この手続きを速やかに行わないと手当を受けられなくなる可能性があります。お忘れのないようご注意ください。
- 毎年6月：現況届（手当の受給資格を更新するための手続きです）
- ※平成22年4月以降に初めて子ども手当を申請した方は、初年度手続きは免除されます。
- 国外や他の市町村に転出するとき：つくばみらい市で受給事由消滅届
- ※転出後の新住所地で新たに認定請求書

茨城県では、平成18年度から毎年9月（9月1日～30日）を「茨城県認知症を知る月間」として、認知症に対する正しい理解の普及・啓発に関する各種広報活動や認知症サポーター養成講座などを実施して、県民誰もが認知症について理解し、認知症高齢者およびその介護家族が安心して暮らすことができる地域づくりを進めています。

まずは、皆さんが認知症について正しく理解することが大切です。

市では、茨城県認知症地域支援体制構築等推進事業（モデル地域）の指定を受け次の事業を推進しています。

【一緒に考え隊】による「物忘れ相談」

地域包括支援センターによる物忘れ相談を月1回行っています。日時・会場につきましては会場周辺地区に配布する回覧・社協だよりでご確認ください。

【認知症？伝え隊】（キャラバンメイト）による「認知症サポーター養成講座」

認知症について正しく理解

予定日の1カ月前までは、お手続きください。

○受給者が公務員になったとき
：つくばみらい市で受給事由消滅届

※勤務先で新たに認定請求書
○子どもを監護（保護者として生活の面倒を見ること）しなくなったことなどにより、子ども手当を受給する資格が無くなったとき：受給事由消滅届

◆子ども手当の支払は6月・10月・2月の年3回です。
6月期：2月分から5月分
10月期：6月分から9月分
2月期：10月分から1月分

○出生などにより、支給対象となる子どもが増えたとき：額改定請求書

※生後翌月分から増額するため、必ず出生から15日以内に手続きをしてください。

○受給者や子どもが市内で住所が変わるとき：住所変更届

○受給者や子どもの名前が変わるとき：氏名変更届

○子ども手当振込先の口座を変更するとき：口座変更届（お子さんや配偶者の口座への変更はできません）

※変更を希望される方は、支払

平成22年10月1日 国勢調査を実施します

ご協力をお願いします

- 国勢調査は、日本に住んでいるすべての人および世帯が対象です。
- 平成22年国勢調査は、我が国が本格的な人口減少社会となって実施する最初の国勢調査で、日本の未来を考えるために欠くことのできない最新の人口・世帯の実態を明らかにする重要な調査です。
- 調査結果は、さまざまな法令で使われるほか、社会福祉、雇用対策、生活環境の整備など、私たちの暮らしのために役立てられます。
- 9月下旬から、調査員が世帯を訪問して調査票を配布します。
- 記入いただいた調査票は、封筒に入れて封をして調査員に渡していただくか、市役所まで郵送で提出してください。

問 伊奈庁舎企画政策課 ☎ 58-2111（内線1244）

問 伊奈庁舎児童福祉課 ☎ 58-2111（内線1162）

9月は茨城県 認知症を知る月間

し、認知症の人と接するときの心構えや適切な対応を学び、認知症の人や家族を支えていこうという取り組みをしています。

市では、現在までに450人の方がこの講座を受講されました。※8月7日現在

【地域見守り隊】

認知症による徘徊に対する、早期発見のためのネットワークを作ります。地域の目として、

【スキルアップし隊】

ヘルパーなどの介護従事者の技術向上に向け、研修を行います。

認知症の家族を 介護している皆さんへ

公益社団法人「認知症の人と家族の会」（通称家族の会）は30年前に結成され、全国に一人の会員がいます。

茨城県支部の主な活動は介護家族の交流会「つどい」、電話相談、会報の発行です。

新しく会員になられた方からは「家族の会」に加入し『つどい』に参加して日頃のつらい思いを話し合い、介護に取り組む勇気が得られた」などの声が寄せられております。

あなたも家族の会の仲間になりませんか。お待ちしています。

【つどい】の会場

つくば市大穂庁舎内事務所（第一金曜日 午後1時～3時）
茨城県水戸合同庁舎内会議室（第二金曜日 午後1時～3時）

【マップ作り隊】

地域の住民の方に協力していただきながら、認知症に関する地域資源の情報を収集・整理し、地域資源マップを作成します。

【家族支え隊】

認知症の方を介護しているご家族を支える為の取り組みを進めている途中です。

問 伊奈庁舎介護福祉課 ☎ 58-2111（内線1172）

問 伊奈庁舎介護福祉課 ☎ 58-2111（内線1172）

遊びにきてね 『あそびのひろば』

子育てを応援しています

市立保育所では、「あそびのひろば」を実施しています。保育所のたぐさんの子どもたちと遊んでみませんか。

また、情報交換をしながら、子育てを考え、育児の悩みを解消していきましょう。

※ご利用になりたい保育所に、事前にお申し込みください。

活動予定（10月～12月）

●参加対象 出産前後の妊産婦および就学前の乳幼児とその保護者

月・活動時間	10月	11月	12月
保育所申し込み先	10月 午前9時30分～11時	11月 午前9時30分～11時	12月 午前9時30分～11時
伊奈第1保育所 山王新田1253(☎58-2422)	2日(土) 運動会参加	10日(水) お店やさんごっこに参加	15日(水) 親子製作
伊奈第2保育所 小張4705(☎58-1025)	6日(水) 運動会表現あそび	10日(水) ごっこあそび	7日(火) 音楽鑑賞
伊奈第3保育所 長渡呂新田715(☎58-1597)	2日(土) 運動会参加	17日(水) 戸外あそび	15日(水) 親子製作
伊奈第4保育所 狸穴1072-14(☎58-6002)	2日(土) 運動会参加	12日(金) お店やさんごっこに参加	2日(木) 親子製作
谷和原第1保育所 仁左衛門新田641(☎52-2100)	2日(土) 運動会参加	15日(月) パネルシアター	14日(火) リズムあそび
谷和原第2保育所 小絹415(☎52-4217)	2日(土) 運動会参加	10日(水) パネルシアター	14日(火) リズムあそび

※あそびのひろばの他に、毎日園庭開放も行っています。ぜひご利用ください。



【電話相談】

毎月第一・三金曜日、第三金曜日
午後1時～3時 ☎ 029-879-0808

問 公益社団法人 認知症の人と家族の会茨城支部
つくば市筑穂1-10-4（つくば市大穂庁舎内 3F）
☎ FAX 029-879-0808

区域指定（伊奈地区）について

伊奈地区（旧伊奈町）の市街化調整区域において、平成22年8月2日に区域指定の区域が告示されました。
 なお、谷和原地区（旧谷和原村）においては、平成16年

6月17日に区域指定の区域が決定されており、すでに制度化されています。

問 谷和原庁舎都市計画課
 ☎ 58-2111（内線8162）

区域指定制度とは

- ◆区域指定は、都市計画法第34条第11号および第12号に基づき、茨城県が条例で定めた市街化調整区域における開発許可基準の一つです。
- ◆県条例に基づき指定された区域内では、誰でも（申請者の出身要件などを問わずに）、住宅などの一定の用途の建築物の建築が可能になります。
 ※なお、区域指定のエリアの有無に関わらず、市街化調整区域での従来からの開発許可基準はそのまま存続されます。

区域指定の種別と建築物用途制限等の概要

- ◆区域指定の集落は下表の通りです。（※詳細は市役所に備え置き図面または市のホームページでご覧頂けます）
- ◆区域指定の種別は、市街化区域から1km以内の集落（11号区域）と1kmを超える集落（12号区域）の2つがあり、さらに県の基準に基づき既存集落の形態により、第1種、第3種、第4種、第6種に区分しています。
- ◆指定区域内では、該当する集落区分に応じ、下表のような建築物用途やその他の基準の範囲内であれば建築物の建築が可能です。

種別 （※1）	集落 番号	集落名	集落 区分 （※2）	建築物用途制限			その他の基準
				第一種低層住居 専用地域で認め られるもの	第二種低層住居 専用地域で認め られるもの	事務所・ 作業所 （200㎡ 以下）	
11号 区域	11-1	小張（高波）	第1種	○	○	○	◆最低敷地面積 300㎡以上の敷地であること ◆高さ・階数など 高さ10m以下 建ぺい率60%以下 容積率200%以下 ◆前面道路 原則として幅員4m以上の前面道路に接していること ◆排水施設 適切な排水施設があること
	11-2	小張（愛宕北）	第1種	○	○	○	
	11-3	小張（愛宕南）	第1種	○	○	○	
	11-4	小張（上中下宿）	第1種	○	○	○	
	11-5	狸穴・高岡	第3種	○	○	—	
	11-6	板橋（花田久保）	第1種	○	○	○	
	11-7	板橋	第1種	○	○	○	
	11-8	板橋・南太田（新山）	第1種	○	○	○	
	11-9	南太田（鎌田）	第1種	○	○	○	
	11-10	上島・中島	第3種	○	○	—	
	11-11	谷井田（北9区）	第1種	○	○	○	
	11-12	弥柳・山谷	第3種	○	○	—	
	11-13	谷井田（外記新田）	第1種	○	○	○	
	11-14	下島・中島	第1種	○	○	○	
12号 区域	12-1	南太田（塙・久保）	第6種	○	○	—	
	12-2	新戸・福田・市野深	第4種	○	○	○	
	12-3	豊体・市野深	第4種	○	○	○	
	12-4	青木・長渡呂	第4種	○	○	○	
	12-5	城中・東栗山・足高・伊丹	第6種	○	○	—	
	12-6	伊丹・足高・神住新田・山王新田	第4種	○	○	○	
	12-7	山王新田（第7・8期住宅）	第6種	○	○	—	
	12-8	山王新田・下平柳	第1種	○	○	○	

- ※1 種別・・・11号区域（市街化区域から1km以内）、12号区域（市街化区域から1km超）
- ※2 集落区分・・・第1種集落／国・県道などの幹線道路に沿って発達した既存集落
 第3種集落／市街化区域から1km以内で、第1種、第2種に該当しない既存集落
 第4種集落／地形・地物、農用地などの状況により集落が拡大する恐れのない既存集落
 第6種集落／第1種から第5種に該当しない既存集落
 なお、本市において、第2種、第5種集落に該当する集落はありません。



地デジ詐欺



悪質業者や振り込め詐欺の被害から高齢者を守るろう！

悪質商法による高齢者の被害を食い止めるには、ご家族はもとより高齢者の周りの方々（近所、民生委員、ヘルパーの方など）に高齢者の様子を気にかけていただくことが大切です。9月1日から30日までの1カ月間、茨城県消費生活センター、市消費生活センター、県警本部では、協力して被害防止のための啓発キャンペーンを実施しています。次の内容は、市に寄せられている、高齢者の相談事例です。

相談1 地デジ関係者を名乗る人が来て、「地デジの工事は通常9万円かかるが、今なら5万円です」と勧誘され、現金で支払ったが、その後何の連絡もない。

これは、地デジになることを利用した詐欺です。契約書や領収書などが無かったため、業者とは連絡が取れませんでした。地デジを見るために必要な設備や工事は、各世帯で異なりますので、確認が必要です。

問 伊奈庁舎企画政策課
 ☎ 58-2111（内線1243）

コミュニティバス（北西ルート）の迂回運行について

コミュニティバスの北西ルートにおいて、公共下水道工事および道路補修工事が実施されることに伴い、工事中は迂回運行することになり、下記バス停留所は利用できません。

利用者の皆さんには大変ご不便をおかけしますが、最寄のバス停留所の利用などご協力をお願いします。

問 伊奈庁舎企画政策課
 ☎ 58-2111（内線1243）

○バス停留所
 【北西ルート】
 46・宮戸本田、47・川崎本田、48・川崎入口、49・川崎公民館前

○迂回運行期間
 平成22年9月下旬～平成23年3月下旬

※詳しくは、バス停留所およびバス車内にてお知らせを掲示しますので、ご確認をお願いします。

点検商法



相談2 「消防署のほうから、火の元の点検に来た」と消防署員のような服を着た人が来て、消火器や火災警報器を点検した。新品への交換や、電気配線のやり直しを勧められたが、信用してよいか。

消防署や市役所の職員が自宅を訪ねて、商品や工事を勧めることはありません。もし、不審な勧誘を受けたら、その場では契約をせず、家族などに相談しましょう。必要であれば「契約しません」ときっぱり断ることが大切です。分からないときは、早めに市消費生活センターにご相談ください。

問 地デジに関するお問い合わせ先：総務省テレビ受信者支援センター
 ☎ 0570-070101
問 市消費生活センター（谷和原庁舎1階）
 ☎ 3288

くらしのQ&A

墓地の購入とは？

Q 墓地の購入を考えていますが、どのような点に注意すればよいでしょうか。（60代・女性）

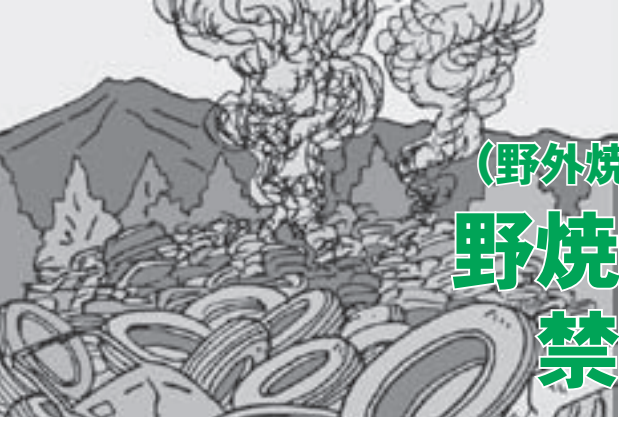
永代使用権

A 墓地は、所有・運営者によって、「寺院墓地」「公営墓地」「民営墓地」の大きく3つに分類されます。よく「墓地を購入する」と表現しますが「永代使用権」の購入であつて、土地を購入するわけではありません。無期限で墓地の使用権を購入し、管理費などを納めることで、その墓地を使用できることとなります。

新聞の折り込みチラシやインターネット上には、墓地に関する情報がたくさん出ていますので、次の点に注意して情報を集め、慎重に契約することが大切です。

- ① 宗教とかかわりのある墓地がよい
 - ② 予算や立地を考える
 - ③ 現地を見て、使用規則や費用を確認する
- なお、寺院墓地や民営墓地では、お墓を建てる石材店が指定されることがありますので、必ず確認しましょう。公営墓地は、各自自治体により募金要項や費用などが異なりますので、問い合わせるようにしてください。

問 市消費生活センター（谷和原庁舎1階）
 ☎ 3288



(野外焼却)

野焼きは法律で禁止されています！！

廃棄物の処理および清掃に関する法律により、ダイオキシン類などによる人の健康や生活への支障を防ぐため、小規模の廃棄物焼却炉や野外での焼却行為が、原則禁止されています。違反者には、「5年以下の懲役もしくは1,000

万円以下の罰金または、この併科（両方を合わせて科すこと）」に処せられます。ただし、以下のような場合は、政令で例外とされています。

問 谷和原庁舎生活環境課
☎ 58-2111 (内線8136)

政令	主な具体例
国、または地方公共団体がその施設の管理を行うために必要な廃棄物の焼却	河川敷の草焼き、道路側の草焼き
震災、風水害、火災その他災害の予防 応急対策、または復旧のために必要な廃棄物の焼却	災害などの応急対策、火災予防訓練
風俗慣習上または宗教上の行事を行うために必要な廃棄物の焼却	正月の「しめ縄、門松など」を焚く行事、卒塔婆の供養焼却
農業、林業または漁業を営むためにやむを得ないものとして行われる廃棄物の焼却	焼き畑、畔（水のほとり）の草および下枝の焼却
たき火その他日常生活を営む上で通常行われる廃棄物の焼却であって軽微なもの	落ち葉たき、たき火、キャンプファイヤー

※上記の焼却には、ビニールやプラスチック類が混ざらないように気をつけてください。また、野焼き禁止の例外規定とされた行為であっても、生活環境上支障を与え、苦情などのある場合は、改善命令や

各種の行政指導の対象となりますのでご注意ください。また、焼却に伴い、悪臭が生じる場合は「悪臭防止法」で制限されますので、法令違反のないよう、併せてご注意願います。

青少年相談員の皆さん

(順不同・敬称略)

○大元 康嗣 ○井上 和明 ○中島 貴志 ○久松 康博 ○色川 健次 ○飯田 博 ○和田 敏寿 ○松本 暁 ○鴻巣 義夫 ○山田 武 ○渡邊 剛 ○根本 久 ○大迫 紀文 ○堀越 浩 ○塚越 理弘 ○赤塚 剛 ○米沢 智秀

小絹地区 小絹地区 福岡地区 十和地区 谷原地区 谷原地区 谷原地区 板橋地区 板橋地区 東地区 東地区 三島地区 谷井田地区 谷井田地区 豊地区 豊地区 小張地区

問 谷和原庁舎生涯学習課
☎ 58-2111 (内線8213)



青少年の健全育成と非行防止を推進するため、17人の青少年相談員の皆さんがさまざまな活動を行っています。青少年の非行防止や安全確保のための巡回パトロー

ル、青少年相談業務などを主な活動とし、各学校、警察など関係機関との連携強化を図りながら、青少年のよりよい環境づくりと健全な育成を目指しています。

市青少年相談員を紹介します

道路への倒木、枝の張り出しにご注意を!!

道路や歩道への倒木、枝の張り出しにより、通行の障害になっている個所が見受けられます。これらが原因で、車両や歩行者に事故が発生した場合には、当該樹木の所有者が責任を問われる場合があります。下記（写真）のような状況が見

られる土地の所有者の皆さんには、該当樹木の伐採または、枝払いをお願いします。なお、今後の管理はもとより、強風や大雨の後には、特に注意されますようご協力をお願いします。



問 谷和原庁舎建設課
☎ 58-2111 (内線8185～6)

●電線や電話線がある個所の作業は、危険を伴う場合がありますので、事前に最寄りの東京電力(株)やN T Tに連絡し、立会いのもとで行ってください。
●作業にあたり、通行車両、自転車および歩行者の安全確認と樹木からの転落防止などに十分ご注意ください。

作業時の注意点

～道路に穴やひび割れなどを見つけた時は、市建設課までご連絡ください～

飼い主が守るルールとマナー

犬や猫が健康で寿命いっぱい生きられるように、責任と愛情を持って最後まで面倒を見る覚悟が必要です。途中で嫌になつて捨てることのないよう、飼う前によく考えてください。

【犬編】

☆犬はけい留して飼ってください。散歩は引き綱をつけましょう。☆犬はけい留して飼ってください。散歩は引き綱をつけましょう。☆犬はけい留して飼ってください。散歩は引き綱をつけましょう。

☆犬はけい留して飼ってください。散歩は引き綱をつけましょう。☆犬はけい留して飼ってください。散歩は引き綱をつけましょう。

☆犬はけい留して飼ってください。散歩は引き綱をつけましょう。☆犬はけい留して飼ってください。散歩は引き綱をつけましょう。

☆犬はけい留して飼ってください。散歩は引き綱をつけましょう。☆犬はけい留して飼ってください。散歩は引き綱をつけましょう。

☆犬はけい留して飼ってください。散歩は引き綱をつけましょう。☆犬はけい留して飼ってください。散歩は引き綱をつけましょう。

☆犬はけい留して飼ってください。散歩は引き綱をつけましょう。☆犬はけい留して飼ってください。散歩は引き綱をつけましょう。

問 谷和原庁舎生活環境課
☎ 58-2111 (内線8137)

☆犬はけい留して飼ってください。散歩は引き綱をつけましょう。☆犬はけい留して飼ってください。散歩は引き綱をつけましょう。

☆犬はけい留して飼ってください。散歩は引き綱をつけましょう。☆犬はけい留して飼ってください。散歩は引き綱をつけましょう。

☆犬はけい留して飼ってください。散歩は引き綱をつけましょう。☆犬はけい留して飼ってください。散歩は引き綱をつけましょう。

☆犬はけい留して飼ってください。散歩は引き綱をつけましょう。☆犬はけい留して飼ってください。散歩は引き綱をつけましょう。

さつまいも掘り大会

～市谷和原地域女性連絡協議会主催～

収穫の秋！味覚の秋！

つくばエクスプレスみらい平駅の近くで、
楽しい「さつまいも掘り」が体験できます。
皆さん、ふるってご参加ください。

問 JA茨城みなみ 生活福祉課 ☎58-5118
谷和原庁舎農政課 ☎58-2111 (内線8154)

▼日時 **10月9日(土) 午前10時～正午**

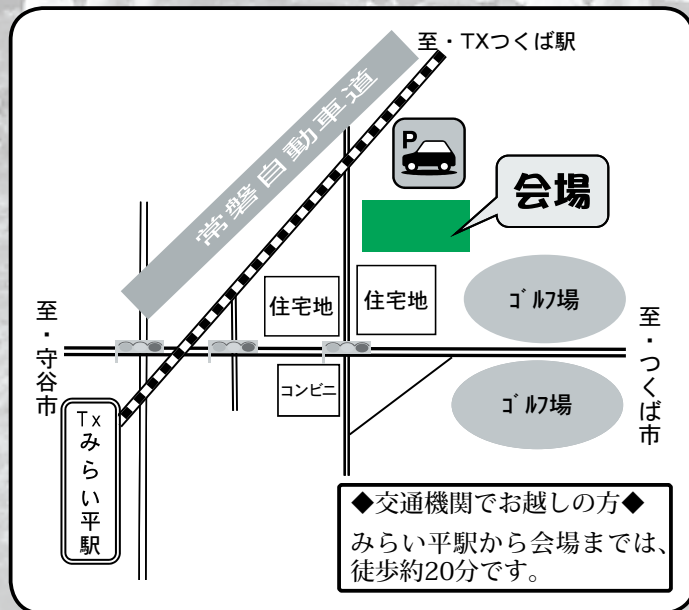
小雨決行、大雨の場合は翌日に延期
※品物がなくなり次第終了となります。

▼会場 **つくばみらい市小島新田**

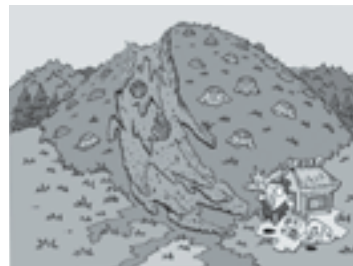
▼内容
・さつまいも掘り (1株300円)
・さつまいも、新米おにぎり試食
・豚汁サービス
・さつまいもをお買い上げの先着200名様に、本市産新米3合プレゼント
▼その他 **汚れてもいい服装、軍手やスコップなどをご用意ください。**

※駐車場スペースに限りがあります。また、トイレはありませんので、ご了承ください。

●谷和原加工クラブ(JA)よりお知らせ
「おいしい手作り味噌」(地元産大豆使用)を販売します！



土砂災害のおそれのある個所を調査します！



土砂災害の危険から皆さんの生命および身体を守るため、土砂災害防止法に基づき、土砂災害のおそれのある個所を調査します。

調査員が皆さんの住宅敷地などに立ち入って、調査【簡単な測量や写真撮影など】を実施しますので、ご協力をお願いします。

なお、10月上旬に調査説明会の開催を予定しています。調査個所周辺にお住まいの皆さんには、別途通知しますので、ご出席をお願いします。

◆調査期間 平成22年10月から平成23年3月まで

◆調査個所 急傾斜地崩壊危険個所

問 県土浦土木事務所河川整備課 ☎029-822-4345
伊奈庁舎総務課 ☎58-2111 (内線1212)

10月から水道メーターの検針業務を民間事業者へ全面委託化します。委託後もこれまでどおりお客さま宅に委託先の検針業務従事者がお伺いし、水道メーターの検針を実施しますので、皆さんのご理解とご協力をお願いします。

問 水道課 ☎52-6100

●委託内容：水道メーター検針および検針に伴う現地調査業務
●委託先：常陽メンテナンス株式会社

水道メーター検針業務を民間委託します

を着用し、「業務従事者証」を携帯していただきますので、不審に思われた時はご確認ください。

第5回 つくばみらい市 スポーツフェスティバル開催

●日時 **10月11日(祝)**雨天中止 ●場所 **市総合運動公園**

午前7時 態度決定【中止の場合は防災無線で放送】
9時15分 開会セレモニー
9時30分 宝探しゲーム
10時 イベント開始
午後3時 終了

●内容 子どもから大人まで、気軽に楽しめる参加型イベントです。スポーツ大会形式、スポーツ教室形式、チャレンジ形式、体験コーナーなど盛りだくさんのイベントがあります。宝探しゲームやイベントスタンプラリーなど、豪華賞品をたくさん用意していますので、ご家族そろってご参加ください。

●お知らせ

- ・体育館に入館する場合は、館内履きが必要ですので、ご持参ください。
- ・駐車場の台数に限りがありますので、できるだけ相乗りでお越しください。
- ・自転車でお越しの方には、公園敷地内に臨時駐輪場を開設します。



◆問い合わせ先
スポーツ振興室
(総合運動公園内)
☎58-4005

イベント場所	イベント名	担当団体
体育館	お宝GET!宝探しゲーム'10!!	体育指導委員会
	体力測定	体協バレーボール部 体協野球連盟
	バトミントン教室	体協バトミントン部
	ふれあいソフトバレー教室	ソフトバレークラブ
卓球場	バウンドテニス体験コーナー	バウンドテニスクラブ
	オレンジボールを操れますか	体協卓球部
野球場	キンボールで遊ぼう!	キンボールクラブ
	スピードガン競争	スポ少野球
	ストライクビンゴ	体協ソフトボール部
	ゲートボール体験教室	体協ゲートボール部
	相撲部屋体験入門! ※1	立浪部屋
	輪投げ	スポ少バトミントン
	グラウンドゴルフ体験教室	体協グラウンドゴルフ部
研修道場	ターゲットバードゴルフ体験教室	ターゲットバードゴルフクラブ
	スポーツチャンバラ	体協剣道部
ミーティングルーム	剣道教室	スポ少剣道
	映像で見る空手道とシェイプアップ	体協空手部
柔道場	柔道体験教室	スポ少柔道
	親子フットサル大会	スポ少サッカー
多目的広場	キックターゲット	体協サッカー部
	テニス教室※2	体協テニス部
テニス場	ソフトテニス教室	スポ少テニス
	フリースロー大会	スポ少ミニバス
	空手で新聞破りゲーム	スポ少空手
	総合型地域スポーツクラブって??	設立準備委員会
玄関前ロータリー	パザー	ニュースポーツクラブ

参加者募集 親子フットサル大会

▼日時 10月11日(祝)
午前10時開始
▼会場 運動公園多目的広場
▼チーム構成 1チーム5人以上で、試合に出場できるのは親2人・子3人。中学生以上は親とする。(男女問わず)
▼申し込み方法 市スポーツ振興室

興室へ、10月10日(日)までにお申し込みください。チームの代表者、構成人数をお聞きします。(電話申込可)
▼その他 スパイクシューズの使用は禁止します。
問 市スポーツ振興室 ☎58-4005

※1 第一部12:00～12:40
第二部13:00～13:40
※2 ラケット・シューズ持参

平成22年度上期 公民館講座開催中

現在、伊奈・谷和原公民館では、4月募集分の『公民館講座』が開催されています。

皆さんは、『公民館講座』に参加されたことはありませんか？「うん参加したい…」と思ってもちゅうちょしていませんか？大丈夫！大丈夫！『公民館講座』は初心者を対象に、どなたにも参加いただける内容になっています。なぜ？つて、『公民館講座』を足がかりとして、趣味探し・楽しみ探し・仲間作りのお手伝いをさせていただき

『がっつり食べよう夏野菜』講座の様子



今、ちまたでは「農家レストラン」が人気だそうです。そこで、今回は夏野菜にテーマを絞り、野菜の事・調理方法を学びました。

ているからです。だから、勇気を出してご参加ください。谷和原公民館では上期講座として、「インナーマッスルを鍛えよう！」「がっつり食べよう夏野菜」「茶道」「香りの教室アロマ」などを開催しました。

第5回 市文化祭を開催します！

市の秋を彩る「文化祭」が10月に開催されます。各会場では、市内で活動するさまざまな分野の団体が、作品や演技などを披露します。

ぜひ、市民の皆さんの活動の成果をご覧いただき、芸術と文化の秋を肌で触れて、お楽しみ下さい。皆さんのご来場お待ちしております。

平成23年 つくばみらい市成人式典

日時：平成23年1月9日（日）
午後1時30分式典開式

（受付：午後0時30分から）

会場：市総合運動公園体育館

対象者：平成2年4月2日から平成3年4月1日生まれの方

対象の方には、12月上旬に案内状を送付します。また、市外に住居を異動している方で、市成人式に参加を希望される場合は、10月以降に生涯学習課までご連絡ください。

【お問い合わせ先】

谷和原庁舎生涯学習課

☎0297-58-2111（内線8216）

FAX0297-52-6025

善意の寄附を いただきました

ライオンズクラブを代表して山野井氏から、「安心してくらせるまちづくりのために、役立ててほしい」と片庭市長に目録が手渡されました。



山野井氏から目録を寄贈される片庭市長

伊奈ライオンズクラブ（会長小田川浩氏）主催の青少年育成チャリティゴルフコンペが、筑波カントリークラブで行われ、多くの参加者から集められたチャリティ金とライオンズクラブの支援金を合わせた合計30万円が市に寄附されました。

【開催日時】

平成22年10月30日（土）～31日（日）
両日とも午前9時～午後4時

【会場】

きらくやま世代ふれあい館・すこやか福祉館、谷和原公民館

【内容】

作品展示・活動発表・児童生徒徒絵画展など



昨年の文化祭の様子

58 問 谷和原庁舎生涯学習課 ☎2111（内線8214）

特設人権無料相談を実施します！

家庭内の問題、いじめ、セクハラ、近隣関係、相続など、心配ごとや困っていることがありましたら、お気軽にご相談ください。プライバシーは厳守されます。

【日時】 10月13日（木）午前10時～正午、午後1時30分～3時30分

【会場】 板橋コミュニティセンター

【相談員】 人権擁護委員・法務局担当官

【予約】 不要

問 伊奈庁舎社会福祉課 ☎58-2111（内線1153～4）

平成23年7月24日 アナログ放送が終了します。 地デジ化の準備は早めたい！

総務省からのお知らせ

アナログ放送は、平成23年7月1日からの放送終了のお知らせ画面などの表示を経て、7月24日正午にすべての放送が終了（完全停波）します。したがって、それまでの間に、地上デジ

タル放送を視聴するための準備をしないとテレビを見ることができなくなります。地上デジタル放送を視聴するには、地上デジタル放送対応の受信機とUHFアンテナが必要

です。受信機は、新たにデジタルテレビを購入するほか、アナログテレビに地上デジタルテレビ用チューナーを取り付ける方法もあります。UHFアンテナは、場合によっては、新たに設置・調整などが必要な場合があります。そのほか、ケーブルテレビに加入することにより視聴する方法もあります。共同アンテナ施設でテレビをご覧の方は、デジタル化のための施設改修が必要です。施設改

就学時健康診断のお知らせ

平成23年4月に小学校へ入学される児童の就学時健康診断を下記のとおり実施します。健康診断通知書（はがき）に記載された小学校において必ず受診してください。健康診断通知書は、10月上旬までにご自宅へ郵送します。※指定された小学校の日程で都合が悪い場合には、事前に学校教育課へ連絡をお願いします。

※10月1日以降に、つくばみらい市へ転入された方は、学校教育課へ連絡をお願いします。

問 谷和原庁舎学校教育課 ☎58-2111（内線8204）

学校名	実施日	受付時間
小絹小学校	平成22年10月14日（木）	12:50～13:10
小張小学校	平成22年10月18日（月）	13:00～13:15
東小学校	平成22年10月22日（金）	13:20～13:30
三島小学校	平成22年10月22日（金）	13:15～13:30
板橋小学校	平成22年10月26日（火）	12:30～12:50
十和小学校	平成22年11月4日（木）	13:35～13:50
谷井田小学校	平成22年11月9日（火）	13:15～13:30
谷原小学校	平成22年11月11日（木）	13:30～13:45
福岡小学校	平成22年11月18日（木）	13:30～13:50
豊小学校	平成22年11月18日（木）	13:00～13:20

修の工事には一定の時間を要し、アナログ放送終了が近づくに従い工事が集中するため、手遅れにならないよう早めの対応が重要です。ただし、ビル陰などを原因とする受信障害対策共聴施設でテレビをご覧の方は、受信障害が解消される場合にはご自宅にUHFアンテナを設置することも可能です。これらの地デジの準備にあ

22名の地域育成ボランティア誕生

市介護福祉課では、6月～7月にかけてインスタントシニア体験や認知症サポーター養成講座、グループワークを全4回にわたり実施し、介護予防や認知症に関する事業に地域の中で協力いただける地域力育成ボランティアを養成しました。



▷インスタントシニア体験の様子

市内の出来事

話題を提供してください！

伊奈庁舎秘書広聴課 ☎ 58-2111 (内線1202~1203)

※紙面の都合上、投稿いただいた情報が必ずしも掲載できるとは限りませんので、ご了承ください。



写真展をご覧になっていた、市内からお越しの塩路さんは、林蔵が大陸に向けて出向した北部のノト岬から望む海や、周辺の人々など60点を展示しました。

「林蔵の足跡を辿る旅」写真展

写真展

樺太(サハリン)が島であることを確認した江戸期の探検家間宮林蔵が歩いた場所を紹介する写真展が、7月31日から8月29日まで市図書館で開催され、多くの方々が来館されました。

撮影者は、稚内市観光交流課長の齋藤正良さん。林蔵の海峡発見から200年を迎えた昨夏、自費で樺太を縦断しました。林蔵が大陸に向けて出向した北

機敏な動きで消火活動！

市消防団ポンプ操法競技大会

第5回つくばみらい市消防団ポンプ操法競技大会が8月22日、市総合運動公園多目的広場において行われました。当日は、気温30度を超える炎天下の中、大勢の観客を前に、これまでの訓練の成果を遺憾な



選手宣誓を行う第6分団 石神指揮者

初めて包丁にぎったよ

コアラッキング教室

3歳から未就学児のお子さんと保護者が一緒に料理をするコアラッキングが7月27日、谷和原保健福祉センターで行われました。



当日は、8組の親子が、混ぜごはん、たまごとし、みそ汁、バナナヨーグルトを作りました。今日、初めて包丁を持った



お子さんもいれば、日頃からお母さんのお手伝いをしているというお子さんも参加しました。参加した、つかだなみかちゃんはお母さんと一緒に料理するのが大好き」と話してくれ、「何日も前からエプロンを用意し、今日の日を楽しみしていました」とお母さんが教えてくれました。

祝 毎日書道展入選

第62回毎日書道展の会友、公募およびU23部門(18~23歳)には全国から3万1896点が応募される中、市内からは、「公募・漢字II類」石塚紀子さん(谷井田)、「公募・かなII類」曾田由美子さん(西ノ台)、「U23・近代詩文書」岡部江里さん(絹の台)の3人の方が見事入選されました。おめでとうございます。

石塚さんの声



毎日書道展は、私にとって大きな目標だったので、今回の入選は、とてもうれしいです。書道は、書けば書くほど、学

く発揮し、見事な操法を披露してくれました。このポンプ操法は、火災などの消火活動を行うための基本的な器具操作・動作です。大会にあたり、選手をはじめ選手をサポートする団員の方は、自分の仕事を持ちながら数カ月間、夜遅くまで訓練を行ってきま



第二分団の操法競技の様子

- ◆団体の部
- 優勝 第2分団(豊地区)
- 準優勝 第10分団(谷原地区)
- 第3位 第3分団(谷井田地区)
- 第4位 第7分団(板橋地区)
- 第5位 第1分団(小張地区)



第二分団の操法競技の様子

厳しい訓練に耐えて優勝した第2分団の皆さん(前列左、後列)



なお、第1分団(小張地区)第2分団(豊地区)は、10月24日(日)に、つくば市北部工業団地内緑地で行われる県南北部地区大会に出場します。**がんばれ!** **つくばみらい市消防団!** 消防団では、団員を随時募集しています。地域の安全・安心にあなただけの子カラを貸してください。興味のある方は、伊奈庁舎総務課までご連絡ください。

四百年の伝統芸能「綱火」

国の指定する重要無形民俗文化財に指定されている「高岡流綱火」「小張松下流綱火」が8月23日、24日にそれぞれ行われました。

高岡流綱火では、手製の火花で、あたり一面が火の海と化す



高岡流綱火「繰り込み」の様子

べば学ぶほど奥が深く、書道の道はまだまだはるか遠いです。今回の入選を励みに、これからも書を書き続けていきます。

曾田さんの声



入選するとは思っていませんでしたので、ただただうれしいです。これも、自分ひとりの力ではなく師匠のご指導、家族の応援があったからこそ。筆を握っていると、毎日の忙しい日々を忘れさせてくれる。自分は何より字を書くことが好きなので、これからも大好きな書道が続けていきます。



小張松下流綱火の様子

市内の出来事

市長杯ミニバス大会

市長杯ミニバス大会が7月24日、25日の2日間にわたり、市総合運動公園体育館および市内の小学校体育館で開催されました。男女ともに24チームが参加する中、市内から参加の東ミニバス(男子)、谷井田ミニバス(女子)チームが大健闘しました。成績は次のとおりです。

- 男子の部
- 優勝 くわがたミニバス
 - 準優勝 ソニックキッズ
 - 第3位 東ミニバス
 - 大野ミニバス
- 女子の部
- 優勝 大野ミニバス
 - 準優勝 並木ミニバス
 - 第3位 谷井田ミニバス
 - ドリムキッズ



東ミニバスの選手たち



谷井田ミニバスの選手たち

市青年バスケットボール大会

市青年バスケットボール大会が7月10日、11日の2日間にわたり、谷和原中学校体育館で9チームが参加し、開催されました。成績は次のとおりです。

- 優勝 サブリナフェア
- 準優勝 リミット
- 第3位 S.M.C
- ピラーノ



優勝したサブリナフェアの皆さん

快挙！県総体優勝 伊奈東中学校野球部

県総体「軟式野球の部」決勝戦が7月29日、県営球場で行われ、本市から出場した伊奈東中学校野球部が、見事優勝の快挙を成し遂げました。中学校創設以来の快挙で、生徒をはじめ学校関係者は大喜びでした。8月6日から山梨県で開催さ



優勝した伊奈東中学校野球部の皆さん

れた関東大会に出場しましたが、延長戦の末、惜しくも一回戦で敗退してしまいました。この夏の悔しさをバネに、来年こそは全国大会出場を勝ち取ってほしいです。

谷和原杯少年野球大会

谷和原杯少年野球大会が7月19日、25日にかけて市総合運動公園野球場および多目的広場、小絹小学校で24チームが参加し開催されました。成績は次のとおりです。

- 優勝 刈谷イーグルス
- 準優勝 戸頭リトルフレンズ
- 第3位 小絹ゴールデンズ
- 第4位 やわらメッツ



小絹ゴールデンズの選手たち



やわらメッツの選手たち

申...申し込み先 問...問い合わせ先

お知らせ Information

募集します 市嘱託職員募集

市では、次の職種の嘱託職員を募集します。

- ▼募集職種Ⅱ幼稚園補助教諭(資格取得者)
- ▼勤務内容Ⅱクラス担任の補助として園児の保育
- ▼募集人員Ⅱ1人
- ▼雇用期間Ⅱ10月上旬～平成23年3月31日
- ▼勤務日Ⅱ月～金曜日(祝日などを除く)
- ▼勤務時間Ⅱ午前8時30分～午後5時15分

第5回市民卓球大会

58・2111(内線8201)

- ▼日時Ⅱ11月7日(日) 午前8時受付・8時30分開会式
- ▼会場Ⅱ市総合運動公園体育館
- ▼種目Ⅱ男子・女子(各単・複)
- ▼参加資格Ⅱ市内在住・在勤・在学者
- ▼参加費Ⅱ無料
- ▼その他Ⅱゼッケン着用
- ▼申込期限Ⅱ10月13日(水)
- ▼申込 市スポーツ振興室 ☎58・4005

第5回市長杯 バドミントン大会

- ▼日時Ⅱ10月24日(日) 午前8時30分受付・午前9時開会式
- ▼会場Ⅱ市総合運動公園体育館
- ▼種目Ⅱ男子・女子ダブルス1～3部

健康な体は食事から ヘルシークッキング教室

- ▼調理実習をしながら健康食を学んでみませんか。今回のテーマは、「高血圧症予防」です。薄味でもおいしく食べられるメニューをご紹介します。
- ▼日時Ⅱ10月27日(水) 午前10時～午後1時
- ▼会場Ⅱ谷和原保健福祉センター
- ▼メニュー
・飾りシウマイ

県立土浦産業技術専門学校 学生募集

- ▼訓練科目Ⅱ機械技術科、自動車整備科、情報技術科、コンピュータ制御科
- ▼定員Ⅱ各科20人
- ▼訓練期間Ⅱ2年間
- ▼応募資格Ⅱ高等学校卒業または中等教育学校を卒業(卒業見込み含む)した方、もしくはこれと同等以上の学力を有すると認められる方
- ▼受付期間Ⅱ10月25日(月)～11月5日(金)
- ▼試験日Ⅱ11月12日(金)
- ▼詳しいことはお問い合わせください。
- ▼申込 茨城県立土浦産業技術専門学校(〒300-0849 土浦市中村西根番外50) ☎029-841-3551

青年海外協力隊・シニア 海外ボランティア

開発途上国の人々と生活を共に(次ページへ)

にし、相互理解を図りながら、技術や経験を生かして、派遣国の国づくりに貢献する海外ボランティアに参加しませんか。まずは、体験談および説明会にお越しください。(参加無料、予約不要、途中入退室自由)

【募集内容】

▼年齢要件 青年海外協力隊：満20～39歳、シニア海外ボランティア：満40～69歳(いずれも平成22年11月8日現在)
▼応募方法 所定の応募書類を郵送により提出
▼受付期間 10月1日(金)～11月8日(月)

【体験談・説明会】

▼会場・日時
◎つくば会場
①イースつくば2階イースホール(つくば市研究学園C50街区1)
10月3日(日) 11時～12時
②つくば国際会議場2階 中会議室201(つくば市竹園2・20・3)
10月23日(日) シニア 午前10時～午後0時30分・協力隊 午後2時～4時30分

▼申込期間 10月23日(日) 午後3時～5時
▼お問い合わせ 茨城県社会保険労働士会 029-1774

県南地域はつらつ百人委員会
大宝八幡宮と下妻の史跡を訪ねるウォーク

県南地域高齢者百人委員会では、歩け運動を通して高齢者の健康維持増進、地域の自然歴史文化にふれ生活の質的向上と地域社会の活性化を目指して、ウォーキング大会を行います。
▼日時 11月13日(日) 午前10時スタート(午前9時30分集合)
※雨天決行

▼集合場所 多賀谷城跡公園(下妻駅徒歩5分)

▼コース 関東最古の八幡宮・大宝八幡宮の菊花展や下妻の史跡、砂沼広域公園の遊歩道などを散策する12km

▼対象者 50歳以上70歳代までの方
▼定員 100人(定員になり次第締め切り)

▼参加費 2000円当日徴収(資料・保険代含む)
▼持ち物 昼食、飲み物、帽子、レジャーシートなど

▼申し込み方法 往復はがきに参加者全員の郵便番号・住所・氏名・年齢・電話番号を記入し、返信用に代表者の宛先を記入のうえ、左記へお送りください
▼申込期限 10月23日(日)

▼お問い合わせ 県南地域高齢者はつらつ 029-1774

野935)
②イースつくば・イースホールC(つくば市研究学園C50街区1)

③龍ヶ崎市市街地活力センター「まいん」(龍ヶ崎市上町4264・1)
④土浦市亀場プラザ(土浦市中央二丁目16番4号)

※事前予約はできません。当日会場受け付けのみ。
《電話相談》
都合により最寄りの会場に来られない方に、電話で相談を受け付けます。

▼日時 10月2日(日) 午前10時～午後3時
▼相談電話番号
029-2225-0111
029-302-3166

茨城司法書士会 029-225-0111

「労働・年金」相談

茨城県社会保険労働士会では、毎週木曜日に電話または面接による相談を行っています。
▼相談内容 労災・退職金・賃金などの労働問題、年金相談など
▼費用 無料
▼日時 毎週木曜日 午前10時～午後3時

▼専用電話 029-2228-2660

茨城県社会保険労働士会 029-226-3296

不動産無料相談会

社団法人茨城県不動産鑑定士協会では、10月の「土地月間」にあわせて、不動産価格などの相談に応じる無料相談会を行います。
《土浦会場》
▼日時 10月5日(火) 午前9時30分～正午

▼会場 茨城県県南生涯学習センター(土浦市大和町9-1ウララビル5階)
《牛久会場》
▼日時 10月7日(木) 午前9時30分～正午
▼会場 牛久市中央生涯学習センター(牛久市柏田町1606-1)

茨城県不動産鑑定士協会 029-246-1222

常陽年金相談

常陽年金相談コーナーでは、常陽銀行顧問の社会保険労働士が、無料でご相談に応じ、年金請求手続きの代行をしてくれます。どうぞご利用ください。
▼予約方法 事前に電話でお申し込みください。
◎予約電話 58-5552
▼日時 10月14日(木) 午前10時～午後3時

つ百人委員会事務所ウォーキング大会担当 山元(〒305-0044 つくば市並木3-16 横田ハイツ102号) 090-4916-7629

ご利用ください

茨城県社会保険推進協議会

国保・医療・介護なんでも電話相談室

茨城県社会保険推進協議会では、「国保・医療・介護なんでも電話相談室」を行います。
▼相談内容 医療や介護サービスの利用で困っていること、費用や保険料負担で困っていること、負担軽減策など
▼日時 10月23日(日) 午前9時30分～午後0時30分
▼相談電話番号 029-823-7930

▼回答者 ケアマネージャー、ケースワーカー、医療・福祉団体のスタッフ

▼相談料 無料

茨城県社会保険推進協議会(茨城県保険医協会内) 029-823-7930

行政書士無料相談会および電話相談

茨城県行政書士会県南支部では、10月の「行政書士制度強調

月間」にあわせて、無料相談会および電話相談を行います。
▼相談内容 相続、遺言、営業許可、農地転用、帰化永住、交通事故、権利義務など
《相談会》
▼日時 10月10日(日) 午前10時～午後4時

《電話相談》

茨城県の行政書士が電話でお答えします。
▼日時 10月3日(日)・10日(日) 午前10時～午後3時

▼相談電話番号 029-305-3731

司法書士法律相談

茨城司法書士会では、「法の日」にあわせて司法書士法律相談会を行います。

▼相談内容 借金、土地・建物、相続、裁判、会社などに関する相談および関連する登記相談など

▼費用 無料
《相談会》
▼日時 10月2日(日) 午前10時～午後3時

▼近隣会場
①守谷市高野公民館(守谷市高野) (次ページへ)

秋の全国交通安全運動(9月21日～30日) 交通死亡事故ゼロを目指す日(9月30日)

運動の重点
・夕暮れ時や夜間の歩行中・自転車乗用中の交通事故防止
・全ての座席のシートベルトとチャイルドシートの正しい着用の徹底
・飲酒運転の根絶

お知らせします

農業委員会各種申請

10月の各種申請の受付期間は次のとおりです。
▼受付期間 10月12日(火)～14日(木) ※定例総会は、10月25日(月)の予定です。

▼谷和原庁舎農業委員会事務局 58-2111(内線812052)

自然観察体験教室

市文化協会文化部では、自然観察教室による「自然観察体験教室」を実施します。
▼日時 10月10日(日) 午前9時

▼場所 常陽銀行伊奈支店
▼常陽銀行年金センター 029-300-2844
40分～11時40分(受付：午前9時30分)
▼集合場所 伊奈公民館会議室
▼観察地 伊奈公民館周辺
▼対象 小学生～成人(小学生1～2年生は保護者同伴)
▼定員 15人
▼参加費 無料
▼内容 歩きながら、草や木、虫や鳥などを観察
▼持参するもの リュックサック、タオル、飲み物、筆記用具、虫よけ薬など
▼服装 長袖シャツ、長ズボン、帽子、手袋、スニーカー(雨天の場合は長靴)
▼申込期限 10月3日(日)
▼申込 石川 58-0372
きりくやま音楽祭
第9回きりくやま音楽祭(チャリティ・ハワイアン・コンサート)が開催されます。秋

広報つくばみらい
有料広告掲載募集中!!
「広報つくばみらい」に広告を出して、お店や会社をPRしませんか!
お問い合わせは、伊奈庁舎秘書広聴課へ
58-2111(内線1201～1203)

第20回図書館まつり (本館)

◆◆10月19日(火)～10月31日(日)開催◆◆

山本 一力氏 講演会 24日(日)

※講演後、著書をお持ちいただいた方にサイン会を行います。

場所…2階視聴覚室
時間…午後2時～(1時間半程度)
定員…70名(事前に申し込みが必要です。定員になり次第締め切ります)
申し込み方法…図書館にお電話いただくか、本館カウンターで直接お申し込みください。
申し込み受け付け…9月24日(金)から
問い合わせ先…図書館 (☎58-3710)

(講師紹介)
昭和23(1948)年、高知県生まれ。平成9年、「蒼龍」で第77回オール讀物新人賞を受賞。平成14年に、「あかね空」で第126回直木賞を受賞。「おたふく」「夢曳き船」「まねき通り十二景」など著書多数。



文学散歩参加者募集 26日(火)



見学地…○古河文学館
○古河歴史博物館
○篆刻美術館ほか
交通機関…行政バス2台
募集人員…60人
(定員になり次第締め切ります)

参加費…2,500円
参加資格…市在住者
申し込み方法…参加費を添えて図書館(本館)へ申し込んでください。
申込期間…9月24日(金)～10月8日(金)
問い合わせ先…図書館 (☎58-3710)

図書館だより

図書館休館日
10月4日(月) 11日(月)
18日(月) 25日(月)
29日(金)

読み聞かせ会(虹の会)
10月9日(土)
午後2時
3歳ぐらいから

おはなし会
10月30日(土)
午後2時
3歳～7歳ぐらい

開館時間
午前10時～午後6時

図書館へのお問い合わせ
☎58-3710



●本のコーティング
大切な本にカバーフィルムを!
場所…2階会議室
時間…午前11時～、午後1時～、午後3時～
※1人1冊

●朗読・読み聞かせ発表会
場所…2階視聴覚室
時間…午後1時30分～3時30分

●科学あそび
ストローロケットをとばそう
スーパーボールをつくろう
みかんの皮で・・・?
場所…2階会議室
対象…幼児から小学生※保護者も可
時間…午前10時30分～正午

●移動博物館
茨城県自然博物館から持ってきた
鉱物、化石、動物の剥製などを
展示しています
場所…1階、2階会議室

●紅葉のしおりづくり
場所…2階会議室
時間…午前10時～正午、午後1～3時
※当日先着順。紅葉がなくなり次第終了

図書館URL: <http://www.city.tsukubamirai.lg.jp/library/> 「新聞記事に見るつくば
みらい市&TX」他 図書館E-mail: library01@city.tsukubamirai.lg.jp

親子で野外科理に チャレンジ

ポロイスカウト取手第3団の
みんなと、さつまいも掘りや野
外科理にチャレンジしませんか。
▼期日 10月31日(日)
▼集合場所 時間 市役所伊奈
庁舎駐車場 午前9時30分集合
▼会場 ポロイスカウト農園
(狸穴地内)
▼内容 さつまいも掘り、野外
料理、野外ゲームなど
▼対象者 市内在住の保育所・
幼稚園の年長、小学校4年生
▼参加費 無料
▼お問い合わせ先 取手第3団
ポロイスカウト取手第三団
平尾 ☎0297-74-0729

大好きいばらき就職 面接会(後期)

茨城県では、大学院・大学・
短大・専修学校など(高校は除
く)の平成23年3月卒業予定者
および未就職既卒者を対象に
「大好きいばらき就職面接会(後
期)」を開催します。
会場では、県内企業約140社
の企業説明や面接を受けること
ができます。プレセミナーにも
ご参加ください。なお当日は、
履歴書を複数お持ちください。
事前申し込み不要、参加費は
無料です。詳しいことは、お問
い合わせください。
▼日時 10月26日(火)
▼受付 午前10時30分～
▼プレセミナー 午前11時～11
時45分
・面接会 午後1時～4時
▼会場 ホテルグランド東雲
(つくば市小野崎488-1)
▼茨城県労働政策課 ☎
029-301-3645
<http://www.pref.ibaraki.jp/bukyoku/syunkou/rosei/h22daisuki/index.html>

のひと時をハワイアン音楽とフ
ラダンスでお楽しみください。
▼日時 9月26日(日) 午後1時～
▼会場 さらくやま世代ふれあ
いの館ホール
占部 ☎58-7168

▼入場料 無料
▼曲目 「アルハンブラ宮殿の
思い出」、「コーヒールンバ」、
「禁じられた遊び」…他
▼細川 ☎090-1044-
9251

現役時代の知見を活か そう! (退職者募集)

大手・中堅企業または公的機
関などに長年在職し、豊富な実
務経験や専門知識をお持ちの退
職者または退職間近な方で、県
内の中小企業などのため社会貢
献を目指す方を募集しています。
希望される方は、お気軽に左
記までお問い合わせください。
▼茨城県中小企業応援セン
ター(ひたちなかテクノセン
ター内) ☎029-264-
2200

障害者就職面接会

障害者の方の雇用機会の拡大
を図るため、県内ハローワーク
(公共職業安定所)・厚生労働
省茨城労働局・茨城県が連携し、
就職面接会を開催します。
▼日時 10月8日(金) 午後1時
～3時30分
▼会場 ホテルマロウド筑波
(土浦市城北町2-24)
▼対象者 休職中の障害者の方
▼費用 無料
▼申し込み方法 面接会では求
人する事業所が採用選考を行
いますので、事前にハローワー
ク常総へお申し込みください。
▼お問い合わせ先(水海道
市天満町4798) ☎0297-
22-8609

道路交通センサス

国土交通省・常陸河川国道事
務所では、道路交通状況を全国
規模で調査する「道路交通セン
サス」を9月から11月にかけて
行います。
調査は、車の台数や道路状況
を調べる「一般交通量調査」と、
車の利用状況を調べる「自動車
起終点調査」の2つが行われます。
「自動車起終点調査」では、無
作為に選定した車の所有者のお
宅や事業所に調査員が訪問して
アンケート調査をお願いするほ
か、郵送にて調査をお願いする
地域があります。ご協力をお願
いします。
なお、調査員は国が発行する
身分証を携帯しています。
▼国土交通省・常陸河川国道
事務所調査第二課 ☎029-
240-4061

公開講座 「リウマチ教室」

社団法人日本リウマチ友の会
茨城支部では、「リウマチ教室」
を開催し一人でも多くのリウマ
チ患者、ご家族の方々、リウマ
チに関心のある方の参加をお待
ちしています。
事前申し込み不要、参加費は
無料です。
▼日時 10月3日(日) 午後1時
～3時30分

犬・猫里親の会

里親の会は、犬や猫がほしい
方と、事情により犬や猫を飼え
なくなった方の仲介をします。
里親の会に参加する方は、必
ず事前に連絡してください。
※動物は最後まで責任を持って
飼育しましょう。ごみ集積所な
どへ捨てることは絶対にしない
でください。
《定例会》
▼日時 10月3日(日)、11月7日(日)
午後1時～3時 ※雨天中止
▼場所 伊奈庁舎駐車場(常陽
銀行ATM付近)
《臨時会》
▼日時 10月16日(土) 午前10時
～午後4時
▼場所 さらくやまふれあいの
丘・ふれあい広場
▼手数料 2000円
▼占部 ☎58-7168

ご利用ください！健康増進室

健康増進室のご利用案内
 ●火～土…午前9時～午後8時30分
 ●日曜日…午前9時30分～午後7時30分
 (月曜日休室)
 ●料 金…1回あたり100円(免除制度あり)
 ※初めて健康増進室を利用する場合は、事前に「健康増進室利用講習会※1」を受けてください。

【10月スケジュール】

講習・教室	期日	開始時間	使用料		
健康増進室 利用講習会 (1時間30分程度)	2日(土)	午後1時	無料		
	5日(火)	午前9時			
	13日(水)	午後6時30分			
	17日(日)	午後1時			
ミニ教室 肩こり・腰痛体操 (40分程度)	6日(水)	午前11時	100円		
	13日(水)				
	20日(水)				
	27日(水)				
	チューブ運動 (30分程度)	7日(木)		午前11時	100円
		14日(木)		午前11時	
21日(木)		午後6時30分			
※2 バランスボール (1時間程度)	28日(木)	午前11時	100円		
	1日(金)	午前11時			
	8日(金)				
	15日(金)				
	22日(金)				

◎ミニ教室※2の使用料には、健康増進室使用料を含みます。

※1 健康増進室利用講習会

●対象者=市内在住・在勤・在学者で16歳以上の方
 ●定員=各日8人(予約制)
 ●申し込み方法=電話または窓口で直接お申し込みください。申し込みは、本人、家族のみです。

※2 ミニ教室

●対象者=健康増進室利用講習会を受けたことのある方
 ●定員=各日20人(予約制・定員になり次第締め切り)
 ●申し込み方法=電話でお申し込みください。申し込みは、本人、家族のみです。(都合により、休講または変更する場合があります)

＜申込期間＞9月27日(月)から受け付けます。(土・日・祝日を除く) 午前8時30分～午後5時15分

① 健康増進課(谷和原保健福祉センター内) ☎25-2100

保健カレンダー(10月)

○子どもの健診・教室など 会場：谷和原保健福祉センター

事業名	期日	時間	対象
3～4カ月児健診	20日(水)	午後1時～2時	平成22年7月生
1歳6カ月児健診	18日(月)	午後1時～2時	平成21年3月生
2歳児歯科健診	8日(金)	午後1時～2時	平成20年9月生
3歳児健診	5日(火)	午後1時～2時	平成19年8月生
プレママ教室(予約制)	21日(木)	午後1時15分～4時30分	妊婦
離乳食教室(前半)	6日(水)	午後1時～2時	5カ月～8カ月児向け
離乳食教室(後半)	※予約制	午後2時30分～3時30分	9カ月～12カ月児向け
ひよこ広場(ピヨピヨ組)※	15日(金)	午前10時～11時30分	1カ月～8カ月児と保護者
ひよこ広場(コッコ組)			9カ月～12カ月児と保護者

※健診などの詳しい内容は、「健康管理予定表」をご覧ください。

※ピヨピヨ組は、谷和原公民館が会場です。

成人歯科検診を受けましょう！

～本当にその歯は健康ですか？～

かつては「歯槽膿漏」と呼ばれ、中高年からの病気というイメージがあった歯周病ですが、実は、30代の約80%の人がすでにかかっているといわれています。

症状が進行すると徐々に歯周組織を破壊してしまう歯周病は、歯を失う大きな原因の一つですが、初期は痛みや自覚症状が少なく気づきにくいいため注意が必要です。虫歯と同様に、歯周病の予防には専門家による定期的なチェックが必要です。

市では下記の日程で成人歯科検診を実施いたします。ぜひ、この機会に歯の健康チェックをしましょう。

- 対象者=市内在住の18歳以上の方
- 検診当日受付時間=午後1時30分～3時30分(時間予約制)
- 検診内容=
 1. 問診、サリバスターテスト(歯肉出血検査)
 2. 歯科診察(歯・歯ぐきなどのチェック、入れ歯・差し歯のチェック)
 3. ブラッシング指導(正しい歯みがき方法、歯みがきグッズの紹介など)
- *顕微鏡を使って、ご自分のお口の細菌を観察できます。
- 負担額=500円

【平成22年11月に実施する成人歯科検診】

日時	会場	申込期間・時間	申し込み方法
11月6日(土)	伊奈保健センター	10月20日(水)～10月29日(金) 午前9時～午後5時 (土・日を除く)	次のいずれかの方法でお申し込みください。 ①申し込み専用電話 ☎25-2983 ②谷和原保健福祉センター窓口 ※本人または同一世帯のみ受け付け可能
11月9日(火)	谷和原保健福祉センター		

※定員になり次第受け付けを終了しますので、ご了承ください。

※検診当日は、200円ご負担いただくと「骨密度測定」も受けられます。

平成22年度みらい健診②を受けましょう！！

健康診断を受けることは、健康づくりの第一歩です。毎日を明るく生き生きと過ごすためにも、年に1回

の健康診断を受け、ご自身の健康状態をチェックしましょう！

★健診当日は被保険者証(健康保険証)を必ずお持ちください★

【日程・会場】予約は不要です。ご希望の日に、直接会場へお越しください。

実施日	会場	
	午前9時30分～11時	午後1時30分～3時
10月22日(金)	台宮農研修センター ※1	
10月25日(月)	谷和原保健福祉センター	
10月26日(火)	きらくやますこやか福祉館	
10月27日(水)	板橋コミュニティセンター ※1	
10月28日(木)	谷井田コミュニティセンター ※1	
10月29日(金)	総合運動公園 研修道場	
11月1日(月)	三島小学校	伊奈保健センター
11月11日(木)	小絹コミュニティセンター	
11月12日(金)	小絹コミュニティセンター	
11月15日(月)	谷和原保健福祉センター	
11月29日(月)	伊奈保健センター	
11月30日(火)	伊奈保健センター	
平成23年2月5日(土)	谷和原保健福祉センター	

※1 車でのご来場はご遠慮ください。

★各検診項目には、「対象者」「対象年齢」「自己負担額」が定められています。詳しくは「つくばみらい市健康管理予定表」をご覧ください。なお、本年度すでに、みらい健診①を受診された方や人間ドック・脳ドックを受診された方、これから受診予定の方や職場などの健診を受診された方は対象外となります。

★生活保護受給者、住民税非課税世帯の方は、健診負担額が免除となります(一部除外項目あり)。

■生活保護受給者の方：健診当日、その旨をお申し出ください。

■住民税非課税世帯の方：健診当日「住民税非課税世帯証明書(健康増進課指定様式)」をご提示ください。

～社会保険被扶養者などのがん検診受診について～

市が行うがん検診や結核検診、肝炎ウイルス検診、婦人科検診などは、ご加入の保険証に関係なく受診できます。

また、平成20年度から、40歳～74歳の方の健診は、各医療保険者が特定健康診査を行うことになりました。みらい健診時に特定健康診査受診を希望する場合は、事前に各医療保険者にお問い合わせください。

問い合わせ先

◎特定健康診査、後期高齢者の健康診査に関すること
 国保年金課(伊奈庁舎) ☎58-2111 内線1182

◎介護スクリーニング検診に関すること
 介護福祉課(伊奈庁舎) ☎58-2111 内線1175

◎基本健康診査、その他健診項目に関すること
 健康増進課(谷和原保健福祉センター内) ☎25-2100



【健診項目】

胃がん検診はありません

■特定健康診査・基本健康診査・後期高齢者の健康診査・介護予防スクリーニング検診

■結核検診・肺がん検診・大腸がん検診(※2)・喀痰細胞診(※2)・前立腺がん検診・血清クレアチニン検査・肝炎ウイルス検診

※2 健診日当日容器を配布し、後日回収します。

スポーツの楽しさ、再発見！

つくばみらい市体育協会特集

バレーボール大好き

バレーボール部



バレーボール部は、現在12チームで活動しています。ママさんだけのチームもあれば、企業チーム、PTAのチームなど編成はまちまちですが、いくつになってもバレーボールが大好きな人が集まっています。

市長杯はオープン参加の為、出場チーム数も多く、とても活気のある大会になっています。より多くの方、多くのチームに加盟いただき、さらに活気のある部にしていきたいと思っていますので、気軽に連絡ください。

団体名	対象	活動内容	お問い合わせ先
バレーボール部	22歳以上の在住・在勤者	5月 混合大会 6月 春季大会（女子のみ） 8月 市長杯（混合大会） 11月 秋季大会（女子のみ） その他、近隣市町村大会出場 ※市スポーツフェスティバルなど協力	バレーボール部長 <small>こぼやし</small> 小林 <small>りえ</small> 理江 ☎090-1050-7090 市スポーツ振興室 ☎58-4005

問 スポーツ振興室
☎ 58-4005