

つくばみらい



〔特集〕みらいを拓く、若き農業者たち

つくばみらい4Hクラブ



12月から毎月第1土曜日に、つくばみらい4Hクラブの皆さんと市が主催する朝市「あさのいち」を開催します。

この「あさのいち」には4Hクラブの皆さんが、自分の畑や田んぼで採れた新鮮な野菜やお米を持ち寄り、直接販売します。

そこで、「あさのいち」応援企画として今回、4Hクラブをより深く知ってもらうため、広報つくばみらいで取材を行いました。

つくばみらい4Hクラブは、市内の若手農業後継者で構成される農業青年クラブです。日本全体で農業離れが深刻さを増す中、農業を元気にしたいという想いから、日々それぞれの圃場で農業に取り組んでおり、正会員14人と準会員1人の15人で活動しています。

この特集では4Hクラブから4人の皆さんに登場してもらい、就農のきっかけや、農業に向き合う姿勢、やりがいなどを紹介していきます。

農業の未来は、 ここにある。

「特集」 未来を拓く、若き農業者たち ― つくば未来4Hクラブ ―



どんな人が、どこで、どんな
想いを込めてつくったのか。そ
れがわかると、よりいっそうお
いしく味わえるのではないかと
思います。

それぞれに熱い想いを秘め、
真摯に農業と向き合おう若き農
業者の声にせひ、耳を傾けてみ
てください。

〔4Hクラブの由来〕

農業の改良と改善に役立つ腕=Handを磨き、
科学的にものを考えることのできる頭=Headの訓練をし、
誠実で友情に富む心=Heartを培い、
元気で働くための健康=Healthを増進するという
クラブの信条の頭文字



ミニトマトを手にする佐野さん

さの ひかず
佐野 陽和さん
 (谷井田 / 37歳)



「おいしいね」と言われ続けたい。
 あとを引く味のトマトづくりを。

京都からつくばみらいへ

今年度の4日クラブ会長を務める佐野陽和さんは、今年で就農3年目。大玉トマト、中玉トマト、ミニトマトを市内・山谷地区にあるハウスで栽培しています。

出身は京都府で、大学の農学部を卒業後、ガーデニング資材や花の種、種苗などを扱う会社に就職。働くうちに、生産者になってみたい気持ちが強まり、会社を退職。千葉県の農家を経て、常総市の農家に研修生として働くように。そこで2年ほどトマト栽培の基礎を学び、TIX沿線で農地を探すうちに、現在の場所にめぐりあいました。

ニーズに応えつつ、試行錯誤

佐野さんのつくるトマトは食味重視。糖度を上げるために水分管理を徹底しているといいます。食べたときに旨みを感じられるよう、有機質肥料や魚由来の肥料を使うなど肥料にもこだわっているそう。「お弁当需要が高いミニトマトは、小粒の品種にしたり、食べてくれるお客さんのニーズに合わせて、つくっています」と話します。ニーズを知るため、野菜の配送や出荷先店舗の地場野菜コーナーに陳列・値付けをすることも。



収穫前の中玉トマト。
 12月1日の朝市に並ぶ予定です。

もう一つ食べたくなる
 トマトを目指して

トマトづくりの大変なところは温度管理だといいます。「特に季節の変わり目は寒暖差が激しいので温度管理が重要ですね」と話します。出荷したトマトの評判が良いと「やっぱりうれしいですよ」と微笑みます。

「トマトの魅力は、生で食べたときに味の違いがわかること。あ、もう一つ食べたくなって、あとを引く味っていうんですかね。そういうものを目指していきたいです」と今後の目標を語ってくれました。



祖父と父から学んだ農業。 「人とのつながり」を大切にしたい。

鈴木
すずき

佐紀人
さきと
さん

(高岡／36歳)

農業は日常の一部でした

「まだまだ勉強中です」。そう話すのは、市内・高岡地区の実家で父・利一さんとともに農家を営む鈴木佐紀人さん。幼少の頃から農業は身近だったといいます。高校、大学時代は、祖父・紀夫さんの農業の手伝いをする

こともあったそうで「農業をする祖父や父の背中を見て育ちました」と話します。本格的に実家で農業をやるようになったのは2年ほど前から。紀夫さんが4年前に他界し、今は利一さんと2人で、米作を中心にネギ、ブロッコリー、キャベツ、トウモロコシなどをつくっています。

「祖父が使っていた農業機械はいまも現役。米づくりやネギの栽培に関しても、まだまだ父から学ぶことが多いです。2人には感謝しています」。

新鮮さへのこだわり

鈴木さんは野菜を栽培する際は「農業の使用をできるだけ抑えている」といいます。実際に、自身が栽培するパクチーやオクラ、ジャガイモは、栽培する期間中は農薬は使わずに栽培しているとのこと。「少し虫がつい

ても、まずは数株引き抜いて様子を見たり、虫を探し出して取り除いています」。

野菜の収穫のタイミングにもこだわりが。なるべく新鮮なものを食べてもらいたいとのこと。「極力、その日の朝収穫するようにしています」。朝収穫した野菜は、市内スーパーの地元野菜コーナーに自ら並べていきます。並べたそばからお客さんが買っていくこともあり、食べ方の話題で会話が生まれることもあるとか。

土づくりに関しても、土を元気にし、肥料の持ちを良くするため「今後は堆肥などの有機質肥料を取り入れていきたい」と話します。

農業を通じた食育も

「人とのつながることができるのも農業の魅力だと思います」。鈴木さんは新たな取り組みとして、地域の子どもたちに農業体験をもらう取り組みを始めています。田んぼで鎌を使った稲刈りをしたり、精米したての新米でおにぎりをつくったり、野菜を収穫したりと、内容はさまざま。「普段野菜を食べない子が食べられたり、良い反響がありました。これからも続けていきたいですね」と笑顔で話してくれました。

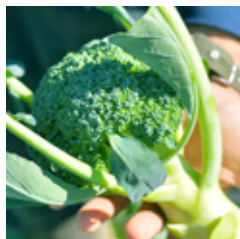


①：鈴木さんの田んぼで穫れたコシヒカリ。②：地域の子どもたちと一緒に稲刈り。利一さんとともに鎌の使い方を教える佐紀人さん

日々育つ野菜の変化に気づく。 それが幸せ。



「あさのいち」にはネギ、キャベツなどを出す予定。「新鮮な野菜を味わってほしいですね」と笑顔。



たじま けんたろう
田島 健太郎さん

(紫峰ヶ丘 / 35歳)

SEから農家へ異色の転身

「気ままな田舎暮らしに憧れて」。農業をやろうと思ったきっかけをそう話す田島さん。就農する前は、東京都内でSE（システムエンジニア）を5年ほどやっていたといいます。

元々、山登りやバイク、温泉めぐりが趣味。時間を見つけては日本各地に出かけ、その土地の自然と触れ合うことが何より好きだったと話します。学生時代から、漠然とした農業への憧れがあり、SEになつてからもその気持ちは変わらず、28歳のときに農業法人に転職。そこで3年間、野菜作りを学びました。「思ってたとおり面白くて。体を使うし、ああ、働くってこういうことか、って感じましたね」と念願叶った田島さん。

その後、縁あって市内・南太田の畑を借りることができ、独

立。現在はキャベツやネギ、ブロッコリー、ピーマン、ナス、ズッキーニなどの野菜をつくっており、ネギは給食用にも出荷しています。

常に新しい技術を探求

独立して2年。農業法人で働いていた時の経験を活かしつつ、常にアンテナを張り、新しい技術を学び取り入れているといいます。4Hクラブに入ったきっかけは知人の紹介。「メンバーはそれぞれ違う農作物を育てているので、持っている情報が違う。それを交換し合えるのがいいですね」と話します。

目下の悩みは、人手不足。野菜の栽培から収穫、出荷まで一人で作業しているため、繁忙期は深夜まで作業することも。

「実は農業をまくこと自体も手間がかかるんです。それであれば、まかずに済む方法を取り入れて手間を省きたい」と、農業を減らす栽培にも取り組んでいます。

田島さんに農業のやりがいを探ねると「やっぱり、自然の中で働いているのが楽しいです」と笑顔が返ってきました。「野菜を食べた人においしいと言ってもらえると、やっててよかったなと思います」。

営業マンから農家へ

市内・板橋地区で主にダイコンとニンジンをつくっている東郷直樹さん。つくばみらい4Hクラブでは兄貴的な存在で、面倒見の良い性格から、メンバーからの信頼も厚い。実家が農家でありながら、大学卒業後は一般企業に就職。環境コンサルタント会社の営業マンとして勤務する中で、多くの農家と出会い、農業の魅力に気づかされた東郷さん。実家に戻り、農業を継ぐことを決意。5年前から経営主となりました。

すべてはおいしい野菜のため

「野菜づくりは土づくりがすべて」。そう話す東郷さんの野菜づくりは「作物目線」で考えることが基本。数字上の気温だけでなく、その日の風の冷たさ、日の照り方などを肌で感じるため、必ず畑に出るといいます。土の乾き具合を確かめ、野菜の生育状況を見ながら、「いまなにが必要か」を考えることが大切だと話します。

野菜の状況を毎日チェックして変化を追い、必要な肥料を与えていきます。その肥料も、生育に合わせて自分で配合する徹底ぶり。「土の状態がよければ、雑菌の繁殖が抑えられ、野菜の

生育にも良い」と話し、土の中の生態系をうまくコントロールして土の中の雑菌を減らすことで、「農薬も少なくて済む」と言います。

また、作ろうと思えば同じ畑で年に2回作れるところを1回にし、土地をうまく休ませながら野菜づくりを行うのも、おいしい野菜を育てるために欠かせないポイントだそう。「野菜作りは日々勉強。今年ダメだったところは次に生かす。失敗を繰り返しながら良いものをつくっていく」というのが東郷さんの姿勢。「熱意が一番大切。人を成長させてくれる」。

地域の農業を盛り上げたい

地域の農業が潤ってほしいとの願いから、若い新規就農者の支援・育成にも力を入れている東郷さん。「歳が近いからこそ相談に乗れる部分もあるんじゃないかな」と、惜しみなくアドバイスをしているそう。

将来の目標は「ニンジンやダイコンづくりで、日本で一番の生産者になること」と目を輝かせます。すでにファンも多い東郷さんの野菜。「東郷さんの野菜だから買う」と言ってもらえると、もっと良いものをつくりたいって気持ちになりますよね」と笑顔を見せてくれました。

農業に一番大切なのは「熱意」。目指すは日本一の作り手。

とついで
東郷 直樹さん
な お き

(板橋 / 39歳)



1. 避難所となった小絹小学校体育館 2. 体育館内では AED 講習をはじめとした各種講習が行われた 3. 起震車で強い揺れを体験する参加者
4. 陸上自衛隊による炊き出し訓練 5. 伊奈庁舎に設置された災害対策本部

防災訓練を実施しました

10月13日 小絹小学校ほか

小絹小学校校区を対象とした、防災訓練を10月13日に行いました。

今回は、小絹小学校体育館を避難所とし、「避難所開設・受入訓練」を行いました。

避難所内では AED や応急手当の講習、各企業団体による災害時に活用する資材の展示を行いました。屋外展示会場では、地震体験や濃煙体験といった体験型の訓練や、模型を使った電気やガスの復旧方法などを学んでいただきました。

また、陸上自衛隊古河駐屯地第1施設団第101施設器材隊による炊き出し訓練を実施していただきました。

防災アプリで緊急情報が受け取れます！

問 総務部安心安全課 ☎58 - 2111 (内線2502)



本市とヤフー(株)が、「災害に係る情報発信等に関する協定」を締結しました。これにより、ヤフー(株)が提供する「Yahoo! 防災速報」アプリから、災害時の避難勧告などの緊急情報をプッシュ通知でお知らせできるようになりました。

「Yahoo! 防災速報」アプリは、無料でダウンロードすることができますので、スマートフォンをお持ちの方はぜひ、ダウンロードをお願いします。

■「Yahoo! 防災速報」登録方法

- ① アプリストアで「Yahoo! 防災速報」アプリをダウンロードする
- ② ダウンロード後、アプリを起動し、設定ボタンを押す
- ③ 「地域の設定」で「つくばみらい市」を登録したら完了
※「Yahoo! 防災速報」アプリは、緊急情報の配信のみとなります。

防災行政無線の放送内容を確認するためには、「登録制メール配信サービス」および「防災行政無線テレホンサービス」をご利用ください。

■登録制メール配信サービス

防災情報や防災行政無線の放送内容を、メールで受け取ることができます。市からの情報を受け取るツールとして、ご登録をお願いします。

[登録方法]

- ① 右の QR コードを読み取る
- ② 画面表示に従い「メールを送信する」を押す
- ③ 仮登録のメールを受信したら、本登録の URL をクリックする
- ④ 受信するメール内容を登録後、「登録ありがとうございました」の表示が出たら登録完了
※メールが届かない場合は、sg-m.jp ドメインおよび URL 付きメールの受信設定を「許可」に設定してください。



■防災行政無線テレホンサービス

防災行政無線の放送内容を電話で確認できます。

☎ 0297 - 47 - 6377

10/14(日)

義務教育施設適正配置の 再検討説明会を開催しました

教育委員会では、義務教育施設の適正配置計画の再検討に取り組んでいます。再検討の趣旨説明や、適正配置に対する市民の皆さんのご意見を伺うために、市長・教育長出席のもと、伊奈公民館および谷和原公民館で説明会を開催しました。主なご質問と回答内容をお知らせします。

また、議事要旨などの詳細につきましてはホームページをご覧ください。なお、ご意見は趣旨を踏まえて要約しています。

問 教育委員会適正配置推進室

☎ 58・2111

(内線 7108・7109)

市民 子どもの人口の状況について、中学校の生徒数は当面増えていくと思うが、現在の施設でどのくらい賅えるのか？

市 市内の中学校で言うと、現在の4校の教室数で賅えます。ただし、現在の学区の割り振りでは、平成35年くらいに谷和原中学校で教室が不足する見込みです。

市民 中学校の新設は、小学校の統廃合や現状の中学校4校の配置と関係する議論なのか？それとも別に議論を進めることもできるのか？

市 学区の問題もあるため、小学校、中学校とも一体的に考えていきます。

市民 つくば市には義務教育学校や小中一貫校があるが、そういった検討はしているのか？

市 本市では、中学校区ごとに施設分離型の小中一貫教育を展開し



市民からの質問に答える小田川市長

市民 統廃合のスケジュールが難しく感じます。

市 経費が安くなるから学校を減らすという考え方はなく、より良い教育環境を作る必要があるという基本目標の基に、適正配置を推進します。

市民 統廃合のスケジュールが難しく感じます。

市 行政として責任をもって判断し、今後はそのようなことの無いように、お示ししていきます。

市民 福岡地区はこれから工業団地の工事に入るので、今後雇用者の人口が増えていくのではないかと？

市 人口減少社会の中で、あまり楽観視はしていません。雇用者が移住するとなると、まず移り住むのはみらい平地区だと思えます。

しかし、福岡地区も人口が増えるエリアとしては考えられますので、まちづくりを含め、慎重に検討していきます。

市民 アンケートの回収率が低く、その結果から統廃合の判断は難しいのではないかと？意見の汲み上げ方を検討してほしい。

市 今回のアンケートは、主に複式学級があるという部分に対してご意見をいただきました。アンケート結果を参考に意見交換会などを重ね、議論を深めていきたいと思えます。

市民 審議会には、全学校のPTAが参加して、意見を吸い上げていただくことが大切ではないか？

市 本日の説明会もご意見を伺う貴重な場でありますので、審議会へ報告する予定です。また、審議会委員になつていない地区のPTAの皆さまが発言できるように、事務局として審議会に提案します。

市民 学校は地域のコミュニティを維持するポイントとなる場所である。閉校となる学校の再利用などについて、どの程度検討が進んでいるのか？

市 すべての小中学校は、大規模改修と耐震補強が完了しており、これからも使える施設です。庁内でも跡地利用については色々出ていますが、具体的には決まっています。また、統廃合と跡地利用は別で議論するべきと考えています。



説明会の様子 (伊奈公民館)

第1回適正配置審議会を開催

第1回適正配置審議会を10月23日に開催しました。この審議会では、市立の幼稚園・小学校・中学校の10年、20年先を見据えた教育施設の適正配置について審議してもらい、その結果を教育委員会に答申していただきます。

この審議会は条例に基づき、市議会議員や行政協力員の代表者、PTA、学校教育関係者、学識経験者のほか、一般公募による20人の委員で構成されています。

審議会の詳しい内容については、随時、ホームページに掲載していきます。



福田教育長から諮問書を受け取る松本会長様

茨城県議会議員選挙は 12月9日(日)です

問 選挙管理委員会（伊奈庁舎総務課内） ☎58・2111（内線2103）

●投票日：12月9日(日)

●告示日：11月30日(金)

●投票資格

本市において投票できる方は、次のすべてに該当し、当市の選挙人名簿に登録されている方です。

- 投票日翌日までに満18歳の誕生日を迎える方
- 平成30年9月1日までに本市に転入届けをして、引き続き3カ月以上市内に住所を有する方

●投票するには

投票所の入場券は、皆さんのご自宅へ郵送します。

投票日当日は、入場券を持参し、入場券に記載されている投票所（地図あり）で投票してください。なお、入場券は、世帯全員分を1通（7人以上は2通）

期日前投票制度

投票日当日に仕事や外出などの予定がある場合は、期日前投票ができます。入場券の裏面に「宣誓書」を印刷していますので、予め記入していただくとスムーズな受付ができます。

■伊奈庁舎および谷和原庁舎

- ▶期間：12月1日(土)～8日(土)
- ▶時間：午前8時30分～午後8時
- ▶場所：市役所伊奈庁舎1階小会議室
市役所谷和原庁舎1階ロビー

■みらい平コミュニティセンター

- ▶期間：12月5日(水)～8日(土)
- ▶時間：午前10時～午後8時
- ▶場所：1階多目的室

で発行しますので、投票の際にはご自身の分を切り取って投票所にご持参ください。

入場券が届かなかつたり、紛失した場合でも、選挙人名簿に登録されていれば投票すること

●選挙会（開票）

- 日時：12月9日(日) 午後8時～
- 場所：伊奈公民館2階大ホール

口座振替による納付で各種割引が適用に

クレジットカードでも納付できます



手続き・申請

問 国民年金は口座振替がお得です
伊奈庁舎国保年金課 ☎58・2111（内線4402）

国民年金保険料の納付には、口座振替がご利用になれます。

口座振替には、当月分保険料を当月末に振替納付することにより、月々50円割引される「早割制度」や、現金納付よりも割引額が多い「6カ月前納」、「1年前納」、「2年前納」もあり、大変お得です（前納の申し込み期限は2月末まで）。

口座振替をご希望の方は、納付書または年金手帳、通帳、金融機関届出印を持参の上、ご希望の金融機関または年金事務所へお申し出ください。

平成29年4月からは、クレジットカード納付でも2年前納が利用できるようになりました。



お知らせ

問 新米を寄贈いただきました
学校給食センター ☎52・2338（内線7212）



塚越代表（中央）から目録を受け取る小田川市長（中央）

農事組合法人小貝の水（塚越利雄代表）より、市内の子どもたちに食べてもらいたいと学校給食センターに新米2俵（120キログラム）を寄贈いただきました。寄贈されたお米は、学校給食センターで炊飯し、学校給食として提供しました。



手続き・申請

国民年金は社会保険料控除の対象です

問 伊奈庁舎国保年金課 ☎58・2111（内線4402）

納めた保険料は全額、社会保険料控除の対象に

国民年金保険料は所得税法および地方税法上、健康保険や厚生年金などの社会保険料を納めた場合と同様に、社会保険料控除としてその年の課税所得から控除され、税額が軽減されます。

控除の対象となるのは、平成30年1月から12月までに納められた保険料の全額です。過去の年度分や追納された保険料も含まれます。

また、ご自身の保険料だけでなく、配偶者やご家族（お子さんなど）の負担すべき国民年金

金保険料を支払っている場合、その保険料も合わせて控除が受けられます。

なお、平成30年中に納付した国民年金保険料について、社会保険料控除を受けるためには、年末調整や確定申告を行うときに、領収書など保険料を支払ったことを証明する書類の添付が必要となります。

このため、平成30年1月1日

から10月1日までの間に国民年金保険料を納付した方には、11月上旬に日本年金機構から「社会保険料（国民年金保険料）控除証明書」が送られていますので、申告書の提出の際には必ずこの証明書または領収書を添付してください。平成30年10月2日から12月31までの間に、今年

はじめて国民年金保険料を納めた方へは、翌年の2月上旬に送られます。

【問い合わせ】

土浦年金事務所 ☎029・825・1170



業農

麦の赤かび病防除薬剤購入補助

問 谷和原庁舎産業経済課 ☎58・2111（内線3103）

麦の品質確保・生産性の安定を図るために、麦の赤かび病の

防除対策として、薬剤を購入した農業者・生産組織に対して補助をしています。

▼補助対象者 市内在住または所在で、麦作を行う農業者および生産組織

▼補助対象経費 平成30年収穫作付面積に要した麦の赤かび防除薬剤の購入費（消費税を除く）の10割以内

▼申請方法 納品書（購入薬剤名、単価、数量の記載があるもの）および領収書と、認印、振込先が分かるものを持参の上、12月26日（木）までに産業経済課に申請してください。



お知らせ

みらい平に信号機設置を要望

問 伊奈庁舎安心安全課 ☎58・2111（内線2503）

富士見ヶ丘小周辺の「ゾーン30」化も要望

めの「ゾーン30」の設置を10月22日、茨城県警察本部の田中交通部長に要望しました。

みらい平地区の主要な交差点2カ所への信号機設置と、生活道路への通り抜けを防止するため

みらい平地区では、陽光台小学校と富士見ヶ丘小学校の開校により、地区内の道路や公園を利用する児童が急増しています。しかしながら学校周辺や、生活道路と幹線道路との交差点など、利用者の多い交差点であるにも関わらず、信号機が未設置である箇所が複数あります。

このため市では、子どもたちや高齢者などが安全に道路を横断できるよう、富士見ヶ丘2丁目の交差点と、紫峰ヶ丘4丁目の交差点への早急な信号機設置を茨城県警本部に要望しました。

また、合わせて、富士見ヶ丘小学校周辺道路へのゾーン30の整備を要望しました。



県警本部・田中交通部長（左）に要望書の説明をする小田川市長（右）



手続き・申請

家屋を取り壊した際はご連絡を

問 伊奈庁舎税務課 ☎58・2111（内線2301）

固定資産税は、1月1日に、土地・家屋を所有している方に1年分の税金が課税されます。

そのため、年内に家屋（居室・店舗・倉庫・物置・車庫・外便所など）を取り壊しても（一部取り壊しも含む）、年内中に連絡がない場合には、来年度も引き続き、課税されたままとなります。

取り壊した家屋への課税を防ぐためにも、取り壊しをした場合には、早めにご連絡ください。また、家屋の用途を変更された方（店舗として使用していた家屋を居室として使用することにしたなど）も早めにご連絡ください。

連絡を受けた後、職員が確認に伺います。



手続き・申請

未熟児養育医療費の給付制度

問 伊奈庁舎国保年金課 ☎58・2111（内線4402）

出生時の体重が2000g以下

または身体の発達が未熟のまま生まれ、入院を必要とする乳児が、指定養育医療機関において入院治療を受ける場合に、その治療に要する医療費を公費に

より助成する制度です。

この制度を利用する方は、お子さんが入院中に申請してください。

詳細についてはお問い合わせください。

Photo Topics
市政ニュース



お知らせ
東電タウンプランニング(株)

伊奈庁舎安心安全課

東電タウンプランニング(株)と災害協定

☎ 58・2111 (内線2502)

東電タウンプランニング(株) (杉村康幸茨城総支社長)と「地域貢献型電柱広告に関する協定」を締結しました。

地域貢献型広告とは、同行が電柱広告事業で、本協定に賛同する地元企業の電柱広告内のスペースを一部提供してもらい、本市が発信する防災情報



(避難所案内など)を掲載し、市民の皆さんに周知するものです。これにより、災害が起こった際、市民の皆さんが電柱の案内を頼りに避難することで、避難所にとり着きやすくなるなどの効果が期待できます。



お知らせ

長年にわたる地域防犯活動で表彰

伊奈庁舎安心安全課

☎ 58・2111 (内線2504)

第40回地域安全茨城県民大会が10月10日、県立県民文化センター(水戸市)で開催されました。この大会で、長年の継続した防犯活動が認められ、常総地



受賞したBOWベルズの皆さん



受賞した稲葉さん



受賞した植木さん

また、絹の台自治区の防犯ボランティア団体「BOWベルズ」が、地域の見守りや防犯活動への功績が認められ、茨城県防犯協会より地域安全ボランティア団体表彰を受賞されました。防犯ボスターの部では、板橋小学校の植木乃愛さん(1年)が、優良賞を受賞しました。

地域貢献型広告の料金設定

広告料金 (月額) 1個につき	通常 1,600~2,200円 (税込)
	特別価格 200円引き
製作費 1個につき (初回のみ)	通常 12,000円 (税込)
	特別価格 8,000円 (税込)
つくばみらい市情報誌	特別価格 4,000円 (税込)

【電柱広告に関する問い合わせ】
 東電タウンプランニング(株)茨城総支社広告部 ☎ 0120・092・580



寄贈されたステッキを手にする小田川市長



お知らせ

木製ステッキを寄贈いただきました

伊奈庁舎介護福祉課

☎ 58・2111 (内線4301)

▶啓発品を手渡す相島さん



お知らせ

社協まつりで行政相談をPR

伊奈庁舎政策秘書課

☎ 58・2111 (内線1102)

10月13日にきらくやまふれあの丘で行われた社協まつりの

で、市行政相談委員の相島宏さんらが来場者に啓発グッズを配り、行政相談の利用を呼びかけました。

行政相談では、皆さんからの行政に関する相談ごとを伺い、相談者への助言や、関係機関に通知・連絡を行い、その改善を促す業務をしています。

本市では月に1回(第3木曜日)、市内の施設で実施していきますので、お気軽にご利用ください。

◎12月は、20日(木)に保健福祉センターの子育て相談室で行います。

市内小絹地区に事業所を置くトソー(株)(久保田英司取締役・製造本部長)から、高齢者の福祉に役立ててほしいと、市および市社会福祉協議会に木製ステッキ(杖)合計480本を寄贈いただきました。いただいたステッキは、10月13日の社協まつりで希望者に配布したほか、高齢者の福祉のために有効に活用していきます。ありがとうございます。

人間ドック・脳ドック 助成制度をご利用ください

国民健康保険および後期高齢者医療保険に入されている皆さんに、疾病の早期発見や生活習慣病の予防など、健康管理に努めていただくため、人間ドック・脳ドック健診の助成を実施しています。ぜひご利用ください。

問 伊奈庁舎国保年金課
☎58・2111(内線4405・4407)

★受診する1カ月前までにお申し込みください。
★先着順ではありません。

対象者

- 満年齢40歳以上（健診当日）の国民健康保険加入者
 - 後期高齢者医療保険加入者
- ただし、次の方は助成を受けられません。
- ・ 国民健康保険税を滞納している方
 - ・ 後期高齢者医療保険料を滞納している方
 - ・ 平成30年度に市が行う健康診査（みらい健診）を受診する方
 - ・ 脳ドックの助成は、3年に1回です。平成28・29年度に脳ドックの助成を受けた方は、今年度の脳ドックの助成対象にはなりません。

申し込み窓口

- ・ 伊奈庁舎国保年金課
- ・ 谷和原庁舎市民窓口課

申し込み期限

平成31年2月28日(木)

- ◎ 受付時間：午前9時～午後5時（土、日、祝日、年末年始を除く）

受診期限

平成31年3月31日(日)

助成額

- ・ 人間ドック 1万7千円
- ・ 脳ドック 2万8千円

申し込み方法

申し込み窓口に備え付けの助成申請書に、必要事項を記入し、提出してください。電話での申し込みはできません。

申し込みの際に必要なもの

- 印鑑、健康保険証、健康診査受診券（4月上旬に郵送済）
- ◎ 注意ください
- ・ 同年度内で助成が受けられるのは、人間ドック、脳ドックのいずれかです。両方を受けた場合は、脳ドックのみの助成となります。
- ・ ドックの助成を受けた方は、同年度内のみらい健診を受診することはできません。
- ・ 同年度内に重複受診した場合は、助成金を返還していただくこととなりますので、ご注意ください。
- ・ 詳しい検査項目や本人負担額などは、各医療機関にご確認ください。



実施医療機関	電話番号	国民健康保険加入者		後期高齢者医療保険加入者	
		人間ドック	脳ドック	人間ドック	脳ドック
筑波学園病院《健診センター》(つくば市)	029 - 836 - 1983	○	○	○	○
筑波記念病院《つくばトータルヘルスプラザ》(つくば市)	029 - 864 - 3588	○	○	○	—
筑波メディカルセンター《つくば総合健診センター》(つくば市)	029 - 856 - 3500	○	○	○	○
筑波大学附属病院《つくば予防医学研究センター》(つくば市)	029 - 853 - 4205	○	—	○	—
つくば白亜クリニック (つくば市)	029 - 837 - 0208	○	—	○	—
総合守谷第一病院 (守谷市)	0297 - 45 - 9912	○	○	○	○
守谷慶友病院 (守谷市)	0297 - 21 - 9101	○	○	○	○
JAとりで総合医療センター《健診管理センター》(取手市)	0297 - 74 - 0622	○	○	○	○
取手北相馬保健医療センター医師会病院 (取手市)	0297 - 71 - 9500	○	○	○	○
ハートフルふじしろ病院 (取手市)	0297 - 83 - 7177	○	—	○	—
丸野医院 (取手市)	0297 - 74 - 4199	—	○	—	○
宗仁会病院 (取手市)	0297 - 85 - 8341	○	—	○	—
東取手病院 (取手市)	0297 - 74 - 3333	○	—	○	—
きぬ医師会病院 (常総市)	0297 - 23 - 1771	○	○	○	○
牛久愛和総合病院《総合健診センター》(牛久市)	029 - 873 - 4334	○	○	○	○
セントラル総合クリニック《健診センター》(牛久市)	029 - 874 - 7985	○	○	○	○
鳥越クリニック (牛久市)	029 - 874 - 8823	○	○	—	○
霞ヶ浦成人病研究事業団健診センター (阿見町)	029 - 887 - 4563	○	○	○	○
龍ヶ崎済生会病院《総合健診センター》(龍ヶ崎市)	0297 - 63 - 7178	○	○	○	○

～凍結による漏水にご注意ください。保温材を巻くなど適切な管理をお願いします。上下水道課 ☎58-2111(内線5306)～



子育て

「はぐはぐ教室」参加者を募集

問 健康増進課（保健福祉センター内） ☎25・2100

市では、生後1カ月からの赤ちゃんがいる方を対象に、ふれあい遊びや交流を中心とした「はぐはぐ教室」を開催しています。教室に参加して、近所のお友達を見つけませんか。

▼対象者 生後1カ月～6カ月のお子さんと保護者で、全3回とも参加できる方

▼会場 保健福祉センター
▼申込期間 12月17日(月)～平成

31年1月18日(金) 午前8時30分～午後5時15分(土、日、



「地域福祉・活動計画」パブリックコメント説明会

お知らせ 伊奈庁舎社会福祉課 ☎58・2111 (内線4104)

市では現在、第2次つくばみらい市地域福祉計画・つくばみらい市地域福祉活動計画の策定に取り組んでいます。本計画の基本理念である「地域のきずなを育み 誰もが安心して暮らせるまちづくり」の実現を目指し、すべての人が住み慣れた地域社会で、安心してその人らしい生活を送ることができるよう、一人ひとりが思いやりの心を持ち、お互いに支え合う地域づくりを実現するための取り組み



「市民協働基本指針」パブリックコメント説明会

お知らせ 谷和原庁舎市民サポート課 ☎58・2111 (内線3201)

市では市民主体の活動や市民と行政が協働によるまちづくりを推進するため、市民との協働のあり方や方向性を示す「つくばみらい市市民協働基本指針」を策定しています。今回、パブリック・コメントを実施するにあたり、基本指針

祝日を除く)
▼定員 20人 (定員になり次第締め切り)
▼申し込み方法 健康増進課窓口にまたは電話でお申込みください。

みや支援策についてまとめた計画となっております。

今回、パブリック・コメントを実施するにあたり、計画(案)に関する説明会を開催します。申し込み不要で、どなたでも参加できます。

▼期日 12月15日(出)

▼時間・会場

○午前10時～正午 (伊奈庁舎2階会議室)

○午後2時～4時 (谷和原庁舎2階大会議室)

(案)に関する説明会を開催します。申し込み不要で、どなたでも参加できます。

▼日時 12月13日(木) 午後7時～午後8時(1時間程度)

▼場所 谷和原庁舎2階大会議室

▼内容 市民協働基本指針(案)の概要説明、意見提出の仕方

バレンタインデーの前に 素敵な出会いを見つけてみませんか？

普段はなかなか行くことがないウェディング会場で、おしゃれな雰囲気の中、おいしい料理とドリンクを堪能しながらの婚活パーティーを開催します。同時に「婚活マナーセミナー」として、デートマナーからビューティーマナーまで愛されるエッセンスをお伝えします。独身男女の皆さま、ぜひご参加ください！

- ▶期日：平成31年2月3日(日)
- ▶時間：午後1時～午後5時30分予定 (受付：午後0時30分～)
- ▶会場：ウェディングヒルズアジュール (守谷市松ヶ丘6-6-3)
- ▶募集人数：25歳～45歳までの独身男女 各20人
- ※申込多数の場合は、抽選となります。
- ▶参加費用：男性4,500円/女性3,500円
- ▶申し込み方法：ホームページ内の申し込みフォームからお申し込みください。 <https://yn-wanokai.jp/konkatsu/>
- ▶申込期限：1月25日(金)

問 (一社) 大和撫子和乃会 (市婚活支援事業事務局)

☎029-219-6800 / FAX:029-219-6688

✉omotenashi@yn-wanokai.jp

【主催】つくばみらい市【受託事業者】(一社) 大和撫子と乃会



婚活マナーセミナー & バレンタイン胸きゅん



聴かせてください！

あなたの

意見

市では、基本的な計画を策定しようとする際に事前に素案を公開し、市民の皆さんからご意見を伺い、寄せられたご意見を考慮して最終案をつくりまします。今回は下記の計画案について、皆さんのご意見を伺います。

案件名	担当課	閲覧および意見を募集する期間	閲覧できる場所	問い合わせ先
みらい改革プラン（案） （第4次つくばみらい市行財政改革大綱）	政策秘書課	12月10日（月）～ 平成31年1月8日（火）	・伊奈庁舎政策秘書課 ・谷和原庁舎市民窓口課 ・市ホームページ ・市内公共施設（下記参照）	伊奈庁舎政策秘書課 ☎ 58 - 2111（内線 1105）
第2次つくばみらい市地域福祉計画・つくばみらい市地域福祉活動計画（案）	社会福祉課	12月7日（金）～ 平成31年1月6日（日）	・伊奈庁舎社会福祉課 ・谷和原庁舎市民窓口課 ・市ホームページ ・市内公共施設（下記参照）	伊奈庁舎社会福祉課 ☎ 58 - 2111（内線 4104）
つくばみらい市市民協働基本指針（案）	市民サポート課	12月18日（火）～ 平成31年1月16日（水）	・谷和原庁舎市民サポート課 ・伊奈庁舎市民窓口課 ・市ホームページ ・市内公共施設（下記参照）	谷和原庁舎市民サポート課 ☎ 58 - 2111（内線 3201）

【パブリック・コメントに関する共通事項】

■意見を提出できる方

市内に住所がある方、市内に事務所または事業所を有する方、市内の事務所または事業所に勤務している方、市内の学校に在籍している方、市に対して納税義務がある方、本事案に利害関係を有する方

※閉庁日の閲覧は、日直の職員までお問い合わせください。

■意見の提出場所

閲覧場所に設置してあるそれぞれの意見提出用紙を、提出先まで郵送、FAX、または閲覧場所へ直接持参するか、市ホームページから提出してください。

■市内公共施設でも閲覧できます

図書館（本館）、伊奈公民館、谷和原公民館（分館を除く）、各コミュニティセンター（谷井田・板橋・小絹・みらい平）

※「写し」をご希望の方は、市役所庁舎にお越しください。

知っていますか？
在宅医療のこと

病気で治療が必要になっても、できれば住み慣れた地域で家族と過ごしたいと考える方も多いのではないのでしょうか。そんな時、頼りになるのが「在宅医療」です。

今回、ひとつのケースを通して「在宅医療」について分かりやすくお話していただきます。

この機会に、今後ご自身やご家族がどのように暮らしていくかの選択肢の一つとして、在宅医療について考えてみませんか。

- ▼日時 平成31年1月17日（木）
午後2時～3時30分（開場…午後1時30分）
- ▼会場 伊奈庁舎2階会議室
- ▼講師 なかざわクリニクス 院長 中澤 哲先生 ほか
- ▼費用 無料
- ▼対象 市内在住または在勤の方、医療・介護従事者など
- ▼定員 50人
- ▼申し込み 1月11日（金）までに電話または地域包括支援センター窓口でお申し込みください。
- ※受付時間…月曜～金曜 午前8時30分～午後5時15分



健康
在宅医療の講演会を開催します

問 地域包括支援センター ☎ 57 - 0203



イベント
【平成31年】成人式は1月13日（日）です

問 教育委員会生涯学習課 ☎ 58 - 2111（内線7305）

- 平成31年の成人式を、次の日程で開催します。
- ▼日時 平成31年1月13日（日）
午後1時30分開式（受付…午後0時30分）
- ▼会場 総合運動公園 体育館（小張1770）
- ▼対象者 平成10年4月2日～平成11年4月1日生まれの方
- ※式典終了後、地区ごとに記念写真撮影を行います。
- ◎12月1日現在で市内在住の対象者には、12月上旬に案内状を送付します。年内に届かない場合は、生涯学習課までお問い合わせください。
- また、住民票を市外に異動している方で、市成人式に参加を希望する場合は、生涯学習課までご連絡ください。



環境・くらし

減らそう！食品ロス

環境 問 谷和原庁舎生活環境課

☎ 58・2111 (内線3304)

※さんまるいちはまる
30・10運動を实践しよう！

「30・10運動」とは、食べられるのに捨てられてしまう食品(食品ロス)を減らすために、家庭での食品の管理や外食のときの食べきりまたは持ち帰りを推進する運動のことです。

■家庭でできること

○毎月10日・30日に冷蔵庫の中を確認し、傷みややすいものや、消費期限の近いものから使い切るようにしましょう。

○買い物の中には買い過ぎないように食べきれぬ量を購入するようにしましょう。

○料理は食べきれぬ量を作るようにしましょう。

○野菜の皮や茎を使った料理や、残った料理をアレンジするなど食材を上手に使いましょう。

※レシピはクックパッドの「消費者庁のキッチン」でさまざまな料理が公開されています。
<https://cookpad.com/recipe/list/10421939>

■外食時にできること

○外食のときは適量注文を心がけ、料理が残ってしまったら持ち帰りができるのかお店の方に確認してみましょう。

※刺身などの生ものは避け、衛生面には十分注意しましょう。

○宴会のときには開始30分間はしっかり食べる時間をつくり、終了前の10分間は残った料理を食べるようにしましょう。

■賞味期限と消費期限の違い
○賞味期限：品質の劣化が比較



環境・くらし
しまき

薪ストーブ使用の際はご注意ください

環境 問 谷和原庁舎生活環境課

☎ 58・2111 (内線3302)

薪ストーブは、使い方を誤ると煙やススが大量に飛散してご近所トラブルの原因になります。現在薪ストーブを使用している方は、次のことを参考に近隣に配慮して取り扱ってください。

▼乾燥した薪を使いましょう
薪が湿っていると、多量の煙や臭い、スス、タールの発生原因になるため、十分に乾燥した薪を使いましょう。

▼薪以外は絶対に燃やさないで
接着剤、塗料を使用したものや、化学処理された木材は、悪臭や有害物質を発生させる原因となるため、使用しないでください。また、ごみは絶

対に燃やさないでください。
▼こまめな点検、掃除を
煙突にススが溜まっていると、使用時に飛散して近所迷惑になるほか、引火して火災の原因にもなります。煙突やストーブの点検と掃除は定期的に行いましょう。



▼ご近所への配慮をお願いします
洗濯物が干されている時間帯には使用を控えるなど、ご近所への配慮をお願いします。住宅密集地で設置する場合は、煙突の位置や高さ、向きに注意しましょう。

的遅い食品に表示されている「おいしく食べられる期限」であり、それを過ぎてもすぐに食べられなくなるわけではありません。賞味期限を過ぎた食品は、見た目や臭いなど個別に判断しましょう。

○消費期限：品質の劣化が早い食品に表示されている「食べても安全な期限」のことです。期限を過ぎたものは食べないようにしましょう。

伝えます！障がいのこと

～障がい者支援コラム vol.18～

障がいの手帳の取得についてご案内します


障がいの手帳には、①身体（肢体や聴覚、心臓など）の障がいがある方の「身体障害者手帳」、②知的障がいのある方の「療育手帳」、③精神の疾患により日常・社会生活に制約のある方の「精神障害者保健福祉手帳」の3種類があります。身体障害者手帳は市町村において、療育手帳と精神障害者保健福祉手帳は茨城県においてそれぞれ認定・発行しています。

これらの手帳を持つことで、障害の程度に応じて、税金の控除や一部の交通機関・公共施設などでの利用料の割引、障がいに関連するサービスなどを受けることができます。

手帳の取得を希望する場合は、まずは主治医に障がいの手帳に該当する状態かどうかをご相談ください。身体障害者手帳と精神障害者保健福祉手帳の申請には、各制度で指定を受けた医師による診断書が原則必要となります。ただし、精神障害者保健福祉手帳では、精神の障がいを理由に障害年金を受給している場合、診断書の代わりに年金証書などの写しで申請ができます。療育手帳の申請には、18歳未満の場合は土浦児童相談所、18歳以上の場合は茨城県中央児童相談所で判定を受ける必要があります。

それぞれの手帳の申請書類のお渡しやご案内は市役所社会福祉課で行っています。障がいの手帳の取得についてお悩みの際には、まずは主治医にご相談ください。

問 伊奈庁舎社会福祉課 ☎ 58 - 2111 (内線 4102)

 環境・くらし
紙も分別すれば資源です
 問 谷和原庁舎生活環境課 58・2111 (内線3304)

可燃ごみとして排出されるごみのなかには古紙(新聞紙、雑誌、段ボール、紙パック、雑がみ)が混ざって排出されているケースが多く見受けられます。古紙のなかでも種類の多い「雑がみ」についてご案内します。

○雑がみの種類
 雑がみとは紙リサイクルマークが入った紙製容器包装や紙袋、



紙リサイクルマーク

■主な雑がみの種類

紙袋	商店などの紙袋や手提げ紙袋など。持ち手が紙製でない場合は取り外す。
冊子	情報誌やパンフレット、冊子など→ホチキスを外す必要はなし。
封筒	封筒→窓付き封筒の場合は、窓部分のビニールを取り除く。
紙箱	ティッシュペーパーの紙箱→ビニール部分は取り除く。お菓子の紙箱、ラップなどの紙箱→刃の部分は取り外す。
包装紙	贈答品などを包装した紙
その他	カレンダーやポスター、チラシ、コピー用紙、メモ用紙など

紙箱、包装紙、コピー用紙などのことです。主な雑がみは左上の表のとおりです。

○メモ用紙など細かい雑がみは、飛散防止のため紙袋や大きめの封筒に入れて封をして出してください。



環境・くらし
年々年初のごみの直接搬入受け付け
 問 谷和原庁舎生活環境課 58・2111 (内線3304)

年々年初の常総環境センターへのごみ処理施設へのごみの直接搬入についてお知らせします。

年々年初の常総環境センター

○ごみ処理施設へのごみの直接搬入についてお知らせします。

■年々年初の搬入日程

【年末】12月28日(金)まで
 【年始】1月4日(金)から
 ※12月29日(土)～1月3日(木)は、直接搬入の受け付けを行っていません。

■搬入時間

常総環境センターへの搬入は、午前9時から午後4時となります。

【注意事項】

○年々年初は、常総環境センターの混雑が予想されます。
 ○移動時間に余裕を持って手続きを行ってください。

○汚れがあるものや、洗剤が入った紙箱など臭いのある紙、特殊な加工が施されている紙(感熱紙やカーボン紙、複写紙、写真、コーティング加工された紙など)は可燃ごみとして出してください。

○ひと手間かけて分別すれば、可燃ごみも減少し、貴重な資源となりますので、ご協力をお願いします。

○直接搬入は許可制です

■直接搬入の手続き

①搬入するごみを車に積み、谷和原庁舎生活環境課へ
 ②窓口で申請書に必要事項を記載(認印必要)してください。
 ③市職員が、搬入する粗大ごみを確認した後、許可書を発行します。そのまま常総環境センターへ

※市役所の受け付けは、年々年初を除く平日開庁時間のみです。

○料金は10キログラム(10キログラム未満は10キログラム扱い)につき143円

+消費税となります。
 ○支払いは、常総環境センターでの現金支払いとなります。

くらしのQ&A

ドライブレコーダー



ドライブレコーダーを購入しようと思います。利用する際の注意点を教えてください。(50代・男性)



ドライブレコーダーは、本体を自動車のフロントガラス付近に取り付け、エンジン始動から停止までの映像を自動でSDカードに記録するものです。最近の機種は進行方向だけでなく、後方および全方向での撮影が可能なものもあります。映像記録は、ドライブレコーダーに差し込まれたSDカードに書き込まれます。ドライブレコーダーのSDカードの容量が映像でいっぱいになると、古い映像から順に上書きされていくタイプが主流です。

映像を定期的に確認しましょう

SDカードは、フォーマット(初期化)が必要なものもあり、フォーマットをしないと映像が記録されないことがあります。また、劣化すると正常に映像が記録されないこともあるため、定期的に交換する必要があります。

ドライブレコーダーは、事故やトラブルの解決に役立つ証拠として利用ができます。SDカードに映像記録がなかったということがないように、映像を定期的に確認しましょう。

消費生活センターイメージキャラクター「まみりん」



問 市消費生活センター
 (谷和原庁舎1階) 58 25 3288

来年の9月から茨城県で開催される国体を知ってもらうために、いろいろな情報を発信していきます。第2回となる今回は、「茨城県大会」をテーマにお届けします。

いきいき茨城ゆめ国体 2019

第74回国民体育大会

翔べ 羽ばたけ そして未来へ

● 愛称とスローガン

愛称「いきいき茨城ゆめ国体」

選手やボランティアをはじめ、国体に参加するすべての人々が、活気に満ちた、いきいきを活躍できる夢のあるスポーツの祭典を創り上げていきます。

スローガン「翔べ 羽ばたけ そして未来へ」

国体にさまざまな形で参加することによって飛躍し、そして未来に向けて大きく羽ばたいていけるような大会であるように、という想いを込めています。

● 茨城大会の実施目標

2回目の茨城県開催となる「第74回国民体育大会」。実施目標として次の4つを掲げています。

- ① 「いばらきの魅力」を発信する国体。
- ② 茨城の特色を生かし、創意工夫を凝らした国体。
- ③ 人情味あふれるおもてなしで創る国体。
- ④ さらなるスポーツの推進を図る国体。



国民体育大会マーク



大会マスコット

いばラッキー

はるかな未来に、幸運のエネルギーでできたラッキー星があるその星のかけらが弾けて、地球の茨城にやってきた。みんなに幸運を届けることが大好きで、頭にあるアンテナで幸運の届け先を探し、背中の羽でどこへでも行って、輝くみんなに夢と幸運を届けます！

輝け！ -第2走者- 仲佐 友希さん (サッカー)

みらいアスリート

このコーナーでは、来年の茨城国体開催応援企画として、市内出身でさまざまなスポーツの分野で活躍する人にスポットをあて、紹介していきます。



なかさ ゆうき
仲佐 友希さん
(谷井田/鹿島学園高等学校2年)

幼稚園の年中からサッカーを始める。ポジションはミッドフィールダー。谷井田小学校6年生(11歳)のとき、英・マンチェスターユナイテッドサッカースクールが主催する「ワールド・スキルズ」コンテストで優勝。現在は強豪・鹿島学園高校のサッカー部に所属し、寮生活を送る。平成29年度茨城県高校サッカー新人大会で3位、平成30年度全国高校総体サッカー競技茨城県予選会で準優勝。高円宮杯2018JFA U-18サッカーリーグ5位。今年行われた福井国体に茨城県代表として出場し5位。現在16歳。好きな選手はエデン・アザール(英・チェルシー所属/ベルギー代表)。



「寮生活なので、掃除や洗濯を自分でしなければいけない。実家のありがたさがよくわかります」と16歳の少年らしい一面も。

仲佐さんは「個人の力だけでなく、チームが連動して、パスワークで相手を崩して得点を取ったときがすごくうれしいです」とサッカーの醍醐味を語ります。

出場した福井国体の印象を聞くと、「関東ブロック予選で当たった神奈川県と東京都にはU-16日本代表もいたので、とても強かったです。その強豪を破ったのが国体本戦出場は大きな自信になりました」と語ります。

「国体本戦では、残念ながら5位で終わってしまいましたが、高校選手権の県予選では決勝に進んでいるので(11月11日現在)、必ず優勝して選手権に出場したいです。高校卒業後もサッカーを続け、将来、日本代表になれるようサッカーも勉強もがんばりたいです」と笑顔を見せられました。

「将来はサッカー日本代表に」

輝け！みらいアスリートの第2走者を務めるのは、サッカーの仲佐友希さんです。仲佐さんは今年9月29日から10月9日まで福井県で開催された「福井しあわせ元気国体2018」に、茨城県代表として出場。チームを引っ張り、5位の健闘を見せました。

幼稚園の年中からサッカーを始めたという仲佐さん。きっかけは、市の総合運動公園で開催されたサッカースクールだったという

ます。現在は、全国大会常連の強豪校、鹿島学園高校サッカー部に所属。チームメイトと切磋琢磨しながら、サッカーに打ち込む毎日を送っています。

現在のポジションはミッドフィールダーで、ボランチやトップ下を務めています。長短のパスを配給し、周りの選手を使いながらチームをコントロールするプレーが持ち味。相手選手のプレッシャーを受けやすいポジションで

すが、「ボールを止める、蹴る技術には自信があります」と話します。総勢100人近くいるサッカー部で、1年生の6月からトップチームに加わっている仲佐さん。「少しでも気を抜くとBチームに落ちてしまうので、日々、緊張感を持って練習に臨んでいます」とチーム内競争の激しさを語ります。

オフの日は、チームメイトと食事をしたり、映画を見に行ったりと高校生活も楽しんでいるよう。



日頃の活動成果を発表 市文化祭が開催されました

市文化協会が主催する第13回文化祭が11月3日と4日、きらくやまふれあいの丘と谷和原公民館を会場に行われました。会場には、市内で活動する各団体の皆さんの絵画、書道、陶芸などの作品や、市内の小中学生による絵画・書写の



作品が展示されたほか、手工芸などの体験コーナーも出展。世代ふれあいの館ステージ上では、合奏、詩吟、ダンスなど多種多様な演目が披露され、来場者を楽しませました。



写真㊤：ステージ発表の様子。写真㊦：展示コーナーにはさまざまな作品が並びました



市長と笑顔で握手を交わす櫻井さん㊦

トランポリンで世界へ 小絹中の櫻井さんが市長表敬

小絹中学校の櫻井愛菜さん（3年）が11月14日～18日までロシアで開催される「世界トランポリン年齢別選手権大会」に日本代表として出場するため11月5日、小田川市長を表敬訪問し、大会に向けた意気込みを語ってくれました。小田川市長は「ケガに気をつけて頑張ってきてください」と激励し、櫻井さんも「頑張ります」と笑顔を見せてくれました。



HAPPY HALLOWEEN

トリックオアトリート！

好評だった昨年に続き、今年も10月23日、25日の2日間、子育て支援室でハロウィンパレードを開催しました。参加者は、お気に入りのキャラクターに扮したり、ハロウィンにちなんだ可愛い衣装に身を包み、伊奈公民館に集結。伊奈庁舎の敷地内や庁舎内を練り歩きました。



谷和原中が創立50周年 記念式典を開催しました

谷和原中学校が今年で創立50周年を迎えました。10月19日に行われた記念式典では、歴代の校長先生やPTA会長などが招かれ、全校を挙げて節目を祝いました。ゴールボール日本代表の山口凌河^{やまぐちりやうが}さんの記念講演の後、生徒を代表してあいさつした中野そら^{なかの}さん（3年）は「歴史と伝統を守りつつ、あきらめない気持ちや努力する心、一步を踏み出す勇気を持ち、地域や世界を引っ張れる存在になりたい」と語り、今後のさらなる飛躍を誓いました。



生徒たちは山口さんの話に真剣な表情で耳を傾けていました



元気に校歌を歌う児童の皆さん

富士見ヶ丘小で開校記念式典 児童が校歌をお披露目

富士見ヶ丘小学校の開校記念式典を11月10日に行いました。当日は、4年生から6年生の児童235人、小田川市長、福田教育長および富士見ヶ丘小学校の石塚校長をはじめとした教職員のほか、県議会議員、市議会議員、そしてPTA関係者や建設に携わった方々に出席いただきました。式典では、本校の開校にご尽力された方々への感謝状贈呈のほか、校旗の授与、児童による校歌の披露が行われました。

スポーツ大会結果



優勝のリリーズの皆さん（前列）と準優勝のトッキーズの皆さん（後列）

■秋季ソフトボール大会

- 期日：9月9日・16日
- 場所：総合運動公園野球場
- 参加チーム：6チーム
- 【結果】
- 優勝 リリーズ
- 準優勝 トッキーズ
- 第3位 イレブンスターズ
- 第3位 イーグルス

■谷和原カップ争奪サッカー大会

- 期日：10月6日
- 場所：常総運動公園
- 部門：U-8、U-10、U-12
- 参加チーム数：18チーム
- 【市内入賞チーム】
- U-10 準優勝 FC谷井田
- U-8 第3位 FC谷井田



FC谷井田の皆さん

優勝したグリーンズの皆さん



■市長杯ゲートボール大会

- 期日：10月7日
- 場所：きらくやまふれあいの丘ゲートボール場
- 参加チーム：5チーム
- 【結果】
- 優勝 グリーンズ チーム
- 準優勝 谷和原混成 チーム
- 第3位 寿会 チーム

■秋季少年野球大会

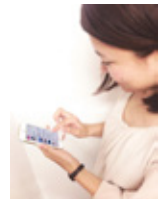
- 期日：9月17日
- 場所：総合運動公園野球場
- 【結果】
- 優勝 豊ナインズ
- 準優勝 やわらメッツ



優勝した豊ナインズの皆さん



広報つくばみらいが アプリで読める！



これまで、冊子での全戸配布、市ホームページでの PDF 閲覧のみだった「広報つくばみらい」ですが、市ではこのたび、株式会社ホープと協定を結び、同社の運営するアプリ「マチイロ」で、「広報つくばみらい」が読めるようになりました。

このアプリをスマートフォンやタブレットなどにインストールし、簡単な初期設定を済ませるだけで、毎月 25 日に、最新号が Push 通知で届くようになります。ぜひ、ご利用ください。

▶登録方法：play ストアや AppStore で「マチイロ」で検索し、ダウンロードしてください。登録、利用料は無料です。右記の QR コードからもダウンロードできます。



▶問い合わせ：伊奈庁舎政策秘書課 ☎ 58 - 2111 (内線 1103)

※アプリ「マチイロ」について…株式会社ホープ ☎ 092 - 716 - 1404

※通信にかかるパケット料金などはご負担ください。

もっと、知ってほしいから。

市の情報がいっぱい詰まった広報紙を、もっとたくさんの方に読んでもらいたい。

つくばみらい市のことをもっと知ってもらいたい。

そんな思いから、市では広報紙アプリの導入や、「みらいをつくるば つくばみらい市 facebook」をはじめました。

空いた時間にスマホから広報紙をチェックしたり、facebook で市のトピックスを知ることができるので、つくばみらい市をより近くに感じることができます。

「みらいをつくるば つくばみらい市」

facebook 更新中！

facebook の持つ、「プッシュ型の情報発信」「情報の拡散性」などの特性を最大限活かし、市の取り組みや“みらい感”に関する情報を迅速かつさまざまな角度から提供します。市民の皆さんの「みらいをつくるば つくばみらい市」への理解や愛着を高めるとともに、つくばみらい市の魅力を広く発信しています。ぜひ、のぞいてみてください！



市ホームページのトップページにあるこのバナーをクリック！

☎ 伊奈庁舎みらいまちづくり課 ☎ 58 - 2111 (内線：1207)





手続き・申請

ひとり親家庭児童への 入学祝品を贈呈します

茨城県母子寡婦福祉連合会では、毎年ひとり親家庭（母子家庭、父子家庭）のお子さんの小学校入学時に祝い品（学用品）を贈呈する事業を行っています。該当児童のいるひとり親家庭で、祝品を希望する方は、下記の申込先へ、お子さんの氏名、性別、生年月日、保護者名、住所、連絡先を1月15日(火)までにお申し込みください。

▶入学祝い品：自由帳、下敷き、消しゴム、鉛筆、色鉛筆、男女別の手縫いの手提げバッグ ほか

▶申込先：伊奈庁舎こども福祉課 ☎ 58 - 2111（内線 4206・4207）

☎ 茨城県母子寡婦福祉連合会 ☎ 029 - 221 - 7505



スポーツ

親子で体験！合気道教室 参加者募集

親子で楽しく合気道の基本動作や型を覚えながら、親子のふれあい、運動不足解消、健康維持を目的とした教室です。お気軽に参加ください。

▶日程：平成31年1月11日・18日・25日、2月1日・8日（各金曜日・全5回）※5日間セットの体験となります。

▶時間：午後5時～午後6時

▶場所：総合運動公園体育館2階武道場

▶対象：市内在住の小学生（来年度1年生も可）とその保護者

▶募集人数：4組（8人）程度

▶参加費：300円（全5回分）

▶持ち物：運動のできる服装

▶申込期限：12月14日(金)

☎ 市体育協会合気道部 やまもと 山本 ☎ 090 - 8808 - 5758



お知らせ

谷井田小学校 資源回収

▶日時：1月12日(土) 午前8時

※小雨決行、荒天時は翌13日(日)。延期時はHPでお知らせ

▶回収物：アルミ（スチール缶・缶詰の缶は回収不可）、古紙（新聞・チラシ・古本・牛乳パック・段ボール）、衣類（毛布・綿入り・布団などは回収不可）

※ビン類は回収しません。

回収品は午前8時までに出しておいてください。詳細は、回覧でお知らせします。

☎ 谷井田小学校 ☎ 58 - 1143



お知らせ

十和小学校 資源回収

▶日時：1月19日(土) 午前8時～10時

※小雨決行、荒天時は翌20日(日)

▶回収物：新聞、雑誌、段ボール、ビール瓶、アルミ缶

▶対象：十和小学校区

▶集荷場所：十和小学校

▶集荷方法午前8時までに各家庭の門先に資源物を置いてください。PTA役員が回収に伺います。

☎ 十和小学校 ☎ 52 - 4332



お知らせ

三島小学校 資源回収

▶日時：1月26日(土) 午前8時

※小雨決行、荒天時は翌27日(日)

▶回収物：新聞、雑誌、アルミ缶、ウエス（古着）、ダンボール

※スチール缶、ビール瓶は回収しません。

▶回収方法：当日の朝8時までに家の前を出しておいてください。地区委員が回収します。

☎ 三島小学校 ☎ 58 - 2505

くらしの 情報

くらしの情報では、「市からのお知らせ」や「募集」「イベント」など、暮らしに関するさまざまな情報をお届けします。



募集

「新春の集い」 参加者募集

平成31年の輝かしい年の初めに、各界で活躍される方々が一堂に会し、市の将来展望について歓談、意見交換を行う、新春の集いの参加者を募集します。

▶日時：1月8日(火) 午前11時開会（受付開始…午前10時30分）

▶場所：茨城ゴルフ倶楽部（小島新田102番地）

▶会費：3,000円

▶募集人数：20人（先着順）

▶参加対象：市内在住・在勤の方

▶申込期限：12月5日(水)消印有効

▶申し込み方法＝メールかはがきに住所、氏名、性別、電話番号、新春の集い参加希望と明記の上、新春の集い世話人会事務局（政策秘書課内）までお申し込みください。

▶申込先：〒300 - 2395 つくばみらい市福田195 新春の集い世話人会事務局（政策秘書課内）

☑ s01-hisyo@city.tsukubamirai.lg.jp

☎ 新春の集い世話人会事務局（政策秘書課内） ☎ 58 - 2111（内線1102）

～「医療費」「保険料」「税金」の還付金がありますの電話は、詐欺です！不審に思ったら市消費生活センター（☎25-3288）までご連絡ください～



谷和原郵便局 年金相談

谷和原郵便局では、毎月無料の年金相談会を実施しています。

- ▶予約方法：事前に電話で申し込み
 - ▶日時：12月23日(日) 午前9時～午後4時
 - ▶場所：谷和原郵便局
- ※年金請求書の作成、届出代行などの社会保険労務士の業務は行っていません。
※郵便局は、ゆうちょ銀行の商品・サービスを取り扱う銀行代理業者です。
- ☎ 谷和原郵便局 ☎ 52 - 2001**



常陽銀行 年金相談

常陽銀行年金相談コーナーでは、常陽銀行顧問の社会保険労務士が無料で相談に応じ、年金請求手続きの代行をしてくれます。

- ▶予約方法：事前に電話で申し込み
 - ◎予約電話 ☎ 58 - 5552
 - ▶日時：12月5日(水)、1月18日(金) 午前10時～午後3時
 - ▶場所：常陽銀行伊奈支店
- ☎ 常陽銀行年金センター ☎ 029 - 300 - 2844**



お孫さんを笑顔にしよう！ バルーンアート教室

プラチナ世代対象のバルーンアート教室を開催します。細長い1本の風船から指先の技術だけで自由自在にさまざまな作品を作り出します。基本的なものから始めますので、初心者でも安心です。興味のある方を大募集します。作品を作って、お孫さんたちを喜ばせてみませんか。

- ▶日時：全2回のコースです。
 - ①1月22日(火) ②1月31日(木)
 - ◎各回とも午前10時～正午
 - ▶会場：保健福祉センター研修室
 - ▶対象：市内在住のおおむね50歳～70歳の方
 - ▶定員：20人(定員になり次第締め切り)
 - ▶持ち物：筆記用具
 - ▶募集期間：12月3日(月)～18日(火)
- ☎ 市社会福祉協議会(谷和原支所) ☎ 25 - 2101**

《年末年始の業務》

年末から年始にかけての公共施設・関係機関の休みは次のとおりです。

公共施設・関係機関名	年末年始の休み期間
市役所(伊奈庁舎・谷和原庁舎) ※婚姻届、出生届などは受け付けます。	12月29日(土)～1月3日(木)
・健康増進室(保健福祉センター内) ・公民館(伊奈・谷和原) ・総合運動公園 ・コミュニティセンター (谷井田・板橋・小絹・みらい平)	12月29日(土)～1月3日(木)
きらくやまふれあいの丘 (すこやか福祉館・世代ふれあいの館)	12月28日(金)～1月4日(金)
・社会福祉協議会	12月29日(土)～1月3日(木)
・間宮林蔵記念館 ・結城三百石記念館	12月28日(金)～1月4日(金)
火葬場組合(やすらぎ苑)	1月1日(火)～1月3日(木)は受付業務のみ ※12月31日(月)までは通常業務
ワープステーション江戸	12月29日(土)～1月3日(木)



農場見学&就農相談会 in 県南を開催します

農業を始めたい方や農業法人などに就職したい方・農業に関心のある方を対象にした農場見学および就農相談を開催します。

- ▶日時：12月15日(土) 午前9時～午後4時
 - ▶集合場所：TXつくば駅・JAつくば市南部営農センター
 - ※詳細はお問い合わせください。
 - ▶移動手段：貸切バスを利用します。
 - ▶内容：つくば市内の農場見学やネギの収穫体験及び就農就職相談
 - ▶募集人員：30人
 - ▶参加費：無料(昼食代は各自負担)
- ☎ 茨城県農林振興公社 担い手支援部 農業担い手育成G ☎ 029 - 350 - 8686**

このスペースに広告を掲載しませんか

広告料	■半枠 10,000円/月 □全枠 20,000円/月
規格	■半枠 縦45mm×横89mm □全枠 縦45mm×横182mm ※刷り色は黒1色

☎ 伊奈庁舎政策秘書課 ☎ 58 - 2111 (内線1105)

～道路の陥没、段差、路肩の崩れなどを見つけた時は、建設課(☎58 - 2111 内線5203～5212)までご連絡ください～



農業委員会 各種申請

手続き・申請

12月の農地法に基づく許可申請の受付期間は次のとおりです。

▶受付期間：12月21日(金)～26日(水)

※定例総会は1月11日(金)の予定です。

☎ 農業委員会事務局 ☎ 58 - 2111 (内線 6301・6302)

図書館からのお知らせ (12月)

◆図書館休館日 (全館共通)

12月3日(月) 10日(月) 17日(月)

21日(金) 25日(火)

◎年末年始休館 12月29日(土)～1月4日(金)

◆おはなし会 (本館)

12月8日(土) (虹の会)

12月22日(土) (図書館)

午後2時～ (3歳ぐらいから)

◆おはなし会 (小絹)

12月2日(日) (図書館)

午前11時～ (3歳ぐらいから)

◆おはなし会 (みらい平)

12月15日(土) (図書館)

午前11時30分～ (3歳ぐらいから)

◆ちょちょちおはなし会 (本館)

12月20日(木)

午前11時～ (0～2歳と保護者の方)

◆赤ちゃんタイム (本館)

12月20日(木)

午前10時～正午 (乳幼児と保護者の方)

◆開館時間

午前9時～午後6時

◆図書館へのお問い合わせ

☎ 58 - 3710 (本館)



市内コミュニティセンター 各種講座のお知らせ

学び

■板橋コミュニティセンター

【イスを使ったリラックスヨガ】

▶日時：12月6日(木) 午後2時～3時

▶対象・定員：低体力の方・16人

▶受講料：500円

■谷井田コミュニティセンター

【スローエアロビック】

▶日時：12月12日(水) 午後2時～3時

▶対象・定員：低体力の方・16人

▶受講料：500円

■みらい平コミュニティセンター

【ハートオブヨガ】

▶日時：①12月1日(土) 午後7時30分～8時30分

②12月21日(金) 午後7時30分～8時30分

▶対象・定員：中学生以上・各12人

▶受講料：500円

【元大使館料理長の世界の料理-クリスマス編-】

▶日時：①12月16日(日) 午前10時～午後2時

②12月19日(水) 午前10時～午後2時

▶対象・定員：中学生以上・各12人

▶受講料：1,500円

▶メニュー：鴨胸肉のポワレ グリーン

ペッパーソース、フルーツとサバイヨン

ソースのグラタン

【ZUMBA】

▶日時：12月18日(火) 午後7時30分～8時30分

▶対象・定員：中学生以上・20人

▶受講料：500円

【イスを使ったリラックスヨガ】

▶日時：12月19日(水) 午後2時～3時

▶対象・定員：低体力の方・16人

▶受講料：500円

◎各講座の申し込みは、開催会場のコミ

センまたはみらい平コミセンまで。

☎ みらい平コミュニティセンター

☎ 38 - 7240



障がい児わいわいクッキング・工作・体操教室

募集

市内にお住まいの知的・発達障がいなどのあるお子さんを対象に、料理教室・工作教室・体操教室を行っています。

▶期日：1月12日(土)…工作教室

2月23日(土)…料理教室

3月2日(土)…体操教室

▶時間：料理教室…午前10時～午後1時

／工作・体操…午前10時～正午

▶場所：保健福祉センターまたは谷和原公民館

▶対象：市内在住の知的・発達障がいな

どのある小学生、作業所に通っている方

およびその家族(子どものみで参加したい場合は要相談)

▶参加費：クッキング300円／工作500円

／体操無料

▶募集人数：料理教室・工作教室…8人

／体操教室…10人

▶申し込み：開催日の5日前までにお申

し込みください。開催3日前以降(木曜

日以降)のキャンセルは、参加費をいた

だきます。

☎ 市社会福祉協議会 谷和原支所 ☎ 25

- 2101

12月10日から16日までは 北朝鮮人権侵害問題啓発週間です

拉致問題は、わが国の喫緊の国民的課題であり、この解決を始めとする北朝鮮当局による人権侵害問題への対処が、国際社会を挙げて取り組むべき課題とされる中、この問題についての関心と認識を深めていくことが大切です。

茨城県常総警察署／法務省拉致問題対策本部

医療機関でがん検診が受けられます

健康増進課（保健福祉センター内）
☎25・2100

医療機関検診

市では大腸がん検診、肝炎ウイルス検診、子宮がん検診、乳がん検診が登録医療機関で受けられる受診券を発行しています。

▼申請方法Ⅱ受診前に電話または健康増進課窓口で申請してください。

☎0297・25・2100

▼申請期限Ⅱ平成31年3月15日(金)

▼有効期限Ⅱ平成31年3月31日(日)

※登録医療機関については、ホームページまたは健康管理予定表をご確認ください。

※今年度、すでに集団健診などで受診した方は対象外となります。

■大腸がん検診（医療機関）

大腸がんは、早期には症状がほとんど見られないのが特徴です。そのため、年1回の検診がとて大切です。

▼対象者Ⅱ検診日当日、市に住民票がある40歳以上の方

▼検査方法Ⅱ便潜血反応検査2日法

▼負担額Ⅱ600円

■肝炎ウイルス検診（医療機関）

肝炎とは、肝臓に炎症が起き、肝細胞が壊れて働きが悪くなる病気をいいます。肝臓病といえど、お酒の飲みすぎを思い浮かべる方も多いと思いますが、日本でも最も多い肝臓病は、ウイルスによる肝炎です。

今までにB型・C型の肝炎ウイルス検診を受けたことがない方は、この機会にご受診ください。

▼対象者Ⅱ検診日当日、市に住民登録のある40歳以上74歳以下の方で、今までに市の肝炎ウイルス検診を受けた事が無い方

※受診歴がわからない方は、健康増進課にお問い合わせください。

▼負担額Ⅱ1200円

※平成30年4月1日時点で、40・45・50・55・60・65・70歳で、今までの市の肝炎ウイルス検診を受けたことがない方は、無料で受診する事ができます。無料対象者には、5月にお知らせのハガキを郵送済です。

■子宮がん検診・乳がん検診（医療機関）

乳がんは女性がかかるがん第1位です。また子宮頸がんは20〜30歳の若い世代に急増しています。定期的に検診を受けることで早期発見が可能です。早期発見・早期治療することで、

《子宮がん検診》

対象者	検診項目	負担額
20歳以上の女性	子宮頸部細胞診	1,500円

《乳がん検診》

対象者	検診項目	負担額
20歳～39歳の女性	超音波	1,200円
40歳～49歳の女性	超音波+マンモグラフィ（2方向）	2,400円※
50歳～56歳の女性	超音波+マンモグラフィ（1方向）	2,400円※
57歳以上の女性	マンモグラフィ	1,200円

※マンモグラフィは2年に1回の検診となります。 ※超音波検査のみの場合は1,200円

負担額の減免制度

生活保護受給者・住民税非課税世帯の方は、負担額が免除になります

○生活保護受給者：受診券申請の際、お伝えください。

○住民税非課税世帯の方：事前に平成30年度住民税非課税世帯証明書を取得し、検診日当日ご提示ください。

※当日、提示できない場合は減免制度対象外となります。

■非課税世帯証明書の取得方法

▼発行窓口Ⅱ伊奈庁舎税務課／谷和原庁舎市民窓口課
※手数料は200円です。
※印鑑を持参の上、健診で使用する旨を窓口でお伝えください。
※個人の住民税非課税証明書は無効です。必ず、「世帯」のものをご取得してください。

ご存知ですか？

高次脳機能障害

頭を強くぶついたり、脳卒中などの病気で倒れた後に「新しいことが覚えられない」「人が変わった」「今までと違う」などと感じたら、「高次脳機能障害」かもしれません。

「高次脳機能障害」は外見からはわかりづらく、周りから見過ごされたり、本人も気づかないことがあります。

茨城県高次脳機能障害支援センターでは、専任の支援コーディネーターによる相談を行っております。お気軽にご相談ください。

茨城県高次脳機能障害支援センター ☎029・887・2605

健康増進室スケジュール【1月】

【健康増進室】

- 火～土…午前9時～午後8時30分（月曜日休室）
 - 日曜日…午前9時30分～午後7時30分
 - 料 金…1回あたり200円（年齢などにより減額制度あり）
- ※初めて健康増進室を利用する場合は、事前に「健康増進室利用講習会」を受けてください。

【利用講習会】

講習日時 (1時間程度)	期 日	開始時間
	8日(火)	午後6時30分
	19日(土)	午後1時
	27日(日)	午後1時

- 対象者＝市内在住・在勤・在学者で15歳以上の方（中学生を除く）
- ※障害者手帳をお持ちの方はご持参ください。
- ※市外在住で本市に在勤・在学の方は、それを証明できるものをご持参ください（会社の身分証明書や生徒手帳など）。
- 定員＝各日10人（予約制） ●受講料＝無料
- 申込方法＝下記の申込受付開始日から電話または窓口で お申し込みください。申し込みは、本人、家族のみです。

【ミニ教室】

教室名	日時（時間：午前11時～正午）			
肩こり・腰痛体操	8日(火)	15日(火)	22日(火)	29日(火)
ダンベル体操	9日(水)	16日(水)	23日(水)	30日(水)
ヨガ風ストレッチ	10日(木)	24日(木)		
疲労回復体操	17日(木)	31日(木)		
バランスボール	4日(金)	11日(金)	18日(金)	25日(金)

- 木曜日は2種類の教室を隔週で実施します
- 対象者＝健康増進室利用証の交付を受けている方
- 定員＝各日22人（肩こり・腰痛体操のみ25人）
- 受講料＝200円（年齢などにより減額制度あり）
- 申込方法＝下記の申込受付開始日から電話または窓口でお申し込みください。申し込みは、本人、家族のみです。
- ※一人2種類、2回まで。
- ◎申込受付開始日：12月13日(木)
- 受付時間＝午前8時30分～午後5時15分(土・日・祝日を除く)

健 けんこう 康

カ レ ン ダ ー
- c a l e n d a r -

子どもの健診・教室【12月】

○会場：保健福祉センター

事業名	期 日	時 間	対 象
3～4カ月児健診	12日(水)	午後1時～2時	平成30年8月生
1歳6カ月児健診	18日(火)	午後1時～2時	平成29年5月生
2歳児歯科健診	14日(金)	午後1時～2時	平成28年11月生
3歳児健診	19日(水)	午後1時～2時	平成27年10月生
のびのび教室※	20日(木)	午前10時～11時30分	平成29年11月生
離乳食教室(前半)	7日(金) (予約制)	午後1時～2時	5カ月～8カ月児向け
離乳食教室(後半)		午後2時30分～3時30分	9カ月～12カ月児向け
プレママ教室	4日(火) (予約制)	午前9時～11時40分	妊娠中の方 (夫婦でも参加可)
ひよこ広場(ピヨピヨ組)※	21日(金)	午前10時～11時30分	1カ月～8カ月児と保護者および妊娠中の方
ひよこ広場(コッコ組)			9カ月～12カ月児と保護者

※のびのび教室、ひよこ広場のピヨピヨ組は谷和原公民館が会場です。健診などの詳しい予定は「健康管理予定表」をご覧ください。

健康相談

今月の実施はありません。

【献血にご協力をお願いします】

- 日時：12月14日(金)
- ・午前9時30分～午後0時15分 谷和原庁舎敷地内
- ・午後2時～4時 伊奈公民館

介護予防カレンダー【12月】

☎ 伊奈庁舎介護福祉課 ☎ 58 - 2111 (内線 4306)

○地域体操クラブ

シルバーリハビリ体操指導士によるいきいきヘルス体操

会 場	実施日（時間：午前10時～11時30分）
板橋コミュニティセンター	6日(木) 13日(木) 20日(木)
谷井田コミュニティセンター	6日(木) 13日(木) 20日(木)
みらい平コミュニティセンター	18日(火)
きらくやますこやか福祉館	7日(金) 14日(金) 21日(金)
青木自治会館	3日(月) 10日(月) 17日(月)
谷和原公民館 谷原分館	4日(火) 11日(火) 18日(火)
谷和原公民館 福岡分館	6日(木) 13日(木) 20日(木)
内宿公民館(筒戸)	10日(月)
西ノ台倶楽部	5日(水) 12日(水) 19日(水)
カスミ富士見ヶ丘店	7日(金) 14日(金) 21日(金)

○すこやか貯筋教室

65歳～70歳前半の方を対象とした、筋力アップのためのややきつめの運動 ※ヨガマットなどの敷物を持参してください。参加は1人1会場。

実施日	時間	会場
6日(木)・13日(木)	午前10時～11時30分	谷和原公民館
	午後1時～2時30分	
20日(木)	午前10時～11時30分	谷和原公民館
	午後1時～2時30分	伊奈公民館

※悪天候や災害時などは休講になる場合があります。参加者への個別連絡は原則行いません。開催の可否は介護福祉課へお問い合わせください。



子育てひろば

子育てひろばでは、子育て支援室の
情報を中心にお届けします。

子育て中のママ・パパたち！子育て支援室でお友達
をつくりませんか？市内各所にある「子育て支援室」
では、楽しいおもちゃやアットホームなかわいい部
屋作りをして、子育て支援担当の保育士が皆さんを
お待ちしております。いろいろな催しも企画していま
すので、お気軽にお越しください。

子育て支援室が市内各所に出張します。皆さん遊びに来てくださいね！

※9月から子育て支援室おひさまの出張支援室は「ぼんだ」という名称になりました。
カレンダーには「ば」と表記します。

出張支援室
「キラキラ」

【開館時間】午前9時30分～正午／午後1時～3時30分

月曜日	谷原分館	木曜日	伊奈公民館
火曜日	伊奈公民館	金曜日	福岡分館
水曜日	福岡分館		

おひさま
出張支援室
「ぼんだ」

【開館時間】午前10時～午後3時

火曜日	谷井田コミュニティセンター
金曜日	板橋コミュニティセンター

木	金	土	日
	<p>※各支援室の予定は変更になる場合があります。 修正版はホームページに掲載します。 ※イベントのない日でも子育て支援室は開いてい ます。ホームページなどでご確認ください。</p> <p>子育て支援室ホームページ QRコード▶ </p>	<p>1</p> <p>★：楽器を作って演奏し よう【午前10時～11時】</p>	<p>2</p> <p>図：おはなし会 (小絹)3歳くら い～【午前11 時～】</p>
<p>6</p> <p>◎：谷和原第1保育所「人形劇を楽しもう」【午前10時 ～11時】 ★：伊奈公民館 ※：パンビ～「レジンアクセサリー作り」【午前10時～ 11時30分 ※要予約・先着5組】 ル：フリールーム読み聞かせ【午前11時～】 富：お相撲さん見学会</p>	<p>7</p> <p>※：身体測定【午前9時30分～11時30分】 き：おもちゃ病院【午前9時30分～11時30分】 ★：休み(選挙準備のため) ば：板橋コミセン「スタンプアート」【①午前10時30分～11時 30分/②午後1時～2時】 富：公園遊び(ほたる公園)【午前10時～】 小：プレイパーク【午前10時30分～11時】</p>	<p>8</p> <p>図：おはなし会(本館) 3歳くらい～【午後2時～】</p> <p>小：よーいどん【午前10 時30分～11時】</p>	<p>9</p>
<p>13</p> <p>【支援室合同開催イベント】 「スマイルクリスマス」 ※要予約 (詳細はフラワーにお問い合わせください)</p> <p>ル：フリールーム読み聞かせ【午前11時～】 ★★富：休み(クリスマス行事のため)</p>	<p>14</p> <p>★：福岡分館 ば：板橋コミセン「スノーマンのアドベントカレンダー」 【①午前10時30分～11時30分/②午後1時～2時】 き：つくってあそぼう【午前10時30分～午後0時30分】 小：プレイパーク【午前10時30分～11時】 ル：英語とふれあうストロベリー【午前10時～ ※要予約】 富：身体測定【午前10時～】</p>	<p>15</p> <p>図：おはなし会(みらい平) 3歳くらい～【午前11時 30分～】</p>	<p>16</p> 
<p>20</p> <p>※：ふたごちゃん集まれ【午後2時30分～】 ★：誕生会【午前10時30分～11時30分】 ★：伊奈公民館 き：ぶちクリスマス【午前10時30分～正午 ※要予約】 ル：るんるんカフェ【午前10時～】 富：公園遊び(みらいの森公園)【午前10時～】 小：乳幼児工作【午前11時～正午】 ポ：子育てボランティアによる「親子でギューッとふれあい遊び」 カスミ富士見ヶ丘店【午前10時30分～11時30分】 図：赤ちゃんタイム(本館)【午前10時～正午】、ちよちよおはなし会 (本館)0歳～2歳【午前11時～】</p>	<p>21</p> <p>ば：板橋コミセン「成長記録」【午前10時30分～午後2時】 小：プレイパーク【午前10時30分～11時】 富：ミニクリスマス会(12月7日(金)までに要予約) ソ：かんがるうひろば(谷原分館)【午前10時～正午 参加費100円】 ★：福岡分館 ル：フリールームベビーDay(1・2歳)</p>	<p>22</p> <p>図：おはなし会(本館) 3歳くらい～【午後2時～】</p>	<p>23</p> <p>天皇誕生日</p>
<p>27</p> <p>※：作ってあそぼう(正月飾り)【午前10時30分～ 11時30分】 ★：伊奈公民館 ル：フリールーム読み聞かせ【午前11時～】 富：シャボン玉遊び【午前10時～】</p>	<p>28</p> <p>小：開館時間【午後3時まで】 ★：福岡分館 ば：板橋コミセン「自由解放」【午前10時～午後3時】 富：室内遊び【午前10時～】</p>	<p>12月29日(土)～1月3日(木)は 全支援室休館となります。</p>	

■ 10/2 (Tue) 「イヤイヤ期について話そう」座談会を開催しました

伊奈公民館で座談会「イヤイヤ期について話そう」が開催されました。この日は、子どもがイヤイヤ期を迎え、どう対応するべきかわからないという悩みを持つお母さんたちが集まり、助産師・保育士・保健師を交え、和やかな雰囲気の中で意見交換を行いました。

参加したお母さんたちからは、「同じように悩んでいる仲間がいてホッとした」「話を聞

いてもらえただけでスッキリした」「また子育てを頑張ろうと思えた」などの感想をいただきました。

今後もテーマを変えながら座談会を開催していく予定です。気になるテーマがあったらぜひ、ご参加ください。みなさんで子育ての悩みを共有、解消しながら楽しく子育てをしていきましょう！座談会の開催日時は、みらいっこ通信などでお知らせします。



月	火	水
<p>今月のイベント</p> <p>12月 </p>	<p>【子育て支援室の表記】</p> <p>★：子育て支援室フラワー（上小目） き：きらくやまふれあいの丘（神生） 小：小絹児童館（小絹） ◎：公立保育所あそびのひろば ル：認定こども園ルンビニー学園（陽光台） 富：富士見ヶ丘認定こども園（富士見ヶ丘）</p>	<p>★：子育て支援室おひさま ぱ：おひさま出張支援室「ぱんだ」※ （谷井田コミュニティセンター・板橋コミュニティセンター） ★：キラキラ（出張支援室） 午前9時30分～正午/午後1時～3時30分 図：図書館 ソ：子育てボランティア「ソレイユ」 ポ：子育てボランティア「ポレポレ」</p>
<p>3</p> <p>★：谷原分館「リズムあそび」【午前10時30分～】 ※：おもちゃ病院【午前9時30分～11時30分】 ル：フリールームベビーday（0・1歳） 富：公園遊び（ほたる公園）【午前10時～】</p>	<p>4</p> <p>★：親子教室【午前10時30分～11時30分】 ★：伊奈公民館 ぱ：谷井田コミセン「スタンプアート」【①午前10時30分～11時30分/②午後1時～2時】 小：ブロック遊び【午前10時30分～正午】 ル：フリールーム読み聞かせ【午前11時～】 富：公園遊び（ほたる公園）【午前10時～】</p>	<p>5</p> <p>◎：伊奈第2保育所「クリスマス飾りをつくろう」【午前10時～11時】 ※：保健師・栄養士さんへの相談【午前10時～11時30分】 き：英会話【午前10時30分～11時30分※要予約】 ル：フリールーム読み聞かせ【午前11時～】 ★：福岡分館 富：公園あそび（ほたる公園）【午前10時～】</p>
<p>10</p> <p>★：谷原分館 ル：親子カフェ【午前10時30分～ ※要予約（6組）】 富：身体測定【午前10時～】</p>	<p>11</p> <p>き：ハッピーデイズ（成長記録）【午前10時30分～正午】、 野菜販売【午前11時15分～正午】 ★：伊奈公民館 ぱ：谷井田コミセン「スノーマンのアドベントカレンダー」【①午前10時30分～11時30分/②午後1時～2時】 ル：フリールーム読み聞かせ【午前11時～】 富：身体測定【午前10時～】 小：成長記録会【午前10時30分～正午】</p>	<p>12</p> <p>★：クリスマスリース作り（各回12組）【①午前10時～10時30分/②午前10時45分～11時15分】 き：キッズヘアカット【午前10時30分～11時30分 ※3歳未満・要予約】 ル：フリールーム読み聞かせ【午前11時～】 ※★：午後休み（行事準備のため） 富：身体測定【午前10時～】 小：成長記録会【午前10時30分～正午】</p>
<p>17</p> <p>★：谷原分館「赤ちゃんDay」【午前9時30分～正午】 ル：フリールームベビーday（0・1歳） 保健師・助産師さんへの相談【午前10時～11時30分】 富：ミニクリスマス会（12月7日(金)までに要予約）</p>	<p>18</p> <p>き：ハッピーデイズ「誕生日会」【午前10時30分～正午】 ★：誕生会【午前10時30分～11時30分】 ★：伊奈公民館 ぱ：谷井田コミセン「成長記録」【午前10時30分～午後2時】 ◎：伊奈第1保育所「誕生日会」【午前10時～11時】 ル：クリスマスコンサート【午前10時30分～】 富：ミニクリスマス会（12月7日(金)までに要予約） 小：誕生日会【午前10時30分～11時】</p>	<p>19</p> <p>★：福岡分館 ※：成長記録【①午前10時～正午/②午後1時～3時】 き：ベビーヨガ【午前10時30分～11時30分 ※2カ月～1歳半頃あんよの前まで。要予約】 小：クリスマス会【午前10時30分～11時30分】 ル：フリールーム読み聞かせ【午前11時～】 富：ミニクリスマス会（12月7日(金)までに要予約）</p>
<p>24</p> <p>振替休日</p> <p></p>	<p>25</p> <p>★：伊奈公民館 ※：リズムあそび【午前10時30分～11時30分】 ル：フリールーム読み聞かせ【午前11時～】 富：室内遊び【午前10時～】</p>	<p>26</p> <p>き：リズムあそび【午前11時30分～正午】 小：乳幼児工作【午前11時～正午】 ★：福岡分館 ル：フリールーム読み聞かせ【午前11時～】 富：室内遊び【午前10時～】</p>

消費生活相談

～消費者契約に関するトラブルなどの相談～

- 日 時 毎週月～金曜日 ※祝日は除く
午前9時～正午、午後1時～4時30分
- 場 所 消費生活センター（谷和原庁舎1階）
- 問い合わせ 消費生活センター ☎ 25-3288（センター直通）
FAX 57-2288

人権相談

～日常生活でのトラブルやもめごとなど人権に関する相談～

- 日 時 12月5日(水) 午前10時～正午
- 場 所 保健福祉センター
- 相談員 荻野目 美枝子さん、秋田 政夫さん
- 問い合わせ 社会福祉課 ☎ 58-2111（内線4108）

こども福祉相談

家庭児童相談 子ども（18歳未満）の養育に関する悩みごと、子どもにかかわる家庭の人間関係など、児童福祉に関する相談に応じます。

ひとり親相談 母子・父子家庭・寡婦の方の生活全般の悩みなど、自立に向けた総合的な相談に応じます。また、母子・父子・寡婦福祉資金貸付に関する情報提供にも応じます。

虐待・DV 子どもに対する虐待・ネグレクトについての相談・通告、配偶者やパートナーからの暴力についての相談などにも応じます。

- 日 時 毎週月～金曜日 午前9時～午後4時30分（祝日を除く）
- 相談方法 電話または面接
- 問い合わせ こども福祉課 ☎ 58-2111（内線4206・4207）
※予約可能な方は事前連絡願います。

教育相談

～子どもの心身の健康や不登校など教育に関する相談～

- 日 時 毎週月～金曜日 午前9時～午後4時（祝日を除く）
- 場 所 教育支援センター

<移動教育相談>

日 程	会 場
12月4日(火)・11日(火)・18日(火)	小絹コミュニティセンター
12月6日(木)・13日(木)・20日(木)	板橋コミュニティセンター

- 時 間 午後1時～4時
- 問い合わせ 適応支援教室なのはな ☎ 57-0983

水道工事


水道工事（新設・改造・修繕・撤去など）は、市の指定を受けた「給水装置工事事業者」でなければ、行うことができません。工事の際は、指定を受けた業者に依頼し、上下水道課に届出をしてください。

<市内の給水装置工事事業者一覧>

☎ 谷和原庁舎上下水道課 ☎ 58 - 2111（内線5309）

工事業者名	所在地	電話番号	工事業者名	所在地	電話番号	工事業者名	所在地	電話番号
(株)赤塚土木興業	長渡呂252	58-6213	常総土木工業(株)	福岡1383-1	52-5357	浜野商事(株)	伊丹161	58-2416
伊奈工業(株)	城中359	58-6168	(株)新みらい	絹の台2-2-3	34-1088	原信田建設(株)	板橋1783	58-0018
いなほ工業(株)	上島848	58-0382	(株)誠勝	簡戸1987-11	20-5470	常陸管工	上長沼617	52-5579
大久保水道工業	谷井田1403-3	58-8177	塚本建設工業(株)	東橋戸980-1	52-3681	(有)福新設備工業	台198	52-5011
オービー建設(株)	谷井田750-1	47-7000	(株)寺田興業	南927-2	52-5809	(株)武平	福原188	57-0600
(有)片見設備工業	福岡1425-1	52-5804	常磐興業(株)	簡戸3178	52-2203	(有)文倉建設	鬼長1231-2	52-5622
(有)川口商事	鬼長526-1	52-3286	(株)豊島産業	川崎213-3	52-3335	(有)丸斉建設	真木106	52-2627
久下設備	城中55	58-0418	トヨシマ水工(株)	川崎382	21-2261	(株)山田組	城中952	58-2351
(有)坂本設備工業	豊体612-2	58-0070	(株)直井造園土木	日川571	52-2600	谷原建設(株)	下長沼118-1	52-2298
常栄エンジニアリング(株)	田村450	52-7633	成島建設(株)	板橋3101	58-1131	(株)ユーエス設備工業	伊奈東33-229	44-6237

*市外の事業者については、別途お問い合わせいただくか、市ホームページをご覧ください。

つくばみらい市 給水装置工事事業者  で検索!

12月の 各種無料相談

法律相談（弁護士・司法書士）

～日頃困っていること、悩んでいることなど法律に関する相談～

- 日 時 12月4日(火)、11日(火)、18日(火)、25日(火)
- 時 間 午後1時～4時
- 場 所 きらくやまふれあいの丘すこやか福祉館（4日、18日）
保健福祉センター（11日、25日）
- 予 約 つくばみらい市社会福祉協議会（すこやか福祉館内）
☎ 57-0123 当日の正午までに要予約

心配ごと相談

～日頃困っていること、悩んでいることなど福祉全般の相談～

- 日 時 12月12日(水) 午後1時～3時
- 場 所 きらくやまふれあいの丘すこやか福祉館
- 予 約 つくばみらい市社会福祉協議会（すこやか福祉館内）
☎ 57-0123 前日の午後5時までに要予約

行政相談

～行政の業務に対する意見・要望など～

- 日 時 12月20日(木) 午後1時30分～3時30分
- 場 所 保健福祉センター 子育て相談室
- 問い合わせ 行政相談委員 いまむら かずひろ 今川 和宏さん ☎ 52-2525
あいじま ひろし 相島 宏さん ☎ 58-0676
- 備 考 随時相談を受け付けています。

結婚相談

～お相手探し、イベント情報など結婚に関する相談～

- 日 時 12月16日(日) 午後1～3時（予約不要）
- 場 所 谷和原庁舎1階 相談室
- 相談員 やまぐち としこ 山口 利子さん・とよしま りゆういち 豊嶋 隆一さん
- 問い合わせ 市民サポート課 ☎ 58-2111（内線3202）

休日救急当番病院 (12月・年末・年始)

日	病院名	所在地	連絡先
2日(日)	JAとりで総合医療センター	取手市	0297-74-5551
9日(日)	取手医師会病院	取手市	0297-78-6111
16日(日)	守谷慶友病院	守谷市	0297-45-3311
23日(日)	水海道さくら病院	常総市	0297-23-2223
24日(祝)	守谷慶友病院	守谷市	0297-45-3311
29日(土)	総合守谷第一病院	守谷市	0297-45-5111
30日(日)	東取手病院	取手市	0297-74-3333
31日(月)	水海道さくら病院	常総市	0297-23-2223
1日(祝)	守谷慶友病院	守谷市	0297-45-3311
2日(水)	取手医師会病院	取手市	0297-78-6111
3日(木)	JAとりで総合医療センター	取手市	0297-74-5551



くらしの カレンダー

納税等カレンダー 納期限：12月25日(火)

固定資産税	3期	児童クラブ	12月分
国民健康保険税	6期	住宅使用料	12月分
介護保険料	5期	地代	12月分
後期高齢者医療保険料	5期	上下水道料金※	12月分 (10月使用分)
保育料 <small>認定こども園・小規模保育を除く</small>	12月分	-	-

※取手地方広域下水道組合分を含む。

小児科救急当番病院

休日(昼)	受付時間	病院名	所在地	連絡先
水曜日	午前8時～ 午後6時	総合守谷第一病院	守谷市	0297-45-5111
水曜日 以外	午前8時～ 午後6時	JAとりで総合医療センター	取手市	0297-74-5551

夜間	受付時間	病院名	所在地	連絡先
水曜日	午後6時～ 翌朝8時	総合守谷第一病院	守谷市	0297-45-5111
水曜日 以外	午後6時～ 午後11時	JAとりで総合医療センター	取手市	0297-74-5551

日曜開庁日のお知らせ

谷和原庁舎：2日・16日

伊奈庁舎：9日・23日

開庁時間：午前8時30分～正午

■ 業務内容

税務関係	納税証明書、所得証明書、評価証明書、 軽自動車車検納税証明書などの発行
納税等関係	市税および各種使用料の納付 ※ただし各種使用料については、納付書をご持 参の場合に限ります。
住民関係	戸籍謄本・抄本、住民票の写し、身分証明書、 印鑑登録および印鑑登録証明書などの発行

※住民票の異動(転入・転出など)手続きはできません。

※パスポートの受け取りは第2・第4日曜日(伊奈庁舎)の
開庁時間のみ可能です。

※パスポートの申請手続きはできません。

■ 問い合わせ 市民窓口課 ☎ 58 - 2111

・伊奈庁舎(内線3401～3406)

・谷和原庁舎(内線3450～3452)

粗大ゴミ収集・申込日

地区	収集日	申込日
小張・豊、 小絹、絹の台	12月12日(水)	12月3日(月)～5日(水)
板橋、紫峰ヶ丘・ 富士見ヶ丘	12月19日(水)	12月10日(月)～12日(水)
三島・東、 谷原、陽光台	12月26日(水)	12月17日(月)～19日(水)
谷井田、 福岡・十和、小絹	1月9日(水)	12月26日(水)～28日(金)

※申し込み専用 ☎ 52-3152 午前9時～午後5時まで

くみとり

業者名	指定地区
(株)シナクリーン ☎ 0297-48-2336	旧谷和原村全域 小張・豊・谷井田・三島(戸茂・ 戸崎・根柄を除く)・板橋(高岡)・ 東(東栗山・城中)
関東商事(株) ☎ 029-836-3007	板橋(高岡を除く)・東(足高)・ 三島(戸茂・戸崎・根柄)

市内の火災・救急

()は平成30年の累計

火災	10月分	救急	10月分
建物	0件(6件)	交通事故	24件(160件)
車両	0件(3件)	急病	103件(1153件)
その他	0件(5件)	その他	39件(363件)
計	0件(14件)	計	166件(1676件)

市長動静(10月)
市長の主な動静を情報公開します。
1日(月) 辞令交付式、行財政改革推進本部会議
2日(火) みらいを語るば meeting(子育て支援室)
5日(金) 賀詞交換会実行委員会
6日(土) 市内保育所・幼稚園運動会
8日(祝) 第13回スポーツフェスティバル
10日(水) 農業振興地域整備促進協議会、全国都市問題会議
13日(土) 平成30年度防災訓練
14日(日) バウンドテニス国体プレ大会、義務教育施設 適正配置再検討説明会
18日(木) まちづくり検討委員会
21日(日) 第69回茨城県消防ポンプ操法競技大会県南北 部地区大会、徘徊SOSネットワーク模擬訓練
23日(火) 第1回義務教育施設適正配置審議会
25日(木) みらいを語るば meeting(地域体操クラブ)
27日(土) 商工感謝祭、赤ちゃんフェスタ
28日(日) ターゲットバードゴルフ国体プレ大会

あさのいち

※はるま05H
メロン
ブルーベリー
さくらんぼ
りんご
みかん
梨
柿
ぶどう
イチゴ
トマト
きゅうり
なす
ピーマン
ミニトマト
カボチャ
かぼち
じゃがいも
さつまいも
きんぴら
かぼち

第1土曜日 9:00~11:00
会場 みらいの森公園

雨天開催

開催スケジュール	H30 12月 / 1	H31 1月 / 12	2月 / 2	3月 / 2
----------	----------------	----------------	--------	--------

NEWS | つくばみらい市産の新米を販売します!
コシヒカリ・ゆめひたち 各¥1,500(税込)/5kg

つくばみらいの農家さんが自慢の野菜やお米を販売する朝市「あさのいち」が始まります。「あさのいち」では、農家さんたちが味や安全にこだわって作った野菜やお米を、農家さんから直接買うことができます。誰が、どこで、どんな想いを込めて作ってくれたのか。そんなことが分ると食育するときのありがたみやおいしさもひとしおです。さあ、私たちも心をこめていただきますよう。つくばみらい いただきますー!

MAP

問い合わせ先
つくばみらい市役所 産業経済課
0297-58-2111 (代表)
主催: つくばみらい市・つくばみらい4Hクラブ
後援: つくばみらい市観光協会

- ★販売する野菜は時季によって変わります。
- ★無料駐車場あり(ただし台数に限りがあります)
- ★雨天でも実施しますが、雨がひどい時などの出店は各農家さんにお任せしています。
- ★当日の売行きによっては終了時刻が早まる場合がありますので、あらかじめご了承ください。

つくばみらい4Hクラブ—つくばみらい市内の若手農業後継者で構成される農業青年クラブ。
4Hとは、農業の改良と改良に役立つ(Hands)を磨き、科学的に物を考えることのできる頭(Head)の訓練をし、誠実に互いに育む(Heart)を呼び、元気で働くための健康(Health)を増進するというクラブの本来の真意です。



おがた えいち
緒方 瑛一くん

水遊び楽しい〜♪



しま みさき ゆうか
嶋 美咲ちゃん・優花ちゃん

あたし、お姉さんになったの!



いづみ しほ
飯泉 紫穂ちゃん

おじいちゃんが作ってくれたお野菜だ〜いすき♡

■応募方法

写真に住所、氏名、連絡先、写っている人やグループの名前、ふりがな、写真に添えたいメッセージなどを記入して、郵送またはメール(3MB以内)で送付してください。メールの場合は、必要事項を本文に記載してください。応募は、市内在住・在勤・在学者に限ります。写真の返却はできません。

★写真は真四角にトリミングしますので、それを意識した構図にするのがポイントです♪

■応募・問い合わせ

〒300-2395 つくばみらい市福田195 つくばみらい市役所政策秘書課「みらいをつくるば」係 ☎58-2111(内線1103)
※メール受信後、市から1週間以内に受付完了メールを返信します。受付完了メールが届かない場合はお問い合わせください。

▶QRコードから簡単に応募ができます

