

# つくばみらい



【特集】市消防団ポンプ操法競技大会を開催

# 「このまちを守る」 使命感胸に

優勝した第1分団（小張地区）

特集

# 市消防団ポンプ操法競技大会を開催 地域防災の要として 切磋琢磨

消火活動を行うための基本的な器具操作・動作の正確さや機敏さを競い合う「第11回市消防団ポンプ操法競技大会」を9月29日、伊奈庁舎駐車場で開催しました。この大会には、市内の消防団全11個分団が参加し、日頃の訓練の成果を競い合いました。

優勝した第1分団（小張地区）



晴  
れわたる空の下、市内の消防団11個分団、総勢223人が集い、第11回市消防団ポンプ操法競技

大会を開催しました。各分団の選手たちは、これまでの訓練の成果を遺憾なく発揮し、機敏な動き、見事なホースさばきを披露しました。

このポンプ操法は、火災などの消火活動を行うための基本的な器具操作・動作で、消防団各分団では大会に向け、数カ月にも及ぶ訓練を行いました。

訓練の時間は夜間が中心で、休日などの早朝に行う場合もあります。消防団員は、本業を持ちながら、地域の安全のため昼夜活動しています。

大会に出場する選手、訓練を



準優勝の第4分団（三島地区）

# 「大会結果」

## 団体の部

- 優勝 第1分団（小張地区）
- 準優勝 第4分団（三島地区）
- 第3位 第7分団（板橋地区）
- 第4位 第8分団（福岡地区）
- 第5位 第5分団（東地区）



優勝した第1分団の皆さん



## 個人の部（敬称略）

### ■最優秀選手賞

井田 仁志（第1分団・指揮者）

### ■優秀選手賞

- 深作 和祐（第1分団・1番員）
- 齊藤 宗一郎（第2分団・指揮者）
- 飯沼 明宏（第3分団・2番員）
- 浅野 元（第4分団・2番員）
- 山田 祐也（第5分団・1番員）
- 芦田 良平（第6分団・指揮者）
- 豊島 一晃（第7分団・1番員）
- 飯泉 哲哉（第8分団・指揮者）
- 青木 英雄（第9分団・指揮者）
- 山中 智敬（第10分団・2番員）
- 飯田 昭（第11分団・1番員）



最優秀選手賞に輝いた第1分団・指揮者の井田さん

指導する本部長、選手をサポートする分団員が一つの目標に向かって、数カ月をわたり共に活動します。

操法競技大会に向け訓練を重ねる消防団員にとって、大会で優秀な成績を収めることは大きな目標です。しかしそれだけでなく、訓練を通して培った技術、鍛えられた精神力、そして団員同士の絆は、つくばみらい市の防災を支える大きな力になります。

### 栄冠は第1分団に

今大会は、見事に統率のとれた動きを披露した、第1分団（小張地区）が優勝しました。

第1分団の指揮者として出場し、最優秀選手賞にも輝いた、井田仁志さんは、優勝の結果を聞いた瞬間、思わず涙。「う



れいいですね。これまでの訓練の成果だと思えます」と感無量の様子。自身の最優秀選手受賞については「団員みんなで勝ち取ったもの。これからも地域の防災のために、できることをやっていきたい」と最後は笑顔を見せてくれました。

### 消防団員、女性消防団員を募集しています！

市では消防団員の募集を随時行っています。お気軽にお問い合わせください。

#### ■入団資格

市内在住・在勤で、健康な18歳以上の方

#### ■問い合わせ先

伊奈庁舎防災課 ☎ 58  
2111（内線2506）



# 常磐道谷和原ICと谷田部IC間

インターチェンジ

# スマートに事業化決定

問 谷和原庁舎プロジェクト推進課 ☎58・2111 (内線5501)

## 利便性の向上と 産業活性化に期待

国土交通省から9月27日、「(仮称)つくばみらいスマートIC」の新規事業化決定が発表されました。

「(仮称)つくばみらいスマートIC」については、平成29年7月に準備段階調査箇所への選定以降、国などの関係機関で構成する準備会や地区協議会において、スマートICの位置や構造、整備費用などの検討を進めてき



10月15日の連結許可書伝達式

ました。期待されます。

スマートICが整備されることで、高速道路の利便性が高まり、優良企業の進出や、雇用機会の創出など、産業活動の活性化が期待されます。

## <位置図>



お知らせ

問 わかくさ・すみれの2幼稚園を移転します  
教育委員会学校総務課 ☎58・2111 (内線7102・7104)

わかくさ幼稚園およびすみれ幼稚園の施設老朽化や耐震などに課題があることから、園児の安全確保を最優先とし、暫定的に幼稚園を移転することにしました。

## 三島小と東小の跡地を利用、 令和2年9月開園へ

移転先は、令和2年4月1日の小学校統合後の跡地を利用し、在園児数およびクラス数を

鑑み、在園児の多いわかくさ幼稚園を普通教室の多い三島小学校へ、すみれ幼稚園を東小学校へ移転します。

## ▼移転先

今後は、義務教育施設の適正配置に関する審議とあわせ、公立幼稚園を含む幼児教育施設のあり方や方向性について検討を進めていきます。



お知らせ

問 家屋を取り壊した際はご連絡を  
伊奈庁舎税務課 ☎58・2111 (内線2302)

固定資産税は、毎年1月1日現在で、土地・家屋を所有している方に1年分の税金が課税されます。

そのため、年内に家屋(居室・店舗・倉庫・物置・車庫・外便所など)を取り壊しても(一部取壊しも含む)、年内中に連絡がない場合には、来年度も引き続き、課税されたままとなります。

しまします。取り壊した家屋への課税を防ぐためにも、取り壊しをした場合には、税務課まで早めにご連絡ください。

また、家屋の用途を変更された方(店舗として使用していた家屋を居室として使用することにしたなど)も早めにご連絡ください。連絡後、職員が確認に伺います。



手続き・申請

## 住民票などに旧姓併記が可能に

伊奈庁舎市民窓口課 ☎58・2111（内線3404）

11月5日(火)から、本人からの申し出により住民票とマイナンバーカードに旧姓(旧氏)が併記できるようになります。

これにより、婚姻などで氏に変更があった場合でも、従来称していた氏を住民票に記載した上で、マイナンバーカードと公的個人認証サービスの署名用電子証明書に記載し、公証することができるようになります。

### 旧姓併記には請求手続きを

用電子証明書・印鑑登録証明書 ※「旧姓(旧氏)」とは、その人の過去の戸籍上の氏のことであり、その人に係る戸籍、または除かれた戸籍に記載がされています。

▼開始時期 11月5日(火)から

▼対象となる公的書類 住民票の写し・マイナンバーカード・公的個人認証サービスの署名

住民票、マイナンバーカードなどに旧姓(旧氏)を併記するには、そのための請求手続きが必要になります。住民票に旧姓(旧氏)が併記されると、マイナンバーカードや公的個人認証サービスの署名用電子証明書、

印鑑登録証明書にも旧姓(旧氏)が併記されます。

### ▼請求手続き

①旧姓(旧氏)が記載されている戸籍謄本などから、現在の氏が記載されている戸籍に至るまでのすべての戸籍謄本などを本籍地から取り寄せてください。

②用意した戸籍謄本などと一緒にマイナンバーカードまたは通知カードを持って、市民窓口課にて請求手続きをしてください。

### ■記載できる旧姓(旧氏)

旧姓(旧氏)を初めて併記する場合には、戸籍謄本などに記載されている過去の氏から一つを選んで併記することができます。

一度記載した旧姓(旧氏)は婚姻などにより氏が変わっても引き続き併記されます。請求があれば、直前に称していた氏に限り変更ができます。

旧姓(旧氏)は、他市区町村に転入しても引き続き記載がされます。

なお、必要がなくなった場合には、旧姓(旧氏)併記を削除することが可能です。ただし、旧姓(旧氏)を削除した場合は、その後、氏が変わった時に限り、削除後に新たに生じた旧姓(旧氏)の中から一つを選んで再び併記することができます。



お知らせ

## 市政政治倫理審査会委員を選任

伊奈庁舎総務課 ☎58・2111（内線2105）

市では、市長、副市長、教育長および市議会議員が市民全体の奉仕者としてその人格と倫理の向上に努め、自己の地位を不正に行使して自己の利益を図ることのないよう条例を制定しています。

### ■市政政治倫理審査会委員

- ・原田 健至(会長)
- ・坂田 清(副会長)
- ・飯田 廣
- ・宮内 兼義
- ・鈴木 清

条例では、政治倫理に反しているとの調査請求などがあった場合に調査・審査などを行う機関として「政治倫理審査会」が設置されています。

【敬称略】

## 市議会議員一般選挙は2月9日(日)

問 選挙管理委員会(総務課内) ☎58・2111(内線2105)

■投票日=令和2年2月9日(日)

投票時間=午前7時~午後7時

■告示日(立候補受付日)=令和2年2月2日(日)

立候補受付時間=午前8時30分~午後5時

### ■期日前投票

場所	期間	時間
市役所伊奈庁舎(1階小会議室)	令和2年 2月3日(月)~8日(土)	午前8時30分 ~午後8時
市役所谷和原庁舎(1階ロビー)		
みらい平 コミュニティセンター (1階多目的室)	令和2年 2月5日(水)~8日(土)	午前10時 ~午後8時

### ■立候補予定者説明会

▶日時=12月17日(火) 午前10時~

▶場所=市役所伊奈庁舎2階会議室1・2

## 令和元年第4回市議会定例会日程のお知らせ

期日	会議	内容
11月27日(水)	本会議	開会、議案の上げおよび説明
12月2日(月)	本会議	一般質問
12月3日(火)	本会議	一般質問、議案の委員会付託
12月4日(水)	委員会	補正予算特別委員会
12月5日(木)	委員会	総務常任委員会
12月6日(金)	委員会	教育民生常任委員会
12月9日(月)	委員会	経済常任委員会
12月12日(木)	本会議	委員長報告、質疑、討論、採決、閉会

※日程などは変更になる場合があります。なお、会期日程は、議会運営委員会(通常は開会日の7日前に開催)で協議され、定例会初日の本会議で決定されますので、事前に議会事務局までお問い合わせください。

問 谷和原庁舎議会事務局 ☎58・2111(内線6202)



手続き・申請

## 償却資産の申告をお願いします

伊奈庁舎税務課 ☎ 58・2111 (内線2302)

固定資産税は、土地や家屋のほか、事業で使用することができ、償却資産にも課税されます。償却資産とは、個人または法人で工場や商店などを経営し



アパートなどの外構工事など



事業用ソーラーパネル

毎年1月1日現在、償却資産を所有している方は、その年の1月31日までに申告することが法律で義務付けられています。

▼申告が必要な方

○令和2年1月1日現在、市内で事業を営んでいる個人または法人

○令和2年1月1日現在、市内で事業を営んでいないが、事業用の償却資産を貸し付けている個人または法人

▼申告期限 1月31日(金)

▼提出先 伊奈庁舎税務課

▼申告方法 電子申告 (e L T A X) または申告書などの提出による申告

▼提出物 申告書による申告の場合は、次の書類を提出してください。

○申告書

○種類別明細書 (全資産、増加資産用)

○種類別明細書 (減少資産用)

※昨年度申告している方は、11月中旬頃に案内書等を送付する予定です。なお、申告書などの様式は市ホームページからもダウンロードできますのでご利用ください。

### 150万未満は非課税

申告した償却資産の課税標準額の合計が150万円未満のときは、課税されません。



お知らせ

## スマホでらくらく確定申告

伊奈庁舎税務課 ☎ 58・2111 (内線2305)

ID・パスワードを取得してスマホから確定申告しよう

今までは e-Tax (電子申告) を利用するにはマイナン

バーカードとICカードリーダーが必要でしたが、平成31年1月からは事前に取得したID・

パスワードがあれば、手軽に e-Tax での申告が可能となりました。

また、給与所得や公的年金などの雑所得の方で医療費控除などのできるようになりました。

■スマホ申告とは？  
スマートフォン (タブレット含む) に最適化したデザインの「スマホ専用画面」を利用して、所得税の確定申告書を作成し、税務署へ提出できる大変便利な申告方法です。

■利用対象となる申告内容  
給与所得や公的年金などの雑所得、一時所得の申告をする方が対象になります。

医療費控除やふるさと納税 (寄附金控除) をはじめ、すべての所得控除に対応しています。

■ID・パスワード発行会のお知らせ  
スマホ申告には事前に①ID (利用者識別番号) と②パスワード (暗証番号) の取得が必要になります。

ID・パスワードは税務署で発行していますが、左記の日程で市内の会場でも、ID・パスワードが発行できます。この機会にぜひ、取得してみてください。

■日程

① 12月9日(月) 午後1時30分～3時30分 伊奈庁舎2階 会議室3

② 12月20日(金) 午後1時30分～3時30分 みらい平コミュニケーションセンター和室1・2

▼持参するもの 運転免許証など本人確認ができる書類  
※過去に e-Tax や税務署で確定申告を行い、すでにID (利用者識別番号) をお持ちの方はその番号がわかる書類

【スマホ申告の問い合わせ】  
e-Tax 作成コーナーヘルプデスク ☎ 0570・31・5901

※詳細は、国税庁ホームページをご覧ください。

【ID・パスワード発行会の問い合わせ】  
伊奈庁舎税務課 ☎ 58・2111 (内線2305)

※詳細は、国税庁ホームページをご覧ください。

### ■償却資産の対象となるもの (主な業種別の例)

共通	パソコン、コピー機、看板、広告塔、舗装路面、駐車設備、太陽光発電設備など
建設業	ブルドーザー、パワーショベル、フォークリフト、大型特殊自動車など
料理飲食業	テーブル、椅子、厨房設備、冷凍冷蔵庫、カラオケセットなど
小売業	陳列棚、陳列ケース (冷凍・冷蔵機付きを含む)、日よけなど
医 (歯科) 業 獣医業	レントゲン装置、手術機器、歯科診療ユニット、ベッド、調剤機器など
不動産貸付業	門扉、塀、緑化設備などの外構工事、受変電設備など
理容業 美容業	理容・美容椅子、洗面設備、消毒殺菌設備、サインポールなど

※土地や建物で課税されるものは除く

大好き！子育て支援室

問 伊奈庁舎子ども課 ☎58 - 2111 (内線4206)



# お楽しみスタンプラリーを開催します！

子育て支援室を利用して、  
オレンジリボン啓発グッズをもらおう！

市ではオレンジリボンキャンペーン\*の一環として  
“大好き子育て支援室お楽しみスタンプラリー”を行  
います。この機会にお子さんと楽しくスタンプラリー  
をしながら、いろいろな支援室を回ってみませんか。

## ■スタンプラリー対象支援室

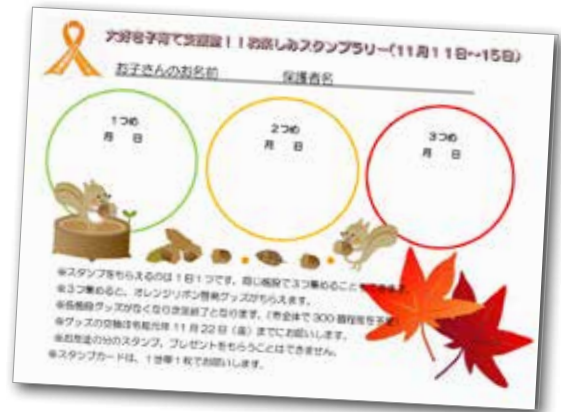
- ・谷和原第2保育所「フラワー」
- ・みらい平コミュニティセンター「おひさま」
- ・小絹児童館
- ・きらくやま「こどもひろば」
- ・富士見ヶ丘認定こども園支援室
- ・ルンビニー学園「るんるんみらい」

## ■対象者

未就学児童とその保護者

## ■スタンプラリーのルール

- ・1日1スタンプで3個スタンプを集めるとオレンジ  
リボン啓発グッズと交換できます。
  - ・「違う支援室を3か所回る」「同じ支援室に3回行く」  
のどちらでも大丈夫です。
- ※スタンプラリーカードは市内の各支援室に用意して  
います。1世帯1枚でお願いします。



■実施期間：11月11日(月)～15日(金)

## ■グッズ交換期間

11月13日(水)～22日(金)

オレンジリボン啓発グッズは300個程度ご用意して  
います。各支援室でグッズがなくなり次第終了となり  
ます。

※「オレンジリボン運動」とは、子ども虐待防止のシンボ  
ルマークとして「オレンジリボン」を広めることで、子  
ども虐待をなくすことを呼びかける市民運動です。「オレン  
ジリボン運動」を通して多くの方に子ども虐待に関心を  
持っていただき、市民のネットワークにより虐待のない社  
会を築くことを目指しています。



まな提案を  
市長が直接  
お聴きし、  
これからの  
まちづくり  
に生かして  
いこうとい  
う事業で  
す。つくば

今回は、主に谷井田地区にお  
住まいの皆さんを対象に開催し  
ますが、どなたでも参加できま  
す。事前申し込みは不要です。  
ぜひ、お気軽にご参加ください。  
▼日時 11月17日(日) 午前10時  
～午前11時30分  
▼場所 伊奈公民館2階大ホール  
▼対象 主に谷井田地区にお住  
まいの方



## 市長との意見交換会を開催します

問 伊奈庁舎地域推進課

☎58・2111 (内線1301)

市長との意見交換会『みらい  
を語るばmeeting』は、  
「市民に寄り添うまちづくり」  
の実現に向けて、市民の皆さん  
からまちづくりに対するさまざま

みらい市をもっと住みやすく、  
素敵な市にするためのご提案や  
アイデアなどをお聴かせくだ  
さい。

後8時まで

## ■一般申込期間

11月8日(金)～11月30日(土) 午

▼期間 11月1日(金) 午前9時  
～11月7日(木)

【つくばみらい市民優先期間】

▼対象 在住、在勤、在学

## ■申込期間

【申し込み方法

令和2年3月1日(日)に第4回  
みらいマラソンが開催されま  
す。次の期間でランナーを募集  
します。皆さんのご参加をお待  
ちしています。

▼申し込み方法  
【窓口】…総合運動公園体育館窓  
口 午前9時～午後8時(土  
日、祝日も可)  
【インターネット】…①ランネッ  
ト②スポーツエントリー③シン  
コーネット  
【振替用紙】…ゆうちょ銀行また  
は郵便局窓口  
※詳細は大会要項をご覧ください。  
大会要項は、庁舎などの公  
共施設に置いてあります。

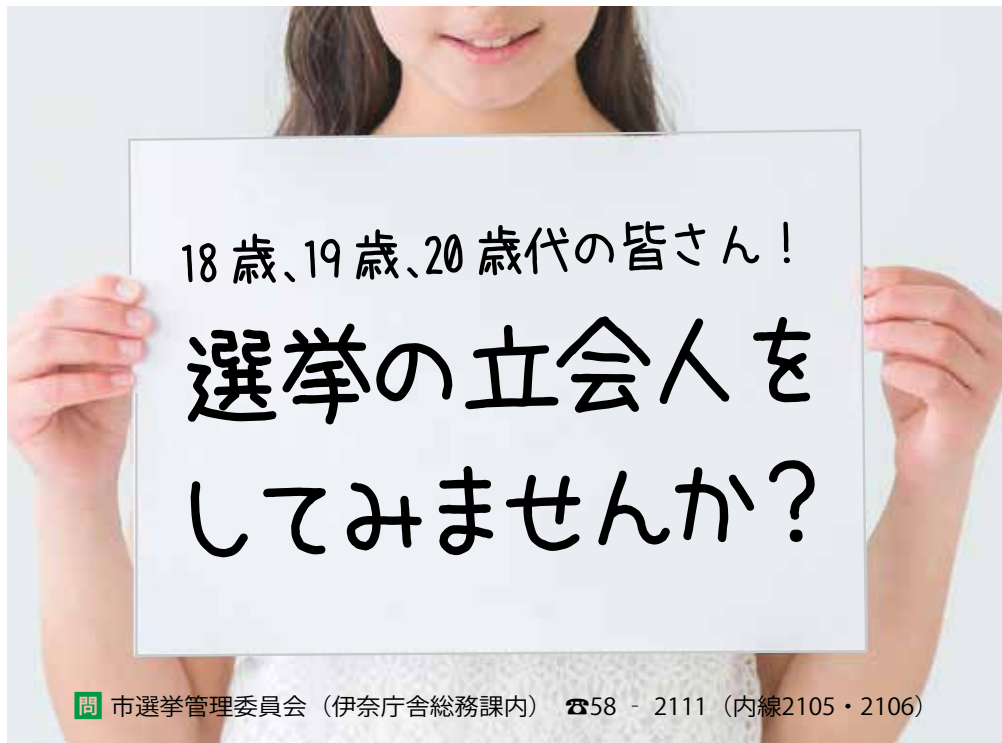


イベント

## 第4回みらいマラソンランナー募集

問 教育委員会スポーツ推進室

☎58・2111 (内線7307)



問 市選挙管理委員会（伊奈庁舎総務課内） ☎58 - 2111（内線2105・2106）

**選挙を身近に感じてみよう**

市選挙管理委員会では、若い世代の方に政治や選挙に対する関心を高め、選挙をもっと身近に感じてもらうため、市議会議員一般選挙における期日前投票立会人を募集します。

**「期日前投票立会人」って？**

期日前投票所で投票に立ち

18歳、19歳、20歳代の皆さん！  
選挙の立会人をしてみませんか？

会うことで、選挙が公正に行われているか確認する人のことをいいます。投票管理者のもとで、投票手続きの全般に立ち会います。

**▼主な仕事内容**

○投票所および投票箱の開閉の立ち会い

○投票録への署名 など

▼応募資格 市の選挙人名簿に登録（※1）されている18歳

から29歳までの方。

ただし、特定の候補者の選挙運動に積極的に携わっている方や、候補者の親族の方は応募をご遠慮ください。

※1：満18歳以上の日本国民で、引き続き3カ月以上つくばみらい市に住んでいる方が登録されます。

▼報酬 1日につき9500円 ※実際の支給額は、源泉所得税が差し引かれた金額となります。交通費の支給はありませんが、昼食・飲み物をご用意します。

▼応募方法 「期日前投票立会人申込用紙」に必要事項を記入の上、12月20日(金)までに、郵送・持参・電子メールで市選挙管理委員会に提出してください。

▼申込用紙 伊奈庁舎総務課内に備えておくほか、市ホームページからもダウンロードできます。

※応募状況などにより、ご希望に添えない場合がありますので、ご了承ください。

**【問い合わせ・申し込み先】**

〒300・2395 つくばみらい市福田195

つくばみらい市選挙管理委員会（市役所伊奈庁舎総務課内） ☎58・2111（内線2105・2106）

✉ [sounu01@city.tsukubamirai.jp](mailto:sounu01@city.tsukubamirai.jp)

lgjp



安心・防災

**市防災訓練を実施します**

問 伊奈庁舎防災課 ☎58・2111（内線2502）

今年度の「市防災訓練」を次の日程で開催します。

▼日時 11月10日(日) 午前9時30分

▼場所 板橋小学校

今回は、板橋小学校体育館を利用した「避難所開設・受け入れ訓練」を行います。また、AED・応急手当講習や陸上自衛隊による炊き出し訓練、協力企業などによる展示ブースを設けます。ぜひ、ご参加ください。

なお、訓練当日9時頃に板橋地区において防災行政無線の訓練放送を行いますので、ご留意ください。

※一部駐車場を設けますが、台数に限りがあります。なるべく徒歩でご来場ください。



昨年行った防災訓練の様子



お知らせ

**100歳迎え、長寿のお祝い**

問 伊奈庁舎介護福祉課 ☎58・2111（内線4302）

市では、敬老祝い金事業として、今年度末までに88歳、100歳を迎える高齢者に褒状とお祝い金を贈呈しています。

小田川市長は9月10日、市内の100歳になる小林竹治（こばやし たけじ）さん宅を訪問し「おめでとうございます」と長寿をお祝いしました。

本市では今年度、小林さんを含めた男性3人、女性8人の合計11人が100歳を迎えます。



▶小林さん（右）に褒状を手渡す  
小田川市長（左）





## 「退院支援」についての講演会

地域包括支援センターでは、在宅医療・介護連携推進事業の一環として「退院支援」についての講演会を開催します。

入院中は、病気の治療が最優先となりがちですが、入院中から退院後の療養生活について、本人・家族・病院が一丸となり考えることが、その後の自分らしい生き方を送るためには重要となります。

ご自身やご家族が入院した際、病院などからどのような支援が受けられるのか、この機会に学んでみませんか？どなたでも参加可能です。お気軽にお申し

「肺炎にならないために」をテーマに、おとなの体験型健康教室の「市民健康ひろば」を開催します。

日時 11月30日(土) 午前10時～  
場所 伊奈庁舎2階会議室1・2  
定員 80人(先着順)

### 内容

#### 【第一部・講演会】

- ▼テーマ「高齢者の肺炎に注意！」
- ▼講師 筑波メディカルセンター 病院副院長 石川博一先生

申し込み方法 健康増進課まで電話でお申し込みください。  
※土、日、祝日を除く。午前8時30分～午後5時15分

筑波メディカルセンター病院 医療福祉相談課 主任 中山寛子氏  
居室介護支援事業所ケアワーカーズ 主任 介護支援専門員 菊池芳英氏

申し込み方法 地域包括支援センターまで電話でお申し込みください(午前9時～午後5時、土、日、祝日を除く)。

申込期限 11月29日(金)



## がん予防推進員養成講座

健康増進課(保健福祉センター内) ☎25・2100

茨城県では、平成2年から地域において、がん予防に関する正しい知識やがん検診の重要性などについて普及啓発を行っていただく「がん予防推進員」の

養成を行っています。対象者 健康に興味があり、地域社会活動に協力する意欲のある方

主な活動 がん検診の受診勧奨やイベントにおけるがん予防のパンフレット配布など

会場 イーアスつくば 2階イーアスホール

参加費 無料(会場までの交通費は各自負担)

講習会内容 肺がんの早期発見・早期治療について、がん体験談など

日程 12月12日(木) 午前11時～午後2時30分

申し込み方法 11月7日(木)までに、健康増進課へお申し込みください。



## 「親が変われば子ども変わる運動」推進講演会

教育委員会生涯学習課 ☎58・2111(内線7304)

青少年をめぐる問題が深刻化している中、親・大人が自らを振り返り、家庭や学校、さらに地域全体で、次の世代を担う青少年の健全育成を目的に開催します。申し込み不要、入場は無料です。

市内小中学生による「家庭の日」絵画・ポスターの展示もしています。皆さんのお越しをお待ちしています。

日時 11月16日(土) 午後1時30分から(開場 午後1時)

会場 きらくやまふれあいの丘 世代ふれあいの館

講師 山口文子氏・山口凌河氏(ゴルフボール日本代表強化選手) 親子

演題 「わが子凌河と共に」 母親奮闘記」

中3の時、難病のレーベル病により突然視力を失った息子、凌河さんを、応援し支え続けてきた母、文子さんの子育てについてご講演いただきます。

共催 青少年育成つくばみらい市民会議

託児を希望する方は、11月8日(金)までに生涯学習課へご連絡ください。(無料)

問い合わせ 青少年育成つくばみらい市民会議事務局(教育委員会生涯学習課内) ☎58・2111(内線7304)

## 12月4日(水) Jアラート 全国一斉情報伝達試験

全国瞬時警報システム(Jアラート)の動作確認のため、内閣官房から全国に配信された情報が、実際に防災行政無線から発信されるかの試験放送を、全国の自治体で一斉に実施します。試験放送ですので、お間違えないようお願いします。

日時: 12月4日(水) 午前11時頃

### 【放送内容(参考)】

- ♪上り4音チャイム♪
- 「これは、Jアラートのテストです」×3回
- 「こちらは、ぼうさいつくばみらいです」
- ♪下り4音チャイム♪

※全国瞬時警報システム(Jアラート)とは地震・津波や武力攻撃などの緊急情報を、国から人工衛星などを通じて瞬時にお伝えするシステムです。

伊奈庁舎防災課 ☎58 - 2111(内線2502)



## 「高齢者対象」無料の歯科健診を受けましょう

問 伊奈庁舎国保年金課

☎58・2111 (内線4407)

高齢者の口腔機能の低下や肺炎などの疾病を予防するために、無料の歯科健康診査を実施しています。対象の方でまだ受診されていない方は、ぜひ、ご利用ください。

▼受診期限 12月31日(火)

※ただし、歯科医療機関の休診日は除きます。

▼対象者 後期高齢者医療被保険者で、前年度で①満75歳・②満80歳・③満85歳の方

①昭和18年4月1日～昭和19年

3月31日生まれの方(満75歳)

②昭和13年4月1日～昭和14年

3月31日生まれの方(満80歳)

③昭和8年4月1日～昭和9年

3月31日生まれの方(満85歳)

※対象者には、8月中旬に健診のご案内を送付しています。

※再発行を希望する場合は、茨城県後期高齢者医療広域連合までご連絡ください。

▼健診内容 口腔内の状態を確認する検査や口腔機能評価など。

※入れ歯の方も受診できます。

▼受診場所 『実施歯科医療機関一覧』に記載のある歯科医療機関

※『実施歯科医療機関一覧』は、

健診の案内と併せて8月中旬頃に送付しています。

▼受診方法

①実施歯科医療機関に後期高齢者医療歯科健康診査事業で健康診査を受診する旨を伝え、予約をしてください。



イベント

## 市文化祭を開催します

問 教育委員会生涯学習課

☎58・2111 (内線7302)

市内で文化芸術活動を行う各クラブ、サークル、個人の方が、日頃の活動の成果を発表する年に一度の催しです。

ぜひ、ご家族・ご友人をお誘い合わせの上、お越しください。

▼日時 11月2日(土)・3日(日)

午前9時～午後4時

▼会場 丘および谷和原公民館

【きらくやまふれあいの丘会場】

◎発表の部

世代ふれあいの館ステージにて、2日間にわたり40の団体が、華麗なダンスや舞踊、演奏などを披露します。

◎展示の部

・世代ふれあいの館：17団体

・すこやか福祉館：9団体

②受診日までに、受診票内の問診項目をご記入の上、受診当日に「被保険者証」「受診券」「受診票」「健康手帳」「歯ブラシ」を持参の上受診してください。

【問い合わせ】

茨城県後期高齢者医療広域連合 事業課保健資格班 ☎029・309・1212

【谷和原公民館会場】

◎展示の部

書道・手工芸・陶芸など8団体が参加します。

◆体験コーナー◆

《世代ふれあいの館》

・機織り・ビーズアクセサリーなど

《すこやか福祉館》

・お茶会※2日(土)のみ

《谷和原公民館》

・書道、墨彩画 など

◆児童生徒絵画・書写展◆

市内小中学生の作品340点を谷和原公民館に展示します。

【問い合わせ】

市文化協会事務局(教育委員 生涯学習課文化振興室) ☎58・2111 (内線7302)



## 成人式は1月12日(日)です

問 教育委員会生涯学習課

☎58・2111 (内線7305)

令和2年の成人式を、次の日程で開催します。

▼日時 令和2年1月12日(日)

午後1時30分開式(受付開始

…午後0時30分から)

▼会場 市総合運動公園 体育館(小張1770)

▼対象者 平成11年4月2日～平成12年4月1日生まれの方

◎対象者には、12月上旬に案内状を送付します。

◎住民票を市外に異動している



平成31年成人式



募集

## 保健師を募集します(臨時職員)

問 伊奈庁舎子ども課

☎58・2111 (内線4209)

子ども課では次のとおり保健師(臨時職員)を募集します。

▼募集資格 保健師および看護師の資格を有する方

▼勤務地 伊奈庁舎子ども課

▼募集人員 1人

▼業務内容 児童に関する相談業務、子育て支援各種業務

▼雇用期間 採用になった日から令和2年3月31日(火)まで

▼勤務日 原則毎週5日(土、日、祝日、年末年始などを除く)

▼勤務時間 午前8時30分～午後5時15分

※勤務日数および勤務時間については相談に応じます。

▼時給 1300円(通勤手当別途支給)

▼申し込み方法 子ども課に電話連絡の上、総務課に次の書類を提出してください(郵送可)。

▼提出書類 臨時職員等登録申込書(写真添付)・裏面に職種などを記載。

※登録申込書は、伊奈庁舎総務課で配布。市ホームページからもダウンロードできます。

▼面接試験 随時実施します。



環境・くらし

## 不法投棄は「しない・させない・許さない」

問 谷和原庁舎生活環境課

☎58・21111 (内線33306)

### ■安易に土地を貸さない

山林、農地、空き地などに廃棄物が投棄されたり、車からゴミがポイ捨てされるといった廃棄物の不法投棄事案があるとを絶ちません。また、土地所有者が安易に土地を貸してしまつた結果、大量の廃棄物が持ち込まれたり、質の悪い残土などが持ち込まれるといった事案も多数発生しています。

このような不法投棄事案は、何といつても未然に防止することが重要です。そのためにも、土地の所有者・管理者の皆さんには、安易に土地を提供し、結果として違法行為の助けをす



ることにならないようご注意ください。

### ■不法投棄には罰則があります

不法投棄は、非常に罪が重く、法律では個人の場合「5年以下の懲役、もしくは1千万円以下の罰金」また、法人の場合で悪質なケースは、「3億円以下の罰金」が規定されています。

土地の所有者・管理者の皆さんは、日頃より土地の見回りや柵の設置を行うなど、未然防止に努めるようお願いいたします。さらに、廃棄物の不法投棄は、他

人の土地はもとより、自分の土地であっても許される行為ではありません。

「しない・させない・許さない」を合言葉に、市と市民の皆さんが一体となって不法投棄の未然防止に取り組むようご協力をお願いいたします。

### ■不法投棄している現場を見かけたら不法投棄110番へ!

◎不法投棄110番 ☎1120  
みんなでもらなくみはれ  
536・380

▼受付時間 平日午前8時30分～午後5時15分 (受付時間外は警察まで)

### 【お問い合わせ先】

県廃棄物対策課 ☎029・301・3033



お知らせ

## 「都市計画」の住民説明会を開催します

問 谷和原庁舎都市計画課

☎58・21111 (内線5103)

市では、「都市計画マスタープラン」および「立地適正化計画」の2つの計画の策定作業を進めています。

都市計画マスタープランとは、将来都市像や都市づくりの方針、地域別のまちづくりの方針を示すものです。また、立地適正化計画とは、少子高齢化社会に対応した安心できる健康で快適な生活環境と持続可能な都市経営を考えていく計画です。

このたび、都市計画マスタープランおよび立地適正化計画の素案を作成しました。

この計画素案の内容を説明するため、住民説明会を開催します。申し込み不要で、どなたでも参加できます。

### ■住民説明会 (日時・会場)

○11月23日(出) 午前10時～正午

谷和原公民館

○11月24日(回) 午前10時～正午

伊奈公民館

## 給食を試食してみませんか？

問 学校給食センター ☎52 - 2338 (内線7213)

11月は地産地消強化月間です。学校給食センターでは、給食に地場産物を活用し、子どもたちに安心・安全な給食を提供しています。

地産地消強化月間推進事業として、「施設見学・試食会」を開催しますので、皆さんも子どもたちが食べている給食を食べてみませんか。

▶日時：11月21日(木)・22日(金) 午前10時～正午

▶場所：学校給食センター (中原11番地)

▶対象者：市内在住・在勤の方

▶定員：1日あたり30人 (先着順)

▶費用：250円/1食

▶献立：麦ごはん、牛乳、鶏肉のおろしソースかけ、ごまあえ、つくばみらい市産野菜たっぷりみそ汁、県産さつまいもの一口ようかん

※献立は変更になる場合があります。

▶申込期間：11月5日(火)から電話で申し込みを受け付けます。

※定員になり次第締め切り。

▶持ちもの=箸・スプーンなど



# 創ろうよ 男女が輝く 明るい未来

(平成30年度標語募集 高校生・一般の部 最優秀賞作品 おげきかずや 小関一矢さんの作品)

男女共同参画社会とは、男女が、社会の対等な構成員として、自らの意志によって社会のあらゆる分野における活動に参画する機会が確保され、もって男女が均等に政治的、経済的、社会的および文化的利益を享受することができ、かつ、ともに責任を担うべき社会です。

## ■男女共同参画社会のイメージ図 男性も女性も意欲に応じて、あらゆる分野で活躍できる社会

### 職場に活気

働き方の多様化が進み、男女がともに働きやすい職場環境が確保されることによって、個人が能力を最大限に発揮

### 家庭生活の充実

家族を構成する個人がお互いに尊重しあい協力し合うことによって、家族のパートナーシップの強化

### 地域力の向上

地域の活性化、暮らし改善、子どもたちが伸びやかに育つ環境が実現

## 一人ひとりの豊かな人生

仕事、家庭、地域生活など、多様な活動を自らの希望に沿った形で展開でき、男女がともに夢や希望を実現することができます。

## ○男女共同参画社会実現に向けて、市で行っている事業を一部紹介します



### 保育士・幼稚園教諭の再就職を支援！ 有資格者社会復帰支援セミナー

育児や移住などの理由で現場を離れたことにより、再就職に不安を持つ有資格者の方に、幼児と触れ合う機会を提供することで、再度現場で活躍する意欲を向上させるとともに、子どもたちと触れ合う感覚を取り戻すきっかけづくりとするセミナーを実施しています。

### 女性人材登録

市では政策・方針決定の場への女性の参画を促進するため、様々な分野で活躍する女性の情報をご登録いただき、活用させていただき取り組みを行っています。登録された方には、市の各種委員会等の委員になっていただくなどご活躍いただいています。

### 図書館に啓発コーナーを設置

男女共同参画に関するさまざまな本を図書館でご紹介します。

▶設置期間：11月1日(金)～30日(土)

▶場所：図書館本館

▶紹介本：ワークライフバランス、育児休暇、働く女性などについての本をご紹介します。



### 父と子の料理教室

#### 「どすこい！クッキング！」

～パパといっしょにクッキング～

市内にある相撲部屋、立浪部屋協力のもと、男性の家事参加やワークライフバランスを推進するきっかけづくりを目的として開催しています。毎年大好評の企画です。

# 市男女共同参画事業に 参加してみよう！



☎ 伊奈庁舎地域推進課 ☎58 - 2111 (内線1302) / FAX 58 - 5611 / ✉ chiiki01@city.tsukubamirai.lg.jp

## 復帰を考えている保育士さん、幼稚園の先生へ 有資格者社会復帰支援セミナー

- ▶実施日：令和2年2月末までの月～金曜日で希望する日  
※年末年始、土・日・祝日を除く
- ▶時間：午前9時30分～午後3時30分
- ▶場所：下記、市内6保育所（園）から選択し、申込者の希望と保育所（園）の受け入れ態勢を調整し機会を設定します。  
・伊奈第1保育所・伊奈第2保育所・谷和原第1保育所・谷和原第2保育所・ふれあい第1保育園・ふれあい第2保育園
- ▶内容：保育実地体験
- ▶対象者：保育士資格および幼稚園教諭免許を所持し、再就職を希望する市内在住の方（性別・年齢不問）
- ▶参加費：248円（給食費）
- ▶一時保育：満1歳～未就学児対象です。一時保育利用料（7時間分）がかかります。3歳未満：2,100円 3歳以上：1,400円  
※別途給食費247円。  
※一時保育を利用する場合の実習先は谷和原第2保育所になります。
- ・セミナーの実施前後30分程度の手続き時間を要します。
- ▶申し込み方法：申込用紙に必要事項を記入し、郵送、FAX、メールまたは地域推進課まで直接持参してください。なお、申込用紙は伊奈庁舎地域推進課に用意しているほか、市ホームページからもダウンロードできます。
- ▶申込締切：参加希望日の40日前

## あなたの力をまちづくりに！ 女性人材に登録しませんか

- ▶登録対象者：次の事項のいずれにも該当する方が対象です。  
・満18歳以上の女性  
・市内に在住または勤務、もしくは市内の団体に所属する方  
・各種分野で豊富な知識、資格をお持ちの方や社会活動で活動実績を有する方
- ▶登録方法：申請書に必要事項を記入し、郵送または地域推進課まで直接持参してください。なお、他薦の場合、登録者の了承が必要となります。また、申請書は、伊奈庁舎地域推進課に用意しているほか、市ホームページからダウンロードできます。
- ▶活用方法：登録していただいた方の情報は、「女性人材登録名簿」および「女性人材登録台帳」に記載され、諸事業の推進に女性の参画を必要とする際や、市審議会等の委員を選任する際に活用いたします。

## 「男女共同参画」標語募集

- 家庭や職場、学校、地域の中での「男女共同参画」について、感じたことを作品にしてみませんか。日常生活の中で、親しみやすく取り組むイメージが持てるものを募集します。
- ▶応募資格：市内在住または通学・通勤している方
  - ▶応募方法：応募用紙に必要事項を記入し、郵送、FAX、メールまたは地域推進課まで直接持参してください。  
※応募用紙は、伊奈庁舎地域推進課に用意してあるほか、市ホームページからもダウンロードできます。
  - ▶応募期間：10月28日(月)～12月13日(金)
  - ▶注意事項
    - ・標語は、20文字程度で作成してください。
    - ・作品は、未発表で自作のものに限ります。
    - ・応募作品の著作権は、つくばみらい市に帰属します。
    - ・入賞作品は、男女共同参画社会づくりの実現に向けた啓発事業に使用します。
    - ・選考結果は、入賞者に通知するとともに、市ホームページで発表します。

## 「どすこい！クッキング！～パパと いっしょにクッキング～」参加者募集

- お相撲さんに教わって、パパと一緒に「ちゃんこ鍋」を作ります！ふだんなかなか家族との時間を取れないお父さんが、お子さまとふれあうチャンスです。
- ▶対象者：市内在住の小学生とその父親
  - ▶日時：12月15日(日) 午前9時～午後2時30分
  - ▶会場：谷和原公民館
  - ▶メニュー：立浪部屋特製ちゃんこ鍋
- ※材料の代替対応や、器具の使い分けなど、食物アレルギー対策は行っておりません。アレルギーをお持ちの方は、ご自身の責任でご参加ください。
- ▶参加費：800円／1人（材料費・保険代・雑費含む）
  - ▶定員：12組 ※申込者多数の場合は抽選となりますが、初めて参加される方を優先とします。  
※小学生は、1組2人までとします。
  - ▶申込期間：10月28日(月)～11月22日(金)
  - ▶申し込み方法：申込書に必要事項を記入し、郵送、FAX、メールまたは地域推進課まで直接持参してください。申込用紙は、市ホームページからもダウンロードできます。  
※郵送は11月22日(金)必着

11月は児童虐待防止月間です



# みんなで守ろう 子どもの笑顔

問 伊奈庁舎こども課 ☎58・2111 (内線4206)

**児** 虐待の相談件数は毎年増加しており、子どもの生命が奪われるなど重大な事件も後を絶たない状況です。  
もしかしたら、あなたの身の周りでも、実際に起こっていることかもしれません。

虐待を受けている子どもは、自分から「助けて」とは言えません。大人の目で気づいてあげることが必要です。  
地域・社会全体で子どもたちを見守り、虐待を防止する意識を一人ひとりが持ち、行動することが大切です。

## 相談機関

◎伊奈庁舎こども課 こども家庭支援室  
☎58 - 2111 (内線4206・4207)  
午前8時30分～午後5時15分  
※土・日・祝日・年末年始を除く。

◎土浦児童相談所  
☎029 - 821 - 4595  
午前8時30分～午後5時15分  
※土・日・祝日・年末年始を除く

◎いばらき虐待ホットライン  
☎0293 - 22 - 0293  
※24時間受付 (年中無休)

◎児童相談所全国共通ダイヤル  
いちはやく  
☎189  
※24時間受付 (年中無休)

**【緊急の場合】**  
子どもがひどく殴られたり、蹴られたりしているなど、危害が加えられている場合は、すぐに警察へ**110番**通報してください。

★本年6月に改正児童虐待防止法が成立しました。親による子どもへの体罰を禁止し、児童相談所の体制強化を図るものです。より一層子どもの生命を守り、健やかに育てる環境づくりが求められます。

子育て中のお母さん、お父さんへ

虐待をしようと思えば虐待をする親はめったにいません。我が子が誕生した時の愛おしさは忘れられないものです。

しかし、子育てが思いどおりにいかないとイライラしますよね。疲れや、やるせなさで心が一杯一杯になってしまった時、心の風船が割れる前に少し空気を抜いてあげることが大切です。

あなたに相談のできる人はいますか？つらい時に手を差し伸べてくれる人はいますか？自分で息抜きできる方法がありますか？  
子育ては、一人でできるものではありません。もしも身近な人に話すことに抵抗を感じる時は、市こども課こども家庭支援室などの相談機関をご利用ください。

地域の方へ

「親が怒鳴っている」「子どもの泣き声がかきこえる」「子どもが外に出されている」など、家庭の異変に一番気づけるのは近所の大人です。虐待を受けている

と思われる子どもを発見した場合は、市こども課こども家庭支援室または児童相談所に通告することが義務付けられています。虐待という確証がなくても連絡・通告してください。情報が間違っていたとしても責められることはありません。  
「虐待かもしれない」と思ったら、できるだけ早く相談機関に連絡してください。

通報いただいた場合、その方の秘密は守られますので、ご安心ください。ご相談は匿名でも結構です。一人で悩まずに気軽にご相談ください。

子ども本人からの相談も受けています。みなさんを安全にサポートしますので、勇気を出して相談してください。

# 悩んでいることを、 話せる場所があります

DV とはパートナーなどから受ける暴力のことです。  
DV には次のようなものがあります。

- ①身体的暴力…なぐる、蹴る、首をしめる、物を投げる、突き飛ばすなど
- ②精神的暴力…無視する、おどす、怒鳴る、大切にしているものを壊すなど
- ③社会的暴力…実家との付き合いを制限する、交友関係や電話、メールの内容を監視する
- ④性的暴力…望まない性行為を強要する、避妊に協力しない、無理矢理ポルノなどをみせる
- ⑤経済的暴力…生活費を渡さない、家計を管理させない、借金をさせる
- ⑥子どもを巻き込む暴力…子どもを取り上げる、子どもに暴力を見せる、子どもに暴力をふるう→児童虐待になります。

## いま、10代～20代の若い人たちが 被害にあっています！

### ①デートDV

学生など若者の間で、交際相手から受ける暴力のことです。お互いをひとり占めし、束縛することが愛情だと思っている恋愛などが原因にあります。相手を束縛することは、相手の人格を否定することと同じです。恋人を大切にすることと、束縛し支配することはまったく違います。

### ②デートレイプドラッグ

飲み物に睡眠薬を入れられ、性暴力の被害にあう人が増えています。

### ③JKビジネス

おしゃべりするだけで、時給もいい、そんなバイト募集広告が実際には性的行為を含むバイトだったりします。

### ④AV出演強要

モデルスカウトを装って、性的な行為を強要されるケースがあります。

問 伊奈庁舎こども課 ☎58 - 2111 (内線4206)

## ひとりで抱え込まないで。

暴力行為はどのようなものであっても、相手の尊厳を傷つけ、重大な人権侵害となります。「私が我慢すればいいだけ」「気をつけていなかった私が悪い」「私は他の人よりはまし」「この程度で相談してもいいのかな」「信じてもらえないかもしれない」など、心配していること、迷っていることを話せる場所があります。

ひとりで抱え込まず、まずはあなたの、そのモヤモヤ、不安、つらさなどを話してみませんか。家族、友人、知人が被害にあわれた場合でもご相談ください。

※もし、大切な人から相談を受けた際には、信じて話を聞いてください。否定をせずそのまま受け止めてください。そして、「あなたは悪くない」と繰り返し伝えてください。

## 相談機関

◎茨城県婦人相談所 (配偶者暴力相談支援センター)

☎ 029 - 221 - 4166

【平日：午前9時～午後9時 / 土・日・祝日：午前9時～午後5時】

◎法テラス茨城 ☎ 050 - 3383 - 5390

【平日：午前9時～午後5時 (面接は要予約)】

◎茨城県警察本部安全総合相談センター

☎ 029 - 301 - 9110

【平日：午前8時30分～午後5時15分】

◎茨城県国際交流協会 外国人相談センター

☎ 029 - 244 - 3811 ※多言語で相談受付

【平日：午前8時30分～午後5時】

◎伊奈庁舎こども課 こども家庭支援室

☎ 58 - 2111 (内線 4206・4207)

【午前8時30分～午後5時15分】※土・日・祝日・年末年始を除く。

11月12日～25日は

# 「女性に対する暴力 をなくす運動」期間

国では、毎年11月12日から25日まで、「女性に対する暴力をなくす運動」期間と定めています。女性に対する暴力とは、夫やパートナーからの暴力 (DV)、性犯罪、売買春、人身取引、セクシュアル・ハラスメント、ストーカー行為などであり、女性の人権を著しく侵害する決して許されない行為です。

相手との関係が「つらい」「何かおかしい」と感じていたら、ひとりで抱え込まずにご相談ください。市地域推進課では臨床心理カウンセラーが相談員となっている「女性相談」を月1回行っています。そのほか国では、DV被害者のための相談機関案内サービス、DV相談ナビを実施しています。

問 伊奈庁舎地域推進課 ☎58 - 2111 (内線1302)

## 女性相談

■日 時 原則 毎月第4木曜日 午前10時～午後3時

■場 所 伊奈庁舎1階相談室2

■予 約 地域推進課 ☎58 - 2111(内線:1302)

■相談員 女性臨床心理カウンセラー (市外在住)

※先着4人まで。1人50分以内。

## DV相談ナビ (DVに関するご相談)

☎ 0570 - 0 - 55210

※発信地などの情報から、最寄りの相談機関の窓口に電話が自動転送されます。

# 税 が支えるみんなのくらし

税金は、市民の皆さんの暮らしにさまざまなサービスを提供するために欠かすことのできない大切な財源となっております。日々の暮らしを支えています。市税の納期限内納付にご協力をお願いいたします。

## ■市税の収納状況

## ■市税の収納状況 (平成30年度決算)

税目別	調定額	収入済額	徴収率
市民税	40億3,463万円	39億7,965万円	98.64%
固定資産税	34億9,787万円	34億4,207万円	98.40%
軽自動車税	1億3,656万円	1億3,149万円	96.29%
たばこ税	2億6,737万円	2億6,737万円	100.0%
都市計画税	3億9,979万円	3億9,527万円	98.87%
計	83億3,622万円	82億1,585万円	98.56%

※固定資産税には国有資産等所在市町村交付金を含む。  
※徴収率=収入済額÷調定額

平成30年度の市税の調定額は83億3622万円で、収入済額は82億1585万円です。市税の収納率は98・56%で、前年と比較すると0・07ポイント下降しました。※調定額：その年度内に収入を見込む税額のこと。

## ■市税の滞納額圧縮に向けて

平成30年度も、皆さんの納税意識の高さと期限内納付の推進により、収納率は県内トップクラスを誇っています。さらに当市は、早期の滞納処分に着手して新たな滞納を抑制するとともに、高額困難案件にも取り組んでいます。今後も税の公平性という理念に基づき、滞納額の圧縮に努めます。

## ■納期限を過ぎてしまうと

納期限を過ぎてても納付がされない場合、督促状を郵送します。それでも納付がされない場合には、滞納処分の対象となります。

## ■差し押さえ実績 (平成30年度)

項目	差し押件数
給与・年金・預金など	340件
税還付金	41件
不動産	10件
計	391件

## ◎滞納処分とは

滞納になっていく税金を強制的に徴収するため、不動産、給与、預金、生命保険などの財産を差し押さえ、滞納になっていく

## 市税の納付は、便利で確実な口座振替を！

### ■口座振替の申し込み方法

【金融機関で申し込む場合】  
次のものを持参の上、口座のある指定金融機関窓口でお申し込みください。

○預貯金通帳（または、口座番号の確認ができるもの）  
○通帳の届出印

○口座振替依頼書  
※依頼書の用紙は、市内および近隣の指定金融機関・ゆうちょ銀行・収納課窓口を用意してあります。また、各納税通知書にも税目ごとの依頼書を添付してあります。

※申し込みは、納期限の1カ月前（ゆうちょ銀行は2カ月前）までにお願ひします。

【郵送で申し込む場合】  
市のホームページから、口座振替依頼書（自動払込利用申込書）様式をダウンロードし、必要事項を記入および銀行口座の届出印を

る税金に充ててくれることをいいます。この場合、本人に対して事前連絡やその同意は必要ありません。

## ■納税相談のご案内

事情により、納期限内に市税の納付が困難な場合や納付方法についてのご相談は、お早めに収納課までご連絡ください。

## ■取扱金融機関

常陽銀行・筑波銀行・みずほ銀行・三井住友銀行・茨城県信用組合・水戸信用金庫・東日本銀行・結城信用金庫・中央労働金庫・茨城みなみ農業協同組合（支店のみ）・ゆうちょ銀行

## ■口座振替の注意点

預貯金残高が不足していますと、口座振替ができませんので、口座振替日の前日までに預貯金残高の確認をお願いします。

## ■日曜日でも納付できます

市・県民税、固定資産税、国民健康保険税、軽自動車税、各種使用料および手数料は、納付書を持参すれば日曜窓口で納付ができます。ぜひ、ご利用ください。

## 【開庁窓口および日時】

◎谷和原庁舎：第1・第3日曜日（午前8時30分～正午）  
◎伊奈庁舎：第2・第4日曜日（午前8時30分～正午）





## いきいき茨城ゆめ国体、開催

茨城国体のデモンストレーションスポーツとして、ターゲット・バードゴルフ(9月15日)、バウンド・テニス(10月5日)、アームレスリング(10月6日)の3種目が総合運動公園ときらくやまふれあいの丘世代ふれあいの館でそれぞれ開催されました。当日は多くの参加者が集い、日頃の練習の成果を発揮し、爽やかに汗を流しました。



①ターゲット・バードゴルフ：晴れ渡る空の下、県内から集った206人の参加者が笑顔でプレーしました。／②バウンド・テニス：県内からのべ224人のエントリーがあり、シングルス・ダブルス・団体の部門で競い合いました。／③アームレスリング：左腕・右腕合わせて、のべ382人の力自慢がエントリー。会場は熱気に包まれました。／④メイン会場横では、市内中学生によるアームレスリング大会も開催。アントキの猪木さんも応援に駆け付け、大いに盛り上がりました。

## スポーツ 大会結果



準優勝の伊奈中学校の皆さん

### ■常総広域中学校対抗 球技大会(野球の部)

- 期日：8月19日～23日
- 場所：常総運動公園野球場
- 参加数：18チーム
- 市内入賞チーム  
準優勝 伊奈中学校  
第3位 谷和原中学校



優勝したリリースの皆さん

### ■秋季ソフトボール大会

- 期日：9月8日・15日
- 場所：総合運動公園野球場
- 参加数：5チーム
- 結果  
優勝 リリース  
準優勝 イレブンスターズ

### ■市長杯バレーボール大会

- 期日：8月25日
- 場所：総合運動公園体育館
- 参加チーム数：10チーム
- 【結果】  
優勝 オリーブ  
準優勝 Succeed  
第3位 ZERO

### ■市長杯ミニバスケットボール大会

- 期日：7月27日・28日
- 場所：総合運動公園体育館ほか
- 参加数：男子24チーム  
女子24チーム
- 【市内入賞チーム】  
■男子の部  
優勝 小絹ミニバスケットボール  
第3位 小張ミニバスケットボール  
■女子の部  
優勝 陽光台ミニバスケットボール



小絹ミニバスケットボールの皆さん



陽光台ミニバスケットボールの皆さん



## 市内一斉清掃 ご協力をお願い

環境美化運動の一環として、市民参加による市内一斉清掃を実施します。皆さんのボランティアによるご参加、ご協力をお願いします。

▶日時：11月24日(日) 午前8時頃から2時間程度

※時間は目安です。各地域のご都合に合わせて実施してください。

▶場所：地域の道路など清掃が可能な公共の場所

※拾い集めた空き缶、ペットボトル、空きビンは、汚れ等の理由でリサイクルできないため、不燃ごみの袋に入れてください。

☎ 谷和原庁舎生活環境課 ☎ 58 - 2111



## 第7回 みんなで楽しむ音楽会

今年も市民の音楽サークルを中心に、器楽演奏、コーラスを含めて開催します。皆さまのご来場をお待ちしております。

▶日時：11月17日(日) 午後1時30分開演 (開場：午後1時)

▶場所：きらくやまふれあいの丘世代ふれあいの館ホール

▶参加団体：伊奈ギターアンサンブル、オカリナサークルアンダンテ、つくばみらい少年少女合唱団、女声コーラスしゃぼん玉、混声合唱コール古秘、合唱を楽しむ会【ゲスト出演：イル・コロレ・ムジカーレ (フルート・ヴァイオリン・ピアノ・ソプラノ)】

▶主催：文化協会洋楽部

☎ 重松 ☎ 58 - 8227



## 市民農園の利用者を 募集しています

つくばみらい市では、市民の皆様が野菜や花等の栽培を通して自然とふれあい農業に親しんでいただくことを目的に市民農園を設置しており、農作物の栽培に意欲・興味がある方を対象に利用者を募集しています。

▶所在地：小張 2861 番地 他

▶空き区画数：若干数

▶利用条件：つくばみらい市に住所を有し、在住している方

▶利用料：年間5,000円 (ただし、年度途中から利用する場合は利用日の属する月からの月割りにより算出します)

▶耕作面積：1区画約30㎡

▶利用期間：利用承認日から令和2年3月31日 (毎年度更新制)

▶申し込み方法：印鑑と利用料をご持参の上、谷和原庁舎産業経済課の窓口でお申込みください。伊奈庁舎では受付できません。

▶受付時間：午前8時30分から午後5時15分まで (土日・祝日を除く)

▶その他：申し込みは先着順とし、区画が埋まり次第締め切ります。

☎ 谷和原庁舎産業経済課 ☎ 58 - 2111



## 伊奈東中学校 資源回収

お知らせ

▶日時：11月16日(土) 午前8時

※小雨決行、荒天時は翌17日(日)

▼回収物：新聞、雑誌、段ボール、ビール瓶 (茶色のみ)、アルミ缶

▼対象：伊奈東中学校区

※詳細については、回覧でお知らせします。

☎ 伊奈東中学校 ☎ 58 - 4631

# くらしの 情報

くらしの情報では、「市からのお知らせ」や「募集」「イベント」など、暮らしに関するさまざまな情報をお届けします。



## 住宅用火災警報器 普及促進標語を募集

火災の煙や熱を素早くキャッチし、音や音声で火災を知らせる住警器 (「住宅用火災警報器」の略称) は、消防法ですべての住宅に設置が義務づけられていますが、設置率の一層の向上を図るため、来年度の普及促進標語を募集します。

▶応募方法：郵便、FAX、電子メールのいずれか

▶応募期間：10月15日(火)～11月29日(金) (郵便の場合は11月29日の消印有効)

▶各賞：最優秀1点/優秀賞2点

※優秀作品の応募者には、賞状と記念品を贈ります

▶応募先：〒303-0031 常総市水海道山田町808番地 常総地方広域市町村圏事務組合消防本部 住警器標語係

▶応募結果：令和2年2月発表予定

※受賞者には直接通知します

☎ 常総地方広域市町村圏事務組合消防本部予防課 ☎ 0297 - 23 - 0904

FAX：0297 - 22 - 3574 ☐ joso.

fd.yobouka@utopia.ocn.ne.jp

## ハワイへつながるフラスタジオ

小中学校保護者向け講座・パーティー出演の  
受付が始まりました。

お問い合わせはホームページより！

Halau Mahina Pomaikai フラとウクレレ  
https://mahina-pomaikai.com 090-1811-0163  
マヒナポーマイカイ フラで検索



## 英語力+思考力を育てる新カリキュラム導入！ ECC ジュニア・BS みらい平教室

無料体験レッスンは随時受け付けております。  
ご入学キャンペーンについてはHPをご覧ください。

幼児 / 小学生 / 中学生

英検® 漢検® 準会場

TEL：0120-047-321

Email：naokof.ecc@gmail.com

みらい平駅より徒歩1分





## 秋季全国火災予防運動

安心・防災

### 『ひとつずつ いいね!で確認 火の用心』

11月9日(土)～15日(金)までの7日間、令和元年秋季全国火災予防運動が実施されます。この運動は、火災が発生しやすい時期を迎えるにあたり、火災予防の意識を高め、火災の発生を予防し、生命・財産を守ることを目的としています。

### 住宅防火

～いのちを守る7つのポイント～

#### 【3つの習慣】

○寝たばこはやめましょう

○ストーブは燃えやすいものから離れた位置で使用しましょう

○ガスコンロなどのそばを離れるときは、必ず火を消しましょう

#### 【4つの対策】

○逃げ遅れを防ぐために、住宅用火災警報器を設置しましょう

○寝具や衣類からの火災を防ぐために、防炎品を使用しましょう

○火災を小さいうちに消すために、消火器などを用意しましょう

○お年寄りや身体の不自由な人たちを守るために、近隣の協力体制をつくりましょう

※消防法によりすべての住宅に住宅用火災警報器の設置が義務化されました。住宅火災による「逃げ遅れ者」を無くすためにも設置しましょう。また、消防職員を名乗った「かたり商法」には十分注意してください。設置から10年経過しますと内蔵の電池が消耗します。テストボタンを押して作動確認をしましょう。

☎つくばみらい消防署 ☎58 - 0111 / 谷和原出張所 ☎25 - 3119 / 東部出張所 ☎52 - 1190



## 親子で体験！ 親子合気道教室

スポーツ

親子で楽しく合気道の基本動作や型を覚えながら、親子のふれあい、運動不足解消、健康維持を目的とした教室です。

お気軽に参加ください。

▶日時：11月15日・22日・29日・

12月6日・13日（各金曜日）の全5回  
※5日間セットの体験となります。

午後5時～6時

▶場所：総合運動公園体育館2階武道場

▶対象：市内在住の小学生とその保護者

▶募集人数：4組（8人）程度

▶参加費：300円（全5回分）

▶持ち物：運動のできる服装

▶申し込み期限：11月13日(木)まで

☎市体育協会合気道部 代表 <sup>やまもと</sup>山本  
☎090 - 8808 - 5758



## 農業委員会 各種申請

手続き・申請

11月の農地法に基づく許可申請の受付期間は次のとおりです。

▶受付期間：11月21日(木)～25日(月)

※定例総会は12月10日(火)の予定です。

☎農業委員会事務局 ☎58 - 2111



## 第29回 ゆたか祭り開催！

イベント

▶日時：11月9日(土) 午前8時35分～午後3時10分

▶場所：豊小学校 体育館及び校舎内

▶内容：ステージ発表、茨城県警音楽隊コンサート、模擬店、バザーなど

▶その他：毎年バザー一品提供のご協力ありがとうございます。今年もご協力をお願いいたします。詳細につきましては地区回覧をご覧ください。

☎豊小学校（廣瀬・平野） ☎58 - 1008

## 自衛官募集

☎自衛隊茨城地方協力本部 龍ヶ崎地域事務所 ☎0297 - 64 - 3351

試験種目		陸上自衛隊高等工科学校生徒	
受験資格	推薦	男子で中卒（見込含）17歳未満の成績優秀かつ生徒会活動などに顕著な実績を修め、学校長が推薦できる方	
	一般	男子で中卒（見込含）17歳未満の方	
受付	推薦	11月1日(金)～29日(金)	
	一般	11月1日(金)～令和2年1月6日(月)	
試験期日	推薦	令和2年1月5日(日)・6日(月)※いずれか1日を指定されます	
	一般	第1次試験：令和2年1月18日(土) 第2次試験：令和2年1月31日(金)～2月3日(月) ※いずれか1日を指定されます	
試験種目		自衛官候補生	
受付	年間を通じて募集しています。		

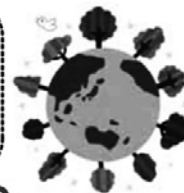
### このスペースに広告を掲載しませんか

広告料	<input checked="" type="checkbox"/> 半枠 10,000円/月 <input type="checkbox"/> 全枠 20,000円/月
規格	<input checked="" type="checkbox"/> 半枠 縦45mm×横89mm <input type="checkbox"/> 全枠 縦45mm×横182mm ※刷り色は黒1色

☎伊奈庁舎秘書広報課 ☎58 - 2111（内線1103）

### 不要品の片付け、買取りお任せください!!

お部屋、納屋、物置、倉庫、  
事務所、店舗など  
片付けたいな!と思ったら  
お気軽にお電話ください。



☎0297-22-3000

〒303-0023 常総市水海道宝町2725-1 未来産業



## 税理士による 無料税務相談

関東信越税理士会土浦支部では、税に関する無料相談を行います。

▶予約方法：事前に電話で申し込み

▶日時：12月3日(火)・10日(火)

※1人40分程度。各日3人まで。

▶場所：関東信越税理士会土浦支部（土浦市中央1-11-19）

☎ 関東信越税理士会土浦支部 ☎ 029 - 824 - 5055



## 常陽銀行 年金相談

常陽銀行年金相談コーナーでは、常陽銀行委嘱の社会保険労務士が無料で相談に応じ、年金請求手続きの代行をしてくれます。

▶予約方法：事前に電話で申し込み

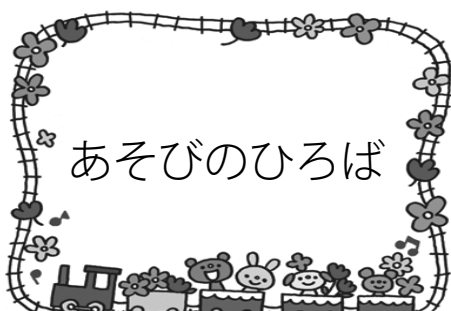
◎予約電話 ☎ 58 - 5552

▶日時：11月6日(水)、12月17日(火)

午前10時～午後3時

▶場所：常陽銀行伊奈支店

☎ 常陽銀行年金センター ☎ 029 - 300 - 2844



## あそびのひろば

就学前の乳幼児とその保護者および出産前後の妊産婦の方を対象に「あそびのひろば」を実施しています。お気軽にお越しください♪

◆毎月各施設で誕生会を行います。誕生月のお子さんだけでなく誰でも参加できます。

◎誕生月のお子さんには、プレゼントがあります。

◆子育て支援室以外の施設共通のポイントカードを発行します。ポイントを集めてプレゼントをゲットしましょう♡

◎月に1度、身体測定が受けられます。

◎内容は変更になる場合があります。



## 土浦税務署からの お知らせ

お知らせ

本年10月1日から、消費税及び地方消費税の税率が8%から10%へ引き上げられたことにあわせて、消費税の軽減税率制度が実施となりました。軽減税率制度への適切な対応のため、事業者の方を対象とした説明会を行いますので、ぜひご参加ください。

▶日時：11月12日(火) ①午前10時30分～正午／②午後1時30分～3時  
11月29日(金) ①午後1時～2時30分／②午後3時～4時30分

☎ 土浦税務署 法人課税第一部門 ☎ 029 - 822 - 8571



## 常総衛生組合からの お知らせ

お知らせ

10月1日の消費税率改正にともない、し尿・浄化槽污泥汲み取り料金を次のとおり改定しました。ご理解とご協力をお願いします。

▶改定前 137円（税込み）／18ℓ

改定後 140円（税込み）／18ℓ

☎ 常総衛生組合 ☎ 52 - 3038



## 第14回市長杯剣道大会 ・社会人剣道交流大会

スポーツ

つくばみらい市剣道大会を開催します。皆様のご参加お待ちしております。

▶日時：12月15日(日)

▶場所：総合運動公園青少年研修道場

《市長杯》

▶参加資格：市内在住在学の小・中・高校生

▶参加費：無料

《社会人交流大会》

▶参加資格：市内在住在勤在学の大学生以上

▶参加費：1,000円（当日支払）

☎ 体育協会剣道部 寺田 ☎ 090 - 8892

- 9637 ✉ tatsujin.jp@gmail.com

税を考える週間  
11月11日～11月17日  
国税庁のホームページでは「国税庁の取組」や「税に関する情報」を紹介！  
税を考える週間 検索  
www.nta.go.jp  
国税庁

## ◎あそびのひろば 時間：午前10時～11時

	11月	12月	1月	2月
伊奈第1保育所 山王新田1253 ☎ 58 - 2422	21日(木) 11月♪誕生会	16日(月) クリスマス制作	22日(水) 豆入れ制作	24日(月) 2月♪誕生会
伊奈第2保育所 小張4705 ☎ 58 - 1025	22日(金) 発表会を 楽しもう	26日(木) 12月♪誕生会	16日(木) 人形劇を楽しもう	19日(水) 体を動かして 遊ぼう
谷和原第1保育所 仁左衛門新田641 ☎ 52 - 2100	12日(火) 散歩に行こう	5日(木) 人形劇を 楽しもう	21日(火) 1月♪誕生会	18日(火) ひな人形を 作ろう
谷和原第2保育所内 子育て支援室 上小目600 ☎ 52 - 3966	子育て支援室 「フラワー」	月～金曜：午前9時30分～11時30分 月・火・水・金曜：午後1時～4時 (午後2時30分～4時は園庭で遊べます)	出張子育て支援室 「キラキラ」	月～金曜：午前9時30分～正午／午後1時～3時30分 【出張場所】月：谷和原公民館谷原分館／火・木：伊奈公民館／水・金：谷和原公民館福岡分館

～「自分らしさを大切に 男女共同世界を作ろう」(平成30年度男女共同参画標語 中学生の部 優秀賞 田上椿姫さんの作品)～



## シルバー人材センター 会員募集のお知らせ

あなたの出番を多くの仲間が待っています。市シルバー人材センターでは、毎月第3金曜日に入会説明会を行っています。仕事は臨時的、短期的かつ軽易な仕事を中心です。

▶加入資格：市内在住の60歳以上の方で、定年退職などでリタイアしたが、引き続き働く意志と能力のある方

◆仕事のご依頼はお気軽に◆

▶依頼例：庭木の手入れ、草取り、草刈り、網戸・障子張り替え、屋内外軽作業、清掃作業、家事支援など

▶依頼受付時間：午前8時30分～午後5時15分 月曜～金曜（祝日を除く）

☎ 公益社団法人つくばみらい市シルバー人材センター（保健福祉センター内） ☎ 25 - 2102

## 図書館からのお知らせ（11月）

### ◆図書館休館日（全館共通）

11月5日(火) 11日(月) 15日(金)  
18日(月) 25日(月)

### ◆おはなし会（本館）

11月9日(土) (虹の会)  
11月23日(土) (図書館)  
午後2時～（3歳ぐらいから）

### ◆おはなし会（みらい平）

11月16日(土) (図書館)  
午前11時30分～（3歳ぐらいから）

### ◆おはなし会（小絹）

11月3日(日) (図書館)  
午前11時～（3歳ぐらいから）

### ◆ちよちよちおはなし会（本館）

11月21日(休)  
午前11時～（0～2歳と保護者の方）

### ◆赤ちゃんタイム（本館）

11月21日(休)  
午前10時～正午（乳幼児と保護者の方）

### ◆開館時間

午前9時～午後6時

### ◆図書館へのお問い合わせ

☎ 58 - 3710（本館）



## 子育てスマイル クッキング教室

簡単で栄養満点のメニューを、子育て中の仲間と一緒に作り、食べて、楽しく学べる教室です。今回は、旬の野菜や果物を使ったレシピをご紹介します。ママのリフレッシュに、ぜひご参加ください。調理中は、お子さんの様子がわかるように調理室脇の部屋で託児します。

▶対象者：市内在住の子育て中の方。（お子さんが乳児から小学校低学年くらいまでの方）

▶日時：11月27日(水) 午前10時～午後1時

▶会場：保健福祉センター

▶メニュー：照り焼きれんこんバーグ、にんじんとりんごのサラダ、みそ汁、手作りグミ

▶費用：300円/人

▶定員：8人（申し込み多数の場合は、初めて参加される方を優先して抽選）

▶託児：10人（申し込みの際に要予約）

▶申込期間：11月1日(金)～14日(土)（土日祝日を除く）

※お子さんは調理への参加はできません。

☎ 市食生活改善推進協議会事務局（保健福祉センター内） ☎ 25 - 2100



## 建設・解体事業者の 皆さんへ

お知らせ

延べ床面積80㎡以上で、特定建設資材(木材、コンクリート、アスファルトコンクリート、コンクリートおよび鉄から成る建設資材)を用いた建物の解体工事をする場合、「建設リサイクル法の届出」が必要です。

解体工事は自主施工を除き、建設リサイクル法の解体工事業の登録または建設業の許可が必要です。

### 【問い合わせ】

○建設リサイクル法の届出

茨城県県南県民センター建築指導課 ☎ 029 - 822 - 7079

○建設リサイクル法の解体工事業の登録：茨城県土木部検査指導課 ☎ 029 - 301 - 4386



## きものジャック

in ワークステーション江戸  
イベント

風情ある江戸の町や大正ロマンなまち並みがある大河ドラマや映画ロケ施設を着物でジャック！撮影施設ならではの大好評ロケ付き！和のワークショップも開催！

▶日時：11月12日(火) 午前10時～午後3時

▶参加費：3,500円から  
(別途レンタル着物あり)

▶申し込みフォーム：QR



▶予約締切日：11月7日(木)

▶その他：市ふれあいコミュニティ補助金の交付を受けています

☎ 和心いろは ☎ 57 - 0304



## みらい平コミュニティセンター

## 各種講座のお知らせ

イベント

■みらい平コミュニティセンター

【ZUMBA】

▶日時：11月19日(火) 午後7時30分～8時30分

▶定員：20人（中学生以上）

▶受講料：500円

【コミセンまつり - 親子クッキング -】

▶日時：11月17日(日) 午前10時～午後1時

▶定員：8組（5歳以上の親子）

▶受講料：500円/人

▶メニュー：豆腐クリームのパンプキンパングラタン、切り干し大根のトマト煮、レタスとベーコンのスープ、フルーツ寒天

■板橋コミュニティセンター

【FP無料相談】

▶日時：11月10日(日) ①午前10時～10時50分/②午前11時～11時50分

▶定員：各回1組（18歳以上）

▶受講料：無料

[各講座の申し込み方法]

開催会場またはみらい平コミュニティセンター窓口で受講料を添えてお申し込みください。

【みらい平コミセンまつり:11月17日(日)】

他にも様々な講座等企画しています。詳しくは館内掲示やホームページをご覧ください。

☎ みらい平コミュニティセンター ☎ 38 - 7240

～水は大切な資源です。節水に心がけ、限りある水を大切に使いましょう。上下水道課 ☎58-2111（内線5306）～

# 11月のみらい健診②

◎肝炎ウイルス検診・がん検診のみご希望の方は、比較的待ち時間の少ない午後を受診をお勧めします。

◎健診当日は被保険者証（健康保険証）、特定健康診査・後期高齢者の健康診査を受診する方は、受診券をお持ちください。

## ■みらい健診②開場時間

▼開場 午前9時30分

※検査機材搬入のため、開場前

## ■11月実施のみらい健診② [予約不要・胃がん検診なし]

実施日	会場・受付時間	
	午前10時～11時30分 / 午後2時～3時	
11月	5日(火)	きらくやまふれあいの丘 世代ふれあいの館
	6日(水)	小絹コミュニティセンター*
	7日(木)	小絹コミュニティセンター*
	11日(月)	きらくやまふれあいの丘 世代ふれあいの館

\*印の会場は、駐車スペースに限りがあるため、徒歩や乗り合わせでお越しください。車での来場を希望する方は、11月5日(火)・11日(月)での受診をご検討ください。

の健診会場内への入場はできませんので、ご理解ご協力をお願いします。

## ■健(検)診項目

○胸部検診・肺がん検診(65歳以上は結核検診を含む) ○前立腺がん検診 ○大腸がん検診 ※1 ○肝炎ウイルス検診 ○特定健康診査・基本健康診査・後期高齢者の健康診査 ○喀痰細胞診 ※2 ※1：みらい健診②受診の方は、健診当日に採便容器を受け取り、後日回収する方法と、事前に採便容器設置場所から容器を取り、健診当日提出する方法があります。

## ▼採便容器設置場所 健康増進課

伊奈庁舎・谷和原庁舎市民窓口課、図書館、きらくやますこやか福祉館、各コミュニティセンター(みらい平、谷井田、板橋、小絹)、伊奈公民館

※2：健診当日申し込んでください。容器を受け取り、痰を3



日間採取し、後日提出します。

★がん検診は、被保険者証(健康保険証)の種類に関係なく、受診できます。各健(検)診項目には「対象者」「対象年齢」「自己負担額」が定められています。詳しくは「市健康管理予定表」をご覧ください。

## ■負担額の減免制度

生活保護受給者・住民税非課税世帯の方は、負担額が免除になります(一部除外項目あり)。  
○生活保護受給者：みらい健診当日にその旨を申し出てください。

○住民税非課税世帯の方：事前に「令和元年度住民税非課税世帯証明書」を取得し、みらい健診当日にご提示ください。  
※当日、提示がない場合は減免制度対象外となります。

▼証明書取扱窓口 伊奈庁舎税

務課/谷和原庁舎市民窓口課  
▼手数料 200円

※印鑑を持参の上、健診で使用する旨を窓口でお伝えください。  
※個人の住民税非課税証明書は無効です。

## ■オプション検査

基本健康診査・後期高齢者の健康診査を受診する方は、次の負担額で受診できます。

- ①心電図検査…1650円
  - ②眼底検査…1650円
  - ③貧血検査…330円
  - 右の①③すべて…2200円
  - 腎機能検査…2200円
- ※オプション検査の内容は、国

民健康保険の「特定健康診査」には、すでに含まれています。  
※オプション検査は、減免制度対象外となります。

■社会保険加入者・被扶養者の方へ  
年度未までに40歳になる社会保険加入者および被扶養者の方で、「特定健康診査」を希望する場合は、事前に各医療保険者(ご加入の健康保険組合)に受診の可否をお問い合わせください。

※みらい健診当日は、被保険者証(健康保険証)と医療保険者発行の「特定健康診査受診券」が必要となります。



## 生活習慣病予防対策推進事業(地域フォーラム)

# もっと知ろう! 糖尿病

問 つくば市医師会事務局 ☎029 - 869 - 9660

糖尿病1,000万人の仲間入りをしないために世界糖尿病デージョイント企画として、つくば市医師会では生活習慣病を予防するための市民公開講座を開催します。お気軽にご参加ください。

▶日時:11月10日(日) 午後1時30分～4時30分(開場:午後1時)  
▶会場:イーアスつくば2階イーアスホール(つくば市研究学園5丁目19番地)

### 【第1部 講演】

- ①血糖値が高いと言われたあなたへ～何も症状がないのになあ～ / 山崎勝也氏(川井クリニック院長)
- ②ここまで進んだ、糖尿病に治療について / 岩崎仁氏(筑波大学附属病院内分泌代謝・糖尿病内科講師)
- ③「しめじと血管?!糖尿病の合併症について～発症と進行を防ぐために～」 / 千勝典子氏(ちかつクリニック副院長)ほか

### 【第2部 パネルディスカッション】

【第3部 検査コーナー・健康相談】HbA1c、血糖値、ABI(足関節上腕血圧比)の測定、医師による健康相談

## 健康増進室スケジュール【12月】

### 【健康増進室】

- 火～土…午前9時～午後8時30分（月曜日休室）
- 日曜日…午前9時30分～午後7時30分
- 料 金…1回あたり200円（年齢などにより減額制度あり）
- ※11/1より、利用券10枚をまとめてお求めになると回数券（11回分）のご利用ができます。
- ※初めて健康増進室を利用する場合は、事前に「健康増進室利用講習会」を受けてください。

### 【利用講習会】

講習日時 (1時間程度)	期日	開始時間
	3日(火)	午後1時
	14日(土)	午後1時
	22日(日)	午後1時

- 対象者＝市内在住・在勤・在学者で15歳以上の方（中学生を除く）
- ※障害者手帳をお持ちの方はご持参ください。
- ※市外在住で当市に在勤・在学の方は、それを証明できるものをご持参ください（会社の身分証明書や生徒手帳など）。
- 定員＝各日10人（予約制）●受講料＝無料
- 申込方法＝下記の申込受付開始日から電話または窓口でお申し込みください。お申し込みは、本人、家族のみです。

### 【ミニ教室】

教室名	日時（時間：午前11時～正午）			
肩こり・腰痛体操	3日(火)	10日(火)	17日(火)	24日(火)
リズム運動	4日(水)	11日(水)	18日(水)	25日(水)
ダンベル運動	5日(木)	12日(木)	19日(木)	26日(木)
バランスボール	6日(金)	13日(金)	20日(金)	27日(金)

- 対象者＝健康増進室利用証の交付を受けている方
- 定員＝各日22人（肩こり・腰痛体操のみ25人）
- 受講料＝200円（年齢などにより減額制度あり）
- 申込方法＝下記の申込受付開始日から電話または窓口でお申し込みください。お申し込みは、本人、家族のみです。
- ※各教室、2回まで。
- ◎申込受付開始日：11月14日(木)
- 受付時間＝午前8時30分～午後5時15分（土・日・祝日を除く）

## 介護予防カレンダー【11月】

☎ 伊奈庁舎介護福祉課 ☎ 58 - 2111（内線 4305）

※事前申し込みは必要ありません。直接会場へお越しください。

### ○地域体操クラブ

シルバーリハビリ体操指導士によるいきいきヘルス体操

会場	実施日（時間：午前10時～11時30分）			
青木自治会館	11日(月)	18日(月)	25日(月)	
内宿公民館（筒戸）	11日(月)	25日(月)		
みらい平コミュニティセンター	12日(火)	19日(火)	26日(火)	
谷和原公民館 谷原分館	5日(火)	12日(火)	19日(火)	26日(火)
西ノ台倶楽部	6日(水)	13日(水)	20日(水)	27日(水)
板橋コミュニティセンター	7日(木)	14日(木)	21日(木)	28日(木)
谷井田コミュニティセンター	7日(木)	14日(木)	21日(木)	28日(木)
谷和原公民館 福岡分館	7日(木)	14日(木)	21日(木)	28日(木)
きらくやま すこやか福祉館	8日(金)	15日(金)	22日(金)	
カスミ富士見ヶ丘店	1日(金)	8日(金)	15日(金)	22日(金)

### ○すこやか貯筋教室

65歳～70歳前半の方を対象とした、筋力アップのためのやきつめの運動  
※室内用運動靴、ヨガマットなどの敷物、飲み物、フェイスタオルを持参してください。※参加は1人1会場。

実施日	時間	会場
7日(木)・14日(木)・21日(木)・28日(木)	午前10時～11時30分	谷和原公民館
	午後1時～2時30分	伊奈公民館

### ○知って納得やって満足 お手軽「出前講座」

理学療法士による講話と実技を行います。

実施日	会場	内容
11月29日(金) 午前10時～ 11時30分	カスミ富士見ヶ丘店 イトインスペース2階	理学療法士によるシルバーリハビリ体操の良いところを再実感！「介護が必要にならない」身体でいるために

※悪天候や災害時などは休講になる場合があります。参加者への個別連絡は原則行いません。開催の可否は介護福祉課へお問い合わせください。

# 健康

けんこう  
- calendar -

## 子どもの健診・教室【11月】

○会場：保健福祉センター

事業名	期日	時間	対象
3～4か月児健診	13日(水)	午後1時～2時	令和元年7月生
1歳6か月児健診	20日(水)	午後1時～2時	平成30年4月生
2歳児歯科健診	15日(金)	午後1時～2時	平成29年10月生
3歳児健診	19日(火)	午後1時～2時	平成28年9月生
のびのび教室※	28日(木)	午前10時～11時30分	平成30年10月生
パパママ教室	16日(土)	午前9時15分～ 11時40分	妊娠中の夫婦 (夫婦で参加いただける方のみ)
離乳食教室(前半)	8日(金) (予約制)	午後1時～2時	5カ月～8カ月児向け
離乳食教室(後半)		午後2時30分～ 3時30分	9カ月～12カ月児向け
ひよこ広場 (ピヨピヨ組)※	26日(火)	午前10時～ 11時30分	1カ月～8カ月児と 保護者および妊娠中の方
ひよこ広場 (コッコ組)			9カ月～12カ月児と 保護者

※のびのび教室、ひよこ広場のピヨピヨ組は谷和原公民館が会場です。健診などの詳しい予定は「健康管理予定表」をご覧ください。

## 健康相談

### 【移動健康相談（予約不要）】

- 日 時 11月21日(木) 午前9時30分～11時
- 場 所 きらくやまふれあいの丘すこやか福祉館

# 11月

## 子育て支援室だより

子育て中のママ・パパたち！子育て支援室でお友達をつくりませんか？市内各所にある「子育て支援室」では、楽しいおもちゃやアットホームなかわいい部屋作りをして、子育て支援担当の保育士が皆さんをお待ちしています。いろいろな催しも企画していますので、お気軽にお越しください。



子育て支援室が市内各所に出張します。皆さん遊びに来てくださいね！

フラワー  
出張支援室  
「キラキラ」

【開館時間】午前9時30分～正午／午後1時～3時30分

月曜日	谷原分館	木曜日	伊奈公民館
火曜日	伊奈公民館	金曜日	福岡分館
水曜日	伊奈公民館		

おひさま  
出張支援室  
「ぱんだ」

【開館時間】午前10時～午後3時

火曜日	谷井田コミュニティセンター
金曜日	板橋コミュニティセンター

木	金	土	日
<p>※各支援室の予定は変更になる場合があります。修正版はホームページに掲載します。 ※イベントのない日でも子育て支援室は開いています。ホームページなどでご確認ください。</p> <p>子育て支援室 QRコード▶</p> 	<p><b>1</b> ★：福岡分館 ば：板橋コミセン「自由開放」【午前10時～午後3時】 小：プレイパーク【午前10時30分～11時】 き：つくってあそぼう「カレンダー」【午前10時30分～午後0時30分】 富：どんぐりでリース作り【午前10時～】 ル：フリールームベビーday（1・2歳）【午前9時30分～正午】</p>	<p><b>2</b></p>	<p><b>3 文化の日</b> ★：映画会【午後2時30分～4時】 2階研修室1・2 図：おはなし会（小絹）3歳くらい～【午前11時～11時30分】</p>
<p><b>7</b> ★：いもほり【午前10時30分駐車場集合】（雨天の場合、次週PMになります。） ※参加はどれか1日 ★：伊奈公民館 小：成長記録会【午前10時30分～正午】</p>	<p><b>8</b> ★：福岡分館 ば：板橋コミセン「スタンプアート」 【工作①午前10時30分～11時/②工作午後1時～1時30分】※材料なくなり次第終了 小：プレイパーク【午前10時30分～11時】 き：おもちゃ病院【午前9時30分～11時30分】 富：デコトースト作り【午前10時～】 ル：フリールームベビーday（1歳）【午前9時30分～正午】 休：*（園行事のため）</p>	<p><b>9</b> ★：キッズタイム【午前9時30分～11時30分】 小：よーいどん【午前10時30分～11時】 図：おはなし会（本館）3歳くらい～【午後2時～2時30分】</p>	<p><b>10</b> 小：秋の文化祭【午前10時～午後3時】※詳細は小絹児童館に問い合わせください。</p>
<p><b>14</b> ★：パネルシアター【午前10時45分～】 マタニティソング【午後1時～3時】 ★：伊奈公民館 ★：ゴールに向かって！【午前10時30分～11時15分】 小：誕生会【午前10時30分～11時】 富：身体測定【午前10時～】</p>	<p><b>15</b> ★：福岡分館 ば：板橋コミセン「自由開放」【午前10時～午後3時】 小：プレイパーク【午前10時30分～11時】 富：身体測定【午前10時～】 ル：幼稚園ごっこ（2歳児）H28.4.2～H.29.4.1対象【午前10時～11時30分】☆要予約（9組） き：やきいも会&amp;広瀬劇場【午前10時10分～正午】 ☆要予約</p>	<p><b>16</b> 図：おはなし会（みらい平）3歳くらい～【午前11時30分～正午】</p>	<p><b>17</b> ★：コミセンまつり ※詳細はみらい平コミセンにて別紙参照</p>
<p><b>21</b> ★：ふたでちゃん生まれ！！【午後2時30分～4時】 ★：伊奈公民館 ★：誕生会【午前10時～11時】☆要予約 富：砂場遊び（園庭）【午前10時～】 図：赤ちゃんタイム（本館）【午前10時～正午】 ちよちよおはなし会（本館）0～2歳【午前11時～11時30分】 ◎：伊奈第1保育所「誕生会」【午前10時～11時】</p>	<p><b>22</b> ★：身体測定【午前9時30分～11時30分】 ★：福岡分館 ば：板橋コミセン「新聞紙であそぼう」【①午前10時30分～11時30分/②午後1時～2時】 小：プレイパーク【午前10時30分～11時】 保健師・栄養士さんへ相談【午前10時～11時30分】 富：クリスマス制作①（足型とり）【午前10時～】 ソ：かんがるうひろば 谷原分館【午前10時～正午】 参加費100円 ◎：伊奈第2保育所「発表会を楽しもう」【午前10時～11時】 ル：給食試食会【午前10時30分～正午】☆要予約（15組）</p>	<p><b>23 勤労感謝の日</b> 図：おはなし会（本館）3歳くらい～【午後2時～2時30分】</p>	<p><b>24</b></p>
<p><b>28</b> ★：作ってあそぼう（クリスマス）【午前10時30分～11時30分】 ★：伊奈公民館 ★：パンピ「リース作り」☆要予約【午前9時30分～11時（託児午前9時20分～）定員：託児有5組、無3組】※詳細はおひさまにて別紙参照 ソ：子育てボランティアによる「親子でギュギュっとふれあい遊び」カスミ富士見ヶ丘店【午前10時30分～11時30分】</p>	<p><b>29</b> ★：福岡分館 ば：板橋コミセン「自由開放」【午前10時～午後3時】 富：クリスマス制作②【午前10時～】 ル：英語とふれあうストロベリー【午前10時～】 ☆要予約</p>	<p><b>30</b></p>	



# Pick Up!

## 親子でぎゅぎゅっとふれあい遊びに参加しませんか

子どもの成長過程においては、親からぎゅっと抱きしめられる体験や、自分が愛されていると実感できる親子のふれあいがとても大切です。

子育てボランティアソレイユが毎月実施している「親子でぎゅぎゅっとふれあい遊び」は、温かな童歌に合わせて、子どもを抱いたりなでたりしながら

親子で心満たされる時間を過ごすことができます。赤ちゃんでも参加が可能です。毎月1回、カスミ富士見ヶ丘店で行なっていますのでお買い物ついでにのぞいてみませんか。

◎原則第4木曜日 午前10時30分～11時30分

◎今回は11月28日です。



### 子育てイベントカレンダー（11月）

月	火	水
<p><b>【子育て支援室の表記】</b></p> <p>※：子育て支援室フラワー（上小目）            ★：フラワー出張支援室「キラキラ」            午前9時30分～正午 / 午後1時～3時30分            ※：子育て支援室おひさま</p>	<p>ば：おひさま出張支援室「ぼんだ」            （谷井田コミュニティセンター・板橋コミュニティセンター）            き：きらくやまふれあいの丘（神生）            小：小絹児童館（小絹）            ル：認定こども園ルンビニー学園（陽光台）</p>	<p>富：富士見ヶ丘認定こども園（富士見ヶ丘）            図：図書館            ソ：子育てボランティア「ソレイユ」            ◎：公立保育所 あそびのひろば</p>
<p><b>4 振替休日</b></p> <p>開館日：き、小、※            休館日：富、※、★、ル</p>	<p><b>5</b></p> <p>※：いもほり【午前10時30分駐車場集合】            （雨天の場合、次週PMになります。フラワーブログを確認ください）※参加はどちらか1日            服装・持ち物：汚れてもいい服、長靴、帽子、タオル、飲み物、軍手がある方はお持ちください。            ★：伊奈公民館            富：デコトースト作り【午前10時～】            休館日：※、き、小、ば</p>	<p><b>6</b></p> <p>※：いもほり【午前10時30分駐車場集合】            （雨天の場合、次週PMになります。）            ※参加はどちらか1日            ★：伊奈公民館            小：成長記録会【午前10時30分～正午】            富：デコトースト作り【午前10時～】            ル：ママヨガ☆要予約【午前10時～】</p>
<p><b>11</b></p> <p>※：ちびっこ体幹アップ教室【午前10時30分～11時30分】            おもちゃ病院【午前9時30分～11時30分】            ★：谷原分館            富：身体測定【午前10時～】            ル：フリールームベビーday（0歳）【午前9時30分～正午】</p>	<p><b>12</b></p> <p>※：誕生会【午前10時30分～11時30分】            ★：伊奈公民館            ば：谷井田コミセン「スタンアート」            【工作①午前10時30分～11時 / ②午後1時～1時30分】※材料なくなり次第終了            小：リすくらす（0～1歳）「リトミック」【午前11時～11時30分】            富：身体測定【午前10時～】 保健師・栄養士さんへ相談【午前10時～11時30分】            き：ハッピーデイズ（成長記録と制作）【午前10時30分～正午】 ☆野菜販売【午前11時15分～正午】            ◎：谷原第1保育所「散歩に行こう」【午前10時～11時】</p>	<p><b>13</b></p> <p>★：伊奈公民館            富：身体測定【午前10時～】            き：キッズヘアーカット【午前10時30分～11時30分】※3歳未満対象☆要予約</p>
<p><b>18</b></p> <p>★：谷原分館「赤ちゃんDay」【午前9時30分～正午】            富：クリスマス制作①（足型とり）【午前10時～】            ル：フリールームベビーday（0歳）            【午前9時30分～正午】</p>	<p><b>19</b></p> <p>★：伊奈公民館            ば：谷井田コミセン「新聞紙であそぼう」            【①午前10時30分～11時30分 / ②午後1時～2時】            小：うさぎくらす（1～2歳）「リトミック」            【午前11時～11時30分】            富：クリスマス制作①（足型とり）【午前10時～】</p>	<p><b>20</b></p> <p>※：育児講演会【午前10時30分～11時30分】            ★：伊奈公民館            小：乳幼児工作【午前10時30分～11時30分】            富：クリスマス制作①（足型とり）【午前10時～】            き：バランスコンディショニングヨガ【午前10時30分～11時30分】☆要予約</p>
<p><b>25</b></p> <p>★：谷原分館「リズムあそび」【午前10時30分～】            ル：フリールームベビーday（0歳）【午前9時30分～正午】            富：クリスマス制作②【午前10時～】</p>	<p><b>26</b></p> <p>★：伊奈公民館            ば：谷井田コミセン「自由開放」【午前10時～午後3時】            小：きりんくらす（2歳以上）「リトミック」            【午前11時～11時30分】            富：クリスマス制作②【午前10時～】            き：ハッピーデイズ（誕生会）【午前10時30分～正午】            ☆お菓子販売【午前11時15分～正午】</p>	<p><b>27</b></p> <p>※：オカリナ鑑賞会【午前10時45分～】            ★：伊奈公民館            ※：成長記録【①午前10時～正午 / ②午後1時～3時】            富：クリスマス制作②【午前10時～】            ル：るんるんカフェJ【午前10時～11時30分】</p>

# 11月の 各種無料相談

## 消費生活相談

～消費者契約に関するトラブルなどの相談～

- 日 時 毎週月～金曜日 ※祝日は除く  
午前9時～正午、午後1時～4時30分
- 場 所 消費生活センター（谷和原庁舎1階）
- 問い合わせ 消費生活センター ☎ 25-3288（センター直通）  
FAX 57-2288

## 人権相談

～日常生活でのトラブルやもめごとなど人権に関する相談～

- 日程・場所 11月6日(水)・保健福祉センター  
12月4日(水)・板橋コミュニティセンター研修室1・2
- 時 間 各日 午前10時～正午
- 問い合わせ 社会福祉課 ☎ 58-2111

## 女性相談 ～ひとりで悩んでいませんか～

～女性が抱える日常生活でのさまざまな悩みに関する相談～

- 日 時 11月28日(水) 午前10時～午後3時
  - 場 所 伊奈庁舎1階 相談室2
  - 予 約 地域推進課 ☎ 58 - 2111（内線1302）
  - 相談員 女性臨床心理カウンセラー（市外在住）
- ※先着4人まで。相談は1人50分以内。電話相談も可。

## 子ども福祉相談

家庭児童相談 子ども（18歳未満）の養育に関する悩みごと、子どもにかかわる家庭の人間関係など、児童福祉に関する相談に応じます。

ひとり親相談 母子・父子家庭・寡婦の方の生活全般の悩みなど、自立に向けた総合的な相談に応じます。また、母子・父子・寡婦福祉資金貸付に関する情報提供にも応じます。

虐待・DV 子どもに対する虐待・ネグレクトについての相談・通告、配偶者やパートナーからの暴力についての相談などにも応じます。

- 日 時 毎週月～金曜日 午前8時30分～午後5時15分（祝日を除く）
- 相談方法 電話または面接
- 問い合わせ こども家庭支援室（こども課内） ☎ 58-2111  
※予約可能な方は事前連絡願います。

## 水道工事

水道工事（新設・改造・修繕・撤去など）は、市の指定を受けた「給水装置工事事業者」でなければ、行うことができません。工事の際は、指定を受けた業者に依頼し、上下水道課に届出をしてください。

### ＜市内の給水装置工事事業者一覧＞

☎ 谷和原庁舎上下水道課 ☎ 58 - 2111

工事業者名	所在地	電話番号	工事業者名	所在地	電話番号	工事業者名	所在地	電話番号
(株)赤塚土木興業	長渡呂252	58-6213	常総土木工業(株)	福岡1383-1	52-5357	浜野商事(株)	伊丹161	58-2416
伊奈工業(株)	城中359	58-6168	(株)新みらい	絹の台2-2-3	34-1088	原信田建設(株)	板橋1783	58-0018
いなほ工業(株)	上島848	58-0382	(株)誠勝	簡戸1987-11	20-5470	常陸管工	上長沼617	52-5579
大久保水道工業	谷井田1403-3	58-8177	塚本建設工業(株)	東櫛戸980-1	52-3681	(有)福新設備工業	台198	52-5011
オービー建設(株)	谷井田750-1	47-7000	(株)寺田興業	南927-2	52-5809	(株)武平	福原188	57-0600
(有)片見設備工業	福岡1425-1	52-5804	常磐興業(株)	簡戸3178	52-2203	(有)文倉建設	鬼長1231-2	52-5622
(有)川口商事	鬼長526-1	52-3286	(株)豊島産業	川崎213-3	52-3335	(有)丸斉建設	真木106	52-2627
久下設備	城中55	58-0418	トヨシマ水工(株)	川崎382	21-2261	(株)山田組	城中952	58-2351
(有)坂本設備工業	豊体612-2	58-0070	(株)直井造園土木	日川1571	52-2600	谷原建設(株)	下長沼118-1	52-2298
常栄エンジニアリング(株)	田村450	52-7633	成島建設(株)	板橋3101	58-1131	(株)ユーエス設備工業	伊奈東33-229	44-6237

\*市外の事業者については、別途お問い合わせいただくか、市ホームページをご覧ください。

## 法律相談（弁護士・司法書士）

～日頃困っていること、悩んでいることなど法律に関する相談～

- 日 時 11月5日(火)、12日(火)、19日(火)、26日(火)
- 時 間 午後1時～4時
- 場 所 きらくやまふれあいの丘すこやか福祉館（5日、19日）  
保健福祉センター（12日、26日）
- 予 約 つくばみらい市社会福祉協議会（すこやか福祉館内）  
☎ 57-0205 当日の正午までに要電話予約

## 心配ごと相談

～日頃困っていること、悩んでいることなど福祉全般の相談～

- 日 時 11月13日(水) 午後1時～3時
- 場 所 保健福祉センター
- 予 約 つくばみらい市社会福祉協議会（すこやか福祉館内）  
☎ 57-0205 前日の午後5時までに要電話予約

## 行政相談

～行政の業務に対する意見・要望など～

- 日 時 11月21日(水) 午後1時30分～3時30分
- 場 所 板橋コミュニティセンター 研修室2
- 相談員 あいじま ひろし あまた のぶひろ  
相島 宏さん・秋田 信博さん

## 結婚相談

～お相手探し、イベント情報など結婚に関する相談～

- 日 時 11月17日(日) 午後1～3時（予約不要）
- 場 所 谷和原庁舎1階 相談室
- 相談員 もまじり みな やなぎさわ つとむ  
沼尻 肇さん・柳澤 恒雄さん
- 問い合わせ 伊奈庁舎地域推進課 ☎ 58-2111（内線1302）

## 教育相談

～子どもの心身の健康や不登校など教育に関する相談～

- 日 時 毎週月～金曜日 午前9時～午後4時（祝日を除く）
- 場 所 教育支援センター
- 問い合わせ 適応支援教室なのはな ☎ 57-0983

つくばみらい市 給水装置工事事業者  で検索!

## 救急医療 ◎受診前にご連絡をお願いします

### ■取手北相馬休日夜間緊急診療所

取手医師会病院内（取手市野々井 1926） ☎ 0297-78-6111

#### 【診療時間】

（土曜日）午後 5 時～翌朝午前 9 時

（日曜・祝日・年末年始）午前 9 時～翌朝午前 9 時

#### 【診療科目】 内科・外科

### ■小児救急当番病院

休日(昼)	診療時間	病院名	所在地	連絡先
水曜日	午前 8 時～ 午後 6 時	総合守谷第一病院 (守谷市松前台 1-17)	守谷市	0297-45-5111
水曜日 以外	午前 8 時～ 午後 6 時	JAとりで総合医療センター (取手市本郷 2-1-1)	取手市	0297-74-5551

夜間	診療時間	病院名	所在地	連絡先
水曜日	午後 6 時～ 翌朝 8 時	総合守谷第一病院 (守谷市松前台 1-17)	守谷市	0297-45-5111
水曜日 以外	午後 6 時～ 午後 11 時	JAとりで総合医療センター (取手市本郷 2-1-1)	取手市	0297-74-5551

### ■救急電話相談（24 時間・365 日対応）

急な病気で心配な時、看護師が電話で相談に応じます。  
また、受診可能な医療機関も案内します。

#### ●茨城子ども救急電話相談

#8000（携帯電話、固定電話）または ☎ 03-5367-2367

#### ●茨城おとな救急電話相談

#7119（携帯電話、固定電話）または ☎ 03-5367-2365

## 粗大ごみ収集・申込日

※申し込み専用 ☎ 52-3152 午前 9 時～午後 5 時まで

地区	収集日	申込日
小張・豊、 絹の台、小絹	11月13日(水)	11月5日(火)～6日(水)
板橋、 紫峰ヶ丘・富士見ヶ丘	11月20日(水)	11月11日(月)～13日(水)
三島・東、 陽光台、谷原	11月27日(水)	11月18日(月)～20日(水)
谷井田、福岡・十和	12月4日(水)	11月25日(月)～27日(水)

## くみとり

業者名	指定地区
(株)シナクリーン ☎ 0297-48-2336	旧谷和原村全域 小張・豊・谷井田・三島（戸茂・ 戸崎・根柄を除く）・板橋（高岡）・ 東（東栗山・城中）
関東商事(株) ☎ 029-836-3007	板橋（高岡を除く）・東（足高）・ 三島（戸茂・戸崎・根柄）

## 市内の火災・救急

( ) は平成 31 年の累計

火災	9月分	救急	9月分
建物	0件(2件)	交通事故	17件(121件)
車両	0件(2件)	急病	99件(1088件)
その他	0件(8件)	その他	50件(370件)
計	0件(12件)	計	166件(1579件)



## くらしの カレンダー

### 納税等カレンダー

納期限：12月2日(月)

国民健康保険税	5期	住宅使用料	11月分
介護保険料	5期	地代	11月分
後期高齢者医療保険料	5期	上下水道料金※	11月分 (9月使用分)
保育料 <small>認定こども園・小規模保育を除く</small>	11月分	下水道受益者負担金	3期
児童クラブ	11月分	—	—

※取手地方広域下水道組合分を含む。

### 日曜開庁日のお知らせ

谷和原庁舎：3日・17日

伊奈庁舎：10日・24日

開庁時間：午前 8 時 30 分～正午※

### ■業務内容

住民関係	戸籍謄本・抄本、住民票の写し、身分証明書、 印鑑登録および印鑑登録証明書などの交付
税務関係	所得証明書、評価証明書などの交付
納税等関係	納税証明書、軽自動車車検用納税証明書などの 交付、市税および各種使用料の納付 ※ただし各種使用料については、納付書をご持 参の場合に限ります。

※住民票の異動（転入・転出など）手続きはできません。

※パスポートの受け取りは 10 日・24 日（伊奈庁舎）の  
開庁時間のみ可能です。

※パスポートの申請手続きはできません。

### ■問い合わせ 市民窓口課 ☎ 58 - 2111

・伊奈庁舎（内線 3401～3406）

・谷和原庁舎（内線 3450～3452）

30日(月)	29日(日)	28日(土)	21日(土)	20日(金)	19日(木)	15日(日)	11日(水)	10日(火)	9日(月)	8日(日)	7日(土)							
取手下水道組合管理者会、常総広域管理者会	市消防団ポンプ操法競技大会	いきいき茨城ゆめ国体開会式	第14回つくばみらい市谷和原カップ争奪サッカー大会	小学校運動会	定住自立圏構想中間報告会	第3回定例会閉会	田んぼのがっこう「あぜ道交流会」第2回稲刈	国体ターゲットボードゴルフ大会、	決算特別委員会	健康づくり推進協議会	敬老祝い訪問、行政改革本部会議、	敬老祝い訪問、行政改革本部会議、	国土交通大臣訪問	国士交通大臣訪問	市秋季ソフトボール大会開会式、ゲートボール大会	中学校運動会	市長の主な動静を情報公開します。	市長動静（9月）

# あさのいち

第1土曜日 9:00～11:00  
会場 みらいの森公園

## お米の量り売り始めます！

2020年  
10月 / 5 11月 / 9 12月 / 7 1月 / 11 2月 / 1 3月 / 7

若手農業後継者で構成されるつくばみらい4Hクラブを中心に、2018年12月からスタートした朝市「あさのいち」。

2019年4月から、あさのいちはさらにパワーアップします！

つくばみらい4Hクラブ員による新鮮で安心な農産物の直売はもちろんそのまま、ほかにも土曜日の朝にぴったりなお店と一緒に、皆様をお待ちしています。

### MAP



問い合わせ先 つくばみらい市役所 産業経済課  
TEL 0297-58-2111（代表）

主催：あさのいち実行委員会  
後援：つくばみらい市  
つくばみらい市観光協会

- ★無料駐車場あり
- ★小雨決行、荒天中止
- ★販売する野菜や出店するお店は回によって変わります。

この事業は、公益財団法人地域社会振興財団の交付を受け、長寿社会づくりソフト事業として実施しています。

当日の出品・出店  
情報や天候不良時の開催  
情報などは、あさのいち  
公式Twitterをご確認ください。



かざみ りん  
風見 綾ちゃん

もうすぐ5カ月！離乳食はじまりまーす！



なかじま るな  
中島 瑠那ちゃん

最近ハイハイ上手になってきたよ



いしづか しほつと  
石塚 柊斗くん

全日本ランバイク選手権で5位になりました

### ■応募方法

写真に住所、氏名、連絡先、写っている人やグループの名前、ふりがな、写真に添えたいメッセージなどを記入して、郵送またはメール（3MB以内）で送付してください。メールの場合は、必要事項を本文に記載してください。応募は、市内在住・在勤・在学者に限ります。写真の返却はできません。

★写真は真四角にトリミングしますので、それを意識した構図にするのがポイントです♪

### ■応募・問い合わせ

〒300-2395 つくばみらい市福田195 つくばみらい市役所秘書広報課  
「みらいをつくるば」係 ☎58-2111（内線1103）  
※メール受信後、市から1週間以内に受付完了メールを返信します。  
受付完了メールが届かない場合はお問い合わせください。

▶QRコードから簡単に応募ができます

