



I LIVE IN  
TSUKUBA  
MIRAI.



● ● ●  
 新しくなった園舎を  
 取材してきました！

# 校舎から園舎へ、バトンを繋ぐ

わかくさ幼稚園とすみれ幼稚園の園舎を移転しました



バス停には屋根がついて雨の日でも安心



園舎内の階段には園児に合わせた低めの手すりをつけました



明るく広々とした保育室で過ごす園児たち

## わかくさ幼稚園



エアコン完備の各保育室では運動会の練習も



雨の日でも広い体育館で運動できます



手洗い場には洗いやすいよう踏み台を設置

わかくさ幼稚園とすみれ幼稚園が、旧三島小学校と旧東小学校にそれぞれ園舎を移転してから初めての通常保育が、9月1日にははじまりました。

わかくさ幼稚園とすみれ幼稚園の旧園舎は、建築から相当の年月が経過しており、老朽化による施設の安全性が懸念されていました。

そこで市では、園児の安全を第一に考え、この3月まで使用していた三島・東の両小学校を暫定的に幼稚園として利用するため、8月まで改修工事を行っていました。

8月27日には園児や保護者向けの内覧会を実施し、9月1日、晴れて移転後の通常保育がはじまりました。

この園舎は、園児の安全性や体力面などを考え、1階を年少組、2階を年中・年長組の教室とし、3階は幼稚園としては利用せず、倉庫などに利用します。

園舎として使用するにあたっては、階段の手すりを園児用の高さに改修したり、手洗い場への踏み台を設置したほか、新たに園児用遊具を設置するなど、さまざまな場所を改良し、園児



広くなった園庭でリレーの練習をする園児たち



かつての教室はかわいらしいおもちゃでいっぱい



新しくなった遊具に園児たちも夢中

## すみれ幼稚園



思い出の教室も保育室に生まれ変わりました

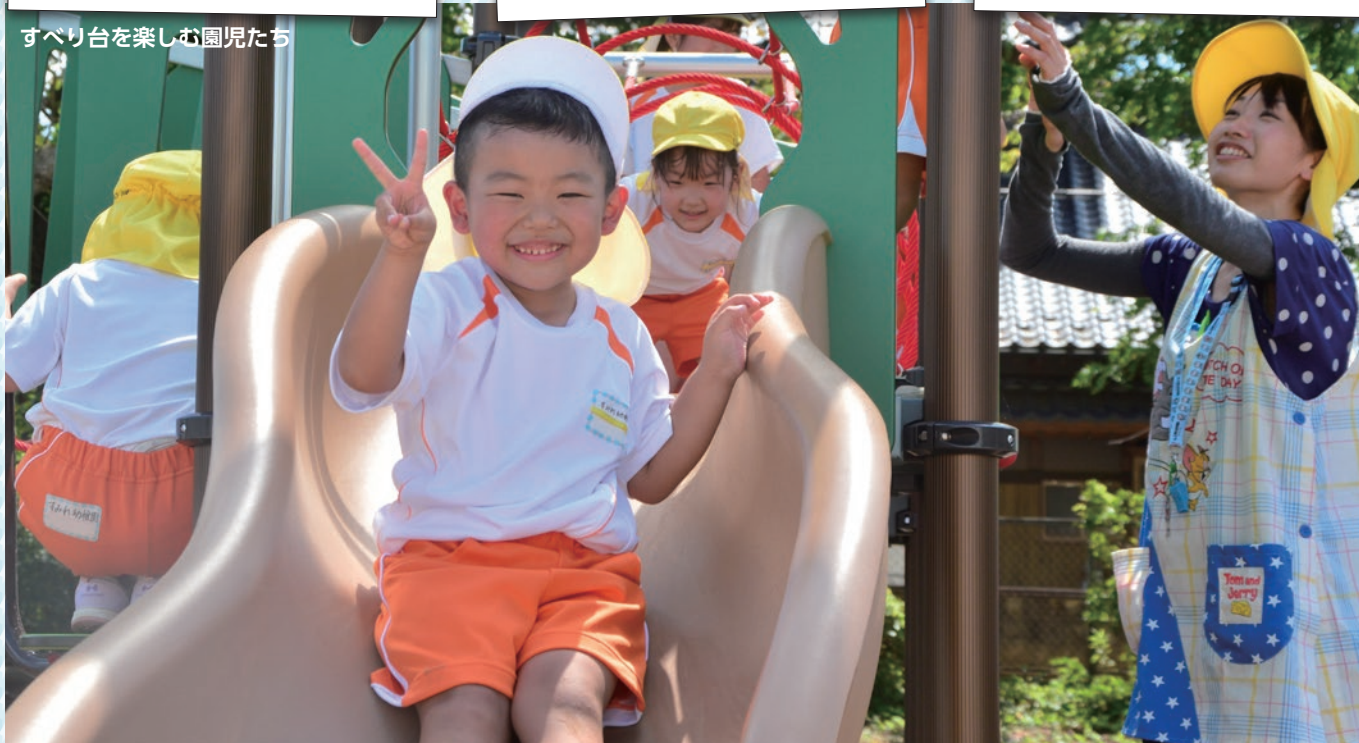


新しい園舎に子どもたちの声が響きます



自然がたくさんあり、虫取りも楽しめます

すべり台を楽しむ園児たち



たちが安心して楽しく過ごせるような保育環境づくりを行いました。  
 園児たちに新しくなった園舎の感想を聞くと、「お部屋と廊下が広くなった」、「窓から見える景色がきれい」や、「新しいお部屋がいっぱい」、「小学生になったみたいでうれしい」と、思い思いの感想を楽し気に話してくれました。

また、園舎だけではなく、広くなった園庭も園児からは大人気で、「広いからいっぱい走れる」、「おにごっこがいっぱいできる」、「新しいすべり台が楽しい」、「緑がいっぱいで虫が捕まえられる」と、笑顔で話してくれました。

わかくさ幼稚園の近先生は「図書室があったり、部屋の数にも余裕があるので、保育の幅が広がった」と話し、すみれ幼稚園の金岡先生は、「園庭が広くなって、子どもたちも元気に走り回っている。コロナ禍の状況でも、集団で十分に距離を取りながら、のびのび遊んだりできるので嬉しい」と、園児たちが遊ぶ姿を見守りながら話してくれました。

# 思い出の学び舎に感謝を込めて

小学校閉校に伴うありがとうの会を開催しました

問 教育委員会適正配置推進室 ☎58 - 2111 (内線7106)

教育委員会適正配置推進室だより[第20号] ※第1～19号は市ホームページでご覧いただけます。

つくばみらい市立  
すみれ幼稚園

令和2年3月末で閉校となった三島小学校と東小学校は、8月末で校舎としての役割を終え、9月からはそれぞれ公立幼稚園（わかさ幼稚園・すみれ幼稚園）として生まれ変わりました。

市では、8月29日にそれぞれの学校で「小学校閉校に伴うありがとうの会」を開催し、小学校にゆかりのある地域の方々や保護者の皆さまと、小学校への感謝の想いを共有しました。

当日は、体育館でセレモニーや物品譲渡会を行うとともに、校舎から園舎へと改修した施設の内覧会を実施しました。

## 児童代表から校旗返納

セレモニーでは、児童代表として、三島小学校と東小学校を最後に卒業した中学校の生徒たちが、小田川市長と福田教育長へ校旗を返納しました。

三島小学校の児童代表として校旗を返納した桑原詩さんは「今までずっとお世話になってきたから、代表として選ばれて嬉しい。遊具や校舎がガラッと変わってしまったことへの悲しさもある。それでも、使ってもらえることは嬉しい」と語ってくれました。

ありがとうの会に訪れていた旧東小学校の教員である菅野先

生は、「3月にはできなかったが、閉校するにあたって一つの区切りを迎えることができて良かったと思う。園舎が変わっても、子どもが元気に集う地域の宝として残ってほしい」と笑みを浮かべました。

## 学校備品の譲渡会も開催

物品譲渡会では、市民の方々に向けて、使わなくなった学校備品の無償譲渡を行いました。会場では、思い思いに物品を選ぶ姿がみられました。

三島小学校での物品譲渡会に参加していた加画さんは「校舎が取り壊しにならなくてよかった。こうして色々なものが使われて残っていくのは嬉しい」と、譲渡会の品を眺めながら話してくれました。



1



2



3



4



5



6

1：東小学校の児童代表として校旗を手にする伊丹美鈴さん<sup>いたのみみず</sup>と浅野陸さん<sup>あきのりく</sup>／2：三島小学校の児童代表として校旗を返納する桑原詩さん<sup>くわばらうた</sup>（左手前）と伊藤慎之助さん<sup>いとうしんのすけ</sup>（左奥）／3：セレモニーであいさつをする小田川市長／4、5、6：物品譲渡会では思い思いに学校備品を選ぶ姿が見られた





手続き・申請

## マイナンバーカードを出張申請で

伊奈庁舎市民窓口課 ☎58・2111 (内線3404)

市内の公共施設に市職員が出向き、タブレット端末を使用し

て無料で証明写真を撮影し、マ

イナンバーカードの申請手続き

をお手伝いします(初回発行無

料)。できあがったマイナンバー

カードは、申請から約1カ月後

にご自宅に郵送します。

※やむを得ない理由により中

止・延期になることがあります。

あらかじめご了承ください。

### 【利用方法】

出張申請サポートご利用日の

前日までに市民窓口課に電話

で、ご利用予約をお願いします。

(利用希望日、利用人数など)

※申請者多数の場合は受け付け

を終了する場合があります。

### 【利用予約受付開始日】

10月5日(月)から

### 【受付条件】

次の①～④すべての条件を満

たすことが必要です。

①市に住民登録があること

### ■本人確認書類

	種類
A	運転免許証・パスポート・身体障害者手帳など ※顔写真付きの公的身分証
B	各種健康保険証・年金手帳・介護保険証・社員証・学生証など ※「氏名+生年月日」または「氏名+住所」が記載されていること

15歳未満の方	・親権者の本人確認書類 ・戸籍謄本など資格を証する書類 (ただし、本籍がつくばみらい市内にある場合や同居の親などは不要)
成年被後見人の方	・後見人の本人確認書類 ・成年後見登記事項証明書

### ■出張申請サポート日

出張場所	期日
谷井田コミュニティセンター (谷井田 1960)	10月21日(水)
小絹コミュニティセンター (小絹 848)	11月4日(水)
みらい平コミュニティセンター (紫峰ヶ丘 4 - 4 - 1)	11月6日(金)

※各会場のサポート時間：午前10時～午後4時

②申請者本人(15歳未満の方お

よび成年被後見人の方は法定

代理人とともに)が会場に来

ることができると

③まだマイナンバーカードを申

請していないこと

④本人確認書類および次の必要

なものを持参できること

【申請に必要なもの】

①個人番号カード交付申請書

(申請書が手元になくても手

続きできます)

②通知カード(申請受付時に回

収します)

③住民基本台帳カード(お持ち

の方のみ)

○本人確認書類原本(左上表の

Aから2点、またはAから1

点とBから1点、もしくはB

から2点が必要です)

※申請者本人が15歳未満の方お

よび成年被後見人の方は、追加

が必要な書類があります。

▼申請時に通知カードを返納い

ただきますので、マイナン

バーカードを受け取るまでの

約1カ月間、お手元にマイナ

ナンバーの確認書類が無い状態

となります。あらかじめ通知

カードのコピーを取るか、マ

イナンバーを控えておいてく

ださい。



コロナ支援

## 小中学校に無料の冷水自動販売機を設置

教育委員会学校総務課 ☎58・2111 (内線7111)

### 児童生徒に自動販売機で冷水を無料配布

8月24日から9月30日の間、

新型コロナウイルス感染症の感

染拡大防止および熱中症対策の

取り組みとして、市内の公立小

中学校に自動販売機を設置し、

児童生徒に冷水を無料で配布し

ています。

児童生徒は学校に水筒を持参

し、水分補給をこまめに行っ

ています。水筒が空になると、子

どもたちは水道から水分補給を

していました。この場合、蛇

口からの接触感染が心配されま

す。そのため、小中学校に自動

販売機を設置し、児童生徒が直

接冷水を受け取れるようにして

います。



自動販売機で冷水を受け取る児童

してくれました。

富士見ヶ丘小学校児童の小暮

遼翼さん(6年)は「自動販売

機でも無料で配られるからもち

いやすい」と話し、佐々木祐歩さ

ん(6年)は「ほぼ毎日もらって

いる。水筒だけじゃ足りないから

帰る時も安心」と、小林実優さん

(6年)は「夏は喉が渇くから冷

たくておいしい水は助かる」と話

## ごみ袋を全戸配布します

新型コロナウイルス感染症の影響により、多くの方の在宅時間が増え、これに伴い家庭からのごみ排出量が増加しています。

このため、10月中に可燃ごみ袋と不燃ごみ袋を各10枚ずつ市内全戸に配布します。

問 谷和原庁舎生活環境課 ☎ 58 - 2111 (内線 3306)



▶ 配布される常総広域指定の可燃ごみ袋と不燃ごみ袋

この商品券には、有効期限がありますので、必ず11月30日(月)までにご利用ください。  
 なお、利用しなかった商品券の払い戻しはできませんので、

新型コロナウイルス感染症の影響により、一定以上収入が減少(年金収入、株式取引による収入は除く)した世帯の第1号被保険者(65歳以上の方)は介



コロナ支援

問

伊奈庁舎介護福祉課

☎ 58・2111 (内線4304)

## 介護保険料の減免制度のお知らせ

介護保険料の減免に該当する場合がありますので介護福祉課までご相談ください。

▼減免の対象となる保険料は令和2年度および令和3年度の介護保険料のうち、令和2年2月1日から令和3年3月31日までに普通徴収の納期限が設定されているもの

※特別徴収の場合は特別徴収対象年金給付の支払日。

▼申請方法 新型コロナウイルス感染症拡大防止の観点から、可能な限り郵送にて申請を行い、来庁は控えてください。

申請書は市ホームページに掲載しています。インターネットから出力することが難しい場合は、介護福祉課に電話することで申請書を郵送します。

▼申請期限 令和3年3月31日(水)



コロナ支援

問

谷和原庁舎産業経済課

☎ 58・2111 (内線3102)

## プレミアム付商品券には有効期限があります

11月30日(月)までご利用ください

ご了承ください。  
 また、地元のお店で買い物を

することで、地元商店には利用された商品券の換金時に換金額の10割分が支援されます。  
 家計と地元商店のW(ダブル)支援に繋がりますので、ぜひ、地元のお店をご利用ください。

## 広報つくばみらいに広告を掲載しませんか？

- 今年度からフルカラーになり、写真やイラストの見映えがUP
- 市内全戸約 20,000 世帯に毎月配布
- 習い事教室の生徒募集や、お店のお知らせ、イベントの告知にも！
- デザインが苦手でも大丈夫！イメージからのデザイン作成もできます (無料)
- 申し込みは随時受付中！詳しくは市秘書広報課までご連絡ください！

問 伊奈庁舎秘書広報課 ☎ 0297 - 58 - 2111 (内線 1103・1107)

kouhou@city.tsukubamirai.lg.jp

広告 (半枠)

(タテ 45mm×ヨコ 89mm)

月 10,000 円

広告 (全枠)

(タテ 45mm×ヨコ 182mm)

月 20,000 円



# 令和元年度 決算の概要

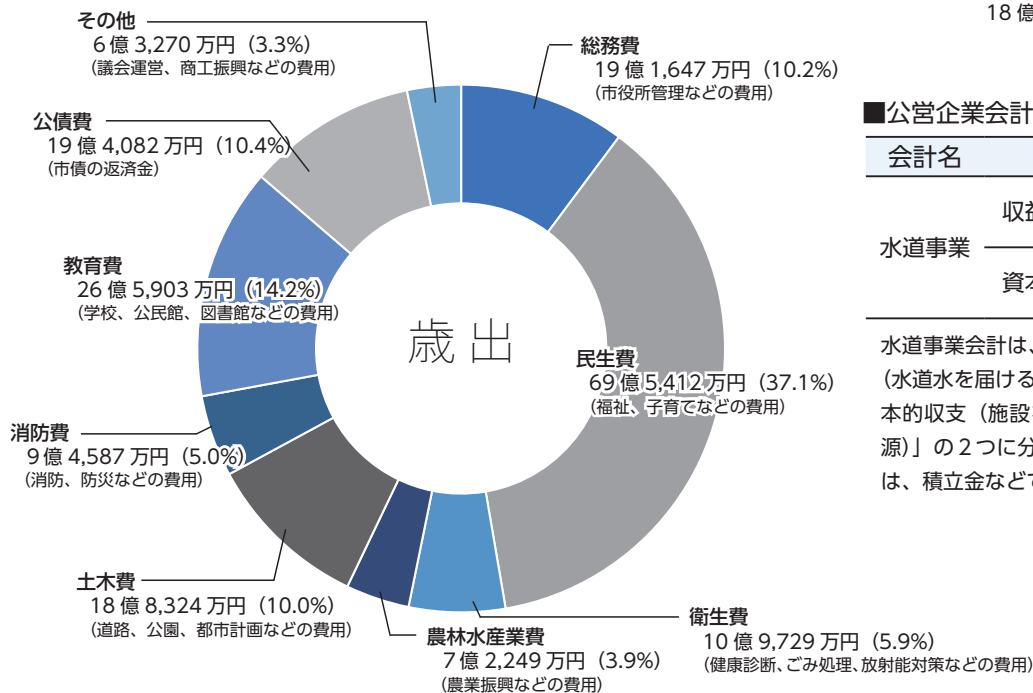
令和元年度の一般会計・特別会計・水道事業会計の決算が、市議会（第3回定例会）で認定されました。市の予算がどのように使われて、市の財政がどのような状況にあるかをお知らせします。

問 伊奈庁舎財政課 ☎58 - 2111（内線2204）

## ■歳入歳出の差引額 5億840万円

うち、次年度も継続して事業を実施するための財源  
[すこやか福祉館入浴施設改修事業など] …6,835万円  
◎翌年度に繰り越しする額…4億4,005万円

## 歳出 187億5,203万円 [前年比2.4%減]

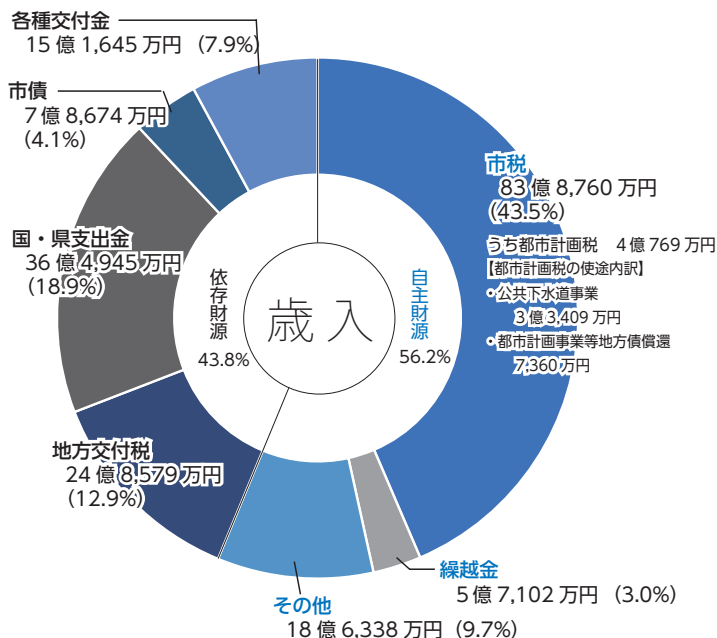


## ■令和元年度特別会計決算総括表

会計名	歳入	歳出
国民健康保険	44億8,598万円	44億988万円
後期高齢者医療	5億2,893万円	5億2,842万円
介護保険	36億6,818万円	35億216万円
公共下水道事業	11億7,688万円	10億9,455万円
農業集落排水事業	3億6,147万円	3億3,165万円
市営分譲住宅	3,937万円	3,902万円

## 歳入 192億6,043万円 [前年比2.7%減]

■自主財源…皆さんから納めていただいた税金など  
■依存財源…国や県から交付されるお金や借入金など



## ■公営企業会計決算総括表

会計名	区分	決算額
水道事業	収益的収支	収入 15億1,181万円
		支出 13億8,198万円
	資本的収支	収入 4億51万円
		支出 6億1,655万円

水道事業会計は、公営企業会計です。「収益的収支（水道水を届けるために必要な経費と財源）」と「資本的収支（施設を整備するために必要な経費と財源）」の2つに分けています。資本的収支の不足分は、積立金などで補いました。

## ■一般会計

一般会計において、歳入で最も大きな割合を占めているものは市税で、決算額の43.5%を占めています。次いで国・県支出金、地方交付税の順となっています。

歳出では、決算額が187億5,203万円となりました。内訳は、福祉などの費用の民生費が37.1%を占めており、次いで教育費、公債費、総務費の順となっています。



# 財政健全化判断比率など

市では毎年度、財政指標を算定しています。令和元年度の決算に基づく健全化判断比率・資金不足比率は次のとおりで、早期健全化基準を下回っています。

	健全化判断比率 (単位：%)			
	実質赤字	連結実質赤字	実質公債費	将来負担
令和元年度	- (13.06)	- (18.06)	7.3 (25.0)	43.6 (350.0)
平成30年度	- (13.07)	- (18.07)	7.3 (25.0)	48.9 (350.0)

※「-」は赤字額がないことを表しています。

※下段（ ）書きは、早期健全化基準

## ■資金不足比率

資金不足となった会計（水道事業会計・公共下水道事業特別会計・農業集落排水事業特別会計）はありません。

**早期健全化基準**…財政収支が不均衡な状況や財政状況が悪化した状況において、その財政の健全化を図るべき基準。4つの指標のうち1つでも基準以上になると「早期健全化団体」に指定されます。

**実質赤字比率**…地方公共団体の一般会計などの赤字の程度を指標化し、財政運営の深刻度を示すもの。

**連結実質赤字比率**…すべての会計の赤字や黒字を合算し、赤字の程度を指標化。全体としての財政運営の深刻度を示すもの。

**実質公債費比率**…借入金（地方債）の返済額などの大きさを指標化し、資金繰りの危険度を示すもの。

**将来負担比率**…借入金（地方債）や将来支払っていく可能性のある負担などの残高の程度を指標化。将来財政を圧迫する可能性が高いかどうかを示すもの。

## 市債の状況（現在高）

会計名	平成30年度末	令和元年度末
一般会計	233億7,757万円	223億6,498万円
水道事業	26億1,443万円	27億6,654万円
公共下水道事業	42億9,507万円	41億4,911万円
農業集落排水事業	19億8,216万円	18億8,401万円
一部事務組合分	69億9,666万円	66億1,489万円
合計	392億6,589万円	377億7,953万円

## 市の家計簿チェック

つくばみらい市の令和元年度一般会計決算を、年間600万円（月50万円）の生活をしている家庭に例えて、1カ月分の家計簿を作ってみました。

28家族で稼いだお金の  
10000円

### 毎月の収入

お父さんの給料（市税）	217,500円
お母さんのパート収入 （使用料・手数料など）	37,000円
貯金引き出し（繰入金）	26,500円
実家からの援助 （地方交付税・国庫支出金など）	198,500円
ローン借入れ（市債）	20,500円
収入合計	500,000円

※わかりやすくするために1カ月分で作成しましたが、一般会計と対比するためには、年間収支での比較となります。

### 毎月の支出

食費（人件費）	82,500円
医療費（扶助費）	104,000円
光熱費・洋服代（物件費）	79,500円
車や家具の修理代（維持補修費）	3,000円
兄への仕送り （他会計への繰入金・補助費・貸付金など）	129,000円
家の増改築（投資的経費）	29,500円
ローン返済（公債費）	50,000円
貯金（積立金）	9,500円
支出合計	487,000円

生活費  
39万8000円

◎翌月への繰越（収入・支出の差引） 13,000円

## 【市民1人の歳出額】

1人あたり 36万1,102円

令和元年度の一般会計歳出額を令和2年3月末現在の人口5万1,930人で割ったおおよその金額です。

農林水産業費  
13,913円



農業振興などの費用

衛生費  
21,130円



健康診断、ごみ処理、放射能対策などの費用

民生費  
133,913円



福祉、子育て支援などの費用

総務費  
36,905円



市役所管理などの費用

その他  
12,184円



議会運営、商工振興などの費用

公債費  
37,374円



借入金（市債）の返済金

教育費  
51,204円



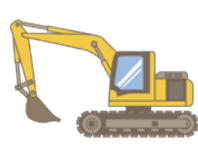
学校、公民館、図書館などの費用

消防費  
18,214円



消防、防災などの費用

土木費  
36,265円



道路、公園、都市計画などの費用

# 市立幼稚園入園申し込みのお知らせ

教育委員会学校総務課

☎58・2111（内線7103）

令和3年度に新たに市立幼稚園へ入園する

幼児の申し込みを次のとおり受け付けます。

## 募集要項

### 入園資格

本市に住所があり、（転入予定者は令和3年4月1日に住所があること）次の表の期間に生まれた子どもで、入園意志のある方。

組	生まれた期間
年長組 (5歳児)	平成27年4月2日 ～平成28年4月1日
年中組 (4歳児)	平成28年4月2日 ～平成29年4月1日
年少組 (3歳児)	平成29年4月2日 ～平成30年4月1日

▼申し込み方法Ⅱ次の①か②いずれかの方法でお申し込みください。

※通園区域の幼稚園1園のみに申し込みできます。

### ①電子申請

市ホームページ内専用フォームよりお申し込みください。

（来園・来庁は不要ですが、インターネット環境とメールアドレスが必要です）

### ②入園願書による申し込み

希望する園に入園願書を直接提出してください。入園願書は市ホームページよりダウンロードし印刷するか、幼稚園または学校総務課にて配布します。

### 【二次募集結果の公表】

市ホームページにて一次募集結果および抽選会の有無をお知らせします。

▼公表日Ⅱ10月22日(木)

### 【二次抽選会】

一次募集の応募者が募集定員を超えた場合、抽選会を実施します。

▼抽選日Ⅱ11月7日(土)

※会場は市役所伊奈庁舎を予定しています。詳細については、抽選会実施の決定後、市ホームページにてお知らせします。

### 【二次募集】

一次抽選会の時点で定員に達していない園がある場合に限り、二次募集を行います。一次抽選会の結果、落選した方のみ応募できます。（通園区域外の園に応募可）

▼受付期間Ⅱ11月9日(月)～12日(木)

▼受付時間Ⅱ午前9時～午後4時

▼受付場所Ⅱ二次募集を実施する幼稚園（電子申請は行いません）

### 【二次抽選会】

二次募集の応募者が募集定員を超えた場合、抽選会を実施します。詳細については、抽選会実施の決定後、市ホームページにてお

知らせします。

### 【通園方法】

幼稚園バスまたは保護者送迎 ※通園区域外への通園は原則保護者送迎となります。

### 【保育料】

令和元年10月からの幼児教育の無償化により、保育料は無料となります。（PTA会費、行事費、絵本代などは除く）

### 【給食】

給食を実施しています。（令和2年度は月額3600円）令和元年10月からの幼児教育の無償化により、所得状況によっては、給食費の一部が免除になる場合があります。

### 【募集園児数および通園区域】

下表のとおりです。（9月1日現在。4・5歳児の募集人数は転出入などにより今後変動する場合があります）

### 【保育の公開】

今年度は、感染症対策のため、保育の公開は実施しません。

### 【問い合わせ】

学校総務課 ☎58・2111

（内線7103）

わかくさ幼稚園 ☎58・0014

すみれ幼稚園 ☎58・3425

谷和原幼稚園 ☎52・2330

幼稚園	3歳児	4歳児	5歳児	通園区域（小学校区）
わかくさ幼稚園	60人 (60人)	42人 (90人)	32人 (90人)	小張・伊奈東・陽光台小学校区 ※【選択制】旧三島小学校区の一部（戸崎、戸茂、南太田の久保行政区、伊丹の一部）・旧東小学校区
すみれ幼稚園	40人 (40人)	38人 (60人)	38人 (60人)	伊奈・豊小学校区 ※【選択制】旧三島小学校区の一部（戸崎、戸茂、南太田の久保行政区、伊丹の一部）・旧東小学校区
谷和原幼稚園	60人 (60人)	18人 (60人)	0人 (60人)	谷原・十和・福岡・小絹・富士見ヶ丘小学校区

※（ ）内は定員数

※旧三島小学校の一部（戸崎、戸茂、南太田の久保行政区、伊丹の一部）および旧東小学校区については、わかくさ幼稚園とすみれ幼稚園のどちらか希望する園にご応募ください。

※兄弟がすでに通園区域外の幼稚園に入園しており、令和3年度も引き続き在園予定の場合は、兄弟と同じ幼稚園に応募できます。

大切なお知らせ

# 水道管洗浄作業を実施します

市では、安全で良質な水道水を市民の皆さんにお届けするため、水道本管内部の洗浄作業を実施します。対象地区（下記地区）を6ブロックに分け、1日1ブロックずつ作業を進めていきます。

作業に伴う断水はありませんが、濁った水が家庭の管に入らないよう、対象地区の方は作業時間中の水の使用をお控えください。

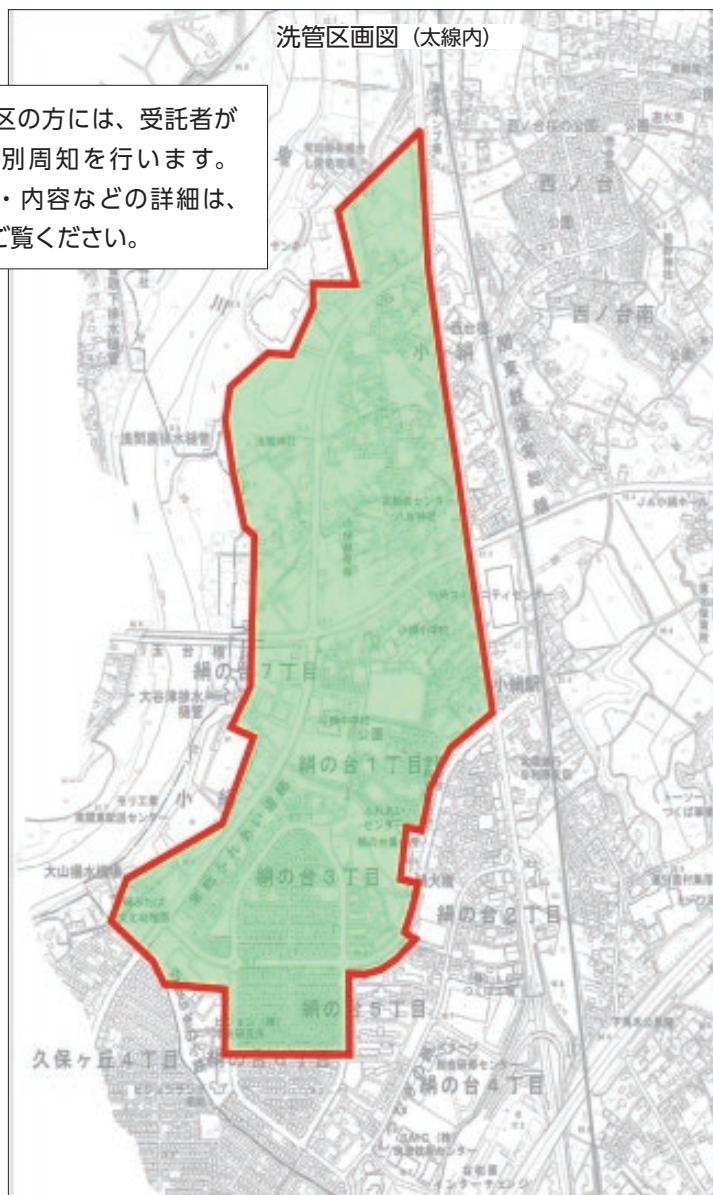
ご不便をおかけしますが、ご理解とご協力をお願いします。



対象地区	作業実施時期	作業時間
小絹地区および絹の台地区の一部	10月下旬～11月上旬	午後11時～午前5時

洗管区画図（太線内）

※対象地区の方には、受託者が事前に戸別周知を行います。作業日時・内容などの詳細は、そちらをご覧ください。



## ■対象地区にお住まいの方へ

### ▶洗浄作業前

事前に水の汲み置きをしてください。

### ▶洗浄作業中

水の使用はお控えください。

### ▶洗浄作業後

濁り水が出たときは、水を出してきれいになったことを確認の上、ご使用ください。

## ■エコ給湯器をお使いの方へ

お湯の沸き上げを夜間に自動的に行うタイプの給湯器は、水の元バルブを閉めていないと自動的に水が補給されてしまいます。

給湯器の説明書などに従って、給湯器の元バルブ、またはメーターボックス内にあるバルブを閉めてください。

※この洗浄作業は、薬剤などを使用しない工法です。

## ■問い合わせ

谷和原庁舎上下水道課

☎ 58-2111（内線 5308）

## 【受託者】

フジ地中情報(株)東京支店

☎ 080 - 4103 - 1928

# 先端技術による地域課題解決へ向けた協定を締結

伊奈庁舎企画政策課 ☎ 58・2111（内線1205）

9月10日に伊奈庁舎で行った協定締結式で、協定書を手にするPXD Tの落合陽一CEO①と村上泰一郎COO②、小田川市長③



本市とピクシーダストテクノロジー（株）（落合陽一代表取締役CEO、村上泰一郎代表取締役COO）は、先端技術を活用した地域課題などの解決に向けて、多様な分野において相互に協力することにより、市民生活の利便性向上および地域活性化に貢献することを目的として、包括連携協定を締結しました。

本協定は、市内板橋地区にピクシーダストテクノロジー（株）（以下PXDT）の研究開発拠点「テクノトープ」が立地したことにより、市とPXDTが包括的な連携の下、先端技術による社会課題の解決に向け相互に協力して取り組んでいくものです。

PXDTの落合CEOは「つくばみらい市にあるテクノトープは、広い敷地でオープンな環境が特長。研究開発中の自動運転技術などを活用し、介護や農業に関わる方の負担軽減を図りたい」と展望を語

りました。

小田川市長は「地域の課題解決のためには、行政だけでなく、新しいアイデアを持った企業の方が必要。すばらしい先端技術を持つPXDTさんの協力を得ながら、より住みやすいまちをつくらせていきたい」と話し、今後に期待を寄せました。

また、この包括連携協定に関する第1弾として、特別養護老人ホームでの自動運転車いす実証事業を行います。



▶自動運転車いすに試乗する小田川市長③

## 読書の履歴を記録帳に残しませんか

図書館本館の開館30周年記念事業として、11月3日(火)から図書館で借りた資料を記録できる、読書記録帳（通帳型）の交付を図書館本館で開始します。（図書館本館のみのサービスとなります）

- ▶対象：利用カードを持っている方
- ▶作成方法：「読書記録帳交付申請書」に必要事項を記入して、必要書類などと一緒に図書館本館カウンターにてお申し込みください。
- ▶必要書類など：①本人確認ができるもの（健康保険証、運転免許証、学生証など）  
②利用カード  
③交付費用（100円）※市内在住・在学の中中学生以下は無料となります。

☎ 市図書館 ☎ 58 - 3710（本館）

### ■ 表紙



### ■ 中の印字ページ

年月日	書名	著者名	資料コード
1			
2			
3			
4			
5			
6			
7			
8			
9			
10			
11			
12			

※画像はイメージです

妊娠・出産・育児を記録と情報でサポート

# 母子健康手帳アプリ始めました！

難しい予防接種の日程も自動計算できます！



市では皆さんの妊娠から子育てまでをずっとサポートするために、母子健康手帳と併用して使用できるスマートフォン・PC向けサービス『母子健康手帳アプリ』の配信を開始しました。

このアプリでは、妊娠・出産・育児の記録ができ、つくばみらい市の健診などを含めた様々な情報を得ることが出来ます。また、難しい予防接種の日程も自動計算してくれ、お知らせ通知も設定できるので便利です。アプリの利用は無料です。ぜひ、ご利用ください！

☎ 健康増進課（保健福祉センター内） ☎ 25 - 2100

APP Store、Google Play からアプリをダウンロードしよう！

アプリは「母子健康手帳」で検索



iPhone をご利用の方



App Store、Apple および Apple のロゴは、米国もしくはその他の国や地域における Apple Inc. の商標です。App Store は Apple Inc. のサービスマークです。

android 端末をご利用の方



Google Play および Google Play ロゴは Google LLC の商標です。

市では「結婚したくてもなかなか出会いの機会がない」という独身の方を対象にした結婚相談会を開催しています。結婚相談員が親身になって、素敵な出会いのきっかけ作りをお手伝いします。予約は不要・相談無料です。お気軽にお越しください。

▼結婚相談日Ⅱ毎月第3日曜日  
午後1時～3時 谷和原庁舎1階相談室

▼対象者Ⅱ市内在住、または結婚後に市内に定住する意思のある方で、20歳からおおむね



**募集**  
**結婚を考えているあなたを応援します**  
☎ 伊奈庁舎地域推進課 ☎ 58・2111（内線1301）

10月は、土地に関するさまざまな普及啓発活動を行う「土地月間」です。

国土利用計画法の届け出とは、土地取引を行った場合に必要となる届け出です。売買などにより一定面積以上の土地の権利を取得した方は、契約締結日を含めて2週間以内に、都市計画課に届け出を行う必要があります。



お知らせ  
**10月は土地月間です**  
☎ 谷和原庁舎都市計画課 ☎ 58・2111（内線5103）

▼届け出が必要な面積Ⅱ市街化区域2000㎡以上、市街化調整区域5000㎡以上

▼届け出に必要な取引Ⅱ売買、交換、共有物持分の譲渡、一時金を伴う地上権、賃借権の譲渡または設定など（農業委員会に届け出した農地の売買などは除く）

▼届け出期限Ⅱ契約締結日を含めて2週間以内

45歳までの独身男女またはその家族

■会員登録をしてみませんか  
結婚を考えている独身男女がご自身のプロフィールを市に登録し、登録された情報から希望する相手を探し、お互いの合意が得られたら、結婚相談員の立会いのもと、お見合いを行います。登録は無料です。

詳しくはこちら





集 募  
**ふれあいコミュニティ補助事業を募集**  
 伊奈庁舎地域推進課 ☎58・2111 (内線1301)

市民主体の地域づくりを推進するため、市民が自主的に取り組む活動を支援する「つくばみらい市ふれあいコミュニティ補助事業」を募集します。

**■制度概要**

市内において、自主的に地域の絆を深めようとする活動や市民同士の助け合いが増進する活動などの事業を行おうとする「団体（コミュニティ）」に対して、市がその事業費の一部を助成するものです。

**■補助対象事業**

市民主体の地域づくりやコミュニティづくりを推進するため、市内で行われるもので、令和3年3月31日(水)までに完了する事業  
 例…福祉活動、環境美化活動、防災・防犯活動、文化活動など

※新型コロナウイルス感染症拡大防止のため、事業活動を実施する際は3密を避けるようご配慮ください。

※市やほかの団体などから補助を受けている事業、すでに恒例として行われているお祭りなどは除きます。

**■補助対象団体**

- 市内に在住、在勤または在学する方で構成される団体
- 市内に活動拠点がある団体
- 規約などがあり、適切な会計事務が行える団体
- 政治、宗教、営利活動を目的としない団体

**■補助額**

補助対象経費の2分の1以内の額で、10万円を限度とし、1事業につき継続して3回まで（継続希望の場合は、次年度以降も申請手続きが必要です）  
 ※1団体、1事業のみ

**■手続き**

申請書類（申請書、事業計画書、収支予算書、団体の規約、会員名簿など）を直接、地域推進課（伊奈庁舎3階）へ提出。  
 ※募集要領および申請書類などは、地域推進課で配布のほか、市ホームページからもダウンロードできます。

**■募集期間**

随時募集受け付けをしています。また、予算の範囲内での補助金の交付となりますので、予算がなくなり次第、募集の受け付けは終了します。  
 ※申請があった際は、その内容を審査の上、補助金交付の可否および補助金の額を決定します。



お知らせ  
**令和2年国勢調査のお知らせ**  
 伊奈庁舎企画政策課 ☎58・2111 (内線1204・1207)

10月1日を基準日として、国内に住んでいる方（外国人を含む）および世帯を対象とする国勢調査が実施されます。国内の人口や世帯の実態を明らかにし、各種行政施策そのほかの基礎資料を得ることを目的として、5年に1度実施されます。

9月中旬から国勢調査員が世帯を訪問していますので、皆さまのご協力をよろしく願います。  
 なお、回答方法につきまして は、24時間パソコン・スマートフォンから簡単にできるインターネット回答がおすすめです。ぜひ、ご利用ください。



農 業  
**農地の拡大などを希望する方へ**  
 谷和原庁舎産業経済課 ☎58・2111 (内線3105)

**農地の区画拡大などを考えている方はご相談を**

国では、農地中間管理機構を活用した農地の集積・集約を推進するため、農業経営規模の拡大を目指す農業者に対して、畦畔除去や暗渠排水設置などを行う場合、その規模に応じた補助額により補助金を交付する農地耕作条件改善事業を実施しています。

こと。  
 ○事業実施後8年間は転用しないことを確定できる農地であること。（8年以内に転用した場合には、転用した面積分の補助金を返還していただきます）  
 ○要望する方が現在耕作しているまたは耕作予定の農地であること。

このたび、令和3年度の補助事業要望量を把握するため要望量調査を実施します。次の事業を実施する予定の方はお問い合わせください。

※交付申請時までに耕作権を有する必要があります。  
 ▼申込期間 10月1日(木)～30日(金) 午前9時～午後5時  
 ※土日日は除きます。  
 ▼申し込み・お問い合わせ先 谷和原庁舎 産業経済課

▼対象事業 Ⅱ田(畑)の区画拡大、暗渠排水、湧水処理、末端畑地かんがい施設、客土、除礫

▼対象者 Ⅱ市内の農業経営者

▼対象要件

○対象事業を自力で施工すること（委託は不可）。

○現況地目が「田」または「畑」であり、かつ市内農業振興地域農用地区域内の農地である

▼対象事業を自力で施工すること（委託は不可）。  
 ※申し込みの際には、調査書作成のため聞き取りを行いますので産業経済課窓口までご来庁ください。今回の調査は事業要望量を把握し国へ補助金の予算を要求することを目的としています。そのため国の予算などの事情により要望に答えられない場合がありますのであらかじめご了承ください。



申請・手続き

## ひとり暮らし高齢者を見守ります

伊奈庁舎介護福祉課 ☎58・2111 (内線4301)

市では、高齢者のひとり暮らしの方に対し、急病・事故などの緊急事態に対処するとともに、皆さんの不安を軽減するために「緊急通報見守りサポート事業」を行っています。この事業は、利用者の方に緊急通報できる装置を貸与し、市と契約した事業者が受信センターとなって24時間365日の見守りサポートを行うものです。

▼対象となる方  
市内在住の65歳以上でひとり暮らしの方

▼サービス提供内容  
病気やケガなど緊急時に通報ボタンを押すと、受信センターにつながり必要に応じて救急車の要請などを行います。

○赤外線センサーの設置を行い、倒れてしまった場合センサーが異常を感じし受信センターへ自動通報します。(固定電話がある方のみ設置可能)  
○オペレーターが月に1回電話し、健康に関するアドバイスをを行います。  
○健康や暮らしに関することな

ど、さまざまな相談ができます。

▼利用金額

○固定電話のある方：無料

○固定電話のない方：携帯電話回線使用のため、その基本料金(月652円)がかかります。  
▼申請方法  
申請書を介護福祉課に提出してください。(申請書は介護福祉課にありま



課に提出してください。(申請書は介護福祉課にありま  
す。市ホームページからもダウンロードできます)



お知らせ

## 情報公開と個人情報保護の実施状況

伊奈庁舎総務課

☎58・2111 (内線2106)

市では、市民の知る権利を保障するとともに、開かれた市政の推進を図るため、市情報公開条例に基づき情報公開制度を実施しています。

同時に基本的人権を守るため、市が保有している個人情報保護するとともに、自己の個人情報を開示することを保障する市個人情報保護条例も制定しています。

この2つの条例の運用について、令和元年度の実施状況を公表します。

### 情報公開制度

#### 【決定状況】

市情報公開条例に基づく、公開請求に関する決定状況は次のとおりです。  
▼公開：0件／部分公開：0件  
／非公開：0件／合計：0件  
■個人情報保護制度  
【決定状況】  
市個人情報保護条例に基づく、開示請求に関する決定状況は次のとおりです。  
▼開示：0件／部分開示：2件  
／不開示：0件／不存在：0件  
件／合計：2件  
【開示請求先の内訳】  
市長部局あてが2件(総務課2件)でした。

## 図柄入りナンバープレートで地域の魅力を発信しませんか

伊奈庁舎企画政策課 ☎58・2111 (内線1207)

つくばナンバー地域のさらなる知名度向上や地域振興などを図るため、平成30年10月から地方版図柄入りナンバープレートの交付が開始され、2年が経過します。

地方版図柄入りナンバープレートは、自動車(自家用・事業用の登録自動車、二輪を除く自家用の軽自動車)のナンバープレートの背景へ図柄を入れるものです。

新車・中古車の購入時はもちろん、現在乗っている車の車検時などに、同じ番号のまま交換が可能です。図柄入りナンバープレートをつけて地域の魅力をみんで発信しませんか。

### ■料金など

○中型標板(普通乗用車など) 7580円

○中型標板(軽自動車) 7640円

○大型標板(大型バス・大型トラックなど) 1万1210円

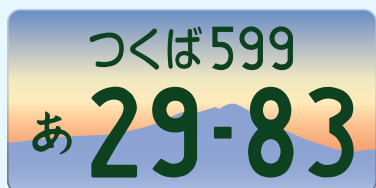
※寄付金は別途

※ディーラーや整備工場に取

付を依頼する場合、別途取付手数料がかかります。

▼寄付金  
1000円以上寄付するとフルカラーの図柄入りナンバープレートを選択することが出来ます。(寄付金なしの場合は、モントーンの色)。  
この寄付金は、つくばナンバー地域の交通サービスの改善や観光振興などの事業費に充てられます。

▼申し込み方法  
図柄ナンバー申込サービス (<http://www.graphic-number.jp>) から申し込むか、お近くのディーラーや整備工場にご相談ください。



つくばナンバーのデザインは、筑波山のベストビューの一つである、筑波山頂から太陽が昇る「ダイヤモンド」を、鮮やかなグラデーションで表現しました。



イベント

# 鬼怒川・小貝川クリーン大作戦

谷和原庁舎建設課

☎58・2111（内線5209）

10月10日(土)に実施します

鬼怒川・小貝川流域24市町と

栃木県・茨城県および下館河川

事務所などで構成する「鬼怒川・

小貝川流域ネットワーク会議」

の広域イベントの一つとして、

沿川住民、河川敷占用者、河川

利用者のほか各種団体の協力を

得て、河川敷のごみを一掃する

ことにより常に河川を美しく保

ち、正しく安全に利用し、河川

に愛着と親しみを持ってもらう

ことを目的として、「令和2年

度鬼怒川・小貝川クリーン大作

戦」を次のとおり実施します。

今年、新型コロナウイルス

の影響により、例年7月の開催

を10月に延期しています。参加

いただける方には、コロナウイ

ルス感染拡大防止アプリ（CO

COA、いばらきアマビエちゃ

ん）の登録、マスクの着用など、

感染対策をお願いします。

また、参加者把握のため、当

日に各集合場所にて受け付けを

行います。滞りなく受け付けを

行うため、事前に電話連絡のご

協力をお願いします。

多くの方々の参加をお待ちし

ています。

▼連絡する事項Ⅱ氏名、電話番号

▼日時Ⅱ10月10日(土) 午前8時

から2時間程度

▼場所Ⅱ鬼怒川・小貝川の堤防

沿い

◎集合場所など、そのほか詳細については市ホームページで確認するか、建設課までお問合せください。



環境・くらし

谷和原庁舎生活環境課

☎58・2111（内線3301）

## ノラ猫にエサを与えている方へ

無責任に餌付けをしないで

ノラ猫への餌付けを行うと、

周辺から猫が集まり、近隣の人

たちに猫の糞尿や鳴き声、車両

へのいたずらなどの迷惑を掛け

ることになります。

無責任な餌付けは、近所迷惑

だけでなく交通事故や病気な

どで死亡する不幸な猫を増やす

ことになります。ノラ猫にエサ

を与えるのではなく、飼い猫に

するなど愛情と責任を持ち、必

要に応じて不妊去勢手術を受け

させ、屋内飼育に努めてくださ

い。

また、箱に入った子猫が公

園や空き地に捨てられている

との通報が多数寄せられています



環境・くらし

谷和原庁舎生活環境課

☎58・2111（内線3306）

## 「収集できないごみ」に注意

家庭から排出されたごみであつ

ても、常総環境センター（処理施

設）で処理できないものは、集積

所や粗大ごみで収集することは出

来ませんのでご注意ください。

※常総広域圏家庭ごみ分別の手引

き26～28ページをご覧ください。

※事業系のごみは集積所には出

せません。

※産業廃棄物の処理は、常総環

境センターでは行っていません。

### 【品目別問い合わせ先】

○家電4品目：不要になったエア

コン、テレビ、冷蔵庫・冷凍庫、

洗濯機・衣類乾燥機に関する回

収とりサイクルにかかる費用は、

家電リサイクル法によりこれら

の製品を排出する人（使った人）

がリサイクル料を負担すること

になります。詳しくは生活環境

課へお問い合わせください。

○バイク：原付バイクを含めた

オートバイの処分については、

二輪車リサイクルコールセン

ター（☎050・3000・

0727）へお問い合わせせ

ださい。

○パソコン：家庭で不要になつ

たパソコンはパソコンメーカー

が回収し再資源化します。廃

棄するパソコンのメーカーま

たは一般社団法人パソコン3

R推進協会（☎03・5282

・7685）へお問い合わせ

ください。

【購入店または廃棄物処理専門

業者へ処分を依頼するもの】

○危険物：ガスボンベ、医療廃

棄物（感染症の恐れのあるも

の）劇毒物、農薬、塗料、廃

油（食用油を除く）、火薬、消

火器など

○土砂類：土、石、砂、燃えが

ら（焼却灰）など

○建築廃材：瓦、コンクリート、

レンガ、タイル、便器、保温

材、浴槽（FRP、人造大理

石製）、浄化槽など

○自動車部品：タイヤ（外径76

センチメートルより大きいも

の、貨物車用）、バッテリー、

マフラー、バンパーなど

○その他：ピアノ、農機具（50

センチより重いもの）、動物のフ

ン、農業用資材、金庫（耐火

性のもの）、切り株など



# 町名案「福岡工業団地」が提案されました



中島清和委員長から提案書を受け取る小田川市長

福岡地区で造成工事が進められている「福岡工業団地土地地区画整理事業」地区内の新しい町名案を検討するため、このたび「福岡工業団地町名検討委員会」が開催されました。同委員会による検討結果について、8月21日に中島清和委員長から『福岡工業団地』の町名案がふさわしいとの提案書が市長に提出されました。



造成工事が進められている福岡工業団地土地地区画整理事業

## パブリック・コメント募集のお知らせ

市では、福岡工業団地町名検討委員会から提案された「福岡工業団地」を新町名として決定し、今後の手続きを進めていく予定です。つきましては、新町名案について、パブリック・コメント（意見公募）を実施します。

▼閲覧・意見募集期間 9月28日(月)～10月28日(水)

▼意見を提出できる方 ①次のいずれかに該当する方

○市内に住所がある方

○市内に事務所または事業所を有する方

○市内の事務所または事業所に

勤務している方

○市内の学校に在籍している方

○市に対して納税義務がある方

○本事業に利害関係を有する方

▼閲覧できる場所 ①谷和原庁舎プロジェクト推進課／伊奈庁舎市民窓口課／図書館（本館）／公民館（伊奈・谷和原）／各コミュニティセンター（谷井田・板橋・小絹・みらい平）／市ホームページ

※閉庁日の閲覧などは、日直の職員が対応します。また、各施設での閲覧は休館日を除きます。

▼意見の提出方法 ①市ホームページ上の「意見提出専用送信フォーム」を利用しての提出、もしくは、閲覧場所に設置してある「意見提出用紙」に記入のうえ、谷和原庁舎プロジェクト推進課または伊奈庁舎市民窓口課への直接持参、谷和原庁舎プロジェクト推進課への郵送またはFAX（52・3996）で提出してください。

▼郵送先 〒300・2492 つくばみらい市加藤237 谷和原庁舎プロジェクト推進課宛



お知らせ

閩 伊奈庁舎防災課 ☎58・21111 (内線2502)

## 安心できる避難所整備へ

### 避難所に授乳中の女性向け備蓄セットを用意

避難所における感染症対策として、これまで、段ボールパターションや、非接触型体温計

などの整備を行なってきました。避難所には、高齢者から乳幼児までさまざまな方が避難します。そこで今回、市では、授乳中の赤ちゃんがいるお母さんが何も持たずに避難した場合を想定し、少しでも安心できるように、モーハウスの授乳服やインナーなどが入った授乳中の女性専用の備蓄セットを用意しました。また、避難所内で紙おむつを衛生的に処分できるよう、(株)コンビの「おむつポット」も避難所向けに用意しました。



モーハウスの「授乳中の女性用備蓄セット」(写真右)と避難所に配備する「おむつポット」(写真下)



# 生涯学習講座のご案内

自分の趣味を見つけたい、芸術や文化に触れてみたい、一緒に学習できる仲間が欲しい。市では、学ぶ気持ちを持つ方を応援しています。公民館やコミュニティセンターには、いろいろな情報や学習・交流の場としての機能が充実。頭も身体も心もリフレッシュできるコミュニケーションスペースです。子育てに関するものから料理、健康講座など多種多様な講座をご用意しました。皆様のご参加を心からお待ちしています。

- 受付期間：10月1日(木)～9日(金) 午前9時～午後5時
- 受講対象者：市内に在住・在勤・在学の方
- 申し込み方法

- ①郵送での申し込み…右記の例を参考に記入し、郵便往復はがきでお申し込みください。(はがき1枚につき1人1講座) ※10月9日(金)必着
- ②窓口での申し込み…申込者の宛名を記入した郵便はがきをお持ちいただくか、郵便はがき代63円を添えて受付場所にお申し込みください。申込用紙は受付場所にあります。(はがき1枚につき1人1講座)

## ■受付場所

- ◎生涯学習課 (月～金曜日)  
〒300-2395 福田 195 ☎ 58 - 2111 (内線 7304)
- ◎伊奈公民館 (火～日曜日)  
〒300-2395 福田 195 ☎ 58 - 5081
- ◎谷和原公民館 (火～日曜日)  
〒300-2422 古川 1025 ☎ 52 - 2141

## 【ご注意ください】

- ①電話での申し込みはできません。
- ②申し込みの不備による責任は負いかねます。
- ③定員を超えた場合は、受講者を抽選で決定します。
- ④抽選の有無にかかわらず、申し込みの結果については、はがきで通知します。
- ⑤定員に満たない場合は、講座を開設しないこともあります。
- ⑥諸事情により講座内容・開催日時・場所が変更になる場合があります。
- ⑦開催場所へは各自お集まりください。
- ⑧保険適用の関係がありますので、応募者以外の代理の方の参加はご遠慮ください。

※新型コロナウイルス感染症の感染状況次第では、内容の変更や中止になる可能性があります。

## ■郵便往復はがきの記載例

<p>63円 (返信) □□□-□□□□</p> <p>申し込む方の 郵便番号 住所 氏名</p> <p style="text-align: right;">《返信：表》</p>	<p>希望する講座名 (はがき1枚につき1人1講座) 郵便番号・住所 氏名(ふりがな) 性別・年齢 電話番号</p> <p style="text-align: right;">《往信：裏》</p>
--	---

<p>63円 (往信) □□□-□□□□</p> <p>講座受付場所の住所 (住所は左記のとおり) つくばみらい市○○○ ○○○公民館 または、 行 生涯学習課</p> <p style="text-align: right;">《往信：表》</p>	<p>何も記入しないでください。</p> <p style="text-align: right;">《返信：裏》</p>
---	---

## 教養講座



### 1 折り紙を作ろう

【伊奈公民館】

- 開催日：11月19日、12月10日、令和3年2月18日 (各木曜・全3回)
- 時間：午前10時～正午
- 定員：16人
- 参加費：1,500円(3回分)
- 講師：齋藤 裕子 (さいとう ひろこ)

日本の伝統的な文化、折り紙。指先を使うことは、体や頭の若々しさを保つのに良いとも言われています。四季折々の行事や贈り物、お部屋のインテリアなどいろいろな作品を作ってみませんか。1回目は来年の干支「丑」2回目は「ほおずき鶴(着物のしおり)」3回目は「かぶと2種類」の予定です。

### 2 楽しく英会話～初心者コース～

【伊奈公民館】

- 開催日：11月11日・25日、12月9日・23日 (各水曜・全4回)
- 時間：午前10時～11時30分
- 定員：10人
- 参加費：700円(4回分)
- 講師：小菅 セシリア (こすげ)

日常生活の中で、身の回りの外国人の方へ話しかけることをためらってしまう方、必見です！「レストランやお店で外国人と話すとき」「駅や路上で外国人に道を聞かれたとき」「せっかくだから日本の文化や良さを紹介したいとき」など、楽しい先生と一緒に簡単な英会話をマスターしましょう。

### 3 包丁研ぎ教室

【伊奈公民館】

- 開催日：11月19日 (木曜・全1回)
- 時間：午後1時30分～3時30分
- 定員：12人
- 参加費：700円
- 講師：みらい研ぎクラブ (と)

「あれ、切れなくなったな」「力を入れないと切れないな」そんな包丁が家の台所にありませんか？この機会に包丁の研ぎ方を習って、切れ味するどい包丁に変身させ、野菜やお肉を気持ち良く切って、おいしい料理を作ってみませんか。

#### 4 はじめての寄せ植え

【伊奈公民館】

- 開催日：12月3日（木曜・全1回）
- 時間：午前10時～11時30分 ■定員：12人
- 参加費：2,000円 ■講師：加藤 千枝

寒い季節を華やかにする寄せ植えの体験をしてみませんか。水やりのタイミング、土作り、肥料の与え方など、ガーデニングの基本も講師の先生が指導してくれます。初めての方々など、初心者向けの内容です。お店で花を選ぶポイントや日頃、疑問に思っていることなどがある方は、ぜひ、ご応募ください。

#### 6 プリザーブドフラワーで作る仏花【谷和原公民館】

- 開催日：11月13日（金曜・全1回）
- 時間：午前9時30分～11時30分 ■定員：16人
- 参加費：3,500円 ■講師：河原 由美

お手入れのいらぬプリザーブドフラワーを使った仏花アレンジ。1つ作っておくと、花がない季節に活躍します。今回は優しい色合いの仏花アレンジを作ります。

#### 8 羊毛フェルトで可愛いパンを作ろう【谷和原公民館】

- 開催日：10月30日、11月27日、12月18日（各金曜・全3回）
- 時間：午後10時～正午 ■定員：8人
- 参加費：3,000円（3回分） ■講師：中根 裕子

フワフワの羊毛を専用の針でチクチク刺し固めて形を作る羊毛フェルト。初心者でも手芸が苦手でも大丈夫。今回は可愛い『パン』数種類をフェルトで作ります。魅惑の羊毛フェルトの世界を体験してみませんか。

#### 5 はじめて楽しむ消しゴムはんこ【谷和原公民館】

- 開催日：11月17日・24日（各火曜・全2回）
  - 時間：午前9時30分～11時30分 ■定員：10人
  - 参加費：1,500円（2回分） ■講師：本橋 るみか
- 彫って楽しい・押して楽しい消しゴムはんこ。柔らかく彫りやすいのが魅力です。初心者向けに上手に彫るコツを教えてくださいます。押し方の色々な技も覚えて、消しゴムはんこの魅力を満喫しましょう。

#### 7 紫咲先生のボイストレーニング【谷和原公民館】

- 開催日：10月28日、11月11日・18日・25日（各水曜・全4回）
- 時間：午後2時～3時15分 ■定員：20人
- 参加費：1,000円（4回分） ■講師：紫咲 大佳

元タカラジェンヌの紫咲先生から、日頃意識をする事のない呼吸法にポイントを置いて、素敵な声の出し方・歌い方を学ぶとともに、正しい呼吸法を覚えて免疫力を上げていきましょう。（フェイスシールドを人数分用意します）

#### 9 開運暦の見方と使い方～新しい年をより良い年～【谷和原公民館】

- 開催日：12月9日・16日・23日（各水曜・全3回）
- 時間：午前9時30分～11時30分 ■定員：10人
- 参加費：3,000円（3回分） ■講師：佐藤 宗眩

暦を読み解き運を呼び寄せるにはまず知ることが大切です。吉凶方位など九星気学で自分の家族の星を知り、来年がより良い年になるように勉強してみましょう。

◎新年の開運暦＋解説のテキスト付。また希望者には無料相手鑑定があります。

### 健康講座



#### 1 たてごし 立腰体操で元気いっぱい

【伊奈公民館】

- 開催日：11月27日、12月4日・18日、令和3年1月8日・15日（各金曜・全5回）
- 時間：午前10時～正午 ■定員：30人
- 参加費：700円（5回分） ■講師：石崎 弘美

ゆるめる＝脱力する、ほぐす＝整える。日常生活の中で脱力できたらいいのになあ。整えることができたらいいいのになあ。そんな体操があったらいいのになあ。先生の楽しいお話を聞きながら、ストレス発散！元気で明るい生活をめざしましょう。

#### 2 健康ヨガ 免疫力アップと腰痛予防【伊奈公民館】

- 開催日：令和3年1月13日、27日、2月10日、24日、3月10日（各水曜・全5回）
- 時間：午前10時30分～11時45分 ■定員：20人
- 参加費：700円（5回分） ■講師：井上 由子

呼吸を意識しながら体を動かすことで、自律神経を整え免疫力を上げていきます。また、柔軟性を高めると、肩こりや腰痛などの予防にも効果があります。背骨や骨盤をしなやかに動かして、全体のバランスを整え、健康な体作りを目指しましょう。

#### 3 ウエスト引締めエクササイズ【谷和原公民館】

- 開催日：11月6日・20日、12月11日・25日（各金曜・全4回）
- 時間：午前10時～11時 ■定員：20人
- 参加費：700円（4回分） ■講師：K

棒を使ったセルフマッサージで、血流やリンパの流れを良くしてからウエストに効果のあるストレッチや体操をします。一緒にストレス解消・生活向上も目指します。運動が苦手な人も気軽にご参加下さい。

#### 4 ターゲットバードゴルフ (初心者向け) 【谷和原公民館】

- 開催日:10月28日・11月11日・18日・25日 (各水曜・全4回)
- 時間:午前9時30分~11時30分 ■定員:15人
- 参加費:700円(4回分) ■講師:川口 久雄

パラソルを逆さにしたホールめがけて、羽根つきのボールをゴルフクラブで打つ日本発祥のミニゴルフの一種です。今回は初心者向けに講座を開催します。ターゲットバードゴルフを体験して趣味に加えてみませんか。1回目は公民館で2回目以降は総合運動公園で行います。

## 料理講座



#### 1 簡単! ベーグル教室 【伊奈公民館】

- 開催日:12月5日・19日 (各土曜・全2回)
- 時間:午前10時~正午 ■定員:各回12人
- 参加費:1,600円(各1回) ■講師:藤田 真紀

1回目は「抹茶あずき」のベーグル、2回目は「サラミとペッパー」のベーグルを作ります。国産材料を使用し、ヘルシーでもちもちの美味しいベーグルです。講習後は自宅でも作ってみましょう!

#### 2 楽しく中華『汁なしタンタン麺と青菜炒め』【谷和原公民館】

- 開催日:10月29日 (木曜・全1回)
- 時間:午前10時~正午 ■定員:10人
- 参加費:800円 ■講師:堀 祐子

『汁なしタンタン麺』と中華の基本『青菜炒め』と『マンゴープリン』も作ります。新型コロナウイルスから身を守り免疫力を上げる養生法も先生から学びましょう。

#### 3 美と健康に良い『もち麦料理』 【谷和原公民館】

- 開催日:11月12日 (木曜・全1回)
- 時間:午前10時~正午 ■定員:10人
- 参加費:1,500円 ■講師:浅沼 敏子

女優の羽田美智子さんも絶賛。国産のもち麦を使用して免疫力を上げる、体にうれしい美味しい料理とコツを教えてください。厳選食材(雑穀・もち麦)のお土産付です。

#### 4 『イチゴ大福』と『アイデア寿司』【谷和原公民館】

- 開催日:12月17日 (木曜・午前午後 各1回)
- 時間:①午前10時~正午 ■定員:各8人
- ②午後1時~3時 ※参加はいずれか1回です。
- 参加費:800円 ■講師:庭川 弘子

家庭で簡単に作れるイチゴ大福と、もてなしにぴったりの楽しいアイデア寿司を作ります。簡単で美味しい、覚えて嬉しいレシピです。

#### 5 かあちゃん味噌手作り講座 【谷和原公民館】

- 開催日:令和3年2月12日(金)・13日(土)
- ※A・B・Cから選んでお申し込みください。
- ※参加はいずれか一回です。
- 参加費:12kg・5,500円 ■定員:各日10人
- 8kg・3,500円 ■講師:JA女性部

国産大豆で無添加の味噌を手作りしてみませんか。  
Aみそ作り 12kg:2月12日(金) 午前10時~正午  
Bみそ作り 12kg:2月12日(金) 午後1時~3時  
Cみそ作り 8kg:2月13日(土) 午前10時~正午

#### 6 国産大豆で味噌作り 【伊奈公民館】

- 開催日:令和3年1月29日 (金曜・全1回)
- 時間:午前10時~正午 ■定員:12人
- 参加費:8kg 4,500円 ■講師:秋葉 節夫
- (樽持ち込み 300円引き)

国産大豆を使い、手作り味噌にチャレンジです。手作り味噌はまるやかで深みのある味わいです。塩加減、仕込み、熟成など、分かりやすく丁寧に説明してくれます。できたものは、家に持ち帰り保管し完成。こだわりの自作の味噌を味わってみませんか。

前期に実施を予定していた講座を中心に  
計画しました。

申し込み多数の場合は、前期に申し込まれた方を  
優先して抽選します。





## おやがく みらい親楽講座

親としてのスキルアップや仲間作りの場としての講座です。子育てや日常生活で活かせる知識を学んだり、親子で参加して絆を深めたり。親であることが楽しい！！そんな時間を一緒に過ごしましょう！

- 対象 … 令和2年11月1日現在で満1歳6カ月以上の未就園の子とその親
- 期間 … 11月5日(木)～12月15日(火)(全7回)
- 定員 … 各回親子15組  
※定員を超えた場合は抽選

■申し込み … 次の①～③のいずれかの方法でお申し込みください。

- ①右のQRコードから申し込む
- ②生涯学習課窓口で申込書を記入し申し込む
- ③はがきに氏名・住所・電話番号・お子さんの氏名・生年月日をご記入の上、生涯学習課まで送付する



申し込みフォーム

☎ 教育委員会生涯学習課 ☎ 58 - 2111 (内線 7304)

開催日	内容	時間	場所	参加費
① 11月 5日(木)	おやこでリトミック♪	午前10時～11時30分	みらい平コミュニティセンター	無料
② 11月 12日(木)	ペアレントトレーニング《託児あり》	午前10時～11時30分	みらい平コミュニティセンター	無料
③ 11月 19日(木)	ママと一緒にミニコンサート♪	午前10時～11時30分	みらい平コミュニティセンター	無料
④ 11月 26日(木)	ちょっと一息 和でおもてなし《託児あり》	午前10時～11時30分	板橋コミュニティセンター	500円
⑤ 12月 4日(金)	おやこでキッズ体操	午前10時～11時30分	みらい平コミュニティセンター	無料
⑥ 12月 10日(木)	親子クリスマスまでわくわく！アイシングクッキー《託児あり》	午前10時～11時30分	みらい平コミュニティセンター	800円
⑦ 12月 15日(火)	バランスコンディショニング《託児あり》	午前10時～11時30分	板橋コミュニティセンター	無料



## わくわくチャレンジ講座

異なる年齢の集団で体験活動を行い、自主性・協調性・忍耐力を高め、互いに助け合う心・思いやる心を育みます。

- 対象 … 小学1年生～中学3年生
- 受講料 … 教材費など
- 申し込み … 9月中旬に、学校から配布されている募集案内をご確認ください。

※市内の私立学校や市外の学校に通学している方は、生涯学習課までお問い合わせください。

☎ 教育委員会生涯学習課 ☎ 58 - 2111 (内線 7304)

開催日	内容
① 10月 24日(土)	不思議な蛍光実験！～みどり色の野菜は本当は赤いの？！～
② 11月 28日(土)	プログラミングで遊ぼう！
③ 12月 5日(土)	森ってすごい！間伐材でお箸を作ろう
④ 12月 19日(土)	マジシャンになろう！
⑤ 1月 30日(土)	ヨーグルトの秘密を知ろう！～明治なるほどファクトリー守谷の工場見学～ (バス利用)

## くらしの Q & A

[今月のテーマ]

### 電池の液漏れ・破裂に注意

Q

電池の使い方を誤ると、事故につながると聞きました。注意することを教えてください。

(30代・女性)

A

### 使い方を誤ると事故に！

アルカリ・マンガン乾電池、ボタン電池などの使い切りの電池は、リモコンやおもちゃなど、身近にある物によく使われています。しかし、使い方を誤ると、液漏れ、破裂などが発生して事故につながる可能性があります。電池から漏れた液でやけどをしたり、破裂で飛び散った破片だけがをしたりする恐れがありますので、使い方には気をつけましょう。

電池を使うときに注意するポイントは、

- ・電池の向き(＋と－)をよく確かめて入れる。
- ・種類の異なる電池は使わない。
- ・古い電池と新しい電池は、交ぜて使わない。
- ・長時間使用しない機器からは、電池を外しておく。
- ・金属類と一緒に保管をしない。

使い切った乾電池は、市の廃乾電池ポストで回収しています。それ以外のボタン電池・ニッカド電池などは、販売店に引き取ってもらい適切に処理してください。



まみりん  
生涯学習センター  
インフォメーション

☎ 市消費生活センター (谷和原庁舎1階)  
☎ 25 - 3288

## 図書館からのお知らせ (10月)

### ◆図書館休館日 (全館共通)

10月5日(月) 12日(月) 16日(金)  
19日(月) 26日(月)

### ◆おはなし会 (全館)

### ◆ちょちょちおはなし会 (本館)

### ◆赤ちゃんタイム (本館)

12月末まで中止します。

※イベントなどについては、新型コロナウイルス感染症の状況により、変更または中止となることがあります。

### ◆開館時間

午前9時～午後7時

## 文学散歩中止のお知らせ

今年の文学散歩は、新型コロナウイルス感染症の拡大防止および予防のため、中止することになりました。

### ◆図書館へのお問い合わせ

☎ 58 - 3710 (本館)

## 伊奈東中学校文化祭 バザーを中止します

10月24日(土)に予定していた文化祭バザーは、新型コロナウイルスの影響により、中止とさせていただきます。

※詳細については、回覧でお知らせします。

☎ 伊奈東中学校 ☎ 58 - 4631



## 自然体験活動に 参加しませんか

▶期間：海編 10月31日(土)～11月1日(日) / 森編 12月12日(土)～13日(日)  
※両日1泊2日

▶場所：千葉県南房総市大房岬自然の家

▶対象：小学2年生～6年生

▶定員：20名 (最少催行人員10名)

▶内容：海編 ウインドチャイム、磯の生き物探検、星座観察、ドラム缶ピザ / 森編 ネイチャークラフト、森の生き物探検、プラネタリウム、鉄板パエリア

▶集合：J R 東京駅、J R 千葉駅

▶締め切り：海編 10月16日(金) / 森編 11月27日(金)

▶参加費：J R 東京駅集合解散 7,000円 / J R 千葉駅集合解散 5,000円

☎ 国際青少年研修協会 ☎ 03 - 6825 - 3130 ✉ info@kskk.or.jp



## シルバー人材センター 会員募集のお知らせ

あなたの出番を多くの仲間が待っています。市シルバー人材センターでは、毎月第3金曜日に入会説明会を行っています。仕事は臨時的、短期的かつ軽易な仕事を中心です。  
▶加入資格：市内在住の60歳以上の方で、定年退職などでリタイアしたが、引き続き働く意志と能力のある方

### ◆仕事のご依頼はお気軽に◆

▶依頼例：庭木の手入れ、草取り、草刈り、網戸・障子張り替え、屋内外軽作業、清掃作業、家事支援など

▶依頼受付時間：午前8時30分～午後5時15分 月曜～金曜 (祝日を除く)

☎ 公益社団法人つくばみらい市シルバー人材センター (保健福祉センター内) ☎ 25 - 2102

# くらしの 情報

くらしの情報では、「市からのお知らせ」や「募集」「イベント」など、暮らしに関するさまざまな情報をお届けします。



## シルバー人材センター 嘱託職員募集のお知らせ

▶採用予定人員：一般事務、嘱託職員1人

▶勤務地：つくばみらい市 古川1015-1

▶雇用期間：令和3年4月1日～令和4年3月31日まで (契約更新の可能性あり)

▶勤務時間：午前8時30分～午後5時15分 (土・日・祝日および年末年始を除く)

▶給料：当センターの規定に基づき支給

▶社会保険：厚生年金保険、健康保険、雇用保険、労災保険など

▶応募資格：パソコン (ワード、エクセル) が使えること、普通自動車運転免許 (A T 限定可) 取得者

▶選考方法：一次選考…書類審査 (履歴書) 二次選考…個別面接試験 (一次選考合格者のみ)

▶応募書類：履歴書 (写真添付) ※市販の履歴書により、必要事項を記載

▶申し込み期間：11月30日(月)までに必着するよう応募書類を持参または郵送してください。(受付時間：午前8時30分～午後5時)

☎ 公益社団法人つくばみらい市シルバー人材センター (保健福祉センター内) 〒300 - 2422 つくばみらい市古川1015 - 1 保健福祉センター内 ☎ 25 - 2102 FAX 0297 - 25 - 2106



## プラチナ世代男性 家事道講座の参加者募集

毎日の生活の中で、家事をすることになった時に困らないための講座です。お困りの方はもちろん、今から学べば奥さんも喜びます。できることから取り組んで「家事道マイスター」を目指しましょう。男性同士で楽しく学びませんか。

▶日時：11月17日(火)、24日(火)、12月1日(火)、7日(月)、16日(水) (各日午前10時～正午)

※調理したものは持ち帰りになります。

▶場所：保健福祉センター研修室兼会議室・谷原公民館調理室

▶内容：掃除、洗濯、収納、料理、生前整理について

▶対象：市内在住のおおむね50～75歳までの男性

▶定員：15名 ※先着順

▶参加費：500円(5回分)

▶募集期間：10月1日(木)～14日(水)

▶申し込み先：社会福祉協議会 ボランティア市民活動センター ☎25 - 2101

### お詫びと訂正

広報つくばみらい9月号(No.174)の10ページに掲載した「コミュニティバスにお試し乗車しませんか」の記事内容について、誤りがありましたので、お詫びして訂正します。

誤：みらい平通勤ライナーの無料市場を実施  
内線 5206

正：みらい平通勤ライナーの無料試乗を実施  
内線 5104



## 多重債務者のための 無料法律相談会を開催

借金の返済でお困りの方を対象に無料法律相談会を開催します。相談は無料ですので、ぜひ、ご相談ください。弁護士、司法書士、消費生活相談員が相談に応じます。(秘密厳守)

▶期日・会場：10月26日(月) 取手市役所議会棟(取手市寺田5139) / 10月27日(火) 水戸合同庁舎(水戸市柵町1-3-1) / 10月28日(水) つくば市豊里交流センター(つくば市高野1197-20) / 10月29日(木) 日立シビックセンター(日立市幸町1-21-1)

▶時間：27日…午後4時～午後7時30分(夜間)

上記以外…午後1時～午後4時30分

▶対象：借金の返済にお困りの方

▶人数：各会場定員10人※事前予約制

▶申し込み方法：事前に県生活文化課へ電話(土・日・祝日を除く、午前8時30分～午後5時15分)

▶申込期間：9月28日(月)～10月19日(月)(定員になり次第締め切り)

☎茨城県県民生活環境部生活文化課 ☎029 - 301 - 2829



## 常陽銀行 年金相談

常陽銀行年金相談コーナーでは、常陽銀行顧問の社会保険労務士が無料で相談に応じ、年金請求手続きの代行をしてくれます。

▶予約方法：事前に電話で申し込み

◎予約電話 ☎58 - 5552

▶日時：10月6日(火)、11月4日(水) 午前10時～午後3時

▶場所：常陽銀行伊奈支店

☎常陽銀行年金センター ☎029 - 300 - 2844



## ご存知ですか 高次脳機能障害

事故や転落による外傷や、脳卒中などの病気で倒れた後に「新しいことが覚えられない」「人が変わった」「今までと違う」など感じたら、高次脳機能障害かもしれません。高次脳機能障害は外見からはわかりづらく、周りから見過ごされたり、本人も気づかないことがあります。

茨城県高次脳機能障害支援センターでは専任の支援コーディネーターによる相談を行っています。お気軽にご相談ください。

Twitter : @lba\_koujinou

HP : <http://www.pref.ibaraki.jp/hokenfukushi/riha/sodan/kojino/index.html>

☎茨城県高次脳機能障害支援センター ☎029-887-2605



お知らせ

## 商工感謝祭を 中止します

市商工会が開催する秋の恒例行事「商工感謝祭」につきまして、新型コロナウイルス感染拡大防止と来場者並びに関係者の安全面を考慮して、中止することとなりました。当商工感謝祭を楽しみにされていた皆さんには大変申し訳ございませんが、ご理解願います。

☎市商工会 ☎58 - 1700



手続き・申請

## 農業委員会 各種申請

10月の農地法に基づく許可申請の受付期間は次のとおりです。

▶受付期間：10月21日(水)～23日(金)

※定例総会は11月10日(火)の予定です。

☎農業委員会事務局 ☎58 - 2111(内線6302)

# 第7回 林蔵クイズ

「みんなで楽しく学ぼう！」をキャッチフレーズに始めた「林蔵クイズ」。幅広い年齢層（6歳～84歳）の応募に、関心の広がりを見ることができました。

今回はその中に記された、応募者からの一文を紹介します。

粗品のバッグとマスクケースにスタンプされている「みらいんぞう」と「間宮林蔵」印は、市内在住の本橋さん制作によるものです。かわいい、かっこいい！と大評判です。バッグとマスクケース、どちらが届くか、お楽しみに！

## ■応募者の声

林蔵ゆかりの月読神社の植木市に父の自転車の背中に乗り連れてゆかれました。そこそこの人出がありにぎわっていました。昭和42年ごろのことです。

ボランティアで間宮林蔵の本を図書館から借りて福祉施設で紹介しています。関心を持って聞いてくれます。

[第6回林蔵クイズの答え] クイズ①：②福岡堰



マスクケース



バッグ

**クイズ1** 4月～7月の応募総数は何通でしょう。

- ① 60通
- ② 100通
- ③ 200通

**クイズ2** 応募数の多い年代はどれでしょう。

- ① 50歳代
- ② 60歳代
- ③ 70歳代

クイズに正解した5人の方に、抽選で粗品（写真）を進呈送付します。  
[応募方法] はがき、メールまたは下記のQRコードで、答え、郵便番号、住所、氏名、年齢、電話番号を記入し、〒300-2395 つくばみらい市福田195 つくばみらい市生涯学習課内間宮林蔵顕彰会「林蔵クイズ係」までご応募ください。

[応募締切] 令和2年10月26日(月) ※当日消印まで



〒 教育委員会生涯学習課内 間宮林蔵顕彰会  
林蔵クイズ係 ☎ 58 - 2111  
✉ bunka01@city.tsukubamirai.lg.jp



## ドライブレコーダーをつけましょう

安心・防災

新たに妨害運転罪が創設された改正道路交通法が6月30日から施行されました。ドライブレコーダーをつけましょう。

◆運転者自身のヒヤリハット体験を振り返ることが出来るので、交通安全意識が高まります。

◆あおり運転の被害にあった際の重要な記録になります。

◆あおり運転被害だけでなく、交通事故発生の際にも重要な記録となります。

◆運転行為が録画されることにより、「あおり運転」（妨害運転）などの悪質・危険な運転の抑止に有効です。

※事故やトラブルのときにあなたを守るドライブレコーダーを装着・有効活用しましょう。

☎ 常総警察署 ☎ 0297 - 22 - 0110



## 令和2年度里親制度説明会の開催

お知らせ

全国には虐待や経済的な理由で親と暮らせない子どもたちが約4万5千人います。国ではそのような子どもたちを、特別養子縁組や里親家庭制などのより家庭に近い環境で育てる取り組みを推進しています。茨城県では子どもたちに温かい家庭環境と愛情を与えてくれる里親を求めています。

つくば同仁会では11月20日(金)10時から「令和2年度里親制度説明会」を開催します。里親制度に関心のある方はぜひ、ご覧ください。

☎ 里親制度等普及促進・リクルート事業受諾施設 つくば香風寮 ☎ 029 - 875 - 3451

担当：増子・國松

✉ fostercare.kidskohoo@gmail.com



## 伊奈中学校 資源回収のお知らせ

お知らせ

▶日時：10月31日(土)小雨実施  
※荒天時は、11月1日(日)に順延。その際は、本校ホームページに掲載。

▶回収時間：午前8時から

▶回収物：新聞、雑誌、段ボール、アルミ缶

▶集積場所：伊奈中学校、わかさ幼稚園

◎お願い

①新聞・雑誌はひもでしばってください。

②資源物は、午前7時30分までに自宅前に出してください。

③上記以外の回収物は回収できません。ご協力お願いします。

④当日は、小雨程度でも実施することもありますので、当日の朝、学校ホームページを確認してください。

☎ 伊奈中学校 ☎ 58 - 0201



# インフルエンザの予防接種を受けましょう

インフルエンザは、インフルエンザウイルスの感染によっておこる病気です。主な症状は、高熱（38℃～40℃）や頭痛、筋肉痛、全身倦怠感などの全身症状と、のどの痛み、咳や痰などの呼吸器の急性炎症症状などがみられます。

インフルエンザは、通常

の風邪に比べ、症状が重く、全身症状も顕著に現れます。そのため、高齢者や慢性疾患をお持ちの方がかった場合、肺炎を併発したり、持病を悪化させたりする場合があります。流行前に予防接種を受けることが最も有効な予防法です。

## 高齢者インフルエンザ 予防接種（定期予防接種）

▼対象者 本市に住民登録がある方で、次のいずれかの要件に該当する方

- ① 65歳以上の方
- ② 60歳～64歳の方で、心臓、腎臓もしくは呼吸器の機能またはヒト免疫不全ウイルスによる免疫の機能に障がいのある方（各障がいについて身体障害者手帳1級および2級の方）

▼接種期間 10月1日（木）～令和3年1月31日（日）

▼公費負担金額 2,000円

▼接種回数 1回（2回目以降は全額自己負担となります）

▼接種場所 茨城県広域予防接種協力医療機関（事前に医療機関で、協力医療機関に登録されているかを確認してください）

※医療機関によって、予約開始時期・予約受付期間・予約方法・自己負担額が異なります。接種前に医療機関にご確認ください。

※施設に入所している方や病院に入院している方で、県外の医療機関で接種を希望する方は、事前に健康増進課へお問い合わせください。

◆対象の方には9月末に案内をお送りしました。紛失などでお手元のない場合は、健康増進課で再発行ができます。

## 小児季節性インフルエンザ 予防接種（任意予防接種）

▼対象者 接種日当日、本市に住民登録がある方で、次の①②のすべてに該当する方

- ① 接種日当日、生後6か月以上中学3年生までの方
- ② 保護者が任意の予防接種であることを認識し、予防接種を希望する方

希望する方

▼助成回数

- 生後6か月以上13歳未満…2回
- 13歳以上中学3年生まで…1回
- ▼助成額 1回につき1,000円

▼接種期間 10月1日（木）～令和3年1月31日（日）

※接種期間以外の接種は全額自己負担となります。

自己負担となります。

▼接種場所 任意予防接種協力医療機関

※医療機関によって、予約受付期間・自己負担額などが異なります。接種前に医療機関にご確認ください。

※協力医療機関については、市ホームページまたは予診票に添付されている協力医療機関一覧をご確認ください。

協力医療機関以外で接種をされた方は、償還払い制度が適用されます。接種額が証明できる領収書、接種したことが証明できるもの（母子健康手帳など）、印鑑を持参の上、健康増進課窓口（保健福祉センター内）で申請してください。

▼予診票設置場所 健康増進課、市民窓口課（伊奈庁舎・谷和原庁舎）、各子育て支援室（フラワー・おひさま・富士見ヶ丘認定こども園・きらくやま、小絹児童館）

▼持ち物 母子健康手帳、つくばみらい市小児季節性インフルエンザ予診票、被保険者証



10月  
受付開始

# 各種健診のお知らせ

新型コロナウイルス感染症の感染状況によっては、当日急遽中止になる場合があります。あらかじめご了承ください。

## 予約方法

① 予約受付専用電話

☎0297・25・2983

受付時間 9時～17時

② 健康増進課窓口での申し込み  
※やむを得ない事情を除き、感染症予防のため予約受付専用電話での予約をお願いします。

▼ 予約受付時間 11月1日(木) 午前9時～午後5時

※右記以外の方法による受け付けは行いません。また、同一世帯の家族以外の申し込みはできません。

※受付開始1時間は電話が集中し大変混み合います。ご了承ください。

※定員になり次第締め切ります。

※がん検診は、被保険者証（健康保険証）の種類に関係なく、受診することができます。

※妊娠中の方は、市が実施する検診の対象になりません。

※各検診項目の受診は年度内1回です。

※検診項目、対象年齢、自己負担額については、広報8月号をご参照ください。

### ■みらい健診①（胃がん検診あり）

実施日	予約受付開始日	検診当日受付時間
12月16日(水)	10月6日(火) ★定員になり次第締め切ります。	午前7時から10時45分の受付時間内で15分ごとの受付で実施します。 ご希望の時間帯を予約の際にお伺いします。 ご希望の時間帯に近い時間で空いている時間をご案内します。
1月7日(木) ★追加日程★		
1月8日(金)		
1月15日(金)		
1月16日(土) ★追加日程★		
1月17日(日)		

※胃がん検診を希望されない方で、みらい健診②会場の近くにお住まいの方は、みらい健診②の受診をご検討ください。

### ■みらい健診②（胃がん検診なし）

実施日	会場	予約受付開始日
11月4日(水)	きらくやまふれあいの丘 世代ふれあいの館 (結核・肺がん検診：リフト車あり)	10月1日(木)
11月5日(木)	小絹コミュニティセンター	
11月6日(金)	小絹コミュニティセンター	
11月13日(金)	谷井田コミュニティセンター	

※胃がん検診を希望する方は、みらい健診①をご予約ください。

※車での来場を希望する方は、みらい健診②(11月4日(水))の受診をご検討ください。

空き状況の確認はこちらから



のリスクも考慮し、主治医などと検討するようお願いいたします。

■ 健診当日受付時間

会場により異なります。予約の際に希望の受付時間を伺います。

① きらくやまふれあいの丘 世代ふれあいの館

午前9時30分～午前11時、午後1時～午後2時30分の受付時間内で、15分ごとに受け付けを実施します。

② 各コミュニティセンター

午前9時45分～午前11時、午後1時～午後2時30分の受付時間内で、15分ごとに受け付けを実施します。また、各コミュニティセンターは、駐車スペースに限りがあるため、車以外でお越しになるようご協力をお願いします。

## 大腸がん検診 検体回収日のお知らせ

事前に採便容器を取得し、回収日に提出してください。

▶ 回収時間：午前9時30分～11時

検体回収日	回収場所
10月22日(木)	きらくやまふれあいの丘すこやか福祉館 保健福祉センター
10月23日(金)	みらい平コミュニティセンター 板橋コミュニティセンター

健康増進課（保健福祉センター内）

☎ 25 - 2100

## 健康増進室スケジュール【11月】

### 【健康増進室】

- 火～金…午前9時～午後8時30分（月曜日休室）
- 土日祝…午前9時～午後4時30分
- 料 金…1回あたり200円（年齢などにより減額制度あり）
- ※利用券10枚をまとめてお求めになると回数券（11回分）の利用ができます。
- ※初めて健康増進室を利用する場合は、事前に「健康増進室利用講習会」を受けてください。

### 【利用講習会】

講習日時 (1時間程度)	期 日	開始時間
	3日(火)	午後6時30分
	14日(土)	午後1時
	22日(日)	午後1時

- 対象者＝市内在住・在勤・在学者で15歳以上の方（中学生を除く）
- ※障害者手帳をお持ちの方はご持参ください。
- ※市外在住で本市に在勤・在学の方は、それを証明できるものをご持参ください（会社の身分証明書や生徒手帳など）。
- 定員＝各日5人（予約制） ●受講料＝無料
- 申込方法＝下記の申込受付開始日から電話または窓口でお申し込みください。お申し込みは、本人、家族のみです。

### 【ミニ教室】

教室名	日時（時間：午前11時～正午）
肩こり・腰痛体操	3日(火) 10日(火) 17日(火) 24日(火)
バランスボール	4日(水) 11日(水) 18日(水) 25日(水)
ダンベル運動	5日(木) 12日(木) 19日(木) 26日(木)
リズム運動	6日(金) 13日(金) 20日(金) 27日(金)

- 対象者＝健康増進室利用証の交付を受けている方
- 定員＝各日10人
- 受講料＝200円（年齢などにより減額制度あり）
- 申込方法＝下記の申込受付開始日から電話または窓口でお申し込みください。お申し込みは、本人、家族のみです。
- ※各教室、1回まで。
- ※悪天候や災害時などは休講になる場合があります。
- ◎申込受付開始日：10月8日(木)
- 受付時間＝午前8時30分～午後5時15分（土・日・祝日を除く）

# 健 けんこう 康

カ レ ン ダ ー  
- calendar -

☎ 健康増進課（保健福祉センター内） ☎ 25 - 2100

## 子どもの健診・教室【10月】

○会場：保健福祉センター 健診・教室はすべて予約制

事業名	期 日	備 考
3～4か月児健診		中止
1歳6か月児健診	20日(火)	平成30年12月生 平成31年1～2月生
	30日(金)	
2歳児歯科健診		中止
3歳児健診	21日(水)	平成29年2～4月生
のびのび教室	22日(木)	対象：令和元年9月生 (個別相談になります)
離乳食教室	7日(水) 午後1時～3時30分 (1組30分)	対象：5か月～12か 月児 (個別相談になります)
ひよこ広場	9日(金) 予約開始日：9月28日(月) 前半：午前9時15分～10時15分 後半：午前10時30分～11時30分	対象：1カ月～12カ月児 場所：谷和原公民館 または 保健福祉センター ※会場は予約後にお知らせします
パパママ教室	17日(土)	対象：妊娠中の夫婦 (夫婦で参加できます)



## 介護予防カレンダー【10月】

☎ 伊奈庁舎介護福祉課 ☎ 58 - 2111 (内線 4305)

### ○地域体操クラブ

シルバリーハビリ体操指導士によるいきいきヘルス体操

会 場	実施日（時間：午前10時～11時）	
青木自治会館	第1～4月曜日	新型コロナウイルス感染症の影響により、9月現在各会場休講となっています。 10月からの開催日などについては、市介護福祉課へお問い合わせください。
内宿公民館（筒戸）	第2、4月曜日	
みらい平コミュニティセンター	第1～4火曜日	
谷和原公民館	第1～4火曜日	
谷和原公民館 谷原分館	第1～4火曜日	
西ノ台倶楽部	第1～4水曜日	
板橋コミュニティセンター	第1～4木曜日	
谷井田コミュニティセンター	第1～4木曜日	
谷和原公民館 福岡分館	第1～4木曜日	
きらくやま すこやか福祉館	第1～4金曜日	
カスミ富士見ヶ丘店	毎週金曜日	
小絹コミュニティセンター	第1～4金曜日	
谷和原公民館 十和分館	第1、3金曜日	

※初めてご参加の方は、必ずお問い合わせください。

### ○すこやか貯筋教室

65歳～70歳前半の方を対象とした、筋力アップのためのややきつめの運動

※申し込み制となります。電話でお問い合わせください。

実施日	時間	会場	定員
毎週木曜日	午前10時～11時30分	谷和原公民館	35名
	午後1時～2時30分	伊奈公民館	35名
休講日：29日			

※悪天候や災害時などは休講になる場合があります。参加者への個別連絡は原則行いません。開催の可否は介護福祉課へお問い合わせください。

すこやか貯筋教室については新型コロナウイルス感染症の影響により、休講となることや休講日の変更となることがあります。

# 10月

## 子育て支援室だより

子育て中のママ・パパたち！子育て支援室でお友達をつくりませんか？市内各所にある「子育て支援室」では、楽しいおもちゃやアットホームなかわいい部屋作りをして、子育て支援担当の保育士が皆さんをお待ちしています。いろいろな催しも企画していますので、お気軽にお越しください。



- ※ ☆要予約と記載のあるイベントは予約制です。
- ※ 新型コロナウイルス感染症流行のため、今まで通り人数制限はありますが、予約なしでお待ちしています。
- ※ 新型コロナウイルス感染症の流行状況により変更する場合があります。市のホームページなどをご確認ください。

子育て支援室  
QRコード▶



### 子育てイベントカレンダー（10月）

木	金	土	日
<b>1</b> 富：園庭遊び【午前10時～正午】 ★：伊奈公民館 ル：手形アート Halloween 【午前10時～11時】 ☆要予約	<b>2</b> 富：園庭遊び【午前10時～正午】 ★：福岡分館 ば：板橋コミセン「自由解放」【午前10時～正午／午後1時～3時】 小：プレイパーク【午前10時30分～11時】 き：保健士・栄養士さんへ相談【午前10時～11時30分】	<b>3</b>	<b>4</b>
<b>8</b> 富：室内（風船）遊び【午前10時～正午】 ※：作ってあそぼう（ハロウィン） 【午前10時30分～11時30分】 ★：伊奈公民館 ※：変身グッズを作って踊ろう！ 【午前10時30分～11時】 ※先着15組	<b>9</b> 富：室内（風船）遊び【午前10時～正午】 ★：福岡分館 ば：板橋コミセン「変身グッズを作ろう！」 【午前10時30分～11時／午後1時30分～2時】 小：プレイパーク【午前10時30分～11時】 き：おもちゃ病院【9時30分～11時30分】	<b>10</b>	<b>11</b>
<b>15</b> 富：園庭遊び【午前10時～正午】 ※：ふたごちゃん集まれ!!【午後2時30分～4時】 ★：伊奈公民館 ※：誕生会【午前10時～11時】 ☆要予約 ◎：伊奈第1保育所「お庭で遊ぼう」【午前10時～11時】	<b>16</b> 富：園庭遊び【午前10時～正午】 ★：福岡分館 小：プレイパーク【午前10時30分～11時】  休：ば、ル（園行事のため）	<b>17</b>	<b>18</b>
<b>22</b> 富：ハロウィン制作【午前10時～正午】 ★：伊奈公民館	<b>23</b> 富：ハロウィン制作【午前10時～正午】 ★：福岡分館 ば：板橋コミセン「自由解放」 【午前10時～正午／午後1時～3時】 小：プレイパーク【午前10時30分～11時】	<b>24</b>	<b>25</b>
<b>29</b> 富：身体測定【午前10時～正午】 ★：伊奈公民館 き：ベビーヨガ【午前10時30分～11時30分】 ※0歳～歩く前まで ☆要予約 ば：ハロウィン制作※各回5組限定 ☆要予約 【午前9時30分～10時30分／午前10時45分～11時45分】	<b>30</b> 富：身体測定【午前10時～正午】 ★：福岡分館 ば：板橋コミセン「自由開放」 【午前10時～正午／午後1時～3時】 小：ハロウィンパレード【午前10時30分～11時30分】 ※雨天中止	<b>31</b>	



**子**どもと長く一緒に過ごしている  
とどうしてもモヤモヤ・ムカム  
カしてしまうこともありますよね。小  
さなことで怒ってしまい「なんでこん  
なことで怒っちゃったのだろう…」と  
落ち込むこともあるのではないでしょ  
うか。

今回はモヤモヤ・ムカムカを落ち着か  
せるポイントについてご説明します。

① 6秒間待ってみよう

怒りが起きる出来事から、怒りの衝動  
的な気持ちが続くのは6秒間と言われ  
ています。6秒間の間に後悔をする発  
言や行動が起きてしまうことが多いの  
で6秒間自分で数えて深呼吸してみ  
てください。

② 落ち着く言葉を見つけよう

自分が落ち着く言葉を繰り返し口に  
出してみましょう。例えば「大丈夫、大  
丈夫」と言ってみることも大事です。

自分と同じ状況の人が目の前にいた  
ら、なんと声を掛けるかを考えて落ち  
着く言葉を見つけてみてください。

③ 落ち着く行動を試みよう

ほんのちよっとの行動で自分を見失  
わず落ち着ける場合もあります。水を飲  
む、電話をかける、紙に書きだす、部  
屋を出る。自分の行動を変えて、気持  
ちを切り替えるタイミングを作りま  
しょう。

月	火	水
<p><b>【子育て支援室の表記】</b></p> <p>※：子育て支援室フラワー（上小目） ★：フラワー出張支援室「キラキラ」 午前9時30分～正午 / 午後1時～3時30分 ☀：子育て支援室おひさま</p>	<p>ば：おひさま出張支援室「ばんだ」 (谷井田コミュニティセンター・板橋コミュニティセンター)</p> <p>き：きらくやまふれあいの丘（神生） 小：小絹児童館（小絹） ル：認定こども園ルンビニー学園（陽光台）</p>	<p>富：富士見ヶ丘認定こども園（富士見ヶ丘） 図：図書館 ソ：子育てボランティア「ソレイユ」 ◎：公立保育所 あそびのひろば ぼ：ひなた保育園やわら子育て支援室「ぼかぼか」</p>
<p><b>5</b> 富：室内（風船）遊び【午前10時～正午】 ※：おもちゃ病院【午前9時30分～11時30分】 ★：谷原分館</p>	<p><b>6</b> 富：室内（風船）遊び【午前10時～正午】 ※2歳児中心 ★：伊奈公民館 ば：谷井田コミセン「変身グッズを作ろう！」 【午前10時30分～11時 / 午後1時30分～2時】 小：りすくらす（0～1歳）【午前11時～11時15分】 「マジックスクリーンをたのしもう」 き：手形・足形アート☆要予約 【午前10時30分～11時30分】</p>	<p><b>7</b> 富：室内（風船）遊び ※0歳、1歳児中心 【午前10時～正午】 ★：伊奈公民館 小：成長記録会【午前10時～正午】 ぼ：運動会ごっこ【午前10時～11時】☆要予約</p>
<p><b>12</b> 富：園庭遊び【午前10時～正午】 ★：谷原分館「リズム遊び」 【午前10時30分～11時30分】</p> 	<p><b>13</b> 富：園庭遊び【午前10時～正午】※2歳児中心 ★：伊奈公民館 ば：谷井田コミセン「自由解放」 【午前10時～正午 / 午後1時～3時】 小：うさぎくらす（1～2歳）【午前11時～11時15分】 「マジックスクリーンをたのしもう」</p>	<p><b>14</b> 富：園庭遊び【午前10時～正午】※0歳、1歳児中心 ※：誕生会【午前10時30分～11時30分】 ★：伊奈公民館 小：乳幼児工作【午前10時30分～11時30分】 き：キッズヘアカット ※3歳未満対象☆要予約 【午前10時30分～11時30分】</p>
<p><b>19</b> 富：ハロウィン制作【午前10時～正午】 ※：親子教室【午前10時30分～11時30分】 ★：谷原分館</p>	<p><b>20</b> 富：ハロウィン制作【午前10時～正午】※2歳児中心 ★：伊奈公民館 ば：谷井田コミセン「自由解放」 【午前10時～正午 / 午後1時～3時】 小：きりんくらす（2歳以上）【午前11時～11時15分】 「マジックスクリーンをたのしもう」 き：アロマ講座【午前10時30分～11時30分】☆要予約 ◎：谷原第1保育所「お散歩に行こう」【午前10時～11時】 ぼ：成長記録週間【午前9時30分～11時30分】</p>	<p><b>21</b> 富：ハロウィン制作【午前10時～正午】 ※0、1歳児中心 ★：伊奈公民館 小：誕生会【午前10時30分～11時】 ル：英語とふれあうストロベリー 【午前10時～10時20分】☆要予約</p>
<p><b>26</b> 富：身体測定【午前10時～正午】 ★：谷原分館「赤ちゃんDay」【午前9時30分～正午】</p> 	<p><b>27</b> 富：身体測定【午前10時～正午】※2歳児中心 ★：伊奈公民館 ば：谷井田コミセン「自由解放」 【午前10時～正午 / 午後1時～3時】 小：保健士・栄養士さんへ相談【午前10時～11時30分】 き：ハッピーデイズ（成長記録と誕生日会） 【午前10時30分～11時30分】 ◎：伊奈第2保育所「体操で体を動かそう」 【午前10時～11時】</p>	<p><b>28</b> 富：身体測定【午前10時～正午】※0歳、1歳児中心 ※：リズム遊び【午前10時30分～11時30分】 ★：伊奈公民館 ※：成長記録【午前9時30分～11時30分】 ぼ：ハロウィン制作※各回5組限定☆要予約 【午前9時30分～10時30分 / 午前10時45分～11時45分】</p>

# 10月の 各種無料相談

## 消費生活相談

～消費者契約に関するトラブルなどの相談～

- 日 時 毎週月～金曜日 ※祝日は除く  
午前9時～正午、午後1時～4時30分
- 場 所 消費生活センター（谷和原庁舎1階）
- 問い合わせ 消費生活センター ☎ 25-3288（センター直通）  
FAX 57-2288

## 人権相談

～日常生活でのトラブルやもめごとなど人権に関する相談～

- 日 時 10月14日(水)・保健福祉センター子育て相談室、歯科指導相談室  
11月11日(水)・市役所伊奈庁舎、相談室1・2
- 時 間 各日 午前10時～正午
- 問い合わせ 社会福祉課 ☎ 58-2111（内線4104・4108）

## 女性相談 ～ひとりで悩んでいませんか～

～女性が抱える日常生活でのさまざまな悩みに関する相談～

- 日 時 10月22日(木) 午前10時～午後3時
  - 場 所 伊奈庁舎1階 相談室2
  - 予 約 地域推進課 ☎ 58 - 2111（内線1304）
  - 相 談 員 女性臨床心理カウンセラー（市外在住）
- ※先着4人まで。相談は1人50分以内。電話相談も可。

## こども福祉相談

家庭児童相談 子ども（18歳未満）の養育に関する悩みごと、子どもにかかわる家庭の人間関係など、児童福祉に関する相談に応じます。

ひとり親相談 母子・父子家庭・寡婦の方の生活全般の悩みなど、自立に向けた総合的な相談に応じます。また、母子・父子・寡婦福祉資金貸付に関する情報提供にも応じます。

虐待・DV 子どもに対しての虐待・ネグレクトについての相談・通告、配偶者やパートナーからの暴力についての相談などにも応じます。

- 日 時 毎週月～金曜日 午前8時30分～午後5時15分（祝日を除く）
  - 相談方法 電話または面接
  - 問い合わせ こども家庭支援室（こども課内） ☎ 58-2111（内線4206）
- ※予約可能な方は事前連絡願います。

## 水道工事

水道工事（新設・改造・修繕・撤去など）は、市の指定を受けた「給水装置工事事業者」でなければ、行うことができません。工事の際は、指定を受けた業者に依頼し、上下水道課に申請をしてください。

### <市内の給水装置工事事業者一覧>

☎ 谷和原庁舎上下水道課 ☎ 58 - 2111

工事業者名	所在地	電話番号	工事業者名	所在地	電話番号	工事業者名	所在地	電話番号
(株)赤塚土木興業	長渡呂252	58-6213	常総土木工業(株)	福岡1383-1	52-5357	浜野商事(株)	伊丹161	58-2416
伊奈工業(株)	城中359	58-6168	(株)新みらい	絹の台2-2-3	34-1088	原信田建設(株)	板橋1783	58-0018
いなほ工業(株)	上島848	58-0382	(株)誠勝	高戸1987-11	20-5470	常陸管工	上長沼617	52-5579
大久保水道工業	谷井田1403-3	58-8177	塚本建設工業(株)	東楢戸980-1	52-3681	(有)福新設備工業	台198	52-5011
オービー建設(株)	谷井田750-1	47-7000	(株)寺田興業	南927-2	52-5809	(株)武平	福原188	57-0600
(有)片見設備工業	福岡1425-1	52-5804	常磐興業(株)	高戸3178	52-2203	(有)文倉建設	鬼長1231-2	52-5622
(有)川口商事	鬼長526-1	52-3286	(株)豊島産業	川崎213-3	52-3335	(有)丸斉建設	真木106	52-2627
久下設備	城中55	58-0418	トヨシマ水工(株)	川崎382	21-2261	(株)山田組	城中952	58-2351
(有)坂本設備工業	豊体612-2	58-0070	(株)直井造園土木	日川571	52-2600	谷原建設(株)	下長沼118-1	52-2298
常栄エンジニアリング(株)	田村450	52-7633	成島建設(株)	板橋3101	58-1131	(株)ユーエス設備工業	伊奈東33-229	44-6237

\*市外の事業者については、別途お問い合わせいただくか、市ホームページをご覧ください。

※新型コロナウイルス感染症の状況により、変更または中止となる場合があります。

## 法律相談（弁護士・司法書士）

～日頃困っていること、悩んでいることなど法律に関する相談～

- 日 時 10月6日(火)、13日(火)、20日(火)、27日(火)
- 時 間 午後1時～4時
- 場 所 きらくやまふれあいの丘すこやか福祉館（6日、20日、27日）、保健福祉センター（13日）
- 予 約 つくばみらい市社会福祉協議会（すこやか福祉館内）  
☎ 57-0205 当日の正午までに要電話予約

## 心配ごと相談

～日頃困っていること、悩んでいることなど福祉全般の相談～

- 日 時 10月14日(水) 午後1時～3時
- 場 所 すこやか福祉館
- 予 約 つくばみらい市社会福祉協議会（すこやか福祉館内）  
☎ 57-0205 前日の午後5時までに要電話予約

## 行政相談

～行政の業務に対する意見・要望など～

- 日 時 10月22日(木) 午後1時30分～3時30分
- 場 所 保健福祉センター 子育て相談室
- 相 談 員 相島 宏さん・秋田 信博さん

## 結婚相談

～お相手探し、イベント情報など結婚に関する相談～

- 日 時 10月18日(日) 午後1～3時（予約不要）
- 場 所 谷和原庁舎1階 相談室
- 相 談 員 豊嶋 隆一さん・柳澤 恒雄さん
- 問い合わせ 地域推進課 ☎ 58-2111（内線1301）

## 教育相談

～子どもの心身の健康や不登校など教育に関する相談～

- 日 時 毎週月～金曜日 午前9時～午後4時（祝日を除く）
- 場 所 教育支援センター
- 問い合わせ 適応支援教室なのはな ☎ 57-0983

つくばみらい市 給水装置工事事業者  で検索!

## 救急医療 ○受診前にご連絡をお願いします

※当番病院などに変更がある場合は、市ホームページでお知らせします。

### ■取手北相馬休日夜間緊急診療所

取手医師会病院内（取手市野々井 1926） ☎ 0297-78-6111

#### 【診療時間】

（土曜日）午後5時～翌朝午前9時  
（日曜・祝日・年末年始）午前9時～翌朝午前9時

#### 【診療科目】 内科・外科

### ■小児救急当番病院

※4月より、日曜日（昼）は総合守谷第一病院に変更となりました。

休日（昼）	診療時間	病院名	所在地	連絡先
水・日曜日	午前8時～午後6時	総合守谷第一病院 (守谷市松前台 1-17)	守谷市	0297-45-5111
水・日曜日以外	午前8時～午後6時	JAとりで総合医療センター (取手市本郷 2-1-1)	取手市	0297-74-5551
夜間	診療時間	病院名	所在地	連絡先
水曜日	午後6時～翌朝8時	総合守谷第一病院 (守谷市松前台 1-17)	守谷市	0297-45-5111
水曜日以外	午後6時～午後11時	JAとりで総合医療センター (取手市本郷 2-1-1)	取手市	0297-74-5551

### ■救急電話相談（24時間・365日対応）

急な病気で心配な時、看護師が電話で相談に応じます。また、受診可能な医療機関も案内します。

#### ●茨城子ども救急電話相談

#8000（携帯電話、固定電話）または ☎ 03-6667-3377

#### ●茨城おとな救急電話相談

#7119（携帯電話、固定電話）または ☎ 03-6667-3377

## 粗大ごみ収集・申込日

※申し込み専用 ☎ 52-3152 午前9時～午後5時まで

地区	収集日	申込日
小張・豊、絹の台、小絹	10月14日(水)	10月5日(月)～7日(水)
板橋、紫峰ヶ丘・富士見ヶ丘	10月21日(水)	10月12日(月)～14日(水)
三島・東、陽光台、谷原	10月28日(水)	10月19日(月)～21日(水)
谷井田、福岡・十和	11月4日(水)	10月26日(月)～28日(水)

## くみとり

業者名	指定地区
(株)シイナクリーン ☎ 0297-48-2336	旧谷和原村全域 小張・豊・谷井田・三島（戸茂・戸崎・根柄を除く）・板橋（高岡）・東（東栗山・城中）
関東商事(株) ☎ 029-836-3007	板橋（高岡を除く）・東（足高）・三島（戸茂・戸崎・根柄）

## 市内の火災・救急

( ) は令和2年の累計

火災	8月分	救急	8月分
建物	1件 (6件)	交通事故	10件 (109件)
車両	2件 (5件)	急病	117件 (793件)
その他	1件 (9件)	その他	37件 (280件)
計	5件 (20件)	計	164件 (1182件)



## くらしの カレンダー

### 納税などカレンダー 納期限：11月2日(月)

国民健康保険税	4期	児童クラブ	10月分
市・県民税	3期	住宅使用料	10月分
介護保険料	4期	地代	10月分
後期高齢者医療保険料	4期	上下水道料金※	10月分 (8月使用分)
保育料 <small>認定こども園・小規模保育を除く</small>	10月分		

※取手地方広域下水道組合分を含む。

### 日曜開庁日のお知らせ

谷和原庁舎：4日・18日※1

伊奈庁舎：11日・25日※2

開庁時間：午前8時30分～正午※

### ■業務内容

住民関係	戸籍謄本・抄本、住民票の写し、身分証明書、印鑑登録および印鑑登録証明書などの交付、マイナンバーカード申請受付、電子証明書の発行・更新受付
税務関係	所得証明書、課税証明書、非課税証明書、固定資産評価証明書、公課証明書、登録証明書の交付
納税等関係	納税証明書、軽自動車車検用納税証明書などの交付、市税および各種使用料の収納 ※ただし税金を除く各種使用料については、納付書持参の場合に限ります。

#### ◎住民票の異動（転入・転出など）手続きはできません。

※1：18日はシステムメンテナンスのため、マイナンバーに関する業務が一部制限されます。

※2：パスポートの受け取りは11日・25日（伊奈庁舎）の開庁時間のみ可能です。パスポートの申請手続きはできません。

#### ■問い合わせ 市民窓口課 ☎ 58 - 2111

- ・伊奈庁舎（内線 3402～3404）
- ・谷和原庁舎（内線 3450～3452）

## 市長動静（8月）

市長の主な動静を情報公開します。

3日(月) 令和2年度第1回常総衛生組合管理者会議  
5日(水) 高砂熱学工業(株)との「みらい都市」の実現に向けた包括連携協定」締結式  
6日(木) 取手地方広域下水道組合管理者会議  
7日(金) (株)茨城県民球団との連携協力に関する協定締結式  
12日(水) 第4回市議会臨時会  
18日(火) 定例記者会見  
19日(水) 第20回つくばエクスプレス沿線7市首長懇談会  
21日(金) 医療法人修英会に対する「産科医療施設開設補助金交付決定通知書」交付式  
22日(土) 避難所開設・運営訓練  
24日(月) 第3回議会定例会開会  
25日(火) 令和2年第2回取手地方広域下水道組合議会定例会  
26日(水) 令和2年第2回茨城租税債権管理機構議会定例会  
29日(土) 令和2年第3回市長会  
小学校閉校に伴うありがとうの会

7月から帰ってきます!

# あさのいち

また来たよ! 私たちが繋がる朝

## おなかいっぱい つくばみらい。

新型コロナウイルス感染予防対策実施中です。お客様におかれましても、ご理解とご協力をお願い致します。



### あさのいちとは

つくばみらい市の20~40代からなる若手農業者グループ、つくばみらい4Hクラブが地元に来てもらいたいという気持ちから様々な活動をしています。新鮮野菜はもちろん、珍しい野菜に出会えるかも...。また、生産者の顔が見えて野菜のお話や栽培のお話などもしながらお買い物ができる安心安全でちょっと勉強になるそんな朝市です!



### 2020年度 開催スケジュール

8月夏休み	9月5日
10月3日	11月7日
12月5日	1月9日
2月6日	3月6日

地図で場所を確認できます▶

## どんぐり公園

つくばみらい市紫峰ヶ丘4-6-6

## 毎月第1土曜日

9:00 - 11:00

※小雨決行、荒天中止

※無料駐車場あり(台数に限りあり)



当日の出品・出店情報や開催情報などは【あさのいち公式Twitter】でご確認ください。

あさのいち つくばみらい市 検索

主催 あさのいち実行委員会  
後援 つくばみらい市・つくばみらい市観光協会  
問合せ つくばみらい市役所 産業経済課  
0297-58-2111 (代表)



I LIVE IN TSUKUBA MIRAI.

緑がいっぱいあって散歩が楽しいです♪



I LIVE IN TSUKUBA MIRAI.

大好きなメーさんまであと少し



I LIVE IN TSUKUBA MIRAI.

兄弟初ツショット月ダブルドラゴン片

## I LIVE IN TSUKUBA MIRAI.

100年間、愛される地元をつくろう。

### ■応募方法

応募者の住所、氏名、連絡先、写真に添えたいメッセージを記入して、メール(5MB以内)で応募してください。市内在住・在勤・在学者に限りです。写真にはI LIVE IN TSUKUBAMIRAI. ロゴが入りますので、縦長の写真だとカッコ良く決まります。かわいいペットの写真は、飼い主さんも一緒に写ってくると嬉しいです。

### ■応募先・問い合わせ

つくばみらい市役所秘書広報課「I LIVE IN TSUKUBAMIRAI」係  
☎58-2111(内線1103) ✉kouhou@city.tsukubamirai.lg.jp  
※メール受信後、市から1週間以内に受付完了メールを返信します。受付完了メールが届かない場合はお問い合わせください。



QRコードから簡単に応募ができます▶