

広報 つくばみらい

1

Jan.2021  
No.178

I LIVE IN  
TSUKUBA  
MIRAI.

# 令和3年は「育」の年に

新年あけましておめでとう  
ございます。旧年中は、

新型コロナウイルス感染症の拡大に伴う、不要不急の外出自粛や休業要請などに深いご理解と多大なご協力を賜り、厚く御礼申し上げます。

市では、市民の皆さんの健康で安心な暮らしが守れるよう、感染拡大防止に務めてまいりましたので、引き続きご理解ご協力をお願いいたします。

## 一歩ずつ着実に歩む年

今年の干支は「丑」です。丑年は、先を急がず一歩一歩着実に物事を前に進めることで、将来の成功につながっていく年と言われています。

新年を迎え、私は今年の抱負を「育」の一字で表現しました。これまで蒔いてきた種が少しずつ芽を出してきた、その芽を大切に育てていく1年にしたいという思いを、この「育」という字に込めています。

## 人がまちを育み、まちが人を育む

コロナ禍は社会の在り方を大きく変えてしまいました。人と人との直接のコミュニケーションは敬遠され、他人と距離を保つことを求められる。大企業でさえも、わずか数カ月間に非常に厳しい経営状況に追い込まれてしまう。このような時世にあって、私も市民生活に直結する基礎自治体をあずかる長として多くのことを考え、短期間でさまざまな決断を下してきました。その過程では、励ましの声や厳しい声など、たくさんの方の皆さんからご意見をいただきました。その中で、私は原点に立ち返り、「まち」とは「人」であり、まちづくりの根幹を成すのは市民の皆さんであることを実感しました。企業の業績に左右されない、強いまちをつくるには、人のにぎわいが必要で、人がまちを育み、まちが人を育む。この循環を止めるわけ

にはいきません。

私は就任以来、さまざまな種を蒔いてきました。令和元年は「産」を掲げ、子育て支援や教育環境の充実、市内産業の振興を進めてまいりました。令和2年には「挑」の抱負の下、行政の既成概念を打ち破るべく、さまざまな民間企業と連携し、子育てや農業、福祉などの分野で新たなチャレンジを始めています。待望の産婦人科誘致も決定しました。令和4年の春には富士見ヶ丘に開業していただける予定です。そして今年、令和3年はそれら「まちづくりの芽」を大切に育てていく年にしたいと思っています。

## 子育て支援と教育の質向上へ

今夏にはみらい平駅近くに、行政サービスの機能を持つ「みらい平市民センター」がオープンします。ここでは、妊娠から出産、育児に至るまで「切れ目のない支援」を行える体制をつくり、安心して子どもを産み育

てられる環境を整えます。また、同センター内にはボランティア活動などを行う皆さんを支援・育成する拠点もあわせて整備し、まちに活気を育てていきます。

移住や定住を促進し、人を呼び込むには、教育の質を高めることが何より大切だと思っています。そのためには、教育現場へのICT（情報通信技術）導入や英語教育の充実などに取り組み、教育の質の向上を多角的に進めてまいります。また昨年は、コロナ禍において学習の機会が減ってしまった子どもたちを支援する取り組みである「みらい土曜塾」も新たに始めました。今後子どもたちのことを一番に考えた教育環境の整備と、義務教育施設の適正配置に取り組んでまいります。

## 活力ある産業を育む

昨年完成した福岡工業団地には、新たな企業が進出してきます。企業には活力ある地域産業

を育んでいただき、高速道路網や鉄道網の好アクセスの利を生かして、従業員などの移住定住が生まれることを期待しています。

昨年、大きな変化として現れた「新しい生活様式」は今や私たちの暮らしの中に溶け込み、「普通の日常」となりました。そんな中迎えた令和3年は、どのような年になるのか、予想するのは困難です。しかしながら、これまでどおり、市民の皆さんに寄り添う行政として、一歩一歩着実に前進してまいりますので、本年もどうぞよろしくお願いたします。

つくばみらい市長

小川浩



# 「みらい平に行政サービスの拠点がオープンへ」が今夏開所

現在市では、新たな行政サービスの拠点となるみらい平市民センターの新設に向けて準備を進めています。

本センターは、8月中旬頃の開所予定で、現在、建築工事が行われている民間のテナントビルの1階から4階を借用し、市役所機能の一部として、市民ニーズの高い行政サービスを取り扱う施設となります。

なお、開所日、開所時間などの詳細につきましては、決まり次第、広報つくばみらいやホームページでお知らせします。

## 【取り扱い業務】

### ■総合窓口

戸籍届出に関する事務、住民票の写しや戸籍謄抄本、各種税証明書などの交付業務のほか、国民健康保険、マル福、児童手当認定請求などの受け付けを行います。

### ■子育て関連の窓口

妊娠期から子育て期までの切れ目のない支援として、母子健康手帳の交付や支援プランの作成、妊婦への相談業務などを行います。また、子どもや家庭に関する相談やひとり親家庭への相談業務なども行います。

### ■市民活動支援に関する窓口

施設の提供や相談業務などによるNPO法人、市民活動団体の支援および市民活動に関する情報の発信など、協働のまちづくり活動を支援する拠点を整備します。

### 【会議室】

会議室については、基本的には市の業務で使用しますが、業務で使えない場合は、市民の皆さんへの貸出しを行います。

問 伊奈庁舎企画政策課 (内線1205)



# 高齢者の見守りサービスをご活用ください

伊奈庁舎介護福祉課 (内線4301)

## 見守りサービスには2種類あります

### ひとり暮らし高齢者等緊急通報システム見守りサポート事業

市内在住 **65歳以上**の方が対象です。

#### ひとり暮らし高齢者向け

##### ●どんなことをしてくれるの？

- 病気やケガなど緊急時に緊急ボタンを押すと、受信センターにつながり必要に応じて救急車の要請などを行います。
- 赤外線センサーを自宅へ設置し、見守っている高齢者が倒れた場合、センサーが異常を感知し受信センターへ自動で通報します。(固定電話がある方のみ設置可能)
- オペレーターが月に1回お電話をし、健康に関するアドバイスなどを行います。
- 健康や暮らしに関することなど、さまざまな相談がいつでもできます。

##### ●いくらくらいかかるの？

- 固定電話のある方・・・赤外線センサーのデータ送信料として月60円程度かかります。
- 固定電話のない方・・・携帯電話回線を使用するため、基本料金(月652円)がかかります。

##### ●どうやって申し込めばいいの？

申請書を介護福祉課に提出してください。申請書は介護福祉課にあります。市ホームページからもダウンロードできます。



緊急ボタンや赤外線センサーなど



センサーは業者が取り付けます



何かあった時に、家族に連絡して繋がらなかったら…という心配がなくて安心できます。

細やかに気遣ってもらえて、心の支え、励みになっています。

### 高齢者みまもり訪問サービス事業

市内在住 **75歳以上**の方が対象です。

#### ひとり暮らし高齢者および高齢者のみの世帯向け

##### ●どんなことをしてくれるの？

- 郵便局社員が、月に1回、指定された日時に自宅を訪問し、お話をしながら生活状況(体調・食事・心配事など)を確認します。確認した事項は登録したご家族などにメールでお知らせします。
- メールでのお知らせは、確認した事項のほかに利用者の方の写真や伝言メッセージ、訪問担当者のコメントも送られます。
- その他各種サービス(無料)が受けられます。詳しくは近くの郵便局にお問い合わせください。

##### ●いくらくらいかかるの？

上記サービスすべてを無料で利用できます。

##### ●どうやって申し込めばいいの？

申請書を介護福祉課に提出してください。申請書は介護福祉課にあります。

※市は平成30年11月に市内郵便局と包括連携に関する協定を結んでおり、地域見守り活動などを協力して行っています。



月に1回訪問し体調などを伺います

身元が分かっている局員さんが来てくれるので、安心だし毎月楽しみです。

遠方に住む子どもたちに、元気な姿の写真などを送ってくれるのでありがたいです。





# こども食堂に遊びに来てください

問 伊奈庁舎社会福祉課 (内線4105)、市社会福祉協議会 ☎0297 - 57 - 0205

## 10月から市内5カ所でこども食堂がオープンしました。

### こども食堂とは

市と社会福祉協議会が協働し、ボランティアの皆さんのご尽力で月に1回食事の提供を行うものです。こども食堂は地域の子どもから大人まで幅広い世代が集まることのできる場所として、多世代交流や見守り合える場、子どもがさまざまな経験をし、学ぶ場となることが期待されています。

現在は新型コロナウイルス感染予防のため、会場での食事に代えて手作りのお弁当の提供となっていますが、多くの皆様のご利用をお待ちしています。

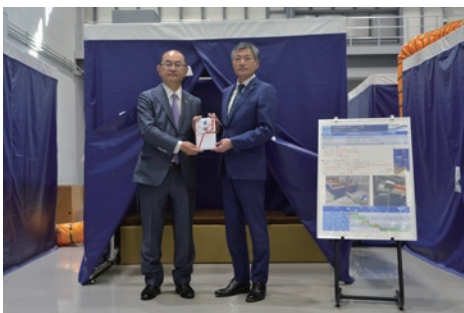
開催場所・日時については、社会福祉協議会にお問い合わせください。



手作りのお弁当を受け取る子どもたち



感染症対策を行いながら提供しています



目録を手にする高砂熱学工業(株)の小島代表取締役社長 COO ④と小田川市長④

高砂熱学工業(株) (小島和ひと) 代表取締役社長 COO) から市に、同社が開発した「災害時避難所用コロナ対策空調換気ブース」を寄贈いただき、12月4日に寄贈式が行われました。これは、市と高砂熱学工業(株)が昨年8月に締結した「みらい都市」の実現に向けた包括連携協定の取り組みの一環で寄贈されたものです。近年、自然災害が増加傾向にある中で、災害時の避難所での社会的距離の確保や、換気などの感染症対策が課題となっています。



災害時避難所用コロナ対策空調換気ブース

今回寄贈いただいた「空調換気ブース」は6ブース(部屋)が1セットとなっており、プライベート性の確保はもちろん、ブース内部の感染リスクの低減や、スポットクーラーを用いた快適性の確保も可能となります。小田川市長は「高齢の方や感染が疑われる方が安全に避難生活を送れるかが課題だった。今回寄贈いただいたブースは、そうした要配慮者に対し非常に有効であり、有事の際は活用したい」とお礼を述べました。



**災害時避難ブースを寄贈いただきました**  
問 伊奈庁舎防災課 (内線2502)



## 「ひとり親世帯臨時特別給付金」を支給しています

伊奈庁舎こども課 (内線4204)

詳細はこちら



子育てと仕事を一人で担うひとり親世帯について、「新型コロナウイルス感染症」の影響で、特に大きな困難が心身などに生じていることを踏まえ、臨時特別給付金を支給しています。

■公的年金などを受給しているひとり親家庭の方へ

▼支給対象となる方Ⅱ次の①または②のいずれかに該当する方

①児童扶養手当申請者の方で、公的年金などを受給していることにより、令和2年6月分の児童扶養手当が全部停止となっている方

②児童扶養手当未申請の方で、令和元年の収入が児童扶養手当の所得制限限度額を上回っていたため、令和2年6月分の児童扶養手当は受給していないが、新型コロナウイルス感染症の影響を受けて収入が大きく減少した方

※公的年金などは、遺族年金、障害年金、老齢年金、労災年金、

遺族補償などが該当します。

▼給付金額Ⅱ1世帯5万円、第2子以降1人につき3万円加算

■新型コロナウイルス感染症の影響で家計が急変したひとり親家庭の方へ

▼支給対象となる方Ⅱ次の①および②に該当する方

①令和2年6月分の児童扶養手当を受給していないが、新型コロナウイルス感染症の影響を受けて収入が大きく減少した方

②児童扶養手当の支給要件に該当しているお子さんを監護している方

▼給付金額Ⅱ1世帯5万円、第2子以降1人につき3万円加算

■追加給付について

▼支給の対象となる方Ⅱ次の①または②のいずれかに該当する方  
①公的年金などを受給しており、令和2年6月分の児童扶養手当が全額停止になった方で「ひとり親世帯臨時特別給付金・

基本給付」の支給を受けた方

※これから基本給付の申請を行い、給付金の支給を受ける予定の方も対象です

②令和2年6月分の児童扶養手当受給者。

▼支給金額Ⅱ1世帯5万円  
▼申請期限Ⅱ2月26日(金)

■「基本給付」の再支給について  
「ひとり親世帯臨時特別給付金」の基本給付分の再支給が、12月11日(金)に内閣により閣議決定されました。詳細は市ホームページにてご覧ください。

【問い合わせ先】

①給付金に関する疑問・支給要件などに関すること

「ひとり親世帯臨時特別給付金」コールセンター  
☎0120・4000・9003

(平日午前9時～午後6時)

②申請方法・自身が申請を受けられるかなどに関すること  
伊奈庁舎こども課にお問い合わせください。



## 時短協力事業者に3万円を助成

谷和原庁舎産業経済課 (内線3102)

市は、11月30日～12月31日までの32日間に時間短縮営業や休業を行った市内事業者に対し、協力金として3万円を助成します。

この事業は、11月27日に、本市を含めた県内市町村が茨城県から「感染拡大市町村」に指定され、不要不急の外出自粛と、一部の飲食店に対する営業時間短縮要請を受けたことに伴うものです。

すでに実施している、アマビエクーポン利用取扱店として登録している事業者へ10万円の助成などの感染防止対策支援事業に加え、さらなる支援として行います。

①時間短縮営業や休業もしくは両方を実施し、対象期間中のべ22時間以上の営業

②要件Ⅱ市内に事業所を有し、次の要件①～③のすべてを満たすこと。

③市が実施しているクーポン券事業に登録すること。

▼申請期限Ⅱ1月20日(水)(当日消印有効)

▼申請方法Ⅱ書面申請(郵送)

▼提出先Ⅱ〒3000・2341

福田671・2 市商工会

☎0297・58・1700

時間の短縮を実施すること。

※時間短縮営業とは、通常の営業時間のうち、1日1時間以上の時間短縮営業を実施すること。

※休業とは、通常の定休日とは別に休業日を設けること。

※時間短縮営業は短縮した時間を対象時間とし、休業は1日を8時間に換算します。

②県のガイドラインに沿った感染予防対策を実施し、いばらきアマビエちゃんの登録をし、感染防止対策宣誓書を見やすい場所に掲示すること。

③市が実施しているクーポン券事業に登録すること。

▼申請期限Ⅱ1月20日(水)(当日消印有効)

▼申請方法Ⅱ書面申請(郵送)

▼提出先Ⅱ〒3000・2341

福田671・2 市商工会

☎0297・58・1700



## 自動運転車いすの実証実験が進められています

問 伊奈庁舎企画政策課 (内線1205)

自動運転車いすの技術を活用した実証実験が10月から開始されています。これは昨年9月に当市とピクシーダストテクノロジーズ(株)が締結した包括連携協定に基づいて行われています。

自動運転車いすは、高齢者が介助なく「好きなときに好きな場所へ」移動できることをコンセプトに開発され、実験が進められています。

現在は移転したわかくさ幼稚園の跡地を使って、自動運転車いすの使用が想定されている室内での走行を再現し、実験を行っています。

現在は「開発とニーズ分析」の段階で、令和3年度は「導入方式検討と試験導入」、令和4年度は「効果検証と利便性拡張」を行い、その後の実装を目指して段階的に進めていきます。



旧園舎で行っている自動運転車いすの走行実験



## 市内小学校に「スナッグゴルフセット」を寄贈いただきました

問 教育委員会スポーツ推進室 (内線7307)

子どものうちからゴルフに親しむ機会を増やし、ゴルフの魅力やスポーツの楽しさを知ってもらおうと、一般社団法人日本ゴルフツアー機構(JGTO)および(株)アンフィニの片山章彦代表取締役、茨城にゆかりのあるプロゴルフアーの富山聡様、額賀辰徳様、石田鈴千代様から市に「スナッグゴルフ・スクールセット」10セットを寄贈いただきました。

12月14日には伊奈庁舎で寄贈式が行われ、片山代表取締役から小田川市長に、額賀辰徳様から福田教育長に寄贈品が手渡されました。寄贈されたセットは市内小学校全校に配布し活用いたします。小田川市長は「スナッグゴルフをきっかけにゴルフに親しみ、将来世界へ羽ばたくプロゴルファーが誕生してくれたら」と期待を込めてあいさつしました。



左から富山プロ、(株)アンフィニの片山代表取締役、小田川市長、福田教育長、額賀プロ、石田プロ

## くらしのQ&A

[今月のテーマ]

### 若者に多い情報商材のトラブル

Q

「1日数分で月〇万円を稼げる」など、お金儲けの方法を教える「情報商材」のトラブルが多いと知りましたが、どんなトラブルですか。

(20代・男性)

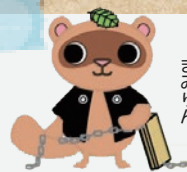
A

### 高額収入は望めず借金が残ることも!

「情報商材」は、主にインターネットの通信販売で、副業や投資などに使う「高額収入を得るためのツール」と称して販売されている情報のことです。契約するとメールなどで送付され、スマホやパソコンなどでダウンロードして利用することができます。

最近の手口は、初めに1万円程度の情報商材を販売します。これにはサポートがついてないため、やり方が分からず困っていると「高額なほど手厚いサポートがある。簡単に稼げてすぐに元が取れる」と、さらに契約を勧めてきます。100万円を超えるクレジットカード決済や、借金の方法を指示され、借り入れたお金をそのまま手渡ししてしまう例もありました。

情報商材は契約前に中身を確認することができません。そのため、「広告や説明と違ってまったく儲からない」というトラブルが絶えません。もし不安に感じたら、早めに消費生活センターにご相談ください。



市消費生活センター  
イメージキャラクター  
まみりん

問 市消費生活センター (谷和原庁舎1階)

☎25 - 3288

問 つくばみらい市役所 (代表) ☎0297 - 58 - 2111



子育て支援室とつながるツール

# CHROMO

## はじめました！

「<sup>ク</sup>「<sup>ロ</sup>「<sup>モ</sup>CHROMO」は、子育て支援室のイベントがスマホなどからいつでも確認することができるコミュニケーションツールです。



 つくばみらい市  
TSUKUBAMIRAI CITY



## CHROMO

CHROMO を使うと、  
いいことがたくさん！  
今後も進化しつづける  
便利な情報ツールです。



### Good point 1

市内の子育て支援室で開催されるイベントが、スマホなどからいつでも確認することができ、市の子育て支援情報「みらいっこ通信」も配信されます。



### Good point 2

市内の公立保育所ではいま、<sup>ク</sup>「<sup>ロ</sup>「<sup>モ</sup>CHROMO を使って保護者の皆さんと日々のやりとりを行っています。CHROMO を1度登録しておけば、自身やお子さんのライフステージに合わせた情報を切れ目なく受け取ることができます。



登録はこちらの  
QRコードから



### Good point 3

現在は iPhone はアプリ版、android はブラウザ版 (chrome からの利用) があります。今後は android 版のアプリ化や CHROMO を通じた相談機能など、機能拡張も予定しています。

<sup>ク</sup>「<sup>ロ</sup>「<sup>モ</sup>CHROMO に関するお問い合わせ  
子育て支援室に関するお問い合わせ

つくばみらい市秘書広報課 ☎ 0297 58 2111

つくばみらい市こども課こども家庭支援室 ☎ 0297 58 2111



# 市役所で働いてみませんか

市では、会計年度任用職員として市役所で働く方を登録制度により随時募集します。

問 伊奈庁舎総務課 (内線2103)

## ■会計年度任用職員とは

会計年度(4月1日～3月31日)を超えない範囲で置かれる場合方を市の担当者が選考し、非常勤職員です。

## ■登録制度とは

市で会計年度任用職員として働くことを希望する方に、あらかじめ希望する職種や勤務時間などを登録していただき、市で

会計年度任用職員が必要になつたときに登録者の中から条件に合う方を市の担当者が選考し、面接した上で任用させていただきます。

## ■勤務条件

①任用期間  
令和3年4月1日から令和4年3月31日までの1年以内

※勤務成績などにより、再度任用される場合があります。

②勤務日数・時間

週1日から週5日程度で、週35時間以内の勤務

※配属される職場や職務内容によって異なります。

③報酬

職種によって異なります。一部の職種については、表のとおりです。

④期末手当

任期6カ月以上および週15時間30分以上の勤務の場合、支給されます。

⑤勤務場所

伊奈庁舎、谷和原庁舎ほか市内各施設

⑥社会保険など

勤務条件により、健康保険・厚生年金・労働保険の適用があります。

## ■一部の職種における年間収入見込額 (地域手当相当分を含む)

1日7時間、週5日勤務の場合

職種	報酬(時給)※	報酬(年間)	期末手当(6月、12月期)
一般事務員	951円	160万円	23万円
保育士、幼稚園教諭(担任と同程度の業務)	1,273円	210万円	31万円
司書	1,017円	170万円	24万円

※令和2年12月現在の予定額

※登録期間は、登録された日の翌年度末まで有効です。

※登録期間内に採用されない場合がありますので、ご了承ください。

③担当課と面接を受けてください。後日、担当課から面接試験結果の連絡をします。

④合格となった場合、会計年度任用職員として任用されます。

⑤勤務場所は、伊奈庁舎、谷和原庁舎ほか市内各施設

⑥社会保険など

勤務条件により、健康保険・厚生年金・労働保険の適用があります。

## こんにちは！ 地域包括支援センターです！

問 市地域包括支援センター(伊奈庁舎1階) ☎0297・57・0203

「地域ケア会議」についてご紹介します

「高齢になってもできる限り住み慣れた自宅で、今の生活を過ごせるようにしたい」その希望をつなぐために地域の中にある課題を出し合い、解決するために話し合う場が「地域ケア会議」です。

地域ケア会議にはいくつ種類があり、その中でも今回ご紹介するのは「地域ケア個別検討会議」です。この会議は、主に地域の課題をよく知っている市内の介護支援専門員の皆さんを中心に、医師、薬剤師、理学療法士、生活支援コーディネーターなど多職種が加わり、意見を出し合い事例の中から地域の課題抽出を行っています。

また、この会議を進行するために、介護支援専門員の中でも主任を取得した「主任介護支援専門員」のみなさんが、ファシリテーターの役割を担って会議運営を支えています。一時延期にもなりましたが、コロナ禍であっても、歩みを止めない工夫を行い、つくばみらい市がより住み良い街になるよう活動しています。



▶地域ケア会議の様子

# マイナンバーカードをつくろう！ 今なら最大 5,000 円分のポイントがもらえます！

問 伊奈庁舎秘書広報課（内線1104）

国では現在、マイナンバーカードの取得促進とキャッシュレス決済の普及のため、マイナポイント事業を行っています。



## ●マイナポイント事業とは？

キャッシュレス決済でチャージもしくは支払いすると、最大で 5,000 円分まで利用金額の 25% が還元されるキャンペーンです。対象となるクレジットカードや電子マネーは 119 種類にのぼっており、普段から利用しているさまざまなキャッシュレス決済でポイントが受け取れます。

マイナポイントは事業の名前でポイント名ではないよ！



## ●マイナポイントは期間限定・先着順です！

マイナポイントがもらえるのは令和 3 年 3 月 31 日(水)まで！（予定）  
マイナンバーカードの取得にも時間がかかるので、マイナンバーカードをまだお持ちではない方は、早めの取得をおすすめします。



▲詳細は総務省ホームページをご確認ください。

## ●マイナポイントをもらうまでの流れ

### ①マイナンバーカードを取得

マイナンバーカードを取得します。  
※カードの申請後、市区町村からのお知らせが届くまで概ね 1 カ月かかります。

### ②マイナポイントの予約・申し込み

マイキー ID を発行し、マイナポイントの予約・申し込みを行います。

### ③マイナポイントをゲット

登録したキャッシュレス決済サービスでチャージまたはお買い物をする、ポイントが付与されます。

## マイキー ID とは

マイナンバーを直接 Web 上で使用しなくても良いように、マイナンバーカードについている IC チップを使って作成できる ID のことです。（マイナンバーとマイキー ID の番号は違います）

スマートフォンやパソコンで作成できるほか、自身での設定が困難な方は各庁舎の市民窓口課で設定支援端末を用意しています。

マイキー ID の設定が終われば、あとはマイナポイントを付与するキャッシュレス決済サービスを選択し、申し込むだけ！  
一度サービスを選んでしまうと後からほかのサービスに変更することができないため、サービス選びは慎重に行いましょう。



手続き・申請

## マイナンバーカードを出張申請で

伊奈庁舎市民窓口課 (内線3404)

市民窓口課では、タブレット

端末を使用して無料で証明写真を撮影し、マイナンバーカードの申請手続きを受け付けています(初回発行無料)。出張申請では、市内の公共施設に市職員

が出向き、申請のお手伝いをします。いずれの申請でもできあ

がったマイナンバーカードは、申請から約1カ月後にご自宅に郵送します。

### 【利用方法】

出張申請サポートのご利用には予約が必要です。利用日の前日までに、市民窓口課に電話でご予約ください。(利用希望日、利用人数など)  
※申請者多数の場合は受け付けを終了する場合があります。

### 【利用予約受付開始日】

1月13日(水)から

### 【受付条件】

次の①～④すべての条件を満たすことが必要です。

①市に住居登録があること

②申請者本人(15歳未満の方

および成年被後見人の方は法定代理人とともに)が会場に来

続きできます)

○通知カード(申請受付時に回収します)

○住民基本台帳カード(お持ちの方のみ)

○本人確認書類原本(左上表のAから2点、またはAから1点とBから1点、もしくはB

から2点が必要です)

※申請者本人が15歳未満の方および成年被後見人の方は、追加に必要な書類があります。

### ■出張申請サポート日

※各会場のサポート時間：午前10時～午後4時

出張場所	期日
板橋コミュニティセンター (板橋 2675 - 1)	1月20日(水)
小絹コミュニティセンター (小絹 848)	1月22日(金)
十和分館 (上長沼 1240)	2月3日(水)
みらい平コミュニティセンター (紫峰ヶ丘 4 - 4 - 1)	2月5日(金)

### ■本人確認書類

種類
A 運転免許証・パスポート・身体障害者手帳など ※顔写真付きの公的身分証
B 各種健康保険証・年金手帳・介護保険証・社員証・学生証など ※「氏名+生年月日」または「氏名+住所」が記載されていること

15歳未満の方	・親権者の本人確認書類 ・戸籍謄本など資格を証する書類 (ただし、本籍が市内にある場合や同居の親などは不要)
成年被後見人の方	・後見人の本人確認書類 ・成年後見登記事項証明書



手続き・申請

## マイナンバーカードで便利なコンビニ交付

伊奈庁舎市民窓口課 (内線3404)・税務課 (内線2306)

市では個人番号カード(マイナンバーカード)を使ったサービスの1つとして、「コンビニ交付」を実施しています。

コンビニ交付とは、全国のコンビニエンスストアなどで住民票などの証明書が取得できる大変便利なサービスです。

※サービスの利用には、マイナンバーカードが必要です。

【コンビニ交付ご利用案内】

○利用できる店舗など(順不同)セブンイレブン、ファミリーマート、ローソン、セイコーマート、ミニストップ、株式会社カスミ(一部利用できない店舗があります)。

※全国の店舗が対象です。

○取得できる証明書の種類  
①世帯全員の住民票  
②個人の住民票  
③印鑑登録証明書  
④課税証明書  
⑤非課税証明書  
⑥所得証明書(児童手当用含む)

※①、②について、「住民票コード」「個人番号(マイナンバー)」を載せた住民票はコンビニ交付

では発行されません。市民窓口課で直接ご請求ください。

※③はカード本人分のみ(印鑑登録済みの方に限る)。

※④～⑥はカード本人の最新年度分のみ。未申告の方は発行されません。そのほか詳細は、税務課にお問い合わせください。

※市外へ転出した方(転出予定含む)はご利用できません。

○手数料 200円/通

○サービス提供時間 午前6時30分～午後11時(12月29日、1月3日および保守点検日を除く)

コンビニ交付以外にも使えるサービスがあります

○マイナポイントの申し込み(令和3年3月末まで受付予定)

○保険証としての利用(令和3年3月から開始予定)

○e-Taxを利用した確定申告など

個人番号カード(マイナンバーカード)をまだ持っていない方は、この機会にぜひ、つくってみてはいかがでしょうか。

4月新入園児童の保護者の皆さんへ

# 保育料無償化の手続きは お済みですか？



問 伊奈庁舎こども課 (内線4210)

令和3年4月からお子さんが幼稚園や保育所などに新入園する方は、利用施設の種類などによって、利用料無償化の事前手続きが必要となる場合があります。無償化の手続きや必要書類については、市のホームページをご覧ください。  
(「つくばみらい市 保育料無償化」で検索)



保育料無償化についての  
ホームページはこちら

## ■無償化の対象となる方

【3～5歳児クラス (年少～年長)】

保育の必要性がある方 (保育の必要性のない方は、幼稚園利用分のみ無償化対象)

【0～2歳児クラス】

保育の必要性がある 住民税非課税世帯 の方

## 【保育の必要性の認定について】

『保育の必要性がある』とは、保護者が共働きの場合や、病気・障がいがある場合、妊娠・出産や保護者の同居親族等の看護・介護で保育が出来ない場合など、保護者に代わって子どもを保育する必要があると認定されることです。認定を受けるためには、就労証明書など指定の証明書類を提出していただく必要があります。

## ■手続き (認定申請) が必要な方

- 新制度未移行園 (絹ふたば文化幼稚園など) に入園する方
- 新制度幼稚園 (公立幼稚園含む) や認定こども園幼稚園部に入園する方で、預かり保育を利用する方
- 認可外保育施設に入園する方
- 一時預かり、病児 (病後児) 保育、ファミリーサポートセンターを利用する方

上記に該当する方は、令和3年2月26日(金)までに、市こども課へ認定申請書などの必要書類をご提出ください。(申請書様式などは市ホームページからダウンロードできます。詳しくは市こども課までお問い合わせください)

★既に入園予定の施設などから必要書類を受け取り、市こども課に提出が済んでいる方は、改めての提出は不要です。

★預かり保育を利用する方、認可外保育施設・一時預かり・病児保育・ファミリーサポートセンターを利用する方は、保育の必要性を証明する書類が必要になります。ホームページをご覧ください。認定申請書と必要書類をそろえてご提出ください。**(認定申請書の提出日以前の利用分は無償化の対象とはなりませんので、ご注意ください)**

## ■手続きが不要な方

次に該当する方は、無償化のための手続きは不要です。

- 新制度幼稚園 (公立幼稚園含む) や認定こども園幼稚園部に入園する方で、預かり保育を利用しない方
- 認可保育所、地域型保育、認定こども園保育園部に入園する方

## ■ 利用料無償化の対象施設・サービスと無償化の範囲

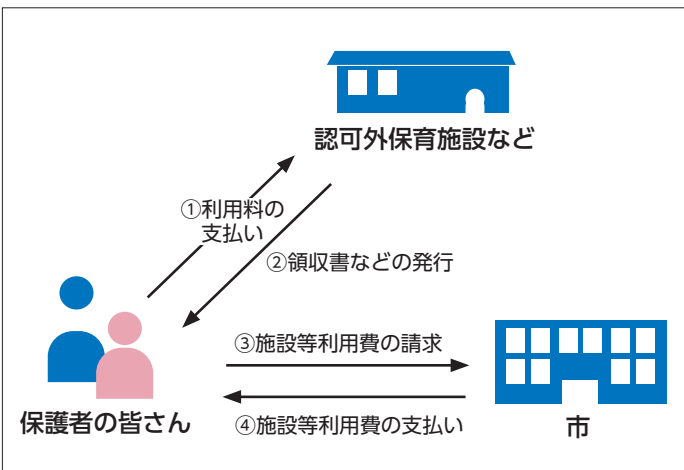
区分	3～5歳児クラス		0～2歳児クラス	無償化に伴う 申請手続き	利用料支払い有無 (市外施設では異なる場合 があります)		
	保育の必要性 がある	保育の必要性 がない	保育の必要性がある 住民税非課税世帯				
幼稚園	新制度未移行園 (絹ふたば文化幼稚園など)		月 25,700 円まで ※ 1	—	必要	なし * 月 25,700 円を超える場合は、差額の支払いあり (自己負担)	
	新制度幼稚園 (公立幼稚園含む)		無償 ※ 1	—	—	なし	
	預かり保育を利用する場合		幼稚園利用料に加え 月 11,300 円まで	—	—	必要	あり (償還払い) ※ 2
	認定こども園 (幼稚園部)		無償 ※ 1	—	—	なし	
	預かり保育を利用する場合		幼稚園利用料に加え 月 11,300 円まで	—	—	必要	あり (償還払い) ※ 2
保育所 (園)	認可保育所 (園)		無償	—	—	なし	
	地域型保育事業 (小規模保育施設など)		—	—	—	なし	
	認定こども園 (保育園部)		無償	—	—	なし	
認可外保育施設など ※ 3		月 37,000 円 まで	—	月 42,000 円まで	必要	あり (償還払い) ※ 2	
企業主導型保育施設		ご利用の施設へお問い合わせください。					

※ 1：幼稚園利用は満3歳児も対象となります。(預かり保育などは3歳児クラスから対象となります)

※ 2：預かり保育および認可外施設などを利用している方は、「償還払い」となります。「償還払い」では、無償化後も利用料を施設に支払い、支払った費用については後日、市に請求する流れとなります。償還払いの請求方法につい

ては、下記の「償還払いの請求方法について」をご確認ください。なお、つくばみらい市外の施設をご利用している場合は、利用料の支払い方法などが異なることもあります。  
※ 3：一時預かりや病児 (病後児) 保育、ファミリーサポートセンターの利用を含みます。ほかの幼稚園などと併用する場合は、無償化の対象とならないことがあります。

## ■ 償還払いの請求方法について (預かり保育、認可外保育施設利用の場合)



- ① 利用料の支払い：利用料の全額を施設へ支払います。
- ② 領収証などの発行：施設が発行する領収書などを大切に保管してください。
- ③ 施設等利用費の請求：請求の頻度は原則3カ月に1回となります (例：4月～6月利用分を7月に一括請求)。請求の際は、②の領収書 (原本) などの提出が必要です。また、施設が請求書を取りまとめる場合がありますので、利用施設の指示に従ってください。
- ④ 施設等利用費の支払い：市から保護者へ支給します (口座振込)  
※ 請求書の様式や提出方法など、詳細については市ホームページをご確認ください。





手続き・申請

## 就学援助制度をご利用ください

教育委員会学校総務課 (内線7104)

市では、経済的な理由で就学が困難な小中学生の保護者に対し、学校で必要な費用の一部を援助しています。希望する方は学校または学校総務課にご相談ください。

▼対象者 市税に滞納がなく、次の①～③のいずれかにあてはまる方など

- ①児童扶養手当を受給中の方
- ②市・県民税が非課税の世帯の方
- ③世帯全員の所得合計額が基準以下の方 (下表参照)

▼援助の内容 学用品費、通学用品費、新入学学用品費、校外活動費、修学旅行費、医療費、給食費、卒業アルバム費  
※申請した日の属する月の翌月分から支給されます。

▼申請方法 必要書類に記入・押印の上、お子さんの在学する学校へ提出してください。制度のご案内と申請書類は各学校での配布または市ホームページから印刷ができます。

▼対象者 令和3年度小中学校

新入生の保護者のうち、上記の就学援助の対象となる方で令和3年1月1日に市内に住所がある方

▼申請方法

■小学校新1年生の保護者の方  
必要書類に記入・押印の上、2月12日(金)(必着)までに学校総務課へ提出してください。

○中学校新1年生の保護者の方  
現在、就学援助を受けていない方で、新入学学用品費の支給を希望する場合は、在学している小学校に申請してください。

○令和3年3月1日現在、就学援助の認定を受けている方に



については、新入学学用品費は令和3年3月支給分と一緒に支給されるので、改めて申請する必要はありません。

▼お知らせ 小中学校新入生の保護者様に、①就学通知書、②就学援助に関する詳しいご案内について、1月下旬に送付します。

### 令和2年度認定基準表 (参考)

世帯構成	所得基準額 (持家)	所得基準額 (借家)
小学生、母	約 166 万円	約 238 万円
小学生、父、母	約 220 万円	約 292 万円
小学生 2 人、父、母	約 279 万円	約 351 万円

※世帯の構成人数や年齢などにより所得基準額は異なるため、表は目安の金額です。

令和3・4年度において、市が発注する建設工事、業務委託および物品納入などの競争入札へ参加を希望する方の「入札参加資格申請」の受け付けを行います。

▼受付期間 1月25日(月)～2月26日(金)(土、日、祝日を除く)  
▼提出書類 申請書・添付書類などの詳細については、市ホームページでご確認ください。



お知らせ  
市競争入札参加資格申請を受け付けます  
伊奈庁舎財政課 (内線2205)

▶福フジタの金子政好所長(左)に感謝状を手渡す小田川市長(右)



福岡地区で進められてきた「福岡工業団地土地区画整理事業」の造成工事がこのほど竣工し、業務代行者として工事を担当していた(株)フジタから地域貢献として、同区域内に防犯灯8機を寄贈いただきました。  
12月7日には伊奈庁舎で感謝状の贈呈式が行われ、小田川市長から同社の金子政好所長に、「地域の安全対策として有効に活用させていただきます」と感謝状が手渡されました。



お知らせ  
(株)フジタから防犯灯を寄贈いただきました  
谷和原庁舎プロジェクト推進課 (内線5502)



お知らせ

## 不動産公売に参加してみませんか

伊奈庁舎収納課 (内線2404・2405)

市および茨城租税債権管理機構では、一般の方も参加できる入札により、不動産公売を実施します。

▼参加申込期間 1月6日(水)午後1時～1月19日(火)午後11時

▼入札期間 1月25日(月) 午後1時～2月1日(月) 午後1時

▼場所 Yahoo!官公庁オークション(ヤフー株)が提供するインターネット公売システム上)

※中止になる場合もありますので、事前にお問い合わせください。  
※公売不動産などの詳細については、市収納課で公売広報を無料配布していますのでこちらを

ご覧ください。

また、市および茨城租税債権管理機構のホームページ(<http://www.ibarakisozzei.jp/>)でも、

詳しい内容をご覧ください。

■茨城租税債権管理機構とは

茨城県内の市町村から滞納事

【問い合わせ】

茨城租税債権管理機構

☎029・225・1221

### [ 公売不動産 ]

売却区分番号 2-90  
見積価額 1,900,000円  
公売保証金 190,000円  
財産の表示 (登記簿による表示)

#### 【土地】

所在 伊奈東字伊奈東  
地番 43番44  
地目 宅地  
地積 66.30㎡

#### 【土地】

所在 伊奈東字伊奈東  
地番 43番45  
地目 宅地  
地積 155.32㎡

#### 【土地】

所在 伊奈東字伊奈東  
地番 43番52  
地目 宅地  
地積 26.09㎡

#### 【土地】

所在 伊奈東字伊奈東  
地番 43番24  
地目 宅地  
地積 158.75㎡ 持分 6分の2

### [ 公売不動産 (市実施分) ]

売却区分番号 2-1  
見積価額 2,480,000円  
公売保証金 250,000円  
財産の表示 (登記簿による表示)

#### 【土地】

所在 谷井田字北耕地  
地番 1994番1  
地目 公衆用道路  
地積 383㎡ 持分 383分の4

#### 【土地】

所在 谷井田字北耕地  
地番 1994番3  
地目 宅地  
地積 231.46㎡



表彰状を手にする秋田政夫さん

市人権擁護委員の秋田政夫さんが茨城県人権擁護委員連合会長表彰を受賞されました。秋田氏は、人権擁護委員として長年

市では、現在6人の人権擁護委員が、人権に関わるさまざまな相談に応じています。月に1回「人権相談所」を開設しており、相談日については広報つくばみらいの各種無料相談のページに記載されていますので、お気軽にご相談ください。プライバシーは厳守されます。



お知らせ

## 人権擁護活動に貢献で表彰

伊奈庁舎社会福祉課 (内線4104)



表彰を受けた織笠友重さん

子どもたちの登下校の見守りなど、長きにわたり地域の交通安全活動を積極的に実践した功績が認められ、常総地区交通安全協会谷和原支部の織笠友重さん(筒戸)が、昨年11月に「茨城県知事賞褒賞」を受賞されました。後日、小田川市長から褒賞の伝達を行いました。



お知らせ

## 交通安全に貢献で県知事賞褒賞を受賞

伊奈庁舎防災課 (内線2504)



お知らせ  
**20歳になったら国民年金**  
 問 伊奈庁舎国保年金課 (内線4402)

## 新成人のみなさんへ

国民年金は、年をとったとき、病気や事故で障がいが残ったとき、家族の働き手が亡くなったときに、働いている世代みんなを支えようという考えで作られた仕組みです。国民年金は20歳以上60歳未満の方は加入することが義務付けられています。20歳になった方には、日本年金機構から国民年金(第1号被保険者)に加入したことのお知らせが送付されます。

※20歳になってから約2週間程度経過しても「国民年金加入のお知らせ」が届かない場合は、土浦年金事務所までご連絡ください。

## 国民年金のポイント

### ◎将来の大きな支えになります!

国民年金は20歳から60歳までの方が加入し、保険料を納める制度です。国が責任をもって運営するため、安定していますし、年金の給付は生涯にわたって保障されます。

### ◎老後のためだけのものではありません!

国民年金は、年をとったときの老齢年金のほか、障害年金や遺族年金もあります。障害年金は、病気や事故で障がいが残ったときに受け取れます。また、遺族年金は加入者が死亡した場合、その加入者により生計を維持されていた遺族(子のある配偶者)や「子」が受け取れます。

## 学生納付特例制度と納付猶予制度

### ◎学生納付特例制度

学生の方は一般的に所得が少ないため、ご本人の所得が一定額以下の場合、国民年金保険料



手続き・申請

## 未熟児養育医療費を給付します

問 伊奈庁舎国保年金課 (内線4402)

未熟児養育医療とは、出生時の体重が2000g以下または身体の発達が未熟のまま生まれ、入院を必要とする乳児が、指定養育医療機関において入院治療を受ける場合に、その治療

の納付が猶予される制度です。

対象となる学生は、学校教育法に規定する大学(大学院)、短期大学、高等学校、高等専門学校、特別支援学校、専修学校および各種学校(修業年限1年以上である課程)、一部の海外大学の日本分校に在学する方です。

### ◎納付猶予制度

学生でない50歳未満の方で、本人および配偶者の所得が一定額以下の場合に、国民年金保険料の納付が猶予される制度です。※保険料を未納のまま放置すると、年金の給付を受け取ることができない場合があります。また、保険料には学生納付特例、納付猶予制度のほか、免除制度があります。

### 【問い合わせ】

土浦年金事務所 ☎029・825・1170



手続き・申請

## 飼い犬の狂犬病予防注射が未接種の方へ

問 谷和原庁舎生活環境課 (内線3301)

狂犬病予防法により年1回の飼い犬への狂犬病予防注射が義務付けられています。今年度、未だ予防注射を接種していない飼い犬については、お近くの動物病院で接種をお願いします。また、予防注射は接種するだけでなく、接種情報を市に登録する必要があります。

▼市内動物病院で接種した場合

予防注射を受けると同時に、動物病院で登録することができます。ただし、市内動物病院でも一部で登録できないところがあります。▼市外の動物病院などで接種した場合 動物病院で発行される「狂犬病予防注射済証」を持って、谷和原庁舎の生活環境課へご来庁ください。



## 事務の点検および評価報告書を公表します

問 教育委員会学校総務課 (内線7103)

市教育委員会事務の点検および評価に係る意見聴取会を実施しました。

教育委員会では、毎年、2人の事務点検評価委員から対象事業の事務点検評価結果について意見をいただいております。

今年度は、事務点検評価委員が選定した事業(学校総務課2事業、教育指導課4事業、生涯学習課4事業の計10事業)について意見をいただきました。

報告書については議会への提出および報告も行っており、次年度以降の事業に反映させ、より良い教育行政の充実を図っていきます。

詳しい内容は、市ホームページに掲載しておりますのでご覧ください。

報告書はこちらから確認いただけます。





# 確定申告のお知らせ

## 市民税・県民税申告の

申告相談が**事前予約制**となります！

新型コロナウイルス感染症予防対策として、申告会場における混雑緩和や待ち時間の短縮を図るため、申告相談を事前予約制としました。

≪市民税・県民税申告書の提出および問い合わせ≫

伊奈庁舎税務課（内線 2306・2307）

住所 〒 300-2395 つくばみらい市福田 195 番地

**申告期間：2月12日(金)から3月15日(月)まで**  
(2月21日、2月28日は日曜開庁します)

●令和2年度（令和元年年分）、市役所で申告した方

市役所から申告案内はがきを送付します。事業所得（営業・農業）や不動産所得のある方、年金収入のみの方については、日時を指定させていただいた上で、申告案内はがきを送付します。指定された日時で都合が悪い方や申告が必要ない方は、指定日時の取消しや変更をお願いします。

それ以外の所得の方は、申告案内はがきを送付しますが日

時を指定していませんので、申告が必要となる方は、相談日時の予約をしてください。

●令和2年度（令和元年年分）、市役所で申告していない方・申告が初めての方

申告案内はがきは送付されません。申告が必要となる方は、相談日時の予約をお願いします。

**注意** 期限内に申告をしなかった場合、上場株式等の譲渡所得および配当所得は市民税・県民税の課税に反映できません。  
(※分離課税の申告は、市役所では受けられません)

## 予約方法

①パソコン・スマートフォンからの受付（24時間可）

右下のQRコードまたは市ホームページから、予約・取消し・変更を行うことができます。申告案内はがきが届いた方は、はがきに記載された、予約番号・確認番号が必要になります。また、予約時にメールアドレスをご登録いただくと、予約完了時に案内メールが送信されます。

(予約をしたい日の3日前の午後5時まで予約できます)

▶受付期間：1月15日(金)～3月12日(金)

例：予約日が2月19日(金)の場合

⇒2月16日(火)の午後5時までに予約してください。

申告予約受付サイト▶



②電話での受付

オペレーターをとおして、予約・取消し・変更を行います。

**【予約専用ダイヤル】 ☎ 0297 - 44 - 6677**

※予約のみの専用ダイヤルになります。申告の内容に関するお問い合わせは税務課までお願いします。

▶受付期間：1月15日(金)～3月12日(金)

(土・日・祝日を除く午前9時～午後4時30分／予約をしたい日の3日前の午後4時30分まで予約できます)

予約が完了したら、忘れることのないように予約日時をご記入ください。

日時 令和3年 月 日 ( )

時 分から

会場 伊奈庁舎 ・ 谷和原庁舎 (予約した会場に○をつけてください)

# 今年度の確定申告の 注意点・変更点など

## 予約制に伴う注意点

- 相談窓口の数には限りがあります。予約状況によっては、ご希望に添えない場合がありますので、ご了承ください。
- 相談時間は1件30分となります。事業所得などの収支内訳書、医療費控除明細書は事前に作成し持参してください。作成されていない場合は、申告を受け付けできません。なお、収支内訳書は、1月中旬以降に市役所（両庁舎）に取りに来ていただくか、市ホームページからダウンロードできます。
- 予約せずに来庁された場合は、予約を取っていただき、再度、予約時間に来庁していただきます。
- 予約時間の5分前には、会場にお越しください。また、予約時間を10分過ぎても来庁されない場合は、キャンセル扱いとします。

## 市民税・県民税申告書作成支援システムを導入しました

2月上旬から、市ホームページ（下記QRコード）で市民税・県民税申告書が作成できるようになります。画面の指示に従って必要事項を入力するだけで、市民税・県民税申告書が作成できます。また、令和3年度市民税・県民税の仮計算もできます。

作成した申告書を印刷し、関係書類を添付して税務課にご提出ください。なお、申告書を電子データで提出することはできません。ご自分が市民税・県民税の申告なのか、所得税の確定申告なのか、不明な方は、確定申告のお知らせ内の申告フローチャート（本紙21ページ）で判断してください。



市・県民税  
申告作成支援  
システム

## 新型コロナウイルス感染症 関連給付金について

新型コロナウイルス感染症対策として支給された給付金について、申告する必要がある場合がありますのでご注意ください。下記のもは一例ですので、ご不明な点は土浦税務署（☎029 - 822 - 1100）または税務課にご確認ください。

- 申告の必要がないもの（非課税所得）  
→1人10万円の特別定額給付金、子育て世帯への臨時特別給付金、子育て世帯応援金など
- 申告の必要があるもの（課税所得）  
→持続化給付金、感染拡大防止協力金、雇用継続支援事業助成金など

## 自主申告・電子申告による 申告にご協力ください

申告会場の混雑を避けるため、パソコンやスマートフォンを使っての電子申告などによる申告にご協力ください。「国税庁ホームページ」から確定申告書の作成ができます。ご自分で作成した確定申告書は、印刷し郵送で提出することができます。

また、マイナンバーカードやID・パスワードを使えば、確定申告書を電子送信することもできます。詳しくは「国税庁ホームページ」をご覧ください。（国税庁ホームページ <http://www.nta.go.jp>）【スマホ申告のお問合わせ】e-Tax ホームページ（<https://www.e-tax.nta.go.jp>）

## 申告会場における新型コロナ ウイルス感染症対策

- 受付時の検温、手指の消毒、申告会場内でのマスク着用、必要最小限の人数での来庁にご協力をお願いします。37.5℃以上の発熱がある方や検温を拒否された方などは入場をお断りします。
- 申告当日に、発熱や咳などの体調不良がある場合は、予約専用ダイヤル（☎0297 - 44 - 6677）にキャンセルの連絡をし、別日に予約を取り直すなどの対応をお願いします。
- 申告会場内の定期的な換気、相談後の窓口の消毒を実施します。

# 所得税の確定申告

市役所の会場では受けられない申告

☆次のア〜クは**市役所での申告受付ができません**ので、土浦税務署で申告してください。

- ア 分離課税（土地・建物、株式などの譲渡所得、上場株式などの配当所得、退職所得、先物取引に係る雑所得など）の申告
- イ 損益通算、繰越控除のある申告
- ロ 雑損控除の適用を受ける申告
- ハ 青色で確定申告を行う事業主の申告
- ニ 住宅ローンを連帯で借り入れしている方で、住宅ローン控除の適用を受ける申告
- ホ 住宅関連特別控除（省エネ改修工事、バリアフリー改修工事、耐震改修工事など）の適用を受ける申告
- ヘ 令和元年分以前の確定申告、修正申告および更正の請求
- ト 消費税、贈与税、相続税の申告



## 申告に必要なもの

忘れ物に注意！

<input type="checkbox"/> 個人番号カード（マイナンバーカード） （または通知カードおよび身分証明書）	申告する方だけでなく、扶養親族分の個人番号（マイナンバー）も記載が必要となります。代理人が申告書を提出する場合は、代理人の身分証明書をお持ちください。	
<input type="checkbox"/> 本人名義の口座番号のわかるもの	所得税が還付になる方のみ必要です。	
<input type="checkbox"/> 税務署からのお知らせはがき （届いていない場合は不要）	令和元年分の確定申告をした方に、申告用紙に代わり、「確定申告のお知らせ」はがきを送付されます。 ※申告用紙は1月中旬から市役所（両庁舎）に用意してあります。	
<input type="checkbox"/> 市役所からの申告案内はがき （届いていない場合は不要）	昨年度、市役所で申告をした方に送付します。 ※1月中旬頃に発送予定です。	
収入のわかるもの	<input type="checkbox"/> 給与の源泉徴収票（原本）	複数ある場合はすべてご持参ください。
	<input type="checkbox"/> 年金の源泉徴収票（原本）	
	<input type="checkbox"/> 収支内訳書（営業・農業・不動産）	必ず事前に作成してください。収支内訳書が作成されていない場合には申告を受け付けできません。下記の※を参照してください。
	<input type="checkbox"/> 支払調書	外交員報酬、原稿料、講演料などの収入がある方
	<input type="checkbox"/> 支払通知書	生命保険の満期保険金、解約返戻金などを受け取った方
控除のわかるもの	<input type="checkbox"/> 控除証明書	生命保険料、地震保険料、国民年金料などの控除証明書や納付済証明書
	<input type="checkbox"/> 医療費控除の明細書	医療費控除を受ける方 このお知らせに折り込みの【医療費控除の明細書】を事前に作成しご持参ください。 ※おむつ代の控除を受ける場合は医師発行の「おむつ証明書」が必要になります。2年目以降は介護福祉課発行の「おむつ代の医療費控除確認書」で代用できる場合がありますので、介護福祉課までお問い合わせください。
	<input type="checkbox"/> 障害者手帳など（障害者控除認定書）	障害者控除を受ける方
	<input type="checkbox"/> 寄附金の領収書（原本）	寄附金控除を受ける方 ※ワンストップ特例申請をしても、確定（市民税・県民税）申告をすると特例が無効となりますので、申告の際には必ず寄附金先の領収書をご持参ください。

◎一覧に無い収入や控除を申告する場合は、事前に税務課へお問い合わせください。

## ※収支内訳書について

収支内訳書につきましては、1月中旬以降に市役所（両庁舎）まで取りに来ていただくか、市ホームページからダウンロードしてください。  
つくばみらい市ホームページ <https://www.city.tsukubamirai.lg.jp/>

今回の申告は事前予約が必要です。予約していない方は予約をしましょう。



# ●申告相談は2月12日(金)から3月15日(月)まで

(2月21日、2月28日は日曜開庁します)

## 【申告受付時間】

伊奈庁舎 午前8時30分～午後4時  
谷和原庁舎 午前8時30分～午後3時30分

※事前予約制に伴い、今年度から番号札は配布しません。予約されていないと、申告相談を受けることができません。必ず事前に予約をしてください。

## 【申告会場】

伊奈庁舎…2階会議室1・2  
谷和原庁舎…2階第1・2会議室

※個人情報保護の観点から、午前8時より前には庁舎内には入れません。予約制となりますので、予約の5分前を目安にご来庁ください。

★令和2年分の所得税の確定申告、令和3年度市民税・県民税の申告時期になりました。今年度の申告から事前予約が必要となります。予約日時や必要書類を確認し、期限までに申告しましょう。

## 公的年金を受給している方へ

公的年金などの収入金額の合計額が400万円以下であり、かつ公的年金などに係る雑所得以外の所得金額が20万円以下であるときは、確定申告をする義務はありません。

ただし、年金から天引きになっていない社会保険料、生命保険料や扶養などの控除を追加する場合や所得税の還付を受ける場合には、確定申告が必要となります。

昨年度から利用者識別番号をお持ちでない方に、利用者識別番号ID取得の手続きを行っています。ご協力をお願いします。



## 利用者識別番号ID取得について

### ◎利用者識別番号IDって何ですか？

⇒e-Tax（電子申告）を使用するために必要な16ケタの番号のことで、利用者本人を確認するものです。

### ◎どうして利用者識別番号IDを取得するようになったのですか？

⇒昨年度の申告相談から、市役所で受けた所得税の確定申告書については、書面ではなく、e-Taxを用いて電子データで土浦税務署へ引き継ぐ（提出する）ことになりました。e-Taxの送信は市役所で行いますが、その際に、申告者ご本人様の利用者識別番号IDが必要となります。

### ◎利用者識別番号IDがあるとどんなことができるの？

⇒e-Taxを利用することにより、申告書の添付書類が一部省略可能となったり、手続きが迅速化するほか、所得税が還付となる場合は、通常より早く受けることができます。また、利用者識別番号IDのほかにパスワードを決めて、「ID・パスワード方式の利用のための登録依頼書」を土浦税務署へ届出し、承認されれば、スマートフォンやご自宅のパソコン、タブレットで確定申告（ICカードリーダーは不要）ができるようになります。

### ◎利用者識別番号IDを取得しないと、確定申告書は提出できないのですか？

⇒従前どおり書面でも提出できますが、市役所で申告相談を受けた確定申告書は、電子データで提出を行いますので、利用者識別番号IDの取得にご協力をお願いします。

## 確定申告の事務効率化に貢献で感謝状

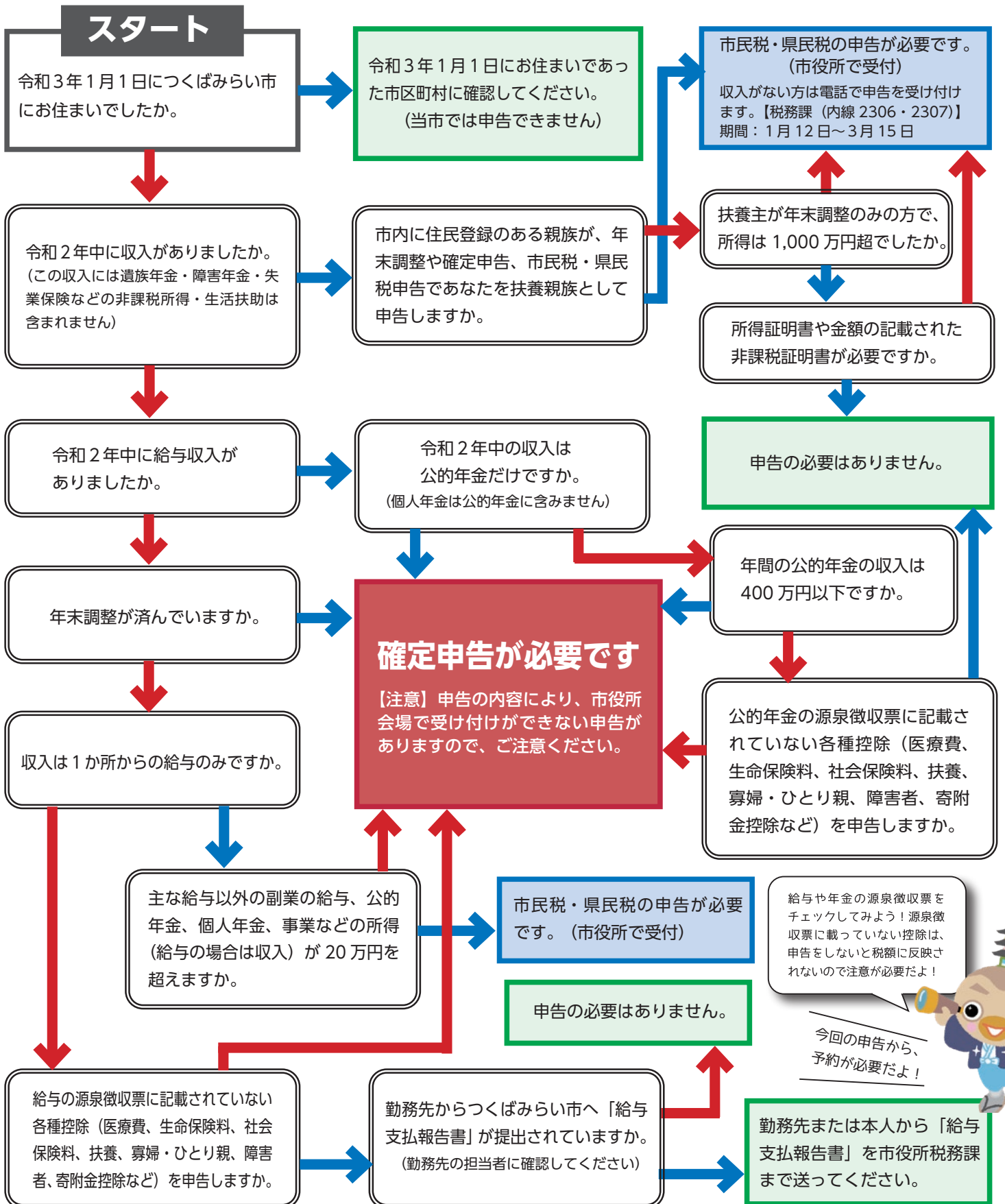
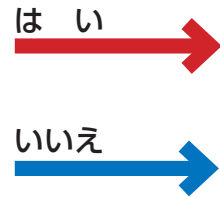
市が令和元年分所得税の確定申告に係るデータ引継ぎを積極的に実施し、添付書類の省略や還付金の早期返還など、市民サービスの向上と国税事務の効率化に貢献したとして、令和2年6月に土浦税務署から市へ感謝状が贈呈されました。市民の皆さまには、確定申告時の利用者識別番号ID取得にご協力いただきありがとうございました。

▶土浦税務署長(左)から表彰状を手渡される小田川市長(右)



# ●申告フローチャート

フローチャートの結果を参考に、申告が必要な方は期限までに申告してください。このフローチャートは一般的な例です。ご不明な点は税務課市民税係までお問い合わせください。





# パブリック・コメントを募集します



## 意見提出の方法

### 【意見を提出できる方】

次のいずれかに該当する方が、意見を提出できます。

- ◎市内に住所がある方
- ◎市内に事務所または事業所を有する方
- ◎市内の事務所または事業所に勤務している方
- ◎市内の学校に在籍している方
- ◎市に対して納税義務がある方
- ◎該当事案や計画案に利害関係を有する方



ホームページ  
はこちら

### 【全件共通で閲覧できる場所】

公民館（伊奈・谷和原）、図書館（本館）、各コミュニティセンター（谷井田・板橋・小絹・みらい平）、市ホームページ

※各施設での閲覧は休館日を除きます。

### 【意見の提出方法】

閲覧場所に設置してあるそれぞれの意見提出用紙を提出先まで郵送、FAX、または閲覧場所へ直接持参するか、市ホームページより提出してください。

## 災害廃棄物処理計画

近年、全国各地で発生・激甚化している水害や地震などの大規模災害が起きた時に、大量に発生する災害廃棄物を迅速かつ円滑・適正に処理するために、廃棄物をどのように収集・運搬・処理を行うかを定めた「つくばみらい市災害廃棄物処理計画」の策定を進めています。このたび、計画

案を作成しましたので、皆様のご意見を募集します。

### ▶閲覧場所：

- ・共通の閲覧場所
- ・伊奈庁舎 市民窓口課
- ・谷和原庁舎 生活環境課

▶閲覧・配布（有償）および意見募集期間：1月6日（水）～2月5日（金）

### 【提出・問い合わせ先】

〒300 - 2492 つくばみらい市加藤 237 谷和原庁舎生活環境課（内線 3306） FAX：0297 - 52 - 6024

## 市水道ビジョン及び水道事業経営戦略

市では、水道を取り巻く環境の大きな変化に対応するため、将来を見据えた水道の理想像を明示するために「つくばみらい市水道ビジョン」の策定を進めています。

併せて、水道事業の計画的かつ合理的な経営を行い、経営基盤の強化と財政マネジメントの向上を目指して「つくばみらい市水道事業経営戦略」の策定を進めています。

つきましては、その素案を作成しましたので、素案に対する市民の皆様のご意見を募集します。

### ▶閲覧場所：

- ・共通の閲覧場所
- ・谷和原庁舎 上下水道課
- ・伊奈庁舎 市民窓口課

▶閲覧・配布（有償）および意見募集期間：1月20日（水）～2月19日（金）

## 国土強靱化地域計画

市では、「国土強靱化地域計画」の策定作業を進めています。「国土強靱化計画」とは、あらゆるリスクを見据え、どのような事が起ころうとも最悪な事態に陥る事がないよう、「強靱」な仕組みづくり、地域づくりを平時から持続的に展開していくものであり、強靱化の取組の方向性・内容を取りまとめる計画の事です。

このたび、「つくばみらい

市国土強靱化地域計画」の素案を作成しました。素案について市民の皆様からご意見をうかがうため、パブリック・コメントを実施します。

### ▶閲覧場所：

- ・共通の閲覧場所
- ・伊奈庁舎 防災課
- ・谷和原庁舎 市民窓口課

▶閲覧・配布（有償）および意見募集期間：1月22日（金）～2月8日（金）

### 【提出・問い合わせ先】

〒300 - 2492 つくばみらい市加藤 237 谷和原庁舎上下水道課（内線 5310・5311） FAX：0297 - 52 - 3996

### 【提出・問い合わせ先】

〒300 - 2395 つくばみらい市福田 195 伊奈庁舎防災課（内線 2506） FAX：0297 - 58 - 5811



お知らせ

## 交通事故などにあつた際は届け出を 伊奈庁舎国保年金課 (内線4403・4407)

国民健康保険・後期高齢者医療制度に加入している人が、交通事故や犬に咬まれたなど第三者(自分以外)の行為によって負傷した場合、被害届を提出することで、保険証を使って治療を受けることができます。本来、その場合の治療費は、加害者が負担するべきものですが、国保・後期高齢者医療が一時的に立て替え払いし、後日、加害者にその治療費を請求することになります。第三者の行為で負傷して、保険証を使って治療を受ける場合は、速やかに国保年金課に届け出(連絡)をしてください。

**■示談前に必ずご連絡を**  
相手方との取り決めや示談をする前に届け出てください。示談内容により、第三者行為によって医療機関で受診した治療費について

**■保険証が使えないもの**  
○業務上のけがや病気  
※けんかや泥酔、犯罪による傷病については、保険証が使用できない場合があります。



学び

## 若年性認知症の勉強会・交流会を開催します 地域包括支援センター ☎0297・57・0203

認知症は高齢者に多い病気ですが、65歳未満の比較的若い方も発症することがあり、これを「若年性認知症」といいます。この病気が広く知られていないことで、ご本人やご家族が不安や悩みを抱えていても相談できる場が少ないのが実情です。そこで、より多くの方に参加していただけるよう、今年度は常総市と合同で勉強会・交流会を開催します。

日頃抱えている不安や悩みはそれぞれですが、誰かに話し、共感してもらおうことで気持ち楽になったり、これからの関わり方のヒントが得られるかも!

は、被保険者(ご自身で負担しなければならなくなる場合があります)。示談をする場合も必ず、事前に国保年金課へご連絡ください。



手続き・申請

## 農耕作業用トラレーラをお持ちの方へ 伊奈庁舎税務課 (内線2307)

### ナンバープレートの登録が必要となりました

農耕作業用トラレーラは、これまで償却資産として固定資産税の課税対象でしたが、道路運送車両法の改正により、軽自動車税(種別割)としての課税対象に変更となりました。

つきましては、農耕作業用トラレーラを所有している方は、ナンバープレートの登録が必要となりますので、登録手続きをお願いいたします。

なお、農耕作業用トラレーラとは、農耕トラクタのみにより牽引され、ロータリー、ハロー直装式ブームスプレーヤ、播種機などの農地における肥料・薬剤など散布、耕うん、収穫などの農耕作業や農業機械などの運搬作業を行うために必要な構造を有するものをいいます。

【登録に必要なもの】  
身分証明書・印鑑・販売証明書または譲渡証明書(販売証明書が無い場合は車台番号がわかる

写真などをご持参ください)

農耕トラクタに農耕作業用トラレーラを装着した状態で公道を走行するには、農林水産省ホームページの公道走行ガイドブックおよび国土交通省ホームページにてご確認ください。

【農林水産省公道走行ガイドブック】  
[https://www.maff.go.jp/j/seisan/sien/sizai/s\\_kikaika/kodosoko.html](https://www.maff.go.jp/j/seisan/sien/sizai/s_kikaika/kodosoko.html)

【国土交通省ホームページ】  
[https://www.mlit.go.jp/report/press/jidosha07\\_hh\\_000330.html](https://www.mlit.go.jp/report/press/jidosha07_hh_000330.html)

農林水産省公道  
走行ガイドブック



国土交通省  
ホームページ





手続き・申請

## 障がい者の自動車税減免のお知らせ

伊奈庁舎社会福祉課 (内線4103)

### 令和2年度は出張窓口は行いません

県では、一定の要件を満たす場合、申請すると自動車税(種別割)を減免する制度を設けています。これまでは、県内の各市町村へ減免申請の出張窓口を設置したところですが、新型コロナウイルス感染症の拡大を防ぐために、令和2年度は窓口の設置を見送り、郵送による受け付けを行うこととしました。

#### ■申請方法

○県税事務所での受け付け  
減免申請は、管轄の県税事務所において年間を通じて受付しています。

※令和3年度定期課税分の申請期限・5月31日まで

○郵送による受け付け  
新型コロナウイルス感染症拡大防止のため郵送による受付も行っています。郵送での受付は、2月から開始します。

※減免の要件により必要な書類が異なるので、申請前に管轄の県税事務所へご連絡をお願いします。

### ■令和3年度定期課税において免税の対象となる方

次の条件を満たす方が対象となります。

○身体障害者手帳などが賦課期日(令和3年3月31日)以前に交付されていること

○障害等級が要件を満たしていること

ること

○自動車の所有者および運転者が、障がいのある方本人または障がいのある方と生計を一

にしている方(同居家族、扶養関係など)であること

※軽自動車の減免については、市税務課までお問い合わせください。

#### 【問い合わせ】

土浦県税事務所  
☎029・822・7205



手続き・申請

## 税申告に使用できる証明書発行のお知らせ

伊奈庁舎介護福祉課 (内線4304)

介護福祉課では、令和2年分の確定申告に使用できる下表の3種類の証明書が発行できます。申請は随時受け付けています。ただし、申告をする方の所得の状況、要介護認定の状況などにより、すべての方が対象となるわけではないのでご了承ください。

※令和2年に転入された方、または特別養護老人ホームなどの施設(住所地特例施設)に入所されている方は手続きが異なる場合がありますのでお問い合わせください。

▼結果送付  
申請内容をもとに、それぞれ必要な事項を確認し、結果を後日郵送します。なお、介護保険料納付済証明書については窓口で即時交付します。

#### ■手続きの流れ

▼申請方法  
1 新型コロナウイルス感染症拡大防止の観点から

#### 【お問い合わせ】

○申請・証明書について  
介護福祉課

○税控除・税申告について  
税務課

### ■介護福祉課で発行できる3種の証明書

証明書名	対象となる税控除	対象者	注意事項	確認する内容	持参品・手数料
障害者控除対象者認定書 ※身体障害者手帳などをお持ちの方は、この認定書は不要です。	・障害者控除 ・特別障害者控除	精神の状況 ①常時介護を要する重度の障がいの状態 ②外出時のみ介護を要する障がいの状態  身体の状況 ①6カ月以上臥床し、日常生活に支障のある寝たきり状態 ②寝たきりの毎日で、寝込みがちの状態 ③歩行、起居動作が不自由で、外出困難な状態 ④外出可能であるが、介護を要する状態	・左に該当するかどうかが不明な場合は、お問い合わせください。	障がいの程度について介護認定記録などを確認します。	・印鑑(認印も可) ・発行手数料無料
おむつ代に係る医療費控除 確認書	医療費控除	おむつ代に係る医療費控除を受けるのが2年目以降かつ、介護認定を受けている方	・申告期間中に使用する方は、前もって申請してください。	介護認定に係る主治医意見書の記載内容を確認します。 ※主治医意見書の記載内容によっては、発行できない場合があります。	
介護保険料納付済証明書	社会保険料控除	65歳以上の方で介護保険料を普通徴収(納付書)で納めている方 ※特別徴収(年金天引)の方は年金機構からの源泉徴収票を申告時に提出してください。		対象年の1月から12月までの介護保険料の納付記録を確認します。	・身分証明書(保険証など) ・発行手数料無料





お知らせ

## 水道管の凍結に注意してください

問 谷和原庁舎上下水道課 (内線5308)

冬の冷え込みが厳しくなる  
と、水道管の凍結が発生しやす  
くなります。少しの準備で防ご  
うことができますので、家庭で  
できる防寒対策を行いましょ

●こんなときは注意を！

○最低気温がマイナス4℃以下  
になるとき

○外出などで長期間水道を使用  
しないとき

■凍結しやすい場所

○屋外の蛇口やむき出しになっ  
ている水道管

○北向きにある水まわり(洗面  
所やトイレの蛇口など)

○メーターボックス内

■凍結を防ぐには  
○屋外の蛇口やむき出しの水道  
管には、保温チューブや布な  
どを巻きつけて保温する。ま  
た、濡れないように上からビ  
ニールを被せる

○内部を保温してメーターを保  
護するため、メーターボック  
スの中に、布や発泡スチロー  
ルなどを入れる

■凍結してしまったら

○蛇口が凍ったときは、自然に

溶けるのを待つか、凍った部  
分にタオルなどを被せて、  
ゆっ  
くりとぬるま湯をかける。

※急に熱いお湯をかけると、管  
や蛇口が破裂したり、給水栓を  
いためることがあるので注意が  
必要です。また、凍結により蛇  
口を開けても水が出ない場合



お知らせ

## 谷和原地区・富士見ヶ丘地区の皆さまへ

問 谷和原庁舎上下水道課 (内線5307)

市では現在、谷和原浄水場に  
おいて老朽化した施設の更新事  
業を行っており、電気設備を旧  
設備から今回更新した新設備に  
変更する作業を下記のとおり予  
定しています。これに伴い、お  
住まいの地区によっては水圧が  
一時的に不安定になり、濁り水  
が発生する可能性があります。

住民の皆さまへの影響が最小  
限となるよう作業しますが、濁  
り水がご家庭の水道管に入らな  
いよう、対象地区の方は作業時  
間中の水の使用を極力お控えく  
ださい。濁り水が出たときは、

は、水が出なくても必ず蛇口を  
閉めるようにしてください。

■破裂してしまつたら

水道メーターから蛇口までの  
漏水は、お客様負担による修理  
となりますので、市指定給水装  
置工事業者へ修理を依頼して  
ください。

※指定給水装置工事業者は、  
市ホームページ↓「くらし・手  
続き」↓「上下水道」↓「上水道」  
↓「給水工事」や、広報つく  
ばみらい巻末で確認できます。

水を出してきれいになったこと  
を確認の上、ご使用ください。  
ご不便をおかけしますが、ご理  
解とご協力をお願いします。

作業実施日	1月27日(水)、28日(木) ※28日は予備日
作業時間	午前0時～午前5時
対象地区	谷和原地区全域、富士見ヶ丘地区
作業内容	谷和原浄水場電気設備の切替作業



健康

## 医療用ウィッグ購入費を助成しています

問 健康増進課(保健福祉センター内) ☎0297・25・2100

市では、がん治療を受けてい  
る方の社会参加を応援するた  
め、医療用ウィッグ購入費用の  
一部を助成しています。

▼申請期限 医療用ウィッグを  
購入した日の翌日から1年以内

▼助成対象者 ①次の①・②の両  
方に該当する方。

①がん治療の副作用による脱毛症  
状に対処するために、医療用  
ウィッグを購入した方で、現に  
がん治療を受けている方または  
過去にがん治療を受けていた方

②医療用ウィッグを購入した日  
から申請日まで、本市に住民  
票がある方

▼助成額 1万円を上限に一人  
につき1回限り

※茨城県ではいばらきがん患  
者トータルサポート事業として  
ウィッグの購入費用を助成する事  
業を行っています。詳しくは県の  
ホームページまたは県看護協会の  
ホームページをご覧ください。

※いばらきがん患者トータルサ  
ポート事業の補助を受けた場合、  
市の助成はその交付額を差し引  
いた金額が対象となります。

▼申請方法 申請書に必要な書  
類を添えて健康増進課窓口ま  
たは郵送で申請してください。

《申請に必要な書類》

①市がん患者医療用ウィッグ購  
入費助成金交付申請書兼請求  
書※1

②医療用ウィッグを購入した金  
額がわかる領収書【原本】

③がん治療を証明する書類※2  
【写し】(お薬手帳、診療明細  
書など)

④いばらきがん患者トータルサ  
ポート事業補助金交付決定お  
よび交付額確定通知書【原本】

(茨城県のホームページまた  
は茨城県看護協会のホーム  
ページをご参照ください)

⑤切手貼付返信用封筒(郵送で  
の申請の方で、領収書の返送  
をご希望の方)

※1健康増進課窓口にあります。  
市ホームページからもダウ  
ンロードできます。

※2抗がん剤名称が記載されて  
いるなど、がん治療を受けてい  
ることが確認できるものにして  
ください。



## 空手の県大会で谷和原中の生徒が活躍 3月に開催する全国大会への出場が決定

JOC ジュニアオリンピックカップ彩の国杯「第15回全国中学生空手道選抜大会」の茨城県予選が10月24日に開催されました。この大会の男子個人「形」の部で、谷和原中学校の寺門優泰さん（2年）が2年生の部で優勝、大野剛生さん（2年）が2年生の部で3位、米窪陽向さん（1年）が1年生の部で優勝を果たしました。寺門さんは「この大会に向けて力を入れて臨んできたので、努力が実ってよかった」と笑顔で語ってくれました。



賞状とメダルを手にする米窪さん、寺門さん、大野さん



## 音楽で未来へと絆を繋ぐ 伊奈高吹奏楽部が演奏会を行いました

伊奈高等学校吹奏楽部35人による「私たちからの贈り物」の演奏発表会が11月7日に市民ホールくさぎで行われました。先生方をはじめ、コロナ禍の中で働く人々への感謝を伝えるために行われた演奏会で、当日は「幽遠の譜」などを演奏しました。吹奏楽部・部長の丸山美濤さん（3年）は「地域でお世話になっている方々や先生方に感謝を伝えたいという気持ちで臨んだ。今年は演奏会も少なかったことで良い機会をもらえて良かった」と笑みを浮かべました。



## 日本の文化体験に心躍らせる 日本語ひろばが国際交流イベント実施

外国人居住者向けの日本語教室を開いているボランティア団体「日本語ひろば」が11月22日、伊奈公民館で日本文化を体験するイベントを実施しました。この日は総勢44人が参加し、書道、折り紙と風呂敷の使い方、浴衣の着付けを、日本語ひろば講師主導のもと体験しました。講師の古谷さんは「今回は感染症対策のために人数制限せざるを得なかったが、全員が全種類を体験したいと張り切ってくれて嬉しかった」と満足そうに話してくれました。

## 各種スポーツ大会



入賞した選手の皆さん

### ■市長杯硬式テニス大会

- 期日：11月10日
- 場所：常総運動公園テニスコート
- 参加人数：28組・56人

【結果】（敬称略）

- 優勝 陰山・岩本ペア
- 準優勝 福田・加藤ペア
- 第3位 成島・森田ペア

### ■市グラウンドゴルフ大会

- 期日：11月11日
- 場所：総合運動公園サッカー場

【入賞者：男子の部 / 女子の部】

- 優勝 大場 捷 / 松崎 絹子
  - 準優勝 高橋 伊佐武 / 菊地 利子
  - 第3位 佐々木 恒次 / 青木 愛子
- （敬称略）



## な らせ餅に無病息災の祈りを込めて 谷和原幼稚園で餅つきを行いました

紅白の餅を木の枝に刺して、無病息災を祈願する茨城の伝統行事「ならせ餅」作りが、谷和原幼稚園で12月17日に行われました。年長組の57人が、臼と杵を使った餅つきを体験し、全員で「ヨイショ！ヨイショ！」と掛け声をかけながら一生懸命に餅をつき、参加した園児からは「すごく伸びてもちもちする」「楽しい」と声が上がりました。その後、園児たちがつきたての餅を丸め、竹に刺してならせ餅を完成させ、園舎に飾りました。



## 農 業分野における地域活性化に貢献 東郷さんが県表彰を受賞

県勢の発展に功績があり、今後より一層の活躍が期待できる方を表彰する令和2年度の「新しいばらきづくり表彰」を、本市の東郷直樹さん（東郷ファーム）が受賞されました。東郷さんは地域農産物のブランド化や若手農業経営者の育成に取り組むとともに、地元小学生対象の食育活動を行う



11月13日に茨城県庁で行われた表彰式で、大井川知事<sup>㊟</sup>と記念撮影する東郷さん<sup>㊟</sup>

など、農業分野における地域活性化に貢献されています。東郷さんは「ここまで13年間、自分だけでなく地域の農業が潤ってこそ、という思いでやってきたので今回の受賞は嬉しい。この地域の農業が見直され、もっと良くなるきっかけになれば」と笑顔で話してくれました。

## 体 育館に響く園児たちの声 わかかさ幼稚園で表現発表会を開催

わかかさ幼稚園で12月2日、年長組の保育参観が行われました。クラスごとに劇の発表や、「こころのねっこ」を合唱するなど、日頃の練習の成果を披露しました。今年はコロナ禍もあり、感染症対策をしっかりと行いながらの開催となりました。同園の近先生は「園舎が移転して初めて体育館という大きな会場で行った表現発表会でした。子どもたちが大きく成長する姿を見ることができました」と語ってくれました。



## アイデンティ、6位で終戦 「成長と結果届けたい」来季へ抱負

サッカーの関東リーグ2部で戦う「アイデンティみらい」が、今シーズンのリーグ戦を6位（3勝3敗3引き分け）の成績で終えました。今季はコロナ禍で前半戦の9試合が中止となるなど、「経験したことのない難しいシーズンだった」と主将の都並智也選手は振り返ります。チームについては「応援してくれる方が増えてきていると感じるので嬉しく思います。来季はさらに成長した姿と結果を届けたい」と飛躍を誓いました。



## シニア・親子のための 合気道体験教室

日頃の運動不足解消、健康維持・増進、楽しくを目的に、合気道の基本動作や技を体験する教室です。

この機会に武道である合気道を体験ください。

▶日時：1月22日、29日、2月5日、12、19日（各金曜日）の5回

・親子教室：午後5時～5時50分

・シニア教室：午後6時～7時

▶対象：【親子教室】市内在住の小学生（来年度1年生も可）とその保護者

【シニア教室】市内在住の概ね55歳～65歳までの方

▶場所：総合運動公園2F武道場

▶募集人員：親子4組、シニア5名程度

▶参加費：各教室500円（全5回分）

※親子は一組の費用

▶持ち物：運動のできる服装

▶申込み期限：1月15日（金）

園 市体育協会合気道部 代表 やまもと 山本

☎ 090 - 8808 - 5758

※一定の距離を保つ、マスクの着用など感染対策のご協力をお願いします。



## 常陽銀行 年金相談

常陽銀行年金相談コーナーでは、常陽銀行顧問の社会保険労務士が無料で相談に応じ、年金請求手続きの代行をしてくれます。

▶予約方法：事前に電話で申し込み

◎予約電話 ☎ 0297 - 58 - 5552

▶日時：2月3日（水）

午前10時～午後3時

▶場所：常陽銀行伊奈支店

園 常陽銀行年金センター ☎ 029 - 300 - 2844



## 市ベテラン硬式 テニス大会のお知らせ

▶日時：3月7日（日）（予備日3月14日（日））  
受付開始8時15分、開会式8時45分、  
開始9時

▶会場：常総運動公園テニスコート

▶試合種目：3種目（男子、ミックス、  
女子）混合ダブルス

▶参加資格：原則として市内在住・在勤  
および市内テニスクラブ所属者

▶・男子ダブルス…1960年12月31日  
以前に出生した方

・ミックスダブルス…男子→1960年12  
月31日以前に出生した方、女子→1970  
年12月31日以前に出生した方

・女子ダブルス…1975年12月31日以前  
に出生した方

▶試合方法：6ゲーム先取、セルフジャッ  
ジ（リーグ戦の後トーナメント戦の予定）

▶参加費：1ペア、2,000円（当日受付  
時に集金）

▶申込期限：2月7日（日）

▶申し込み方法：ペア2人分の以下をメー  
ルにてご連絡ください。

①氏名②性別、生年月日③所属④代表者  
メールアドレス

※取得した個人情報と同大会以外には利  
用致しません。

※エントリーが少ないときは、中止とさ  
せていただく場合があります。

※新型コロナウイルス感染症の影響によ  
り中止とさせて頂く場合があります。

※新型コロナウイルス感染症に関わる注  
意事項を確認の上、お申し込みください。  
（詳しくは谷和原テニスクラブHPを  
ご覧ください）

園 谷和原テニスクラブ 大会担当

tsukubamirai\_tennis@yahoo.co.jp

# くらしの 情報

くらしの情報では、「市からのお知らせ」  
や「募集」「イベント」など、暮らしに  
関するさまざまな情報をお届けします。



## 会計年度任用職員を 募集します

▶職種：保育士

▶募集人数：若干名（年齢不問）

▶勤務日数：月曜日から金曜日（うち3  
日～5日）

▶勤務時間：3時間以上、応相談（相談  
のうえ、時間外勤務あり）

▶賃金：時給1,017円（そのほか、手  
当あり）

▶有給休暇勤務年数および1週間の勤務  
日数により付与されます。

▶雇用期間：採用日から3月31日

※継続雇用の可能性あり

▶勤務場所：ふれあい第1保育園または、  
ふれあい第2保育園となります。

▶募集期間：随時（採用決定後締め切り）

▶試験日：随時（面接試験）

(1)電話連絡の上、面接日を決定し、申込  
書兼履歴書を持参してご来館ください。

(2)面接で合格された方のみを採用させて  
いただきます。

園 市社会福祉協議会 ☎ 0297 - 57 - 0205



『リーダーと楽しく学ぼう防災  
学習&野外炊飯』参加者募集

- ▶期間：1月30日(出)～31日(日) 1泊2日
  - ▶場所：国立オリンピック記念青少年総合センター
  - ▶対象：小学2年生～中学3年生
  - ▶定員：20人（最少催行人数10人）
  - ▶内容：ジュニア防災検定、災害時の野外炊飯、防災グッズ・AEDの使い方など
  - ▶集合：JR横浜駅、JR池袋駅、JR新宿駅
  - ▶申込期限：1月15日(金)
  - ▶参加費：JR横浜駅集合解散 小学生6,500円、中学生7,000円  
JR池袋駅・新宿駅集合解散 小学生6,000円、中学生6,500円
- 問 (公財) 国際青少年研修協会  
☎ 03 - 6825 - 3130  
FAX：03 - 3981 - 2712  
✉ info@kskk.or.jp  
〒170 - 0013 東京都豊島区東池袋2 - 23 - 2 UBG 東池袋ビル6階



手続き・申請

農業委員会  
各種申請

- 1月の農地法に基づく許可申請の受付期間は次のとおりです。
- ▶受付期間：1月21日(木)～25日(月)
  - ※定例総会は2月10日(水)の予定です。
- 問 農業委員会事務局 ☎ 0297 - 58 - 2111 (内線6302)



募集

旧陸海軍の史料収集の  
お知らせ

茨城郷土部隊史料保存会では、戦争に関する貴重な史料の散逸を防ぐとともに、収集・保存や展示することによって後世に継承し、戦争の惨禍と平和の尊さを考える場を提供しています。旧陸海軍に関する遺品や写真などの史料をお持ちの方は、下記まで御連絡をお願いいたします。

問 茨城郷土部隊史料保存会 担当 大高 おおたか  
☎ 029 - 254 - 3520 (FAX 兼用)



お知らせ

令和3・4年度の競争入札  
加資格審査申請を受付します

取手地方広域下水道組合が発注する工事の請負、設計・測量・地質調査などの業務委託、物品・役務の提供などの契約に係る競争入札に参加を希望する方は、次により申請書類を提出してください。

▶提出書類：申請書および添付書類一式（詳しい内容は提出要領をご覧ください）、電算入力用紙（取手市・取手地方広域下水道組合統一様式）

※提出要領、申請様式、電算入力用紙は、取手市または取手地方広域下水道組合ホームページからダウンロードできます。

▶受付日程：管外業者全業種…2月1日(月)～12日(金)

管内業者全業種…2月10日(水)～19日(金)

▶提出方法：管内業者、管外業者ともに郵送または信書便による提出のみの受付となります。

※持参による受け付けは行いませんのでご注意ください。

問 〒302 - 8558 取手市小文間173番地 取手地方広域下水道組合 総務課 契約検査係 ☎ 0297 - 74 - 4174



お知らせ

常総警察署からのお知らせ  
110番にご注意を

110番は、事件・事故にあったときや目撃したとき、警察官に現場へ駆けつけてほしいときに利用する緊急電話です。緊急の対応を必要としない要件は、「警察の相談ダイヤル#9110」をご利用ください。

110番のワン切りはやめましょう。間違えて110番しても間違いであることを説明してから切ってください。

皆様のご協力をよろしくお願いいたします。

問 常総警察署 ☎ 0297 - 22 - 0110



西前頭十六枚目  
**天空海**  
関  
9勝  
6敗



東前頭十三枚目  
**豊昇龍****関**  
7勝  
8敗



西前頭十枚目  
**明生****関**  
9勝  
6敗

〔令和2年11月場所〕 11月8日～22日

応援ありがとうございました

立浪部屋  
取組結果



## フレンドリーみらい 勉強会参加者募集

ボランティアグループ「フレンドリーみらい」は、障がいのあるお子さんの余暇支援活動をお手伝いするグループです。今回は、「支援が必要な子の関わり方」の講話を開催します。ぜひ、ご参加ください。

- ▶日時：2月6日(土) 午前10時～正午
- ▶場所：谷和原公民館 和室
- ▶講師：臨床心理士 馬場英美先生
- ▶対象：市内在住、在勤、在学の方
- ▶定員：10名
- ▶締切：1月21日(木)

☎ 社会福祉協議会 ボランティア市民活動センター ☎ 0297 - 25 - 2101



## 県立水戸南高等学校(通信制) 令和3年度生徒募集

- ▶願書書類の交付：1月8日(金)から
- ▶受付期間：一般入学：3月11日(木)～23日(火)
- 編入学・転入学：3月4日(木)～9日(火)
- (いずれも、土・日・祝日を除く)
- ☎ 県立水戸南高等学校(通信制)
- 〒310 - 0804 水戸市白梅2 - 10 - 10
- ☎ 029 - 247 - 4284 (通信制職員室)



## 司法書士による 全国一斉生活保護相談会

茨城青年司法書士協議会と全国青年司法書士協議会では、生活保護に関する電話相談会を開催します。

- ▶日時：1月24日(日) 午前10時～午後4時
- ☎ 0120 - 052 - 088 (フリーダイヤル)
- ※予約不要・相談料無料・秘密厳守

☎ 茨城青年司法書士協議会 担当 こんどう 近藤  
☎ 029 - 886 - 5908



## 運転ボランティア 養成講座

地域には高齢者や障がいのある方で公共交通機関を利用しての通院が困難な方々が多くいます。そのため、社会福祉協議会の公用車を利用して運転をサポートしてくれるボランティアの協力が必要となります。この機会に、運転ボランティアとして必要な心構えや知識を身につけ、地域の中で活躍してみませんか。

- ▶日時：2月13日(土)午前9時30分～午後0時30分
- ▶場所：保健福祉センター研修室兼会議室
- ▶内容：

午前9時30分～11時30分…講話  
午前11時30分～午後0時30分…福祉車両乗車体験

- ▶定員：15名
- ▶締切：1月27日(水)

☎ 社会福祉協議会 ボランティア市民活動センター ☎ 0297 - 25 - 2101



## 伊奈小学校資源回収

お知らせ

- ▶日時：1月30日(土) 午前8時
- ※雨天中止。中止の場合はホームページでお知らせします。

▶回収物：アルミ(スチール缶・缶詰の缶は回収不可)、古紙(新聞・チラシ・古本・牛乳パック・段ボール)、衣類(毛布・綿入り・布団などは回収不可)

- ※ビン類は回収しません。
- ▶対象：伊奈小学校区
- ▶集荷方法：回収品は午前8時までに出しておいてください。詳細は、回覧でお知らせします。

☎ 伊奈小学校 ☎ 0297 - 58 - 1143



## 交通事故相談所 のご案内

交通事故の損害賠償や示談の進め方などでお困りのことがありましたら、お気軽にご相談ください。相談は無料です。また、事前予約制で弁護士相談も行っています。詳細につきましては、各相談所にお問い合わせください。

- 中央交通事故相談所(水戸市柵町1-3-1 水戸合同庁舎内) ☎ 029-233-5621
- 鹿行地方交通事故相談所(鉾田市鉾田1367-3 鉾田合同庁舎内) ☎ 0291-33-6222 ※水、金曜のみ開所(月、火、木曜は中央事故相談所へ自動転送)
- 県南地方交通事故相談所(土浦市真鍋5-17-26 土浦合同庁舎内) ☎ 029-823-1123 ※火曜は閉所
- 県西地方交通事故相談所(筑西市二本成615 筑西合同庁舎内) ☎ 0296-24-9112 ※木曜は閉所
- ▶時間=平日9時～12時および13時～16時45分(土日祝日、年末年始除く)
- ☎ 茨城県生活文化課安全なまちづくり推進室 ☎ 029 - 301 - 2842



## プラチナ世代 男性料理教室

今回は家飲みにも最適な簡単に作れて、美味しいおつまみ料理を作ります。自宅で居酒屋気分を味わってみませんか。

- ▶日時：2月2日(火)、16日(火)、3月2日(火) 各日午前10時～正午
- ▶場所：谷和原公民館 調理室
- ▶内容：お酒に合うおつまみ料理
- ▶定員：12人
- ▶締切：1月21日(木)まで
- ☎ 社会福祉協議会 ボランティア市民活動センター ☎ 0297 - 25 - 2101

# 第10回 林蔵クイズ

## 林蔵、江戸へ旅立ち

1795年(寛政7年)、岡堰の堰き止め工事で幕府役人に才能を認められた林蔵は江戸(東京)へ旅立ちます。故郷を離れるにあたり、林蔵の将来を考え、隣村狸淵むじなぶちの名主、飯沼甚兵衛いひぬまじんべえの養子となりました。

「達者でなあー」

たった一人の跡取り息子を手放す両親にも、大志を抱いた林蔵にも、生涯忘れられない別れであったことでしょう。

林蔵がいつ江戸に旅立ち、誰が伴ったのかは、はっきりしませんが、江戸に出た林蔵は、地理学者で測量術にすぐれた村上島之允むらかみしまのじょうに学ぶこととなります。「足早」で評判の島之允と各地を踏査しながら林蔵は脚力を鍛えました。



間宮林蔵記念館内  
林蔵生家⇒

**クイズ1** 林蔵が江戸(東京)に出る時の名は何でしょうか。(林蔵は通称)

- ① ともむね  
倫宗
- ② ただはる  
忠治
- ③ はやと  
隼人

**クイズ2** 村上島之允は健脚でした。1日に何キロくらい歩いたと言われているでしょうか。

- ① 約 30 キロ
- ② 約 100 キロ
- ③ 約 150 キロ

クイズに正解した5人の方に、抽選で粗品を進呈送付します。

[応募方法] はがき、メールまたは下記のQRコードで、答え、郵便番号、住所、氏名、年齢、電話番号を記入し、〒300-2395 つくばみらい市福田195 つくばみらい市生涯学習課内間宮林蔵顕彰会「林蔵クイズ係」までご応募ください。

[応募締切] 令和3年1月25日(月) ※当日消印まで



問 教育委員会生涯学習課内 間宮林蔵顕彰会  
林蔵クイズ係 ☎58-2111(内線7301)  
✉bunka01@city.tsukubamirai.lg.jp



[第9回林蔵クイズの答え] クイズ1: ③ 約20メートル  
クイズ2: ② スカイツリー



### 税理士による 無料還付申告相談

【電話予約制(1月29日(金)締め切り)】

▶日時: 2月3日(水) 午前10時~正午、午後1時~4時

▶場所: 関東信越税理士会土浦支部(土浦市中央1-11-19)

▶対象: 給与所得者・年金受給者で年収600万円以下の方

▶持ち物: 源泉徴収票、各種所得控除証明書、マイナンバーカード、振込先口座が分かるもの

問 関東信越税理士会土浦支部 ☎029-824-5055



### 常総警察署からのお知らせ 運転免許更新の注意点

運転免許証の更新手続きについては、新型コロナウイルスへの感染拡大防止のため、次の対策を行っています。

◆マスク非着用の方の入場はお断りしています。

◆混雑状況により、講習受講人数の制限を行っており、整理券の配布により受付人数を制限しています。整理券の配布数は午前・午後とも次の通りです。

優良講習 50枚 / 一般講習 25枚

※整理券配布数は目安です。その日に使用できる講習室の状況などにより増減があります。

※発熱やせきが出るなど体調が悪い場合は来署をご遠慮ください。

問 常総警察署 ☎22-0110



### 元気いばらき就職面接会 (土浦会場) 開催のご案内

新卒者を含む若年者や、離職され求職中の方を対象に、合同就職面接会を開催いたします。複数の企業の人事担当者と直接お会いできるチャンスですので、ぜひ、ご参加ください。

▶日時: 1月21日(水) 午後1時30分~3時30分(受付:午後1時~)

▶場所: 県土浦合同庁舎 本庁舎3階第1階会議室(土浦市真鍋5-17-26)

▶対象者: 卒業予定者(専門学校・短大・大学)を含む若年者や求職者

▶参加企業数: 約20社

問 いばらき就職支援センター県南地区センター ☎029-825-3410

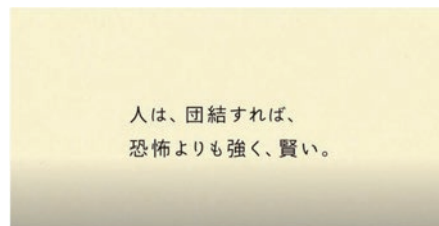
# 新型コロナへの差別や偏見はやめよう。

誰にでもかかるリスクがある。  
だからこそ、誰かを思いやる優しさを。

今もなお、新型コロナウイルス感染症が拡大している中、誤った知識や不確かな情報による誹謗・中傷が増加しています。こうした行動は、わたしたちの不安をあおり、病気に対する偏見や差別をさらに強めます。感染が疑われる症状が出て受診をためらい、結果的に感染が拡大するという負の連鎖につながります。

新型コロナウイルス感染症は、誰にでも感染のリスクがあります。不当な差別や偏見、いじめ、SNSでの心ない書き込みはやめて、今この瞬間も、感染症に立ち向かっている人を思いやる優しさを持ちませんか。お互い励ましあって、応援しあいませんか。その先にきっと、困難を乗り越えた明るい未来が待っています。

話題の動画をご紹介します！



〔動画〕  
ウイルスの次にやってくるもの



人から人へと広まっていく、もしかしたら、ウイルスよりも恐ろしいものとは？そして、わたしたちができることとは？新型コロナウイルス感染症から、体だけではなく、心を守り、社会を守るための、心構えを伝える絵本アニメーションです。

監修：日本赤十字社災害医療統括監 丸山嘉一、  
諏訪赤十字病院 臨床心理課長 森光玲雄

[日本赤十字社 Youtube より]

## 次亜塩素酸水の配布を行っています

問 伊奈庁舎での配布について：伊奈庁舎財政課（内線 2206・2208）  
谷和原庁舎での配布について：谷和原庁舎上下水道課（内線 5308）

市では除菌効果のある次亜塩素酸水を、無料で配布しています。洗浄済みのペットボトルなど、密閉できる容器をお持ちください。

### ■次亜塩素酸水とは

食塩水を電気分解して生成される次亜塩素酸を主成分とする水溶液で、テーブルやドアノブなどの除菌に使用できます。※次亜塩素酸ナトリウム液（ハイターなど）とは異なります。使用方法も異なりますので、ご注意ください。

配布場所	伊奈庁舎内（正面入口） ※土曜日は、図書館側入口からお入りください 谷和原庁舎内（正面入口）
配布日	火曜日、木曜日、土曜日
配布時間	午前 10 時～午後 3 時
配布量	1 人 1 日 1 リットルまで



# 図書館 だより

図書館で開催するさまざまな催しをお知らせします。

問 図書館（本館） ☎0297・58・3710

## 特別整理休館のお知らせ

1月26日(火)～29日(金)は、蔵書点検のため、全館休館します。休館中の資料返却は、返却ポストをご利用ください。

### ◎蔵書点検とは

図書館にあるすべての資料を点検し「不明になっている資料がないか」「本来の場所と違う場所に置かれている資料がないか」などを確認するためのものです。

## 図書館からのお知らせ（1月）

### ◆図書館休館日（全館共通）

1月12日(火) 18日(月) 25日(月)  
特別整理休館：1月26日(火)～29日(金)

### ◆おはなし会（全館）

◆ちょちょちおはなし会（本館）

◆赤ちゃんタイム（本館）

3月末まで中止します。

※イベントなどについては、新型コロナウイルス感染症の状況により、変更となることがあります。再開の時期については、決まり次第お知らせします。

### ◆開館時間

午前9時～午後7時

## 古新聞 差し上げます

図書館で平成31年1月～令和元年12月に発行された新聞を処分します。

英字新聞は一人1月分まで、英字新聞以外の新聞は一人合計6月分までと配布数を制限いたします。

配布時に利用カードを確認しますので、カウンターまでお越しください。

▼配布期間 1月30日(土)～2月5日(金)（全館共通）

※休館日を除く開館時間内。先着順で無くなり次第終了。

▼配布場所と配布新聞 本館：

朝日新聞、茨城新聞、産経新聞、ジャパンタイムス（英字新聞）、日刊スポーツ、日本

経済新聞、毎日新聞、毎日小学生新聞、日本農業新聞

○小絹：茨城新聞、日本経済新聞、朝日新聞

○みらい平：茨城新聞、日本経

済新聞、読売新聞

## 図書を寄贈いただきました

市内在住の江尻正員さんえじりまさかずから、書籍「近隣ぶらり探訪記

知られざる茨城の魅力」を寄贈



江尻正員さんえじりまさかずから図書の寄贈を受ける小田川市長おだがわ

いただきました。

寄贈いただいた書籍は、江尻様が十余年前に市内に移住して以来、本市を起点に各地を訪問し、県内全44市町村の365の名所を訪れた際の紀行文をまとめたものです。

寄贈図書は各館に設置されているので、ぜひ、ご覧ください。※本館のみ貸し出し可能です。各分館は館内閲覧のみとなっているので、ご注意ください。

# 【がん検診】医療機関検診のお知らせ

令和2年度の医療機関受診券を使って、**大腸がん検診**、**肝炎ウイルス検診**、**子宮がん検診**、**乳がん検診**を受診することができます。

## 受診方法

- step1** 次の①または②の方法で医療機関受診券を申請する  
 ①電話（☎0297 - 25 - 2100）／②健康増進課窓口  
 ※受診券申請期限：3月12日（金）  
 （受診券有効期限：3月31日（水））
- step2** 受診する医療機関を決める  
 登録医療機関については、ホームページまたは「健康管理予定表」をご確認ください。
- step3** step2で決めた医療機関に予約を入れる
- step4** 受診する  
 検診当日、「医療機関受診券」、「保険証」、「自己負担額」をご持参ください。
- step5** 検査の結果が市または医療機関から通知されます

検診名	対象者	自己負担額
大腸がん検診	40歳以上	600円
肝炎ウイルス検診	40歳以上74歳以下 ※今までに市の肝炎ウイルス検診を受けたことがない方	1,200円 ※今年度41・46・51・56・61・66・71歳の方は無料
子宮がん検診（女性）	20歳以上	2,000円
乳がん検診（女性）	○20～39歳：超音波検査 ○40～49歳：超音波検査＋マンモグラフィ（2方向） ○50～56歳：超音波検査＋マンモグラフィ（1方向） ○57歳以上：マンモグラフィ（1方向） ※マンモグラフィは2年に1回の検診となります	超音波検査 1,500円 マンモグラフィ 1,500円

※妊娠中の方は受診できません。

※すべて検診日当日、市に住民登録がある方が対象です。

### ■自己負担額の減免制度があります

生活保護受給者・住民税非課税世帯の方は、負担額が免除になります。

○生活保護受給者の方：受診券申請の際、お申し出ください。

○住民税非課税世帯の方：事前に令和2年度の住民税非課税世帯証明書を取得し、検診当日にご提示ください。

※当日、提示できない場合は減免制度対象外となります。

### [住民税非課税世帯証明書取扱窓口]

伊奈庁舎税務課／谷和原庁舎市民窓口課（手数料200円）

印鑑をご持参の上、検診で使用する旨を取扱窓口でお申し出ください。

**個人の住民税非課税証明書は無効です。**

## 感染性胃腸炎にご注意ください



感染性胃腸炎の一つ、ノロウイルスは、例年冬にかけて流行しています。手指や食品などを介して、経口感染し、おう吐、下痢、腹痛などを引き起こします。高齢の方や免疫力の低下している方では重症化することがあります。症状が消えても数日、長い人で1か月近く、ウイルスが糞便とともに排出されます。感染性胃腸炎は、施設や学校など集団発生を引き起こすことがありますので、子供や高齢の方など免疫力が弱い人は、特に感染対策に努めましょう。

### 予防方法

#### ■手洗い

帰宅後や調理、食事の前には流水と石けんで丁寧に手を洗う。

#### ■処理するときの注意点

便や吐物を処理する場合は、処理を行う人自身に感染しないよう、換気を行いながら、使い捨ての手袋・マスク・エプロンを着用し行う。処理後の手洗いをしっかり行う。

### 消毒方法

- ①便や吐物を処理する場合は、次亜塩素酸ナトリウムを水で0.1%に薄めて使用する。
- ②食器などは、85℃以上の熱湯で1分以上浸けて消毒する。

## 大腸がん検診

### 1月の検体回収日のお知らせ

事前に採便容器を取り、回収日に提出してください。

▶回収時間：午前9時30分～11時

検体回収日	回収場所
26日（火）	保健福祉センター

#### <採便容器設置場所>

健康増進課（保健福祉センター内）、伊奈庁舎・谷和原庁舎市民窓口課、図書館（本館）、伊奈公民館、きらくやまふれあいの丘すこやか福祉館、みらい平コミュニティセンター、谷井田コミュニティセンター、板橋コミュニティセンター、小絹コミュニティセンター

☎健康増進課（保健福祉センター内）

☎0297 - 25 - 2100

## 健康増進室スケジュール【2月】

### 【健康増進室】

- 火～金…午前9時～午後8時30分（月曜日休室）
- 土日祝…午前9時～午後4時30分
- 料 金…1回あたり200円（年齢などにより減額制度あり）
- ※利用券10枚をまとめてお求めになると回数券（11回分）の利用ができます。
- ※初めて健康増進室を利用する場合は、事前に「健康増進室利用講習会」を受けてください。

### 【利用講習会】

講習日時 (1時間程度)	期 日	開始時間
	2日(火)	午後1時
	13日(土)	午後1時
	21日(日)	午後1時

- 対象者＝市内在住・在勤・在学者で15歳以上の方（中学生を除く）
- ※障害者手帳をお持ちの方はご持参ください。
- ※市外在住で当市に在勤・在学の方は、それを証明できるものをご持参ください（会社の身分証明書や生徒手帳など）。
- 定員＝各日5人（予約制） ●受講料＝無料
- 申込方法＝下記の申込受付開始日から電話または窓口でお申し込みください。お申し込みは、本人、家族のみです。

### 【ミニ教室】

教室名	日時（時間：午前11時～正午）			
肩こり・腰痛体操	2日(火)	9日(火)	16日(火)	23日(火)
バランスボール	3日(水)	10日(水)	17日(水)	24日(水)
ダンベル運動	4日(木)	11日(木)	18日(木)	25日(木)
リズム運動	5日(金)	12日(金)	19日(金)	26日(金)

- 対象者＝健康増進室利用証の交付を受けている方
- 定員＝各日10人
- 受講料＝200円（年齢などにより減額制度あり）
- 申込方法＝下記の申込受付開始日から電話または窓口でお申し込みください。お申し込みは、本人、家族のみです。
- ※各教室、1回まで。
- ※悪天候や災害時などは休講になる場合があります。
- ◎申込受付開始日：1月14日(木)
- 受付時間＝午前8時30分～午後5時15分（土・日・祝日を除く）

# 健 けんこう 康

## カ レ ン ダ ー - calendar -

☎ 健康増進課（保健福祉センター内） ☎ 0297 - 25 - 2100

## 子どもの健診・教室【1月】

○会場：保健福祉センター 健診・教室はすべて予約制

事業名	期 日	備 考
3～4か月児健診	中止 ※対象者には別途お知らせしています。	
1歳6か月児健診	19日(火)	平成31年3～4月生 令和元年5月生
	28日(木)	
2歳児歯科健診	中止 ※対象者には別途お知らせしています。	
3歳児健診	13日(水)	平成29年5～7月生
	27日(水)	
のびのび教室	21日(木)	対象：令和元年12月生 (個別相談になります)
離乳食教室	14日(木) 午後1時～3時30分 (1組30分)	対象：5か月～12か月児 (個別相談になります)
ひよこ広場	29日(金) 予約開始日：1月4日(月) 前半：午前9時15分～10時15分 後半：午前10時30分～11時30分	対象：1か月～12か月児 場所：谷和原公民館 または保健福祉センター ※会場は予約後にお知らせします
パパママ教室	23日(土)	申込期限：1月22日(金)

## 健康相談

【移動健康相談（予約不要）】

- 日 時 1月28日(木) 午前9時30分～11時
- 場 所 小絹コミュニティセンター

【こころの健康相談（予約制）】

- 日 時 1月15日(金) 午後2時～3時30分
- 場 所 保健福祉センター

## 介護予防カレンダー【1月】

☎ 伊奈庁舎介護福祉課（内線 4305）

### ○地域体操クラブ

シルバリーハビリ体操指導士によるいきいきヘルス体操

会 場	実施日（時間：午前10時～11時）	
青木自治会館	第1～4月曜日	18日 25日
内宿公民館（筒戸）	第2、4月曜日	25日
みらい平コミュニティセンター	第1～4火曜日	19日 26日
谷和原公民館	第1～4火曜日	12日 19日 26日
谷和原公民館 谷原分館	第1～4火曜日	12日 19日 26日
西ノ台倶楽部	第1～4水曜日	13日 20日 27日
板橋コミュニティセンター	第1～4木曜日	14日 21日 28日
谷井田コミュニティセンター	第1～4木曜日	14日 21日 28日
谷和原公民館 福岡分館	第1～4木曜日	14日 21日 28日
きらくやま すこやか福祉館	第1～4金曜日	15日 22日
カスミ富士見ヶ丘店	第1～4金曜日	休止中
小絹コミュニティセンター	第1～4金曜日	15日 22日
谷和原公民館 十和分館	第1、3金曜日	15日

※初めてご参加の方は、必ずお問い合わせください。

### ○すこやか貯筋教室

65歳～70歳代前半の方を対象とした、筋力アップのためのややきつめの運動

※申し込み制となります。電話でお問い合わせください。

実施日	時間	会場	定員
毎週木曜日	午前10時～11時30分	谷和原公民館	35名
	午後1時～2時30分	伊奈公民館	35名

新型コロナウイルス感染症の影響により、休講となることや休講日が変更となることがあります。開催の有無は介護福祉課へお問い合わせください。

# 1月

## 子育て支援室だより

子育て中のママ・パパたち！子育て支援室でお友達をつくりませんか？市内各所にある「子育て支援室」では、楽しいおもちゃやアットホームなかわいい部屋作りをして、子育て支援担当の保育士が皆さんをお待ちしています。いろいろな催しも企画していますので、お気軽にお越しください。



※ 新型コロナウイルス感染症流行のため、今まで通り人数制限はありますが、予約なしでお待ちしております。また、変更する場合もあるので、市のホームページなどをご確認ください。

子育て支援室の情報をアプリで！



ク ロ モ  
CHROMO  
はじめました。



子育て支援室  
QRコード



子育て支援室  
Web 動画

### 子育てイベントカレンダー（1月）

木	金	土	日
<p><b>7</b> 富：近所の神社へ初詣 ★：伊奈公民館 小：お正月遊びを楽しもう！ 【午前 11 時～ 11 時 30 分】</p>	<p><b>8</b> 富：近所の神社へ初詣（対象：1 歳児） ※：保健師・栄養士さんへ相談 【午前 10 時～ 11 時 30 分】 ★：福岡分館 ば：板橋コミセン「スタンプアート」 【午後 1 時 30 分～ 2 時】 小：成長記録会【午前 10 時～ 11 時 30 分】 き：おもちゃ病院【午前 9 時 30 分～ 11 時 30 分】 開館：ぼ</p>	<p><b>9</b> 小：成長記録会 【午前 10 時～ 11 時 30 分】 き：パパママあそぼう シリーズ！ あけおめ会※要予約 【午前 10 時 30 分～ 11 時 30 分】</p>	<p><b>10</b></p>
<p><b>14</b> 富：室内遊び ※：ふたごちゃん集まれ!!【午後 2 時 30 分～ 4 時】 ★：伊奈公民館 ル：成長記録会 小：プレイパーク【午前 10 時 30 分～ 11 時】</p>	<p><b>15</b> 富：室内遊び（対象：1 歳児） ※：身体測定【午前 9 時 30 分～ 11 時 30 分】 ★福岡分館 ば：板橋コミセン「ブロックであそぼう」 【午前 10 時 30 分～ 11 時 30 分、午後 1 時 30 分～ 2 時 30 分】 ル：成長記録会 小：プレイパーク【午前 10 時 30 分～ 11 時】 ◎：伊奈第 1 保育所「風揚げをしよう」【午前 10 時～ 11 時】</p>	<p><b>16</b></p>	<p><b>17</b></p>
<p><b>21</b> 富：制作 ば：節分制作【午前 9 時 30 分～ 11 時 30 分】 ★：伊奈公民館 ※：誕生会【午前 10 時～ 11 時】 ※要予約 ※1 月生まれの未就園児親子対象 ル：制作週間 小：お誕生日会【午前 11 時～ 11 時 30 分】 き：やわらか抱っこ講座【午前 10 時 30 分～ 11 時 30 分】 ※要予約 支援室は通常通り行っています ◎：伊奈第 2 保育所「紙芝居を楽しもう」 【午前 10 時～ 11 時】</p>	<p><b>22</b> 富：制作（対象：1 歳児） ★：福岡分館 ば：板橋コミセン「スタンプアート」【午後 1 時 30 分～ 2 時】 ル：制作週間 小：保健師・栄養士さんへ相談【午前 10 時～ 11 時 30 分】</p>	<p><b>23</b></p>	<p><b>24</b></p>
<p><b>28</b> 富：身体測定 ば：成長記録【午前 9 時 30 分～ 11 時 30 分】 ★：伊奈公民館 ※：成長記録【午前 9 時 30 分～ 11 時 30 分】 ル：お誕生日週間 小：乳幼児工作【午前 10 時 30 分～ 11 時 30 分】 ソ：オンライン de 同居の会【午前 10 時～ 10 時 30 分】</p>	<p><b>29</b> 富：身体測定（対象：1 歳児） ※：人形劇鑑賞【午前 10 時 30 分～ 11 時 30 分】 ★：福岡分館 ば：板橋コミセン「節分こうさく」 【午前 10 時 30 分～ 11 時、午後 1 時 30 分～ 2 時】 ル：英語とふれあうストロベリー※要予約 【午前 10 時～ 10 時 20 分】 小：乳幼児工作【午前 10 時 30 分～ 11 時 30 分】 き：たのしみまショー！（リズム） 【午前 10 時 30 分～ 11 時 30 分】</p>	<p><b>30</b> ※：身長計をつくろう 【午前 10 時～ 10 時 30 分、午前 10 時 45 分～ 11 時 15 分】 き：パパママあそぼう シリーズ！豆まき会 【午前 10 時 30 分～ 11 時 30 分】※要予約</p>	<p><b>31</b></p>

#### 【子育て支援室の表記】

- ※：子育て支援室フラワー（上小目）
- ★：フラワー出張支援室「キラキラ」  
午前 9 時 30 分～正午 / 午後 1 時～ 3 時 30 分
- ※：子育て支援室おひさま
- ば：おひさま出張支援室「ばんだ」  
（谷井田コミュニティセンター・板橋コミュニティセンター）

- き：きらくやまふれあいの丘（神生）
- 小：小絹児童館（小絹）
- ル：認定こども園ルンビニー学園（陽光台）
- 富：富士見ヶ丘認定こども園（富士見ヶ丘）
- ソ：子育てボランティア「ソレイユ」
- ◎：公立保育所 あそびのひろば
- ば：ひなた保育園やわら子育て支援室「ばかばか」

※各支援室は、消毒のためお昼の 1 時間程度は閉室しています。  
※時間の記載がないイベントは支援室開室の時間内いつでも行っています。お声かけください。

## 「ハッピータイム」をつくってみよう

問 伊奈庁舎こども課こども家庭支援室 (内線 4206)

子どもは、遊びたい気持ちがたくさんあります。しかし親も家事などで「あとでね!」「今忙しいの!」と、子どもの気持ちに応えられない時もありますよね。こどもが家で過ごす時間にメリハリをつけるために「ハッピータイム」を作ってみませんか?

「ハッピータイム」は、こどもに事前に宣言しておきましょう。「今日はハッピータイムがあるよ。だから今は待っていてね。」と伝えておきましょう。

ほかの邪魔が入らず、こどもと2人きりになれて気持ちにゆとりのあるときに実行すると良いでしょう。親の負担にならない5~15分くらいを目安にしてみましょう。

内容もささいなことで構いません。絵本を1冊読む・たくさん抱っこする時間を作る・一緒にトランプをするなどです。

大事なことは「ハッピータイム」ではできるだけこどもを肯定し、こども

が“自分に注目してくれている”と感じることができるようにすることです。

名前も「ハッピータイム」でなく、おうち独自の名前をこどもと決めても楽しいかと思います。「わくわくタイム」「らぶらぶタイム」など楽しみに思える名前をつけてください。

こどもは、「ハッピータイム」が楽しみになることで家での生活にもメリハリを作れるかもしれません。ぜひ、試してみてください。

月	火	水
<p><b>4</b> 富：近所の神社へ初詣 ★：谷原分館</p>  <p>休：ル</p>	<p><b>5</b> 富：近所の神社へ初詣 (対象：2, 3歳児) ★：伊奈公民館 ぼ：谷井田コミセン「スタンプアート」 【午後1時30分~2時】 小：お正月遊びを楽しもう! 【午前11時~11時30分】 き：つくってカレンダー</p> <p>休：ぼ、ル</p>	<p><b>6</b> 富：近所の神社へ初詣 (対象：0歳児、妊婦さん) ★：伊奈公民館 小：お正月遊びを楽しもう! 【午前11時~11時30分】 き：つくってカレンダー</p>
<p><b>11</b> 成人式</p> <p>小：おもにつき体験 【午前10時30分~午後11時30分】 テイクアウト de ごきぬ食堂【午前11時30分~午後1時】※予約制。詳細はお問い合わせください。</p> <p>開館：★、小、き</p>	<p><b>12</b> 富：室内遊び (対象：2, 3歳児) ★：おもちゃ病院【午前9時30分~11時30分】 ★：伊奈公民館 ル：成長記録会</p> <p>★：ポケットの日 (子ども衣服リサイクル)</p> <p>休：★、ぼ、小、き</p>	<p><b>13</b> 富：室内遊び (対象：0歳児、妊婦さん) ★：リズムあそび【午前10時30分~11時30分】 ★：伊奈公民館 ル：成長記録会 小：プレイパーク【午前10時30分~11時】 き：キッズヘアカット【午前10時20分~11時45分】 ※要予約 対象は3歳未満</p>
<p><b>18</b> 富：制作 ★：作ってあそぼう【午前10時30分~午後11時30分】 ★：谷原分館「リズムあそび」【午前10時30分~午後11時30分】</p>	<p><b>19</b> 富：制作 (対象：2, 3歳児) ぼ：節分制作【午前9時30分~11時30分】 ★：作ってあそぼう【午前10時30分~11時30分】 ★：伊奈公民館 ぼ：谷井田コミセン「スタンプアート」 【午後1時30分~2時】 ル：制作週間 小：お誕生日会【午前11時~11時30分】 き：ハッピーデイズ(成長記録)【午前10時30分~正午】 ☆野菜販売【午前11時15分~正午】 ◎：谷和原第1保育所「お面を作ろう」 【午前10時~11時】</p>	<p><b>20</b> 富：制作 (対象：0歳児、妊婦さん) ぼ：節分制作【午前9時30分~11時30分】 ★：作ってあそぼう【午前10時30分~11時30分】 ★伊奈公民館 ル：制作週間 小：お誕生日会【午前11時~11時30分】</p>
<p><b>25</b> 富：身体測定 ★：谷原分館「赤ちゃんDay」 【午前9時30分~正午】</p>	<p><b>26</b> 富：身体測定 (対象：2, 3歳児) ぼ：園庭開放【午前10時~11時】 ★：誕生会【午前10時30分~11時30分】 ★：伊奈公民館 ぼ：谷井田コミセン「節分こうさく」 【午前10時30分~11時、午後1時30分~2時】 ル：お誕生日週間 き：ハッピーデイズ (お誕生日会)【午前10時30分~正午】 ☆お菓子販売【午前11時15分~正午】</p>	<p><b>27</b> 富：身体測定 (対象：0歳児、妊婦さん) ぼ：成長記録【午前9時30分~11時30分】 ★：伊奈公民館 ル：お誕生日週間 小：乳幼児工作【午前10時30分~11時30分】 き：育児講座【午前10時30分~11時30分】 ※要予約 支援室は通常通り行っています</p>
<p>年始の休みについて</p> <p>★：1~4日休み 小：1~4日休み ※：1~3日休み 富：1~3日休み ル：1~5日休み き：1~4日休み ぼ：1~11日休み 図：1~4日、12、18、25~29日休み</p> 	<div style="border: 1px solid black; padding: 10px;"> <p>カレンダーに記載している開館や休みのマークは、通常の開室日、閉室日に変更がある場合のみ記載しています。</p> <p>ご不明点がございましたら、各子育て支援室へお気軽にお問い合わせください。</p> </div> 	

# 1月の各種無料相談



## 消費生活相談

～消費者契約に関するトラブルなどの相談～

- 日 時 毎週月～金曜日 ※祝日は除く  
午前9時～正午、午後1時～4時30分
- 場 所 消費生活センター（谷和原庁舎1階）
- 問い合わせ 消費生活センター ☎ 25-3288（センター直通）  
FAX 57-2288

## 人権相談

～日常生活でのトラブルやもめごとなど人権に関する相談～

- 日 時 1月13日(水)・市役所谷和原庁舎 1階相談室  
2月10日(水)・市役所伊奈庁舎 相談室1・2
- 時 間 各日 午前10時～正午
- 問い合わせ 社会福祉課 ☎ 58-2111（内線4104・4108）

## 女性相談 ～ひとりで悩んでいませんか～

～女性が抱える日常生活でのさまざまな悩みに関する相談～

- 日 時 1月28日(木) 午前10時～午後3時
  - 場 所 伊奈庁舎1階 相談室2
  - 予 約 地域推進課 ☎ 58-2111（内線1304）
  - 相 談 員 女性臨床心理カウンセラー（市外在住）
- ※先着4人まで。相談は1人50分以内。電話相談のみ。

## 子ども福祉相談

家庭児童相談 子ども（18歳未満）の養育に関する悩みごと、子どもにかかわる家庭の人間関係など、児童福祉に関する相談に応じます。

ひとり親相談 母子・父子家庭・寡婦の方の生活全般の悩みなど、自立に向けた総合的な相談に応じます。また、母子・父子・寡婦福祉資金貸付に関する情報提供にも応じます。

虐待・DV 子どもに対する虐待・ネグレクトについての相談・通告、配偶者やパートナーからの暴力についての相談などにも応じます。

- 日 時 毎週月～金曜日 午前8時30分～午後5時15分（祝日を除く）
- 相談方法 電話または面接
- 問い合わせ こども家庭支援室（こども課内） ☎ 58-2111（内線4206）  
※予約可能な方は事前連絡願います。

## 水道工事

水道工事（新設・改造・修繕・撤去など）は、市の指定を受けた「給水装置工事事業者」でなければ、行うことができません。工事の際は、指定を受けた業者に依頼し、上下水道課に申請をしてください。

### <市内の給水装置工事事業者一覧>

### 図 谷和原庁舎上下水道課

工事業者名	所在地	電話番号	工事業者名	所在地	電話番号	工事業者名	所在地	電話番号
(株)赤塚土木興業	長渡呂252	58-6213	常総土木工業(株)	福岡1383-1	52-5357	浜野商事(株)	伊丹161	58-2416
伊奈工業(株)	城中359	58-6168	(株)新みらい	絹の台2-2-3	34-1088	原信田建設(株)	板橋1783	58-0018
いなほ工業(株)	上島848	58-0382	(株)誠勝	簡戸1987-11	20-5470	常陸管工	上長沼617	52-5579
大久保水道工業	谷井田1403-3	58-8177	塚本建設工業(株)	東櫛戸980-1	52-3681	(有)福新設備工業	台198	52-5011
オービー建設(株)	谷井田750-1	47-7000	(株)寺田興業	南927-2	52-5809	(株)武平	福原188	57-0600
(有)片見設備工業	福岡1425-1	52-5804	常磐興業(株)	簡戸3178	52-2203	(有)文倉建設	鬼長1231-2	52-5622
(有)川口商事	鬼長526-1	52-3286	(株)豊島産業	川崎213-3	52-3335	(有)丸斉建設	真木106	52-2627
久下設備	城中55	58-0418	トヨシマ水工(株)	川崎382	21-2261	(株)山田組	城中952	58-2351
(有)坂本設備工業	豊体612-2	58-0070	(株)直井造園土木	日川571	52-2600	谷原建設(株)	下長沼118-1	52-2298
常栄エンジニアリング(株)	田村450	52-7633	成島建設(株)	板橋3101	58-1131	(株)ユーエス設備工業	伊奈東33-229	44-6237

\*市外の事業者については、別途お問い合わせいただくか、市ホームページをご覧ください。

つくばみらい市 給水装置工事事業者  で検索!

※新型コロナウイルス感染症の状況により、変更または中止となる場合があります。

## 法律相談（弁護士・司法書士）

～日頃困っていること、悩んでいることなど法律に関する相談～

- 日 時 1月5日(火)、12日(火)、19日(火)、26日(火)
- 時 間 午後1時～4時
- 場 所 きらくやまふれあいの丘すこやか福祉館（5日、19日、26日）、保健福祉センター（12日）
- 予 約 つくばみらい市社会福祉協議会（すこやか福祉館内）  
☎ 57-0205 当日の正午までに要電話予約

## 心配ごと相談

～日頃困っていること、悩んでいることなど福祉全般の相談～

- 日 時 1月13日(水) 午後1時～3時
- 場 所 保健福祉センター
- 予 約 つくばみらい市社会福祉協議会（すこやか福祉館内）  
☎ 57-0205 前日の午後5時までに要電話予約

## 行政相談

～行政の業務に対する意見・要望など～

- 日 時 1月21日(木) 午後1時30分～3時30分
- 場 所 伊奈庁舎1階 相談室2
- 相 談 員 相島 宏さん・秋田 信博さん

## 結婚相談

～お相手探し、イベント情報など結婚に関する相談～

- 日 時 1月17日(日) 午後1～3時（予約不要）
- 場 所 谷和原庁舎1階 相談室
- 相 談 員 沼尻 肇さん・町田 昌子さん
- 問い合わせ 地域推進課 ☎ 58-2111（内線1301）

## 教育相談

～子どもの心身の健康や不登校など教育に関する相談～

- 日 時 毎週月～金曜日 午前9時～午後4時（祝日を除く）
- 場 所 教育支援センター
- 問い合わせ 適応支援教室なのはな ☎ 57-0983

## 救急医療 ○受診前にご連絡をお願いします

※当番病院などに変更がある場合は、市ホームページでお知らせします。

### ■取手北相馬休日夜間緊急診療所

取手医師会病院内（取手市野々井 1926） ☎ 0297-78-6111

#### 【診療時間】

（土曜日）午後5時～翌朝午前9時  
（日曜・祝日・年末年始）午前9時～翌朝午前9時

#### 【診療科目】 内科・外科

### ■小児救急当番病院

※4月より、日曜日（昼）は総合守谷第一病院に変更となりました。

休日（昼）	診療時間	病院名	所在地	連絡先
水・日曜日	午前8時～午後6時	総合守谷第一病院 (守谷市松前台 1-17)	守谷市	0297-45-5111
水・日曜日以外	午前8時～午後6時	JAとりで総合医療センター (取手市本郷 2-1-1)	取手市	0297-74-5551
夜間	診療時間	病院名	所在地	連絡先
水曜日	午後6時～翌朝8時	総合守谷第一病院 (守谷市松前台 1-17)	守谷市	0297-45-5111
水曜日以外	午後6時～午後11時	JAとりで総合医療センター (取手市本郷 2-1-1)	取手市	0297-74-5551

### ■救急電話相談（24時間・365日対応）

急な病気で心配な時、看護師が電話で相談に応じます。  
また、受診可能な医療機関も案内します。

#### ●茨城子ども救急電話相談

#8000（携帯電話、固定電話）または ☎ 03-6667-3377

#### ●茨城おとな救急電話相談

#7119（携帯電話、固定電話）または ☎ 03-6667-3377

## 粗大ごみ収集・申込日

※申し込み専用 ☎ 0297-52-3152 午前9時～午後5時まで

地区	収集日	申込日
小張・豊、 絹の台、小絹	1月13日(水)	1月4日(月)～6日(水)
板橋、 紫峰ヶ丘・富士見ヶ丘	1月20日(水)	1月12日(火)～13日(水)
三島・東、 陽光台、谷原	1月27日(水)	1月18日(月)～20日(水)
谷井田、福岡・十和	2月3日(水)	1月25日(月)～27日(水)

## くみとり

業者名	指定地区
(株)シイナクリーン ☎ 0297-48-2336	旧谷和原村全域 小張・豊・谷井田・三島（戸茂・戸崎・根柄を除く）・板橋（高岡）・東（東栗山・城中）
関東商事(株) ☎ 029-836-3007	板橋（高岡を除く）・東（足高）・三島（戸茂・戸崎・根柄）

## 市内の火災・救急

( ) は令和2年の累計

火災	11月分	救急	11月分
建物	0件(7件)	交通事故	12件(155件)
車両	0件(5件)	急病	101件(1116件)
その他	1件(10件)	その他	38件(400件)
計	1件(22件)	計	151件(1671件)



## くらしの カレンダー

### 納税などカレンダー 納期限：2月1日(月)

国民健康保険税	6期	児童クラブ	1月分
市・県民税	4期	住宅使用料	1月分
介護保険料	6期	地代	1月分
後期高齢者医療保険料	6期	上下水道料金※	1月分 (11月使用分)
保育料 <small>認定こども園・小規模保育を除く</small>	1月分	—	

※取手地方広域下水道組合分を含む。

### 日曜開庁日のお知らせ

谷和原庁舎：17日※1

伊奈庁舎：10日・24日※2

開庁時間：午前8時30分～正午

### ■業務内容

住民関係	戸籍謄本・抄本、住民票の写し、身分証明書、印鑑登録および印鑑登録証明書などの交付、マイナンバーカード申請受付、電子証明書の発行・更新受付
税務関係	所得証明書、課税証明書、非課税証明書、固定資産評価証明書、公課証明書、登載証明書の交付
納税等関係	納税証明書、軽自動車車検用納税証明書などの交付、市税および各種使用料の収納 ※ただし税金を除く各種使用料については、納付書持参の場合に限ります。

#### ◎住民票の異動（転入・転出など）手続きはできません。

※1：17日はシステムメンテナンスのため、マイナンバーに関する業務が一部制限されます。

※2：パスポートの受け取りは10日・24日（伊奈庁舎）の開庁時間のみ可能です。パスポートの申請手続きはできません。

#### ■問い合わせ 市民窓口課

- ・伊奈庁舎（内線 3402～3404）
- ・谷和原庁舎（内線 3450～3452）

### 市長動静（11月）

市長の主な動静を情報公開します。

19日(木)	定例記者会見
17日(火)	令和2年第3回常総地方広域市町村圏事務組合議会臨時会
16日(月)	活動
14日(土)	PTA意見交換会
13日(金)	常総地域三市議会連絡協議会研修会
12日(木)	伊奈東小学校開校記念式典
9日(月)	みらい平駅前清掃
8日(日)	火災予防パレード
7日(土)	板橋小学校の閉校に伴うありがとうの会
5日(木)	栃木県さくら市「耕作放棄地の運用」視察
4日(水)	兵庫県明石市「あかしこども広場」視察



姉妹で決めポーズ



3姉妹、未来へジャンプ!



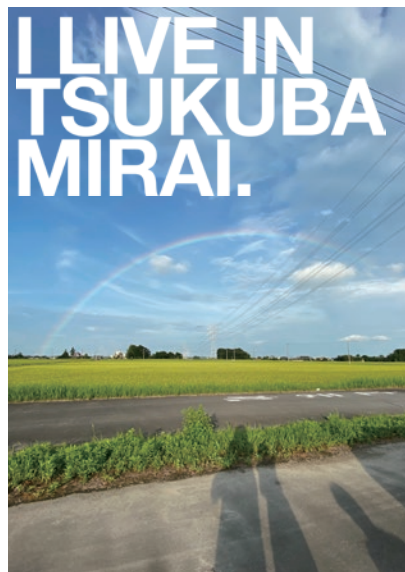
いつも仲よし♡



大好きなパパ♡



きゃはっ!



雨上がりの虹

## I LIVE IN TSUKUBA MIRAI.

100年間、愛される地元をつくろう。

### ■応募方法

応募者の住所、氏名、連絡先、写真に添えたいメッセージを記入して、メール(5MB以内)で応募してください。市内在住・在勤・在学者に限りです。写真にはI LIVE IN TSUKUBAMIRAI.ロゴが入りますので、縦長の写真だとカッコ良く決まります。かわいいペットの写真は、飼い主さんも一緒に写ってくると嬉しいです。

### ■応募先・問い合わせ

つくばみらい市役所秘書広報課「I LIVE IN TSUKUBAMIRAI」係  
☎58-2111(内線1107) ✉kouhou@city.tsukubamirai.lg.jp  
※メール受信後、市から1週間以内に受付完了メールを返信します。  
受付完了メールが届かない場合はお問い合わせください。



QRコードから簡単に応募ができます▶



### COVER PHOTO - 今月の表紙 -

コロナ禍の中で、最前線で戦う医療従事者やあらゆる分野において活躍されている方々に感謝の意を伝えたい。そんな思いと、悪疫退散の願いを込めて市内で打ち上げた花火を一枚に収めました。夜空を彩る花火は、まさに「圧巻」の一言でした。

☎0297-58-2111 / FAX 0297-58-5611  
メールアドレス: info@city.tsukubamirai.lg.jp  
ホームページ: https://www.city.tsukubamirai.lg.jp/

「広報つくばみらい」は毎月1日発行です。配布は天候により遅れる場合があります。あらかじめご了承ください。

市の人口と世帯数(令和2年12月1日現在)  
総人口52,053人(+34) / 世帯数21,188世帯  
(+48) 男26,192人(+26) / 女25,861人(+8)