

広報 つくばみらい

2

Feb.2021  
No.179

I LIVE IN  
TSUKUBA  
MIRAI

# of Ambitions

# 2021

## ceremony ~



※撮影のため一時的にマスクを外しています。

### 新

成人たちの門出を祝う「つくばみらい市成人式」が

1月10日、総合運動公園で開催され、301人が参加しました。つくばみらい市では、今年453人が20歳を迎え、新たな一歩を踏み出します。晴天の空の下、見目華やかな振袖や、羽織袴、スーツなどに身を包んだ新成人たちが旧交を温めました。

式典で、小田川市長は「さまざまな困難に立ち向かう機会が、これからたくさん出てくると思っています。そんなときには逃げずに向き合い、考え、たくさん悩んでほしい。そして負けないでほしい。答えは常に自分の中にあります」と新成人たちに向けてエールを送りました。

新成人代表として、成人式実行委員長の古谷智大さんは「簡単に会えない今だからこそ人との『絆』を大切にし、この状況を乗り越えていきたいです。これからの時代を私たちが背負う中で、社会や生活が大きく進歩した明るい時代と言われるよう、自らの能力を伸ばし、何事にも挑戦し、今までお世話になった方々に恩返しができる大人になりたいと思います」と誓いの言葉を述べました。

## 私たちがこれからの時代を背負い、挑戦していく。



①



②



③



④



⑤



⑥

①新成人たちが抱負を書いたカードが張られたボード／②新成人を代表して誓いの言葉を述べる古谷智大さん／③交互に椅子を置いて距離を確保／④式辞を述べる小田川市長／⑤席と席の間は1メートル以上間隔をあけて設置／⑥、⑦マスク姿の新成人たち



⑦

# The Board

# 成人式

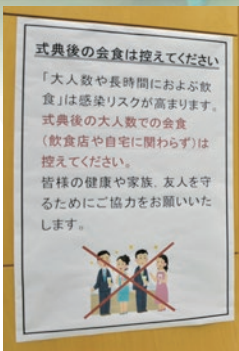
## ~ Coming-of-age



会場前では抗原検査の結果を1人ずつ確認

今年にはコロナ禍で、開催が危ぶまれる中、成人式実行委員会と市が協力し、できる限り接触をなくし、ウイルスを持ち込まないために尽力しました。

事前に抗原検査キットを来場者全員に送付し、式典前日または当日に各自検査を実施してもらいました。また、受付では時間を中学校区ごとに分けたり、不織布マスクの配布、来賓の縮小、招待者以外の入場を制限するなど、さまざまな対策を行いました。



▶ 式典後の会食を控えるようチラシで呼びかけ

成人式の開催の在り方について、昨年8月から実行委員会会で検討を重ねてきました。

その中で企画された「The Board of Ambitions」。「コロナ禍でも行える企画とは」と、実行委員たちが考えたこの企画では、事前に新成人たちに葉や花びらの形をしたメッセージカードを配布。そこに新成人一人ひとりが抱負(Ambition)を書いて当日持参し、ボードへ貼り付け、中学校区ごとに四季折々の木々を完成させました。作品は、密にならないように期間限定で、新成人専用ページで公開しました。

もう一つの企画「インスタグラムライブ配信」では、入場できなかった保護者や、参加を見送った新成人のために、オンラインで配信を行いました。また、同アカウントでは、成人式のアナウンスや、当日までのカウントダウンを行うなど、コロナ禍での成人式を盛り上げるため、さまざまな工夫を凝らしました。

▶ ボードを制作する実行委員たち



### 【成人式実行委員へのインタビュー】

実行委員長  
古谷 智大さん(谷和原中出身)  
コロナ禍ということもあり周りの人からも成人式はできるのかどうか聞かれたり、ずっと不安でしたが、無事に式ができて良かったです。



(左から) 林さん、古谷さん、後藤さん、石引さん

副実行委員長  
林 美里さん(小絹中出身)  
例年どおりとはいかない中でも、成人式は一生に一度の機会なので、できる限り盛り上げていきたいと思いながら、準備にあたっていました。

副実行委員長  
後藤 優佳さん(伊奈東中出身)  
とにかく安全に開催することを第一に考えました。コロナ禍で諦めたことがあったとしても、満足できるものがあったら、と思って臨みました。

副実行委員長  
石引 花明さん(伊奈中出身)  
同じ中学校の友人に誘われて実行委員になりました。毎月みんなと顔を合わせる機会があったので実行委員の活動は楽しかったです。



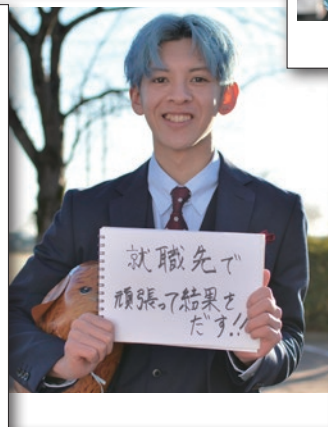
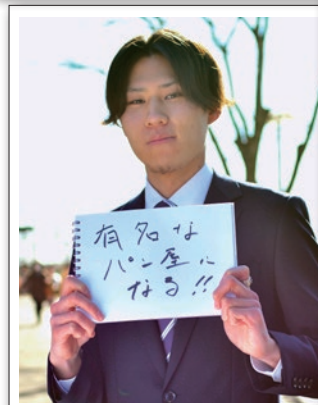
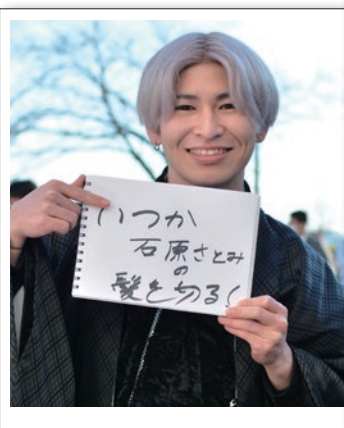
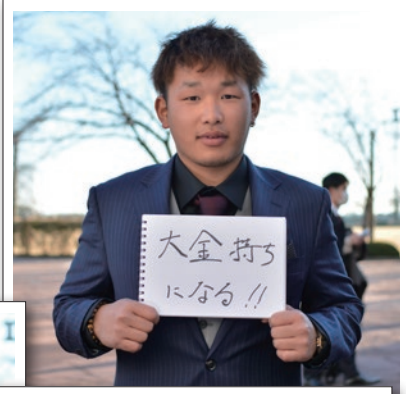
### ■マスク 2000 枚寄贈

のほろだいすけ  
(株)みらい base (野原大輔代表取締役:写真左)から1月8日、マスク 2000 枚を寄贈いただきました。  
いただいたマスクは、成人式での感染防止に活用させていただきました。ありがとうございました。

将来の目標。叶えたい夢。

真っ新な紙につづられたのは、無限の可能性。

※撮影のため一時的にマスクを外しています。



# Ambitions



# 未来につながる産業拠点

## 福岡工業団地の造成工事が竣工

岡谷和原庁舎プロジェクト推進課 (内線5504)

すべての分譲地で  
進出企業が決定

平成31年1月から進められていた「福岡工業団地土地区画整理事業」の造成工事が、令和2年11月末に竣工しました。

また、同事業におけるすべての分譲地において、立地する企業が決定しました。これは圏央道や常磐道、TXとの好アクセスなどが高く評価され、企業の立地意欲が高まった結果とされます。今後は換地処分公告などを行い、令和4年3月の事業完了に向けて事業が進んでいく予定です。

◎立地企業の概要などは市ホームページでご覧になれます。  
(「立地企業」で検索)

企業立地でまちを豊かに

福岡工業団地には多くの優良企業が進出していきます。多くの

▶造成工事が竣工した福岡工業団地地区 (黄線内) / 総面積約32ha



【立地企業一覧 ※取得画地順】

■ニチレキ株式会社 (本社：東京都千代田区)
■株式会社クボタ (本社：大阪府大阪市)
■株式会社デジマ (本社：大阪府堺市)
■株式会社三翠社ホールディングス 株式会社三翠社 (本社：大阪府堺市) 株式会社関東三翠社 (本社：栃木県宇都宮市)
■いばらきコープ生活協同組合 (本社：茨城県小美玉市)
■株式会社サトウプロダクト (本社：大阪府大阪市)
■県西運輸株式会社 (本社：茨城県常総市)

従業員が働くことになるので、地元経済の活性化や、雇用機会の拡大も期待できます。

市では、この福岡工業団地とあわせて、「(仮称)つくばみらいスマートIC」の設置など、引き続き産業拠点の整備を戦略的に進めていきます。



## フリーマーケットに出店しませんか

問 みらい平コミュニティセンター ☎0297-38-7240

みらい平コミュニティセンターでは、事業の一環として、毎月第1土曜日にみらい平どんぐり公園で開催する「あさのいち」にフリーマーケットの出店を予定しています。

今回は、3月6日(土)に出店を希望する方の募集をします。  
参加要項を確認し、所定の申込用紙で申し込んでください。

【問い合わせ】みらい平コミュニティセンター 紫峰ヶ丘4-4-1

URL: <http://community-center.tsukubamirai.org/>

次回開催日は2月6日(土)！  
フリーマーケットの出展者募集は  
3月6日(土)分です。ご注意ください。

令和2年度分は、  
残すところあと2回！

大学／高校に行きたいけど経済的に難しい…そんな学生を支援します！

# 令和3年度奨学生を募集

問 教育委員会学校総務課 (内線7104)

**無利子**で令和3年4月～在学校の  
**正規修業年限まで**借りられます！

募集受付期間：**2月8日(月)～5月7日(金)**

## A つくばみらい市奨学生

助成額：**3**万円/月

どんな人が対象？

- 専修学校（専門課程）、短期大学、大学に在学している
- 身体が健康で、学業優秀かつ品行方正
- 確実な連帯保証人を付することができる
- 奨学金など、ほかの学費の貸与を受けていない

## B つくばみらい市高等学校奨学生

助成額：**2**万円/月

どんな人が対象？

- 高等学校、高等専門学校に進学する
- 確実な連帯保証人を付することができる
- 奨学金など、ほかの学費の貸与を受けていない

※本事業については予算成立後に確定します。

## ○申請手続きの方法

市ホームページで必要な様式をダウンロード！  
次の5つを用意して**学校総務課**に提出してください。



- **奨学金貸付申請書**
- **出身学校長または在学学校長の奨学金貸与申請者推薦調書**
- **在学証明書（令和3年度に在学する学校）**
- **住民票の写し（家族全員記載のもの）**
- **前年の収入を証明するもの（主たる家計支持者）**

## 「新型コロナ対策支援奨学金」

**追加募集！**

令和2年度において、左記AまたはBの対象者で、新型コロナウイルス感染症により家計に影響があり、進学や就学継続が困難な方を対象に、新型コロナ対策支援奨学金の追加募集を行います。

詳細につきましては、お問い合わせください。

助成額：左記A/Bの助成額に加えて下記の金額を助成。

大学など：3万円/月 高等学校など：2万円/月

※現在他の奨学金を受けている方も対象。



健康  
問 伊奈庁舎介護福祉課 (内線4305)

**あなたの健康チェック®を受けてみませんか**

年齢を重ねると気になる認知症。65歳以上の4人に1人は認知症またはその予備軍といわれています。認知症は、まだ解明されていないことも多いですが、認知症予備軍といわれる軽度認知障がい(MCI)の段階で、生活習慣の改善や予防に取り組むことで、認知機能が維持・改善できると言われていています。

軽度認知障がい(MCI)は、認知機能(記憶・決定・理由づけ・実行など)の一つに低下がみられるものの、日常生活や社会生活に支障をきたさない状態で、見落とされがちです。

「あたまたの健康チェック®」では、軽度認知障がい(MCI)の発見だけでなく、現在の認知機能を認める役割もあります。現在の自分の状態を把握し、認知症予防や介護予防に活かしていきましょう。

※認知症の有無や症状を評価するための心理検査(認知症の検査)ではありません。

### ■開催日程

開催日	開催時間帯	開催場所
① 2月18日(木)	午前9時～正午	伊奈庁舎
② 2月22日(月)		
③ 2月26日(金)	午前9時～正午 午後1時～午後4時	
④ 3月1日(月)	午前9時～正午	

※20分ごとの予約制です。

※新型コロナウイルス感染症拡大防止のため、延期または中止となる可能性もあります。あらかじめご了承ください。

- ▼対象者 65歳以上74歳未満で、認知症の診断を受けていない方
- ▼内容 約10分間、質問に答える対面式の認知機能チェックです。希望者には、測定結果を基にアドバイスをを行います。
- ▼参加費 無料
- ▼申し込み・問い合わせ 2月16日(火)までに、介護福祉課窓口または電話でお申し込みください。(先着順)



手続き・申請

## マイナンバーカードを出張申請で 伊奈庁舎市民窓口課 (内線3404)

市民窓口課では、タブレット端末を使用して無料で証明写真を撮影し、マイナンバーカードの申請手続きを受け付けています(初回発行無料)。出張申請では、市内の公共施設に市職員が出向き、申請のお手伝いをします。

※やむを得ない理由により中止・延期になることがあります。あらかじめご了承ください。

### 【利用方法】

出張申請サポートのご利用には予約が必要です。利用日の前日までに、市民窓口課に電話でご予約ください。(利用希望日、利用人数など)

※申請者多数の場合は受け付けを終了する場合があります。

### 【利用予約受付開始日】

2月9日(火)から

### 【受付条件】

次の①～④すべての条件を満たすことが必要です。

①市に住民登録があること

②申請者本人(15歳未満の方および成年被後見人の方は法定

代理人とともに)が会場に来

ることができると

③まだマイナンバーカードを申請していないこと

④本人確認書類および次の必要なものを持参できること

### 【申請に必要なもの】

○個人番号カード交付申請書

(申請書が手元になくても手続きできます)

○通知カード(申請受付時に回収します)

○住民基本台帳カード(お持ちの方のみ)

○本人確認書類原本(左表のAから2点、またはAから1点とBから1点、もしくはBから2点が必要です)

### ■本人確認書類

	種類
A	運転免許証・パスポート・身体障害者手帳など ※顔写真付きの公的身分証
B	各種健康保険証・年金手帳・介護保険証・社員証・学生証など ※「氏名+生年月日」または「氏名+住所」が記載されていること

15歳未満の方	・親権者の本人確認書類 ・戸籍謄本など資格を証する書類 (ただし、本籍が市内にある場合や同居の親などは不要)
成年被後見人の方	・後見人の本人確認書類 ・成年後見登記事項証明書

### ■出張申請サポート日

※各会場のサポート時間：午前10時～午後4時

出張場所	期日
谷井田コミュニティセンター (谷井田 1960)	3月3日(水)
小絹コミュニティセンター (小絹 848)	3月5日(金)

※申請者本人が15歳未満の方および成年被後見人の方は、追加に必要な書類があります。※申請時に通知カードを返納いただくので、マイナンバーカードを受け取るまでの約1カ月間、手元にマイナンバーの確認書類がない状態になります。あらかじめ通知カードのコピーを取るか、マイナンバーを控えておいてください。



手続き・申請

## 産前産後の国民年金が免除に 伊奈庁舎国保年金課 (内線4402)

### 出産予定日の前月から4カ月間分が免除に

次世代育成支援の観点から、国民年金第1号被保険者が出産した際に、産前産後の国民年金保険料が一定期間免除されます。

### ■免除される期間

出産予定日または出産日が属する月の前月から4カ月間の国民年金保険料が免除されます。なお、多胎妊娠の場合は、出産予定日または出産日が属する月の3カ月前から6カ月間の国民年金保険料が免除されます。すでに出産している方は、さかのぼって申請できます。

### ■対象となる方

国民年金第1号被保険者で出産日が平成31年2月1日以降の方。

※妊娠85日以上が対象。死産、流産、早産の方を含む。

### ■持参するもの

年金手帳、印鑑(認印)、マイナンバーカード、母子手帳(出産予定日がわかる物)など

※場合によっては戸籍謄本などが必要となります。

詳細は、国保年金課または年金事務所にお問い合わせください。

### 【問い合わせ】

土浦年金事務所 ☎029・825・1170



子育て

## 産後ケア事業の利用施設が増えました

健康増進課(保健福祉センター内) ☎0297・25・2100

産後ケア事業の利用施設に、「J」Aとりで総合医療センター(通所型・宿泊型)と「つくばセントラル病院(通所型・宿泊型)」を追加しました。

その他利用施設や申し込み方法など、詳細は市ホームページ

産後ケア事業についての詳細はこちらから



でご確認いただくか、健康増進課までお問い合わせください。



# 2月17日(水) Jアラート 全国一斉情報伝達試験

全国瞬時警報システム（Jアラート）の動作確認のため、内閣官房から全国に配信された情報が、正常に作動するか、全国の自治体で一斉に試験放送を実施します。試験放送ですので、お間違えないようお願いいたします。

■日時：2月17日(水) 午前11時頃

## 【放送内容（参考）】

♪上り4音チャイム♪  
「これは、Jアラートのテストです」×3回  
「こちらは、ぼうさいつくばみらいです」  
♪下り4音チャイム♪

※全国瞬時警報システム（Jアラート）とは地震・津波や武力攻撃などの緊急情報を、国から人工衛星などを通じて瞬時に伝えるシステムです。

☎ 伊奈庁舎防災課（内線2502）



お知らせ

☎ 土浦税務署  
☎ 029・822・1100

## 「土浦税務署」確定申告のお知らせ

確定申告期間は  
2月1日(月)～3月15日(月)

令和2年分の確定申告は、令和3年2月1日(月)から3月15日(月)まで、会場は『さん・あびお』2階（土浦市大畑1611）となります。

※新型コロナウイルス感染症対策の一環として、本年は還付申告の方の申告相談を2月15日(月)以前でも受け付けています。  
▼相談受付時間 午前9時～午後4時

後4時

申告会場の混雑緩和のため、会場への入場には「入場整理券」が必要です。入場整理券は当日配付するほか、LINEによる事前発行も実施しています。  
※申告会場に来場する際は、マスクを着用し、できる限り少人数でお越しください。  
※入場の際に検温を実施いたします。咳・発熱などの症状のある方は入場をご遠慮いただく場合があります。

## ■期間、申告会場および対象の方

期間	対象の方	開催会場
2月1日～ 2月15日	還付申告の方(※1)	さん・あびお2階 (土浦市大畑1611)
2月16日～ 3月15日(※2)	すべての方	

(※1) 贈与税については、2月1日(月)以降、申告相談を受け付けています。  
(※2) 土、日および祝日を除きます。ただし、2月21日と2月28日の日曜日は開場します。

LINEによる  
事前発行は  
こちらから



お知らせ

☎ 伊奈庁舎税務課（内線2306、2307）

## 申告相談の事前予約はお済みですか

今年の申告相談は、新型コロナウイルス感染症予防対策として、申告会場における混雑緩和や待ち時間の短縮を図るため、事前予約制としました。

申告が必要な方でまだ予約がお済みでない方は、3月12日(金)までに予約をお願いいたします。

## ■予約・変更・取消し方法

①パソコン・スマートフォンでの受け付け（24時間可）

左下のQRコードまたは市ホームページから、予約・変更・取消しを行うことができます。

申告案内はがきが届いた方は、はがきに記載された予約番号・確認番号が必要になります。また、予約時にメールアドレスを登録すると、予約完了時に案内メールが送信されます。

市ホームページ <https://www.city.tsukubainai.jp>

▼受付期限 3月12日(金)まで

(申告希望日の3日前の午後5時までに予約をしてください)

②電話での受け付け

オペレーターが、予約・変更・取消しの受付を行います。

☎ 0297・44・6677

※予約のみの専用ダイヤルになります。

▼受付期限 3月12日(金)まで  
(土・日・祝日を除く午前9時～午後4時30分 申告希望日の3日前の午後4時30分までに予約をしてください)

申告の内容などに関するお問い合わせは、広報1月号をご覧いただくか、税務課までお願いします。

▼申告期間 2月12日(金)～3月15日(月)



申告予約  
受付サイト



お知らせ

## 学校給食献立コンテストで県教育長賞受賞

学校給食センター

☎0297・52・2338

茨城県学校給食会が主催する

令和2年度学校給食献立コンテ

ストで、本市の学校給食セン

ターの浜井久美子管理栄養士が

考案した献立が「茨城県教育委

員会教育長賞」を受賞しました。

この献立には、本市や茨城県

産の食材が多く使われており、

給食を通じて子どもたちに地元

の食材を知ってもらい、地産地

消や生産地域についての学習を

してもらいたいという気持ちが

込められています。

この献立のつくば鶏と栗の

レモン煮は茨城県の名産品で

あるさつまいもや栗を使い、

市内の子どもたちが大好きな

「鶏肉のレモン煮」をアレンジ

しました。また、茨城県産の

米を使用した「だまこもち」は

もちもちとした食感で、普段の

給食でも「だまこ汁」として人

気があります。

茨城県には、全国に誇れる

農産物や水産物がたくさんあ

るため、地産地消を推進する

本市では、県産食材のほか、



お知らせ

## （株）フボタ筑波労働組合から寄附をいただきました

伊奈庁舎財政課（内線2203）

（株）フボタ筑波労働組合さまか  
ら1月8日、まちづくり役に役立  
ててほしいと、10万円の寄附を  
いただきました。

同組合書記長の寺岡さんは

「市内にある企業として、市の

ために何かできたらと思います、寄



学び

## 映画で知ろう「在宅医療」

学 問 地域包括支援センター

（伊奈庁舎内）☎0297・57・0203

### オンラインで上映します

地域包括支援センターでは、

在宅医療や介護のこと、多職

種連携についての周知活動を

行っています。

その一環として今年度は、

映画「ピア〜まちをつなぐも

の〜」をオンラインで上映し

ます。

若手医師が地域で活躍する

多様な専門職とともに在宅医

療という高齢化社会の大きな

問題に取り組んでいく感動の

物語です。

オンライン上での上映となり

ますので、お手持ちのパソコン

やスマートフォン、タブレット

などから視聴してください。在

宅医療や介護のことを知る機会

として、お気軽にお申し込みく

ださい。

▼上映期間 2月19日(金)～25日(木)

▼対象者 市内在住、在勤の方

▼定員 先着150人

▼費用 無料

※視聴後、アンケートの回答を

お願いします。

▼申し込み方法 住所・氏名・

連絡先・勤務先（在勤の方）を

入力し、2月12日(金)までに次の

メールアドレスにお申し込みく

ださい。（申し込み専用）

✉zaitakutyoo@tn-shaky.jp

※上映開始日に視聴用のURL

とパスワードを、申し込みメー

ルアドレスに返信します。上映

期間内にご視聴ください。期間

内は何度でも視聴可能です。

※いただいた個人情報 は本事業

以外では使用いたしません。



▶茨城県教育委員会教育長賞を受賞  
した献立（麦ごはん、牛乳、つくば  
鶏と栗のレモン煮、茨城県産じゃこ  
のごまかつお和え、だまこもち入り  
きのこ豚汁）



▶受賞した浜井管理栄養士

附をしました。医療や教育、社  
会福祉に役立てていただけれ  
ば」と話し、小田川市長は「大  
切に使わせていただきます。あ  
りがとうございました」とお礼  
の言葉とともに寄附金を受け取  
りました。



（株）フボタ筑波労働組合書記長の寺岡さん（左）から  
目録を受け取る小田川市長（右）



手続き・申請

## 児童扶養手当を「ご存知ですか？」

問 伊奈庁舎こども課 (内線4204)

### 母子・父子家庭の方へ

児童扶養手当は、父母の離婚などにより、父または母と生計を同じくしていない児童を育てている家庭の生活の安定と自立の促進を目的として支給される手当です。この手当は申請しなければ支給されませんのでご注意ください。

#### ■支給要件(受給者資格)

- 次の①～⑨のいずれかに当てはまる「児童」を保護者として養育している母、「児童」を保護者として養育しており、かつ、生計を同じくする父、両親にかわってその児童を養育する方が手当を受けることができます。
- ① 父母が離婚した児童
  - ② 父または母が死亡した児童
  - ③ 父または母が重度の障がいの状態にある児童
  - ④ 父または母の生死が明らかでない児童
  - ⑤ 父または母に一年以上連絡がとれず、父母が養育を放棄している児童
  - ⑥ 父または母が一年以上拘禁さ

れている児童

- ⑦ 母が婚姻せずに生まれた児童
- ⑧ 母が児童を妊娠した当時の事情が不明である児童
- ⑨ 父または母が裁判所からDV保護命令を受けた児童

#### ●児童とは

0歳から18歳に達した日以降、最初の3月31日(18歳の年度末)までの方をいいます。

ただし、心身におおむね中度以上の障がいがある場合は、20

#### ■手当の額(令和2年度)

子どもが1人の場合	全部支給	43,160円
	一部支給※	43,150円～10,180円
子どもが2人目の加算額	全部支給	10,190円
	一部支給※	10,180円～5,100円
子どもが3人目以降の加算額(1人につき)	全部支給	6,110円
	一部支給※	6,100円～3,060円

※一部支給額は所得に応じて決定します。

歳未満までとなります。受給者・児童ともに国籍は問いません。

また、配偶者(婚姻の届出をせずに事実上婚姻関係と同様の事情にあるものを含む)と生計同一であるときや、日本国内に住所がないときには支給されません。

受給者が公的年金を受給している場合で、年金額が児童扶養手当額より少ないとき、その差額の児童扶養手当を受給できます。

#### ■手当の支給

児童扶養手当の金額は、受給資格者本人と、受給資格者と生計同一の扶養義務者(親族)の所得金額に応じて、手当の全部が支給される場合と手当の一部のみが支給される場合があります。所得額により、全部が支給停止となる場合もあります。詳細についてはこども課までお問い合わせください。

#### ■手当の支払い

手当は、認定請求した月の翌月分から支給され、年6回(奇数月)に分けて支払月の前月分までの手当が支払われます。(支払日については、支払月の11日となります。支払日が、土、日、または休日のときは、繰り上げ

て支給されます。

#### ■現況届は毎年8月に

手当を引き続き受けるためには、毎年8月に現況届の提出が必要で、受給資格者の方で、まだ現況届の手続きがお済みでない方は、至急手続きを行ってください。

#### ■障害基礎年金などを受給されている方へ

これまで、障害基礎年金等を受給されている方は、障害基礎年金額が児童扶養手当額を上回る場合、児童扶養手当を受給できませんでした。

令和3年3月以降は、児童扶養手当の額が障害年金の「子の加算部分」の額を上回る場合、その差額を児童扶養手当として受給できるようになります。

すでに児童扶養手当受給者として認定を受けている方は、申請は不要です。それ以外の方は、こども課への申請が必要です。6月30日(水)までに申請すると、令和3年3月分の手当から受給できます。

※障害年金等とは…障害基礎年金(国民年金)、障害補償年金(労働者災害補償保険)など。



## 集 消防団は皆さんの若い方から求めています

募 問 伊奈庁舎防災課 (内線2506)

消防団員は、普段自分の仕事を持ちながら、災害発生時は「自分たちのまちは自分たちで守る」という使命感のもと、地域の防災リーダーとして活動しており、地域にはなくてはならない存在です。

みなさんも地域のために消防団員として活動してみませんか。

友人・知人と一緒に入団することもできます。みなさんの入団をぜひ、お待ちしております。

#### ■入団資格

市内に在住または通勤・通学されている18歳以上の健康な方なら、男女問わず入団できます。



放水の実演をする消防団員



## 健康 こころの健康相談窓口をご利用ください

健康増進課（保健福祉センター内） ☎0297・25・2100

新型コロナウイルス感染症

の影響により、生活場面における制限や、働く環境の変化など、さまざまなストレスを感じやすい状況です。些細なことでも不安やイライラを感じたり、食事や睡眠がとりづらくなるなどの症状が見られたら、気づかないうちに『こころ』が疲弊しているサインかもしれません。一人で抱え込まず、相談窓口の活用をご検討ください。

### こころの健康相談（予約制）

市では、専門医による「こころの健康相談」を実施しています。気分落ち込みや不安、不眠など、こころの不調や悩みに関する相談を行います。

▼日時 3月19日（金） 午後2時～午後3時30分

▼場所 保健福祉センター

（古川1015・1）

▼申し込み方法 前日までに健康増進課までご連絡ください。

◇専門スタッフによるメンタルヘルスに関する相談も受け付けています。

### こころの体温計

市ホームページまたは次のQRコードからは、気軽にメンタルヘルスのチェックができるシステム「こころの体温計」が利用できます。ご自身やご家族の健康維持のために、ぜひご利用

「こころの体温計」  
をご利用の方は  
こちら



「まもろうよこころ」  
をご利用の方は  
こちら



ください。

まもろうよこころ（厚生労働省特設サイト）

電話やSNSの相談窓口などの

情報が紹介されています。



## 農業 水稲病害虫の防除をお願いします

谷和原庁舎産業経済課（内線3103）

令和3年産米の生産に向けて、水稲の安全性を確保し、良質米の生産を図るために、水稲病害虫の防除に対する早めの対策にご協力をお願いします。

特に、ヒメトビウンカによる

イネ縞葉枯病や、カメムシによる斑点米などの発生が懸念されますが、これらを効果的に防除するためには地域ぐるみの対策が必要です。

カメムシなどの発生を減らす

ためには、越冬場所となる再生稲やイネ科雑草などを減少させることが有効なので、耕起や畦畔、土手周辺の除草に取り組みましょう。



## 募集 事務用封筒に広告を掲載しませんか

伊奈庁舎こども課（内線4204）

こども課では、児童手当および保育業務などで使用する事務用封筒に、広告を掲載する広告主を募集します。

▼広告サイズおよび掲載料  
ヨコ100mm、タテ33mm×ヨコ100mm（規格サイズ）より若干小さくなる場合があります。

▼掲載位置（窓付き）洋形4号封筒裏面

○募集枠 4枠

○印刷枚数 3万枚

○掲載料（1枠） 3万円

○募集期間 2月1日（月）～26日（金）

▼応募方法 封筒広告掲載申込書に必要事項を記入の上、持参または郵送でこども課までお申し込みください。広告図案データはメールでお送りください。

※応募資格や広告の案内など詳細は市広告掲載要綱をご確認ください。

※申込書および要綱は、こども課にあります。また、市ホームページからもダウンロードできます。

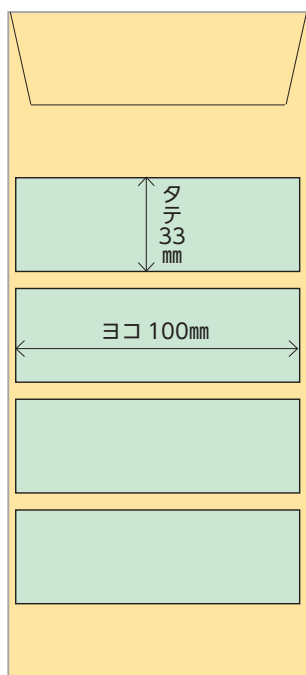
▼申込先 〒300・2395 つくばみらい市福田195

こども課 こども福祉係

☒ kodomo01@city.tsukubainai.lg.jp

▼広告掲載の流れ 受け付け終了後、広告掲載可否の審査を行います。掲載が決定した場合は、市広告掲載決定通知書と一緒に掲載料の納入通知書をお送りしますので、広告掲載料を納付してください。

### 掲載のイメージ



■主な雑がみの種類

紙袋	商店などの紙袋や手提げ紙袋など。持ち手が紙製でない場合は取り外す。
冊子	情報誌やパンフレット、冊子など→ホチキスを外す必要はなし。
封筒	封筒→窓付き封筒の場合は、窓部分のビニールを取り除く。
紙箱	ティッシュペーパーの紙箱→ビニール部分は取り除く。お菓子の紙箱、ラップなどの紙箱→刃の部分は取り外す。
包装紙	贈答品などを包装した紙
その他	カレンダーやポスター、チラシ、コピー用紙、メモ用紙など

可燃ごみとして排出されるごみの中には古紙（新聞紙、雑誌、段ボール、紙バック、雑がみ）が混ざって排出されているケースが多く見受けられます。古紙のなかでも種類の多い雑がみについてご案内します。

○雑がみの種類  
雑がみとは、紙リサイクルマークが入った紙製の容器包装や紙袋、紙箱、包装



紙リサイクルマーク

環境・暮らし  
紙も分別すれば資源です  
環境 谷和原庁舎生活環境課 (内線3306)

薪ストーブは、使い方を誤ると煙やススが大量に飛散してご近所トラブルの原因になります。現在薪ストーブを使用している方は、次のことを参考にご近所に配慮して取り扱ってください。

■乾燥した薪を使いましょう  
薪が湿っていると、多量の煙や臭い、スス、タールの発生原因になるため、十分に乾燥した薪を使いましょう。

■薪以外は絶対に燃やさないで  
接着剤、塗料を使用したものや、化学処理された木材は、悪臭や有害物質を発生させる

紙、コピー用紙などのことで、雑がみの代表的な例として左上の表を参考に分別してください。

○メモ用紙など細かい雑がみは、飛散防止のため紙袋や大きめの封筒に入れて封をして出し



薪まき  
薪ストーブ使用の際はご注意ください  
環境 谷和原庁舎生活環境課 (内線3301)

原因となるため、使用しないでください。また、ごみは絶対に燃やさないでください。

■こまめな点検、掃除を  
煙突にススが溜まっていると、使用時に飛散して近所迷惑になるほか、引火して火災の原因にもなります。煙突やストーブの点検と掃除は定期的に行いましょう。

■ご近所への配慮をお願いします  
洗濯物が干されている時間帯には使用を控えるなど、ご近所への配慮をお願いします。住宅密集地で設置する場合は、煙突の位置や高さ、向きに注意しましょう。

○汚れがあるものや、洗剤が入った紙箱など臭いのある紙、特殊な加工が施されている紙(感熱紙や感圧紙、写真、コーティング加工された紙など)は可燃ごみとして分別してください。ひと手間かけて分別すれば、リサイクルができる貴重な資源となりますので、分別回収にぜひ、ご協力をお願いします。

○汚れがあるものや、洗剤が入った紙箱など臭いのある紙、特殊な加工が施されている紙(感熱紙や感圧紙、写真、コーティング加工された紙など)は可燃ごみとして分別してください。

くらしの Q & A

【今月のテーマ】

電気・ガスの契約切り替え



電気・ガスの小売が自由化され、契約の切り替えに関するトラブルが増えていくと聞きました。どうでしょうか。(50代女性)



切り替え先・契約内容の確認を！

電気・ガスの自由化により、事業者を自由に選べるようになりました。その一方で「電気とガスをセットにすれば料金が安くなると電話があり契約したが、かえって高額になった」「大手電力会社を名乗る人に訪問され、料金が安くなるといわれ手続きをしたら、別会社との契約だった」などの相談が寄せられています。

契約の切り替えをするときは、自分がどこの会社と契約をしようとしているのか、社名や連絡先を確認してください。また、料金プランだけでなく、算出方法や契約期間、契約を解除する際の違約金の有無などの契約条件を必ず確認しましょう。

事業者から電話や訪問販売で勧誘を受け契約したときは、契約書を受け取った日を含めて8日間以内であれば、原則クーリング・オフができます。分からないことがあれば、市消費生活センターまでお問合せください。



市消費生活センター  
イメージキャラクター  
まみりん

市消費生活センター (谷和原庁舎1階)

☎0297 - 25 - 3288



## 豊小学校 資源回収について

2月6日(土)に予定しておりました資源回収は、新型コロナウイルス感染症の感染拡大に伴い、中止とします。  
急な変更で大変申し訳ありませんが、何卒ご理解くださいますようお願いいたします。

ご質問、ご要望などは、豊小学校までお問い合わせください。

☎ 豊小学校 ☎ 0297 - 58 - 1008



## ボイラー関係講習のご案内

①第5回 ボイラー取扱講習(2日間)  
小規模ボイラーを取り扱うことができます。

- ▶日程：2月20日(土)・21日(日)
- ▶会場：水戸市(茨城県 JA 会館)
- ▶申し込み：2月1日(月)～5日(金)

②第4回 普通第一種圧力容器取扱作業主任者技能講習(2日間)  
第一種圧力容器作業主任者の資格が得られます。

- ▶日程：3月3日(水)・4日(木)
- ▶会場：水戸市(茨城県 JA 会館)
- ▶申し込み：2月8日(月)～15日(月)

③第7回 ボイラー実技講習(3日間)  
2級ボイラー技士免許の交付要件、受験の方もどうぞ。

- ▶日程：学科…3月6日(土)・7日(日)  
実技…3月13日(土)
- ▶会場：水戸市(茨城県 JA 会館)
- ▶申し込み：2月8日(月)～15日(月)

☎ (一社)日本ボイラ協会 茨城支部  
☎ 029 - 225 - 6185  
FAX: 029 - 225 - 6509



## 手をつなぐ子らの作品展

イベント

市内小中学校の特別支援学級で学ぶ児童生徒たちの作品を一堂に集めて作品展を開催します。児童生徒の力作をぜひ、ご覧ください。

▶日時：2月5日(金)～12日(金) 午前9時30分～午後7時30分

※最終日12日は午後3時まで。8日(月)は休館日。

▶会場：きらくやまふれあいの丘 すこやか福祉館1階 介護教育室

▶展示内容：絵画、習字、手芸、工作など

☎ 市教育研究会特別支援教育部会 <sup>あかぎ</sup>赤木(小絹小) ☎ 52 - 3008



## 知的障がいのある方向け 職業訓練の生徒募集

募集

▶期間：4月～9月(6カ月)

▶授業料：無料(テキスト、作業服代は別途実費負担)

▶内容：OA実技、販売、清掃業務、生活習慣の確立やコミュニケーション能力を高める社会適応訓練、企業での実習

▶募集人数：10人

▶応募資格：軽度の知的障がいのある方(療育手帳をお持ちの方または公的機関でこれと同等と判断された方)

▶募集期限：2月22日(月)

▶入学選考日：3月1日(月)

▶選考会場：水戸産業技術専門学院(水府町校舎)

▶応募先：最寄りのハローワーク

※見学も随時受け付けています。お気軽にお問い合わせください。

☎ 県立水戸産業技術専門学院総合実務科(水戸市水府町864-4)

☎ 029 - 300 - 5221

# くらしの 情報

くらしの情報では、「市からのお知らせ」や「募集」「イベント」など、暮らしに関するさまざまな情報をお届けします。



## 学校体育施設を 開放します

募集

市では、小・中学校などの体育館やグラウンドの学校体育施設を、スポーツ・レクリエーションの活動などを目的とした団体に施設の開放を行っています。

令和3年度の定期利用団体の募集を行うので、利用を希望する団体は、総合運動公園窓口まで、お問合せの上、ご来場ください。

▶申請期限：2月20日(土)

▶施設利用期間：4月1日(木)～令和4年3月31日(木)

▶利用条件：①10人以上の団体で、半数以上の方が、市内在住、在勤、または在学である団体

②成年者が責任者または指導者として構成員に含まれる団体

☎ 総合運動公園 ☎ 0297 - 58 - 4005

※問い合わせ時間は、火曜～土曜 午前9時～午後4時

# 第11回 林蔵クイズ

## 江戸時代後期の日本の情勢

皆さんもご存知の通り、林蔵が江戸（東京）に出たころの日本は鎖国政策（外国との貿易禁止）をとっており、オランダ・清（中国）のみが長崎の出島で貿易を許されていました。このころ、オランダ・清以外の諸外国も交易を求め日本の近海に現れるようになります。

1792年（寛政4年）には、アダム・ラスクマン（ロシア）が蝦夷地（北海道）の根室に入港し、強く通商を要求してきました。危機感を覚えた幕府は、それまで松前藩に任せきりだった蝦夷地を幕府の直轄地として警備するため、正確な地図が必要となり蝦夷地の測地（調査）に取りかかります。

1799年（寛政11年）、林蔵は村上島之允の従者として初めて蝦夷地に渡り、翌寛政12年には普請役雇になりました。

1800年、伊能忠敬も、高橋至時（幕府天文方・伊能忠敬の師）から蝦夷地測量と子午線1度の測定の命を受けて蝦夷地に渡っています。忠敬は蝦夷地東南海岸（函館～根室）のみの測量をして江戸に帰りました。

また、別々のルートではありますが、同じころ蝦夷地に滞在した二人（忠敬と林蔵）は函館で会い、師弟の約を結びました。なお、高田屋嘉兵衛（廻船問屋）が択捉航路を開いたのもこのころです。

林蔵の生涯で大きな役割を担う村上島之允と伊能忠敬については次号で…お楽しみに！

### クイズ1 江戸から蝦夷地（函館）までどれくらいの日数がかかったでしょうか。

- ①約10日
- ②約1カ月
- ③約3カ月

クイズに正解した5人の方に、抽選で粗品を進呈送付します。

[応募方法] はがき、メールまたは下記のQRコードで、答え、郵便番号、住所、氏名、年齢、電話番号を記入し、〒300-2395 つくばみらい市福田195 つくばみらい市生涯学習課内間宮林蔵顕彰会「林蔵クイズ係」までご応募ください。

[応募締切] 令和3年2月22日(月) ※当日消印まで



問 教育委員会生涯学習課内 間宮林蔵顕彰会  
林蔵クイズ係 ☎58-2111（内線7301）  
✉bunka01@city.tsukubamirai.lg.jp



[1月号 第10回林蔵クイズの答え]

クイズ1：① 倫宗（ともむね）      クイズ2：② 約100キロ



### 常陽銀行 年金相談

常陽銀行年金相談コーナーでは、常陽銀行顧問の社会保険労務士が無料で相談に応じ、年金請求手続きの代行をしてくれます。

▶ 予約方法：事前に電話で申し込み

◎ 予約電話 ☎0297-58-5552

▶ 日時：2月3日(水)、3月4日(木)

午前10時～午後3時

▶ 場所：常陽銀行伊奈支店

問 常陽銀行年金センター ☎029-300-2844



### 県民交通災害共済 に加入しませんか

手続き・申請

県民交通災害共済は、道路を運行中の自動車、バイク、自転車などの接触、衝突などの交通事故に遭われた会員の方に見舞金を支払う共済制度です。加入を希望する方は、会費を持参の上、申込窓口までお願いします。

▶ 共済期間：4月1日～令和4年3月31日(木)  
※4月1日以降に加入した場合の共済期間は、申込日の翌日から令和4年3月31日まで

▶ 加入対象：本市に住居登録のある方  
▶ 年会費：大人900円、中学生以下500円（4月1日現在）

▶ 申込窓口：伊奈庁舎市民窓口課／谷和原庁舎市民窓口課

▶ 受付開始：2月1日(月)から  
問 伊奈庁舎防災課（内線2504）



### 職場のハラスメントを 防ぎましょう

相談

① パワーハラスメント防止措置が事業主の義務（※中小企業は令和4年4月1日から義務化）となります！

② 職場におけるセクシュアルハラスメント、妊娠・出産・育児休業などに対するハラスメント防止対策も強化されます！

また、「ハラスメント対応特別相談窓口」を設置します。労働主・事業主の皆さんからの相談に時間をかけて、丁寧にご相談に対応していますので、できるだけ早めにお電話ください。また、ご来庁の際は新型コロナウイルス感染防止のため、ご予約いただくとスムーズです。

▶ 設置期限：3月31日(水)

問 茨城労働局雇用環境・均等室

☎029-277-8295



## 特別展Ⅱ 鋼と色金 —茨城の刀剣と刀装—

イベント

近世以前の茨城では、各地で刀工や金工師が槌や鑿をふるい、あまたの刀剣とその外装たる刀装・刀装具が生み出されました。

今回の展示では、当地に産した刀剣類の優品を中心に、郷土の刀剣文化を物語る史資料を展示いたします。千変万化の鋼と多種多様な色金が織りなす美の世界をご堪能下さい。

▶期間：2月20日(土)～4月11日(日)  
(休館日：月曜日。祝日の場合はその翌日)

▶開館時間：午前9時30分～午後5時  
(入館は午後4時30分まで)

▶入館料：一般610円(490円)、満70歳以上300円(240円)、大学生320円(240円)、高校生以下無料

※( )内は20名以上の団体料金

※3月4日(木)、満70歳以上の方入館無料

☎ 茨城県立歴史館(水戸市緑町2-1-15)

☎ 029 - 225 - 4425

FAX : 029 - 228 - 4277

十二年二月日  
徳隣謹之  
水府住市毛  
脇差銘  
鍛



手続き・申請

## 農業委員会 各種申請

2月の農地法に基づく許可申請の受付期間は次のとおりです。

▶受付期間：2月22日(月)～25日(木)

※定例総会は3月10日(水)の予定です。

☎ 農業委員会事務局(内線6302)



## 茨城いのちの電話 相談員養成講座受講生募集

茨城いのちの電話は、自殺予防を目的としたボランティア活動です。電話という手段で、対話し、悩みを抱える方の支えになる「電話相談員」になって頂くため、「電話相談員養成講座受講生」を募集します。

▶対象：23歳以上で、24時間受信体制での活動に積極的に参加でき、所定の研修に必ず参加できる方。

※学歴、職業は問いません。

▶定員：40人程度

▶研修日：6月～2023年3月の土曜日(原則月3回)

※2021年9月18日(土)～20日(月)祝の宿泊研修は参加必須です。

▶研修費用：第1～5課程 各7,000円  
※別途宿泊費がかかります。学生の方は受講料を各課程2,000円とします。

▶必要書類：申込書(茨城いのちの電話ホームページからダウンロードできます)、自分史のレポート(400字詰め原稿用紙5枚以上)

▶その他：研修の受講者は書類提出後、面接及び適性審査などで決定します。

▶研修後の活動内容：月2・3回、電話センター(つくば市・水戸市)に通って電話相談(24時間体制)を行います。  
※ボランティアのため、報酬はありません。

▶申し込み：4月10日(土)までに、必要書類を茨城いのちの電話事務局募集係(〒305-8691 筑波学園郵便局私書箱60号)へ郵送してください。※締切日必着

☎ 茨城いのちの電話事務局

☎ 029 - 852 - 8505

(月～金

午前9時～午後5時)



詳細はこちら



お知らせ

## 県自然博物館が 予約制になります

ミュージアムパーク茨城県自然博物館では、コロナウイルス感染症対策の一環として、事前予約制度を開始します。

▶予約対象日：2月27日(土)以降の土・日・祝日および特定の日

※特定の日とは「平日で特に多数の来館が見込まれる日」となります。(1月2、3日、お盆期間、11月13日(県民の日)など)

▶対象：個人のすべてのお客様

※団体の利用は平日(特定の日を除く)のみとし、事前予約対象日の利用はできません。

当(博物)館ホームページ(<https://www.nat.museum.ibk.ed.jp/>)からのみ予約を受け付けます。

▶予約受付開始：2月1日(月)から

※詳しくは、ミュージアムパーク茨城県自然博物館のホームページをご覧ください。

☎ ミュージアムパーク茨城県自然博物館管理課 ☎ 0297 - 38 - 2000

FAX : 0297 - 38 - 1999



相談

## 税理士による 無料還付申告相談

【電話予約制(1月29日(金)締め切り)】

▶日時：2月3日(水) 午前10時～正午、午後1時～4時

▶場所：関東信越税理士会土浦支部(土浦市中央1-11-19)

▶対象：給与所得者・年金受給者で年収600万円以下の方

▶持ち物：源泉徴収票、各種所得控除証明書、マイナンバーカード、振込先口座が分かるもの

☎ 関東信越税理士会土浦支部 ☎ 029 - 824 - 5055



## 図書館からのお知らせ（2月）

### ◆図書館休館日（全館共通）

2月1日(月) 8日(月) 12日(金)  
15日(月) 19日(金) 22日(月)  
24日(水)

### ◆おはなし会（全館）

#### ◆ちょちょちおはなし会（本館）

#### ◆赤ちゃんタイム（本館）

3月末まで中止します。

※イベントなどについては、新型コロナウイルス感染症の状況により、変更となることがあります。再開の時期については、決まり次第お知らせします。

### ◆開館時間

午前9時～午後7時

### ◆図書館へのお問い合わせ

☎ 0297 - 58 - 3710



## 宝くじは身近なところで役に立っています

お知らせ

一般財団法人自治総合センターのコミュニティ助成事業（宝くじの助成金）を活用し、市消防団の防火衣を整備しました。これにより火災時の消火活動を行う団員の安全面が上がり、円滑に活動ができるよう強化を図りました。

☎ 伊奈庁舎防災課（内線 2506）



## 大腸がん検診 2月の検体回収日のお知らせ

事前に採便容器を取り、回収日に提出してください。

▶回収時間：午前9時30分～11時

検体回収日	回収場所
10日(水)	保健福祉センター

< 採便容器設置場所 >

健康増進課（保健福祉センター内）、伊奈庁舎・谷和原庁舎市民窓口課、図書館（本館）、伊奈公民館、きらくやまふれあいの丘すこやか福祉館、みらい平コミュニティセンター、谷井田コミュニティセンター、板橋コミュニティセンター、小網コミュニティセンター

☎ 健康増進課（保健福祉センター内）

☎ 0297 - 25 - 2100



## 放送大学 入学生募集

放送大学は令和3年4月入学生を募集しています。10代から90代までの幅広い世代、約9万人の学生が、大学を卒業したい、学びを楽しみたいなど、さまざまな目的で学んでいます。テレビによる授業だけではなく、学生は授業をインターネットで好きな時に受講することもできます。心理学・福祉・経済・歴史・文学・情報・自然科学など、約300の幅広い授業科目があり、1科目から学ぶことができます。資料を無料で差し上げています。お気軽にご請求ください。

出願期間：第1回 ～2月28日(日)

第2回 ～3月16日(火)

☎ 放送大学茨城学習センター

☎ 029 - 228 - 0683

## 令和3年第1回市議会定例会日程のお知らせ

期日	会議	内容
2月 26日(金)	本会議	開会、議案の上げおよび説明
3月 3日(水)	本会議	一般質問
3月 4日(木)	本会議	一般質問
3月 5日(金)	本会議	一般質問、議案の委員会付託
3月 8日(月)	委員会	補正予算特別委員会
3月 9日(火)	委員会	総務常任委員会
3月 10日(水)	委員会	教育民生常任委員会
3月 12日(金)	委員会	経済常任委員会
3月 15日(月)	委員会	予算特別委員会
3月 16日(火)	委員会	予算特別委員会
3月 17日(水)	委員会	予算特別委員会
3月 22日(月)	本会議	委員長報告、質疑、討論、採決、閉会

※日程などは変更になる場合があります。なお、会期日程は、議会運営委員会（通常は開会日の7日前に開催）で協議され、定例会初日の本会議で決定されますので、事前に議会事務局までお問い合わせください。

☎ 谷和原庁舎議会事務局 ☎ 58 - 2111（内線6202）



## どこまで揚がるかな？

伊奈第1保育所で手作りの凧を揚げました

伊奈第1保育所で1月8日、児童たちが手作りの凧で凧揚げをしました。この日は年中・年長組の児童たちが、ビニール袋を切って好きな絵を描き、足と紐をつけて15人が凧を手作りしました。完成した後は元気よく所庭を走って凧を飛ばしました。絡まらないように並んで走りながら、児童たちは口々に「すごく高く飛んだよ」「走るとたくさん飛んでいくね」と歓声を上げ、凧揚げを楽しみました。



## 作って満喫！お正月あそび

谷和原第1保育所でお正月あそびをしました

谷和原第1保育所で1月13日、年少組から年長組までの41人がお正月あそびをしました。みんなで所庭で手作りの凧を揚げた後は、それぞれの部屋に戻り、コマ回しやカルタ、福笑いなどのお正月あそびを楽しみました。石塚先生は「『自分で作ってあそんでみよう』ということで、コマや凧を手作りして遊びました。作る段階から遊ぶまでを通して楽しめたと思います」と笑みを浮かべました。

## きらめく光で街を元気に

みらい平駅ときらくやまでイルミネーション点灯

みらい平駅前ときらくやまふれあいの丘ゲートボール場に、12月中旬から疫病退散の願いを込めたイルミネーションを設置しました。みらい平駅前では、イルミネーションの設置は初となりました。ときらくやまの「キラ★ときらくやま（シークレット・ナイトフラワーガーデン）」は1月末で終了します。新型コロナウイルスの感染拡大により暗くなりがちな心を暖かく照らし、見る人たちの目を楽しませました。



## 出勤！おもちゃのお医者さん

子育て支援室フラワーでおもちゃ病院を実施

ボランティア団体「おもちゃ病院ピノキオ」が、1月12日に子育て支援室フラワーでおもちゃ病院を開きました。おもちゃ病院ピノキオでは、壊れたおもちゃをボランティアのオモチャドクターが無料で直しています。この日もたくさんのおもちゃが持ち込まれました。代表の高野裕三さんは「設計図もないから自分たちで動く仕組みを見つけて修理していく。大変だけどゲームみたいで楽しいよ」と笑顔で話してくれました。

## 健康増進室スケジュール【3月】

### 【健康増進室】

- 火～金…午前9時～午後8時30分（月曜日休室）
- 土日祝…午前9時～午後4時30分
- 料 金…1回あたり200円（年齢などにより減額制度あり）
- ※利用券10枚をまとめてお求めになると回数券（11回分）の利用ができます。
- ※初めて健康増進室を利用する場合は、事前に「健康増進室利用講習会」を受けてください。

### 【利用講習会】

講習日時 (1時間程度)	期 日	開始時間
	2日(火)	午後6時30分
	13日(土)	午後1時
	21日(日)	午後1時

- 対象者＝市内在住・在勤・在学者で15歳以上の方（中学生を除く）
- ※障害者手帳をお持ちの方はご持参ください。
- ※市外在住で本市に在勤・在学の方は、それを証明できるものをご持参ください（会社の身分証明書や生徒手帳など）。
- 定員＝各日5人（予約制） ●受講料＝無料
- 申込方法＝下記の申込受付開始日から電話または窓口でお申し込みください。お申し込みは、本人、家族のみです。

### 【ミニ教室】

教室名	日時（時間：午前11時～正午）			
肩こり・腰痛体操	2日(火)	9日(火)	16日(火)	23日(火)
バランスボール	3日(水)	10日(水)	17日(水)	24日(水)
ダンベル運動	4日(木)	11日(木)	18日(木)	25日(木)
リズム運動	5日(金)	12日(金)	19日(金)	26日(金)

- 対象者＝健康増進室利用証の交付を受けている方
- 定員＝各日10人
- 受講料＝200円（年齢などにより減額制度あり）
- 申込方法＝下記の申込受付開始日から電話または窓口でお申し込みください。お申し込みは、本人、家族のみです。
- ※各教室、1回まで。
- ※悪天候や災害時などは休講になる場合があります。
- ◎申込受付開始日：2月12日(金)
- 受付時間＝午前8時30分～午後5時15分（土・日・祝日を除く）

# 健 けんこう 康

カ レ ン ダ ー  
- c a l e n d a r -

☎ 健康増進課（保健福祉センター内） ☎ 0297 - 25 - 2100

## 子どもの健診・教室【2月】

○会場：保健福祉センター 健診・教室はすべて予約制

事業名	期 日	備 考
3～4か月児健診	中止 ※対象者には別途お知らせしています。	
1歳6か月児健診	9日(火)	令和元年6～8月生
	16日(火)	
2歳児歯科健診	中止 ※対象者には別途お知らせしています。	
3歳児健診	10日(水)	平成29年8、9月生
	17日(水)	
のびのび教室	5日(金)	対象：令和2年1月生 (個別相談になります)
離乳食教室	4日(木) 午後1時～3時30分 (1組30分)	対象：5か月～12か月児 (個別相談になります)
ひよこ広場	26日(金) 予約開始日：2月1日(月) 前半：午前9時15分～10時15分 後半：午前10時30分～11時30分	対象：1か月～12か月児 場所：谷和原公民館 または保健福祉センター ※会場は予約後にお知らせします
プレママ教室	8日(月)	申込期限：2月5日(金)



## 介護予防カレンダー【2月】

☎ 伊奈庁舎介護福祉課（内線 4305）

### ○地域体操クラブ

シルバリーハビリティ体操指導士によるいきいきヘルス体操

会 場	実施日（時間：午前10時～11時）
青木自治会館	第1～4月曜日 1日 18日 15日 22日
内宿公民館（筒戸）	第2、4月曜日 8日 22日
みらい平コミュニティセンター	第1～4火曜日 2日 9日 16日
谷和原公民館	第1～4火曜日 2日 9日 16日
谷和原公民館 谷原分館	第1～4火曜日 2日 9日 16日
西ノ台倶楽部	第1～4水曜日 休止中
板橋コミュニティセンター	第1～4木曜日 4日 18日 25日
谷井田コミュニティセンター	第1～4木曜日 4日 18日 25日
谷和原公民館 福岡分館	第1～4木曜日 4日 18日 25日
きらくやま すこやか福祉館	第1～4金曜日 5日 12日 19日 26日
カスミ富士見ヶ丘店	第1～4金曜日 休止中
小絹コミュニティセンター	第1～4金曜日 5日 12日 19日 26日
谷和原公民館 十和分館	第1、3金曜日 5日 19日

※初めてご参加の方は、必ずお問い合わせください。

### ○すこやか貯筋教室

65歳～70歳代前半の方を対象とした、筋力アップのためのややきつめの運動

※申し込み制となります。電話でお問い合わせください。

実施日	時間	会場	定員
毎週木曜日	午前10時～11時30分	谷和原公民館	35名
	午後1時～2時30分	伊奈公民館	35名
休講日：11日			

新型コロナウイルス感染症の影響により、休講となることや休講日が変更となることがあります。開催の有無は介護福祉課へお問い合わせください。

# 2月

# 子育て支援室だより

子育て中のママ・パパたち！子育て支援室でお友達をつくりませんか？市内各所にある「子育て支援室」では、楽しいおもちゃやアットホームなかわいい部屋作りをして、子育て支援担当の保育士が皆さんをお待ちしています。いろいろな催しも企画していますので、お気軽にお越しください。



※ 新型コロナウイルス感染症流行のため、今まで通り人数制限はありますが、予約なしでお待ちしております。また、変更する場合もあるので、市のホームページなどをご確認ください。

子育て支援室の情報をアプリで！



ク ロ モ  
CHROMO

はじめました。



子育て支援室  
QRコード



子育て支援室  
Web動画

## 子育てイベントカレンダー（2月）

木	金	土	日
<p><b>4</b> 富：室内遊び フラワーアレンジメント「バレンタイン」 【午前10時～11時】</p> <p>※：成長記録週間 【午前9時～11時30分/午後1時～5時30分】</p> <p>★：伊奈公民館 小：成長記録会【午前10時～11時30分】</p>	<p><b>5</b> 富：室内遊び（対象：1歳児） ※：成長記録週間 【午前9時～11時30分/午後1時～5時30分】</p> <p>☞：板橋コミセン「スタンプアート」 【午前10時30分～11時/午後1時30分～2時】</p> <p>※：身体測定【午前9時30分～11時30分】 ★福岡分館</p>	<p><b>6</b></p>	<p><b>7</b></p>
<p><b>11</b> 建国記念の日 小：プレイパーク【午前10時30分～11時】</p> <p>※：成長記録週間 【午前9時～11時30分/午後1時～5時30分】</p> <p>開館：※、小</p> 	<p><b>12</b> 富：ひなまつり製作（対象：1歳児） き：おもちゃ病院【午前9時30分～11時30分】</p> <p>※：成長記録週間 【午前9時～11時30分/午後1時～5時30分】</p> <p>☞：板橋コミセン「ミニカーであそぼう」 【午前10時30分～11時30分/午後1時30分～午後2時30分】</p> <p>※：作ってあそぼう（おひなさま）【午前10時30分～11時30分】 ★：福岡分館 小：プレイパーク【午前10時30分～11時】 ル：成長記録会</p>	<p><b>13</b> 小：テイクアウト de こきめ食堂 【午前11時30分～午後1時】 ※要予約 ※詳細につきましては、小網児童館へお問い合わせください。</p>	<p><b>14</b></p>
<p><b>18</b> 富：室内遊び zoom フラワーアレンジメント「ひなまつり」 【午前10時～10時30分】 ※要予約</p> <p>き：おはなし会（虹の会） 【午前10時30分～11時30分】 ※要予約</p> <p>ぼ：ひな祭り製作【午前10時～11時】 ※要予約</p> <p>※：パースデーボード週間 ※2月生まれの未就園児対象 【午前9時～11時30分/午後1時～5時30分】</p> <p>※：ふたごちゃん集まれ!!【午後2時30分～4時】 ★：伊奈公民館 小：お誕生日会【午前11時～11時30分】 ◎：谷和原第1保育所「お雛様を作ろう」【午前10時～11時】 ソ：オンライン de パパママR40会【午前10時～10時30分】 ル：お誕生日週間</p>	<p><b>19</b> 富：室内遊び（対象：1歳児） き：アロマ講座【午前10時20分～11時30分】 ※要予約</p> <p>※：パースデーボード週間 ※2月生まれの未就園児対象 【午前9時～11時30分/午後1時～5時30分】</p> <p>☞：板橋コミセン「ぼんぼりレインボーをつくろう」 【午前10時30分～11時/午後1時30分～2時】</p> <p>★：福岡分館 ル：英語とふれあうストロベリー【午前10時～10時20分】 ※要予約 ※オンラインと来室と行っています。</p>	<p><b>20</b></p> 	<p><b>21</b></p>
<p><b>25</b> 富：身体測定 き：つくっておひなさま ぼ：成長記録【午前9時30分～11時30分】</p> <p>※：パースデーボード週間 ※2月生まれの未就園児対象 【午前9時～11時30分/午後1時～5時30分】</p> <p>※：リズムあそび【午前10時30分～11時30分】 ★：伊奈公民館 小：乳幼児工作【午前10時30分～11時30分】 ル：おひなさま製作</p>	<p><b>26</b> 富：身体測定（対象：1歳児） き：たのしみショー！（おはなし） 【午前10時30分～11時30分】</p> <p>※：オンライン座談会【午後1時30分～2時】 ※要予約</p> <p>★：福岡分館 ※：パースデーボード週間 ※2月生まれの未就園児対象 【午前9時～11時30分/午後1時～5時30分】</p> <p>☞：板橋コミセン「スタンプアート」 【午前10時30分～11時/午後1時30分～2時】</p> <p>小：乳幼児工作【10時30分～11時30分】 休：※（保育所行事のため午前休）</p>	<p><b>27</b> ※：ひなまつり工作 【午前11時～11時30分】 定員：6組 ※定員を超えた場合は抽選をします。</p>	<p><b>28</b></p>

### 【子育て支援室の表記】

- ※：子育て支援室フラワー（上小目）
- ★：フラワー出張支援室「キラキラ」  
午前9時30分～正午/午後1時～3時30分
- ☼：子育て支援室おひさま
- ☞：おひさま出張支援室「ぼんだ」  
（谷井田コミュニティセンター・板橋コミュニティセンター）

- き：きらくやまふれあいの丘（相生）
- 小：小網児童館（小網）
- ル：認定こども園ルンビニー学園（陽光台）
- 富：富士見ヶ丘認定こども園（富士見ヶ丘）
- ソ：子育てボランティア「ソレイユ」
- ◎：公立保育所 あそびのひろば
- ぼ：ひなた保育園やわら子育て支援室「ぼかぼか」

※各支援室は、消毒のためお昼の1時間程度は閉室しています。  
※時間の記載がないイベントは支援室開室の時間内いつでも行っています。お声かけください。

Pick Up!

# My 子育て支援室を見つけよう

問 伊奈庁舎こども課こども家庭支援室 (内線 4206)

つくばみらい市内にある子育て支援室をご紹介します。今回は富士見ヶ丘認定こども園にある「のびのび広場」です。

のびのび広場は先生との距離感も近く感じるアットホームな支援室です。1～2回で顔見知りの関係になれるので、支援室でママ友も作りやすいです。

風通しが良く、窓が広いのが特徴で、外の明るさが気持ち良く感じます。広い場所は苦手、少人数でのお話がしたい。そんなこども

や親御さんにおすすめの支援室です。ぜひ、遊びに来てくださいね。

▶「いつも会ったお友達と一緒に遊ぶよ!」



▶「遊ぶ前に検温してもらっています!」



月	火	水
<p><b>1</b> 富：室内遊び ★：おもちゃ病院 【午前9時30分～11時30分】 ★：谷原分館「リズムあそび」 【午前10時30分～11時30分】 ル：節分制作</p>	<p><b>2</b> 富：室内遊び(対象：2・3歳児) ぼ：保健師・栄養士さんへ相談【午前10時～11時30分】 ★：成長記録週間 【午前9時～11時30分/午後1時～5時30分】 ☞：谷井田コミセン「スタンプアート」 【午前10時30分～11時/午後1時30分～2時】 ★：伊奈公民館 小：節分イベント【午前11時～11時30分】 ル：節分製作</p>	<p><b>3</b> 富：室内遊び(対象：0歳児・妊婦さん) ぼ：豆まき会【午前9時30分～10時30分】 オンライン豆まき会【午前11時～11時30分】※要予約 ★：成長記録週間 【午前9時～11時30分/午後1時～5時30分】 ★：伊奈公民館 小：成長記録会【午前10時～11時30分】 ル：節分製作</p>
<p><b>8</b> 富：ひなまつり製作 ★：赤ちゃんやわらか抱っこ&amp;おんぶ教室 【午前10時30分～11時30分】 ★：谷原分館 ル：成長記録会</p>	<p><b>9</b> 富：ひなまつり製作(対象：2・3歳児) き：ハッピーデイズ(成長記録)【午前10時30分～正午】 ☆野菜販売【午前11時15分～正午】 ぼ：園庭開放【午前10時～11時】 ★：成長記録週間【午前9時～11時30分/午後1時～5時30分】 ☞：谷井田コミセン「ミニカーであそぼう」 【午前10時30分～11時30分/午後1時30分～2時30分】 ★：作ってあそぼう(おひなさま)【午前10時30分～11時30分】 ★：伊奈公民館 小：オンライン支援室【11時～11時30分】※要予約 ル：成長記録会</p>	<p><b>10</b> 富：ひなまつり製作(対象：0歳児・妊婦さん) フラワーアレンジメント「パレタイン」【午前10時～11時】 き：キッズヘアカット【午前10時20分～11時45分】 対象：3歳未満 ※要予約 ★：成長記録週間【午前9時～11時30分/午後1時～5時30分】 ★：作ってあそぼう(おひなさま)【午前10時30分～11時30分】 ★：伊奈公民館 小：プレイパーク【午前10時30分～11時】 ◎：伊奈第2保育所「体を動かして遊ぼう!」【午前10時～11時】 ル：成長記録会</p>
<p><b>15</b> 富：室内遊び ★：親子教室【午前10時30分～11時30分】 ★：谷原分館 ル：お誕生日週間</p> 	<p><b>16</b> 富：室内遊び(対象：2・3歳児) き：ハッピーデイズ(お誕生日会)【午前10時30分～正午】 ☆お菓子販売【午前11時15分～正午】 ★：パスデーボード週間 ※2月生まれの未就園児対象 【午前9時～11時30分/午後1時～5時】 ☞：谷井田コミセン「ぼんぼりレインボーをつくろう」 【午前10時30分～11時/午後1時30分～2時】 ★：伊奈公民館 小：お誕生日会【午前11時～11時30分】 ル：お誕生日週間</p>	<p><b>17</b> 富：室内遊び(対象：0歳児・妊婦さん) き：はじめましてズームで～す(サイコロトーク) 【午前10時30分～11時】※要予約 ※支援室は通常通り行っています ぼ：ひな祭り製作【午前10時～11時】※要予約 ★：ZOOM会「手遊ぼう!」※要予約 【午前10時30分～11時】 パスデーボード週間 ※2月生まれの未就園児対象 【午前9時～11時30分/午後1時～5時30分】 ★：誕生会【午前10時30分～11時30分】 ★：伊奈公民館 小：お誕生日会【11時～11時30分】 ル：お誕生日週間</p>
<p><b>22</b> 富：身体測定 ★：谷原分館「赤ちゃんDay」 【午前9時30分～正午】 ◎：伊奈第1保育所「大型絵本を楽しもう」 【午前10時～11時】 ル：おひなさま製作</p>	<p><b>23</b> 天皇誕生日 ★：パスデーボード週間※2月生まれの未就園児対象 【午前9時～11時30分/午後1時～5時30分】 ☞：谷井田コミセン「スタンプアート」 【午前10時30分～11時/午後1時30分～2時】 開館：★、ぼ、小</p>	<p><b>24</b> 富：身体測定(対象：0歳児・妊婦さん) き：つくっておひなさま 保健師・栄養士さんへ相談【午前10時～11時30分】 ぼ：成長記録【午前9時30分～11時30分】 ★：パスデーボード週間※2月生まれの未就園児対象 【午前9時～11時30分/午後1時～5時30分】 小：乳幼児工作【午前10時30分～11時30分】 ★：伊奈公民館 ル：おひなさま製作 休：★(保育所行事のため午前休)</p>

カレンダーに記載している開館や休みのマークは、通常の開室日、閉室日に変更がある場合のみ記載しています。ご不明点がありましたら、各子育て支援室へお気軽にお問い合わせください。



## 各種無料相談

※新型コロナウイルス感染症の状況により、変更または中止となる場合があります。

### 消費生活相談

～消費者契約に関するトラブルなどの相談～

- 日 時 毎週月～金曜日 ※祝日は除く  
午前9時～正午、午後1時～4時30分
- 場 所 消費生活センター（谷和原庁舎1階）
- 問い合わせ 消費生活センター ☎ 0297-25-3288（センター直通）  
FAX 0297-57-2288

### 人権相談

～日常生活でのトラブルやもめごとなど人権に関する相談～

- 日 時 2月10日(水)・市役所伊奈庁舎 相談室1・2  
3月10日(水)・板橋コミュニティセンター研修室1・2
- 時 間 各日 午前10時～正午
- 問い合わせ 社会福祉課  
☎ 0297-58-2111（内線4104・4108）

### 女性相談 ～ひとりで悩んでいませんか～

～女性が抱える日常生活でのさまざまな悩みに関する相談～

- 日 時 2月25日(水) 午前10時～午後3時
  - 予 約 地域推進課 ☎ 0297-58-2111（内線1304）
  - 相 談 員 女性臨床心理カウンセラー（市外在住）
- ※先着4人まで。相談は1人50分以内。電話相談のみ。

### 子ども福祉相談

家庭児童相談 子ども（18歳未満）の養育に関する悩みごと、子どもにかかわる家庭の人間関係など、児童福祉に関する相談に応じます。

ひとり親相談 母子・父子家庭・寡婦の方の生活全般の悩みなど、自立に向けた総合的な相談に応じます。また、母子・父子・寡婦福祉資金貸付に関する情報提供にも応じます。

虐待・DV 子どもに対しての虐待・ネグレクトについての相談・通告、配偶者やパートナーからの暴力についての相談などにも応じます。

- 日 時 毎週月～金曜日 午前8時30分～午後5時15分（祝日を除く）
- 相談方法 電話または面接
- 問い合わせ こども家庭支援室（こども課内）  
☎ 0297-58-2111（内線4206）  
※予約可能な方は事前連絡願います。

### 水道工事

水道工事（新設・改造・修繕・撤去など）は、市の指定を受けた「給水装置工事事業者」でなければ、行うことができません。工事の際は、指定を受けた業者に依頼し、上下水道課に申請をしてください。

#### <市内の給水装置工事事業者一覧>

#### ☎ 谷和原庁舎上下水道課

工事業者名	所在地	電話番号	工事業者名	所在地	電話番号	工事業者名	所在地	電話番号
(株)赤塚土木興業	長渡呂252	58-6213	常総土木工業(株)	福岡1383-1	52-5357	浜野商事(株)	伊丹161	58-2416
伊奈工業(株)	城中359	58-6168	(株)新みらい	絹の台2-2-3	34-1088	原信田建設(株)	板橋1783	58-0018
いなほ工業(株)	上島848	58-0382	(株)誠勝	簡戸1987-11	20-5470	常陸管工	上長沼617	52-5579
大久保水道工業	谷井田1403-3	58-8177	塚本建設工業(株)	東櫛戸980-1	52-3681	(有)福新設備工業	台198	52-5011
オービー建設(株)	谷井田750-1	47-7000	(株)寺田興業	南927-2	52-5809	(株)武平	福原188	57-0600
(有)片見設備工業	福岡1425-1	52-5804	常磐興業(株)	簡戸3178	52-2203	(有)文倉建設	鬼長1231-2	52-5622
(有)川口商事	鬼長526-1	52-3286	(株)豊島産業	川崎213-3	52-3335	(有)丸斉建設	真木106	52-2627
久下設備	城中55	58-0418	トヨシマ水工(株)	川崎382	21-2261	(株)山田組	城中952	58-2351
(有)坂本設備工業	豊体612-2	58-0070	(株)直井造園土木	日川571	52-2600	谷原建設(株)	下長沼118-1	52-2298
常栄エンジニアリング(株)	田村450	52-7633	成島建設(株)	板橋3101	58-1131	(株)ユーエス設備工業	伊奈東33-229	44-6237

\*市外の事業者については、別途お問い合わせいただくか、市ホームページをご覧ください。

つくばみらい市 給水装置工事事業者  で検索!

## 救急医療 ○受診前にご連絡をお願いします

※当番病院などに変更がある場合は、市ホームページでお知らせします。

### ■取手北相馬休日夜間緊急診療所

取手医師会病院内（取手市野々井 1926） ☎ 0297-78-6111

#### 【診療時間】

（土曜日）午後5時～翌朝午前9時  
（日曜・祝日・年末年始）午前9時～翌朝午前9時

#### 【診療科目】 内科・外科

### ■小児救急当番病院

※4月より、日曜日（昼）は総合守谷第一病院に変更となりました。

休日（昼）	診療時間	病院名	所在地	連絡先
水・日曜日	午前8時～午後6時	総合守谷第一病院 (守谷市松前台 1-17)	守谷市	0297-45-5111
水・日曜日以外	午前8時～午後6時	JAとりで総合医療センター (取手市本郷 2-1-1)	取手市	0297-74-5551
夜間	診療時間	病院名	所在地	連絡先
水曜日	午後6時～翌朝8時	総合守谷第一病院 (守谷市松前台 1-17)	守谷市	0297-45-5111
水曜日以外	午後6時～午後11時	JAとりで総合医療センター (取手市本郷 2-1-1)	取手市	0297-74-5551

### ■救急電話相談（24時間・365日対応）

急な病気で心配な時、看護師が電話で相談に応じます。  
また、受診可能な医療機関も案内します。

#### ●茨城子ども救急電話相談

#8000（携帯電話、固定電話）または ☎ 03-6667-3377

#### ●茨城おとな救急電話相談

#7119（携帯電話、固定電話）または ☎ 03-6667-3377

## 粗大ごみ収集・申込日

※申し込み専用 ☎ 0297-52-3152 午前9時～午後5時まで

地区	収集日	申込日
小張・豊、絹の台、小絹	2月10日(水)	2月1日(月)～3日(水)
板橋、紫峰ヶ丘・富士見ヶ丘	2月17日(水)	2月8日(月)～10日(水)
三島・東、陽光台、谷原	2月24日(水)	2月15日(月)～17日(水)
谷井田、福岡・十和	3月3日(水)	2月22日(月)、24日(水)

## くみとり

業者名	指定地区
(株)シイナクリーン ☎ 0297-48-2336	旧谷和原村全域 小張・豊・谷井田・三島（戸茂・戸崎・根柄を除く）・板橋（高岡）・東（東栗山・城中）
関東商事(株) ☎ 029-836-3007	板橋（高岡を除く）・東（足高）・三島（戸茂・戸崎・根柄）

## 市内の火災・救急

( ) は令和2年の累計

火災	12月分	救急	12月分
建物	0件(7件)	交通事故	11件(166件)
車両	0件(5件)	急病	95件(1202件)
その他	0件(10件)	その他	46件(442件)
計	0件(22件)	計	152件(1810件)



## くらしの カレンダー

### 納税などカレンダー 納期限：3月1日(月)

固定資産税	4期	児童クラブ	2月分
国民健康保険税	8期	住宅使用料	2月分
介護保険料	8期	地代	2月分
後期高齢者医療保険料	8期	下水道受益者負担金	第4期
保育料 <small>認定こども園・小規模保育を除く</small>	2月分	上下水道料金※	2月分 (12月使用分)

※取手地方広域下水道組合分を含む。

### 日曜開庁日のお知らせ

谷和原庁舎：7日・21日※1

伊奈庁舎：14日・28日※2

開庁時間：午前8時30分～正午

### ■業務内容

住民関係	戸籍謄本・抄本、住民票の写し、身分証明書、印鑑登録および印鑑登録証明書などの交付、マイナンバーカード申請受付、電子証明書の発行・更新受付
税務関係	所得証明書、課税証明書、非課税証明書、固定資産評価証明書、公課証明書、登録証明書の交付
納税等関係	納税証明書、軽自動車車検用納税証明書などの交付、市税および各種使用料の収納 ※ただし税金を除く各種使用料については、納付書持参の場合に限ります。

#### ◎住民票の異動（転入・転出など）手続きはできません。

※1：21日はシステムメンテナンスのため、マイナンバーに関する業務が一部制限されます。

※2：パスポートの受け取りは14日・28日（伊奈庁舎）の開庁時間のみ可能です。パスポートの申請手続きはできません。

#### ■問い合わせ 市民窓口課

- ・伊奈庁舎（内線 3402～3404）
- ・谷和原庁舎（内線 3450～3452）

## 市長動静（12月）

市長の主な動静を情報公開します。

4日(金) 「災害時避難所用コロナ対策空調換気ブース」贈呈式  
7日(月) (株)フジタへの感謝状贈呈式、常総地方広域組合  
理者会  
10日(木) 全国防災・危機管理トップセミナー  
11日(金) きらくやマイルミネーション視察  
14日(月) 「スナッグゴルフ・スクールセット」寄贈式  
15日(火) 取手地方広域下水道組合臨時会  
16日(水) 第4回市議会定例会  
24日(木) 常総地方広域組合議会臨時会、サンタ出発式  
25日(金) シルバー人材センター理事会

11 都道府県に緊急事態宣言発令中 (令和3年1月14日現在)

# 感染防止にご協力ください!

## 次の場面に要注意 (茨城版コロナ Next より)

### 飲食を伴う場面

#### ■ ランチ・ディナー

美味しい食事で「マスクなし」のお喋りが進んでいませんか?

#### ■ ホームパーティ

気の合う仲間と「マスクなし」で盛り上がっていませんか?

#### ■ 冠婚葬祭

これまでのマナーを気にして「マスクなし」で食事をしていませんか?

### 大声を出す場面

#### ■ カラオケ

テンションが上がって「マスクなし」になっていませんか?

#### ■ ライブハウス

「マスクなし」で出演者や他のファンを不安にいませんか?

### 気の緩みが起こる場面

#### ■ 喫煙室・休憩室

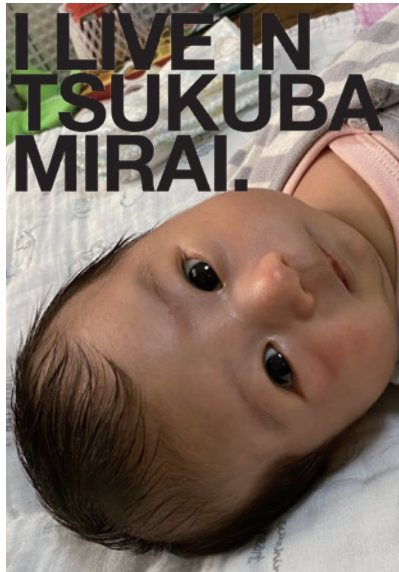
「マスクなし」で一息ついたまま、お喋りしていませんか?

#### ■ 自動車内 (友人とのドライブ、旅行の道中)

換気のない狭い車中で「マスクなし」になっていませんか?



ボクの相棒びよたん



カメラが大好き



どっちがカワイイ?

**I LIVE IN TSUKUBA MIRAI.**

100年間、愛される地元をつくらう。

#### ■ 応募方法

応募者の住所、氏名、連絡先、写真に添えたいメッセージを記入して、メール(5MB以内)で応募してください。市内在住・在勤・在学者に限ります。写真にはI LIVE IN TSUKUBAMIRAI. ロゴが入りますので、縦長の写真だとカッコ良く決まります。かわいいペットの写真は、飼い主さんも一緒に写ってくると嬉しいです。

#### ■ 応募先・問い合わせ

つくばみらい市役所秘書広報課 「I LIVE IN TSUKUBAMIRAI.」係  
☎58-2111(内線1107) ✉kouhou@city.tsukubamirai.lg.jp  
※メール受信後、市から1週間以内に受付完了メールを返信します。受付完了メールが届かない場合はお問い合わせください。



QRコードから簡単に応募ができます▲



### COVER PHOTO - 今月の表紙 -

2021年の成人式に参加した新成人の中で一際目を引いた方でした。一言でいうならば「個性」。シックな色合いの振袖、手作りというバッグに、美しい黒髪と赤いアイメイクがマッチしています。新たな未来を切り開いていく新成人らしい芯の強さを感じました。