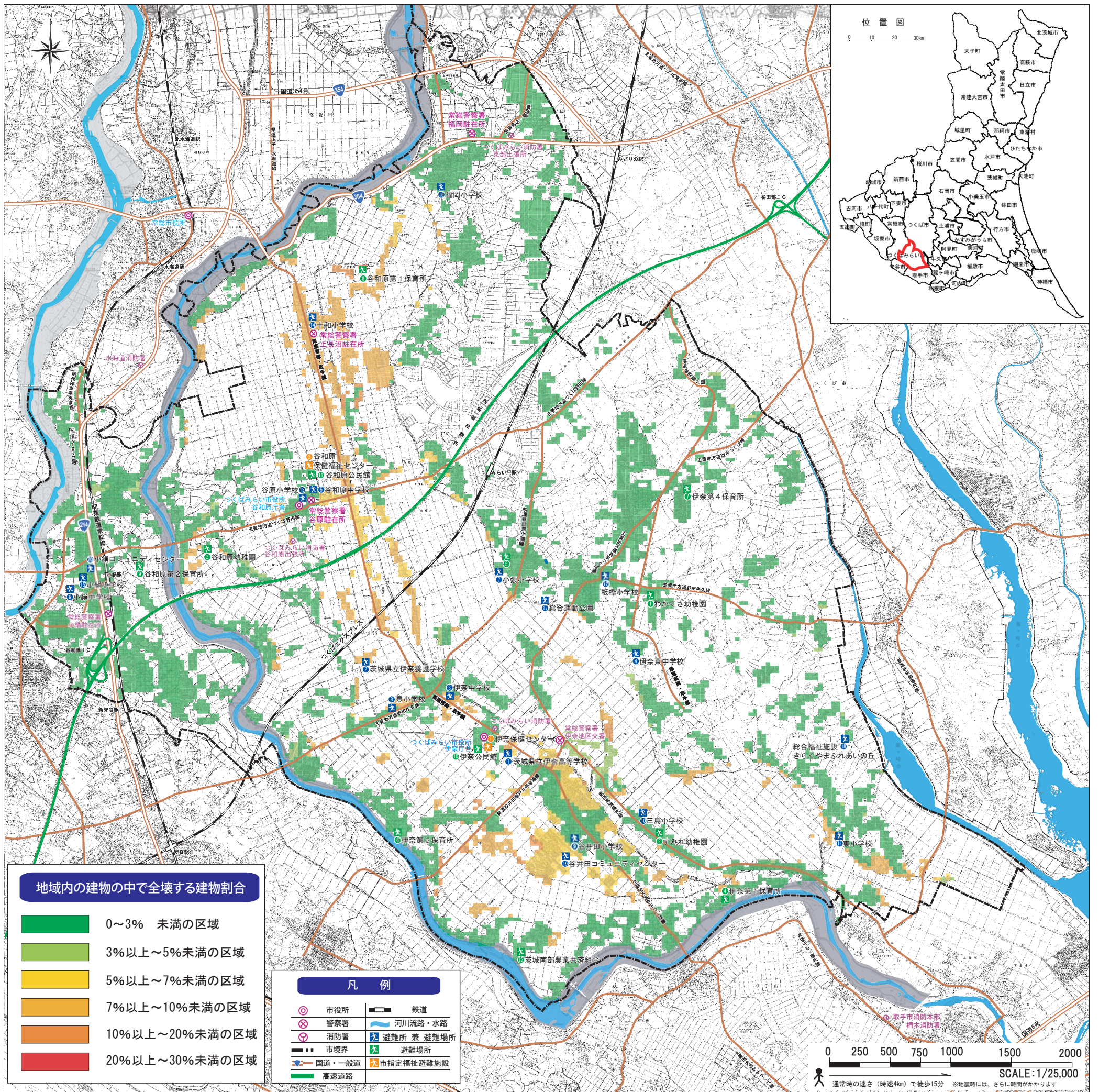


地域の危険度マップ



地域内の建物の中で全壊する建物割合

- 0~3% 未満の区域
- 3%以上~5%未満の区域
- 5%以上~7%未満の区域
- 7%以上~10%未満の区域
- 10%以上~20%未満の区域
- 20%以上~30%未満の区域

凡例

- 市役所
- 警察署
- 消防署
- 市境界
- 国道・一般道
- 高速道路
- 鉄道
- 河川・水路
- 避難所兼避難場所
- 避難場所
- 市指定福祉避難施設

全壊	半壊	一部損傷	無被害
住宅全体、もしくは一部の階が全て倒壊している。	居住のための基本的な機能の一部を失った状態を指します。	壁面の亀裂が生じている。外装に若干の剥離がある等の状態を指します。	被害が生じていない状態を指します。

※「全壊」とは？
 「全壊」とは、台風や地震などの自然災害による建物の被害の程度の中でも、もっとも大きく被害を受けた状態を指します。具体的には、平成13年6月に国によって定められた「災害の被害認定基準」の中で「住居がその居住のための基本的機能を喪失したもの」と定義されています。

避難所兼避難場所

No	施設名称	所在地	電話番号
1	茨城県立伊奈高等学校	福田711	0297-58-6175
2	茨城県立伊奈養護学校	青古新田300	0297-58-8727
3	伊奈中学校	市野深600	0297-58-0201
4	伊奈東中学校	南太田254	0297-58-4631
5	谷和原中学校	古川1950	0297-52-2038
6	小絹中学校	絹の台1-14-2	0297-52-0505
7	小張小学校	小張1661	0297-58-0003
8	豊小学校	豊体1692	0297-58-1008
9	谷井田小学校	谷井田2047	0297-58-1143
10	三島小学校	下島422	0297-58-2505
11	東小学校	足高1313	0297-58-6529
12	板橋小学校	板橋2379	0297-58-0002
13	谷原小学校	加藤241	0297-52-2009
14	十和小学校	上長沼1250	0297-52-4332
15	小絹小学校	小絹858	0297-52-3008
16	福田小学校	福岡971	0297-52-5004
17	総合運動公園	小張1770	0297-58-4005
18	総合福祉施設きらくまふれあいの丘	神生530	0297-57-0123
19	谷井田コミュニティセンター	谷井田1960	0297-57-8551
20	小絹コミュニティセンター	小絹848	0297-52-0789
計		20施設	

避難場所

施設名称	所在地	電話番号
1	わかさ幼稚園	板橋3023-1 0297-58-0014
2	すみれ幼稚園	下島592 0297-58-3425
3	谷和原幼稚園	梶長780 0297-52-2330
4	伊奈第1保育所	山王新田1253 0297-58-2422
5	伊奈第2保育所	小張4705 0297-58-1025
6	伊奈第3保育所	長渡呂新田715 0297-58-1597
7	伊奈第4保育所	理穴1072-14 0297-58-6002
8	谷和原第1保育所	仁左衛門新田641 0297-52-2100
9	谷和原第2保育所	小絹415 0297-52-4217
10	伊奈公民館	福田195 0297-58-5081
11	谷和原公民館	古川11025 0297-52-2141
12	茨城南部農業共済組合	中平柳336-1 0297-58-7771
計		12施設

市指定福祉避難施設

施設名称	所在地	電話番号
1	伊奈保健センター	福田668-5 0297-58-2111
2	谷和原保健福祉センター	古川11015-1 0297-25-2100
計		2施設

ここで表示した危険度（建物全壊率）は、「揺れやすさマップ」に示されている想定地震の揺れの強さになった場合に、建物にどの程度の被害が生じるかを50mメッシュごとに評価し、建物全壊棟数率の分布を相対的に示したものです。